

*Nina Kołatek**

ROZWÓJ PRZEMYSŁU CUKROWNICZEGO W STREFIE ŻYWICIELSKIEJ WOJ. MIEJSKIEGO ŁÓDZKIEGO

Cukrownictwo mimo powstania wielu nowych gałęzi przemysłu spożywczego zajmuje nadal czołową pozycję w gospodarce żywnościowej kraju. Uprawa buraków cukrowych stanowiących podstawowy surowiec dla tej produkcji dostarcza jednocześnie bogatych zasobów pasz powstałych jako produkt uboczny w procesie produkcyjnym (wysłodki, liście). Dlatego tam, gdzie rozmieszczony jest przemysł cukrowniczy, występuje z reguły większa intensywność produkcji rolnej.

Na obszarze strefy żywicielskiej woj. miejskiego łódzkiego znajduje się 6 cukrowni (rys. 1), z których „Dobrzelin”, „Ostrowy” i „Leśmierz” należą do Przedsiębiorstwa „Cukrownie Mazowieckie”, „Gosławice”, „Zbiersk” podległe są Przedsiębiorstwu „Cukrownie Wielkopolskie” zaś „Wieluń” wchodzi w skład Przedsiębiorstwa „Cukrownie Opolskie”. Głównym produktem wytwarzanym w cukrowniach jest cukier biały, a wielkość i jakość produkcji zależy w przeważającej mierze od wartości technologicznej dostarczanego surowca.

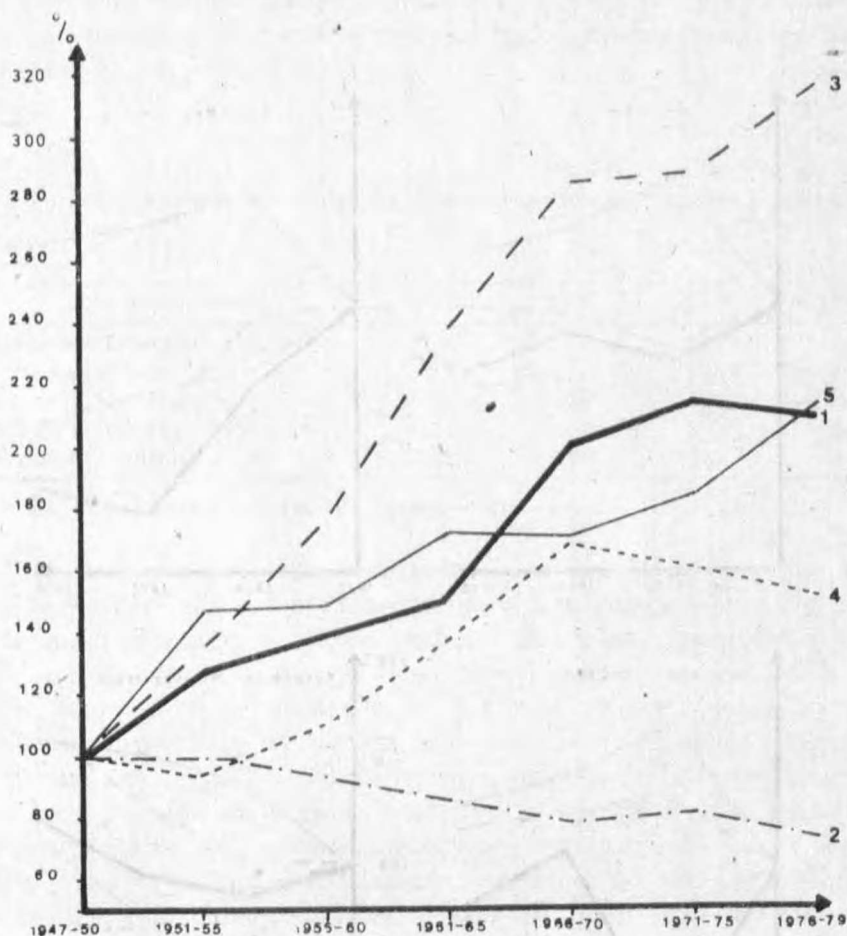
Rozmiary surowcowej bazy buraczanej określane są corocznie przez państwowy plan gospodarczy, od którego uzależnione są plany kontraktacyjne poszczególnych cukrowni. Głównymi producentami buraka cukrowego są gospodarstwa indywidualne charakteryzujące się lepszymi wynikami produkcyjnymi niż gospodarstwa uspołecznione. Od 1976 r. udział sektora indywidualnego w powierzchni plantacji buraczanych systematycznie maleje, co wiąże się nie tylko z procesem przekazywania gospodarstw za rentę i przejmowaniem gruntów przez sektor rolnictwa uspołecznionego, lecz przede wszystkim ze zmniejszoną opłacalnością uprawy buraka cukrowego w stosunku do innych upraw. Według badań przeprowadzonych przez A. Czudec [3] w gospodarstwach specjalistycznych w 1978 r. wskaźnik opłacalności mie-

* Mgr, st. asystent w Zakładzie Gospodarki Przestrzennej UŁ.



Rys. 1. Rozmieszczenie cukrowni w strefie żywicielskiej woj. miejskiego łódzkiego

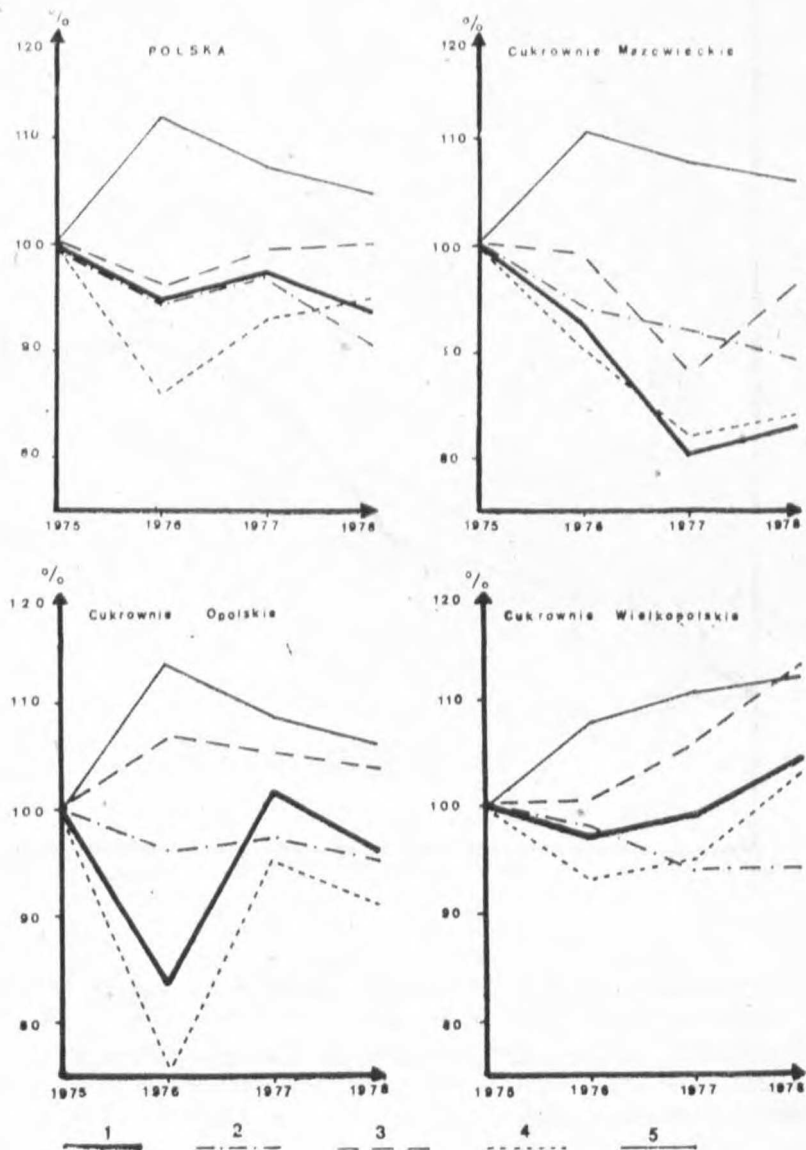
rzony jako procentowy stosunek ceny do kosztu uprawy wynosił dla buraków cukrowych 130,9, podczas gdy dla ziemniaków-sadzeniaków 154,6. Wzrost cen innych ziemiopłodów, a zwłaszcza ziemniaków i zboża, pogłębił wadliwe relacje między opłacalnością upraw buraka cukrowego a innymi uprawami o zbliżonej technologii. Dodatkowym czynnikiem wpływającym na spadek opłacalności produkcji buraków cukrowych są utrzymujące się od wielu lat niskie plony (tab. 1, rys. 2,3).



Rys. 2. Podstawowe wskaźniki ekonomiczno-techniczne produkcji w przemyśle cukrowniczym w Polsce w latach 1947—1979 (rok 1947 = 100)

1 — produkcja cukru w roku kalendarzowym; 2 — wydatek cukru; 3 — średni zbiór buraków cukrowych i cykorii; 4 — średni plon buraka cukrowego; 5 — areal upraw buraka cukrowego i cykorii

W 1978 r. średnie plony buraka w „Cukrowniach Mazowieckich” wynosiły 254 q/ha (średnio w kraju 300 q/ha), przy czym różnice między sektorem indywidualnym a uspołecznionym osiągały wartość od 50 do 70 q/ha na korzyść tego pierwszego. Nieco mniejsze dysproporcje, ok. 40 q/ha, wystąpiły w „Cukrowniach Wielkopolskich”, które w 1978 r. uzyskały najwyższy średni plon z hektara — 315 q. W sy-



Rys. 3. Podstawowe wskaźniki ekonomiczno-techniczne produkcji w przemyśle cukrowniczym w latach 1975—1978 (rok 1975 = 100)

1 — produkcja cukru w roku kalendarzowym; 2 — wydatek cukru; 3 — średni zbiór buraka cukrowego i cykorii; 4 — średni plon buraka cukrowego, 5 — areal upraw buraka cukrowego i cykorii

tuacji stałego spadku średnich plonów wielkość globalna zbiorów buraka cukrowego jest przede wszystkim funkcją poszerzania powierzchni plantacyjnych.

Tabela 1

Plony buraka cukrowego w wybranych przedsiębiorstwach przemysłu cukrowniczego (w q/ha)

Przedsiębiorstwo	1975	1976	1977	1978
Zjednoczenie Przemysłu Cukrowniczego ogółem	317	272	294	300
„Cukrownie Mazowieckie”	286	258	235	254
„Cukrownie Wielkopolskie”	304	283	290	315
„Cukrownie Opolskie”	340	256	323	310

Źródło: Zjednoczenie Przemysłu Cukrowniczego w Warszawie.

Z obliczeń przeprowadzonych przez T. Kluka [4] wynika, że w latach 1947—1979 zbiory buraków cukrowych w Polsce wzrosły o ponad 217%, areal plantacji o 213,6%, podczas gdy plony zaledwie o 52,4%. (rys. 3) Konsekwencją stałego rozszerzania obszaru upraw jest zwiększanie zarówno liczby plantatorów, jak i odległości między plantacją a cukrownią niekiedy do 150 km, przy ustalonej odległości optymalnej do 50 km. Powstaje więc konieczność tworzenia dodatkowej liczby terenowych punktów odbioru surowca, co powoduje wzrost liczby pracowników służby surowcowo-plantacyjnej oraz wydłuża czas i podnosi koszty transportu buraków. Dlatego planowany do roku 1990 przyrost produkcji cukru należy realizować poprzez intensyfikację upraw buraka prowadzącą do podnoszenia plonów i jego wartości technologicznej, nie zaś przez poszerzanie arealu upraw.

1. PRODUKCJA CUKRU W STREFIE ŻYWICIELSKIEJ

Wielkość produkcji cukru jest wypadkową zaopatrzenia surowcowego i jego wartości gospodarczej, dlatego też, mimo zwiększonej liczby dostarczonych do cukrowni buraków, produkcja cukru w latach 1975—1978 wykazuje tendencję spadkową, której średnie roczne tempo waha się od 0,99% w Cukrowni „Leśmierz” do 0,92% w Cukrowni „Wieluń” (rys. 3). Główną przyczyną jest obniżanie się polaryzacji buraków (cukrowości), wynoszącej w 1975 r. ponad 15⁰%, natomiast w 1978 r. ok. 14%. W roku 1978 najwyższą cukrowość buraków —

14,71% — zanotowano w Gosławicach, najmniejszą — 14,08% — w cukrowniach „Ostrowy” i „Zbiersk”. Średni wydatek cukru w tym okresie kształtował się w granicach 10,76% (od 11,68% w Gosławicach do 10,38% w Wielun'u) i był średnio o 5% niższy niż w roku 1975 (tab. 2).

Duża ilość surowca o niskiej polaryzacji przedłuża czas trwania kampanii cukrowniczej i znacznie zwiększa koszty produkcji, w których 70% stanowią opłaty surowcowe. W 1978 r. na wyprodukowanie 1 t cukru potrzeba było w strefie żywicielskiej średnio 9,24 t. buraków (od 8,56 t w Gosławicach do 9,63 t w Wieluniu), podczas gdy w 1975 r. ok. 8,8 t.

Koszty jednostkowe poniesione na produkcję 1 t cukru kształtowały się w badanym okresie proporcjonalnie do wielkości skupionego surowca, a odwrotnie proporcjonalnie do jego polaryzacji, i wynosiły od 15 167 zł/t w Gosławicach do 17 636 zł/t w Wieluniu (średnio w kraju 16 173 zł/t), przy rynkowej cenie zbytu 10 500 zł/t. W tej sytuacji przerób buraków o niskiej cukrowości staje się nieopłacalny, a wzrost produkcji cukru powinien odbywać się drogą zwiększania plonów i wartości technologicznej surowca. Konieczne jest więc zaopatrzenie plantatorów w odpowiednio wysokiej jakości materiał siewny oraz dokładne rozpoznanie warunków ekologicznych obszarów plantacyjnych celem ustalenia właściwych zabiegów agrotechnicznych. Ponadto należy zróżnicować ceny skupu buraków w zależności od ich polaryzacji, gdyż obecne wymagania stawiane plantatorom w zakresie jakości surowca odstawianego przez nich do cukrowni są ograniczone jedynie do cech zewnętrznych (prawidłowe ogłowienie, brak uszkodzeń i zanieczyszczeń organicznych itp.). Stopień zanieczyszczeń buraków jest bardzo istotny z punktu widzenia jego wartości przerobowej, nie wpływa jednak na wydajność produkcji cukru.

W 1978 r. w cukrowniach strefy żywicielskiej ubytek surowca powstały w wyniku nadmiernych uszkodzeń wynosił średnio 2,79% i zależał w równej mierze od warunków klimatycznych, jak i niewłaściwie stosowanej mechanizacji podczas wykopywania i ogławiania korzeni. Zbyt wczesne przymrozki powodują obmarzanie korzeni, które po ułożeniu ich w pryzmy ustępują wywołując procesy gnilne. Również uszkodzenia mechaniczne, powstałe podczas sprzętu buraków z pola, powodują intensywne gnienie surowca, a straty z tego tytułu są tym większe, im dłużej buraki są przechowywane w pryzmach.

Stałe powiększanie areалу upraw oraz niska cukrowość buraków prowadzi do wydłużania procesu technologicznego. Duża masa surowca zmusza cukrownie do przyspieszenia mocy przerobowej, a tym samym do skupywania już we wrześniu surowca niedojrzałego, dającego niższą wydajność cukru. Wzrost masy dostarczanych buraków przy

Tabela 2

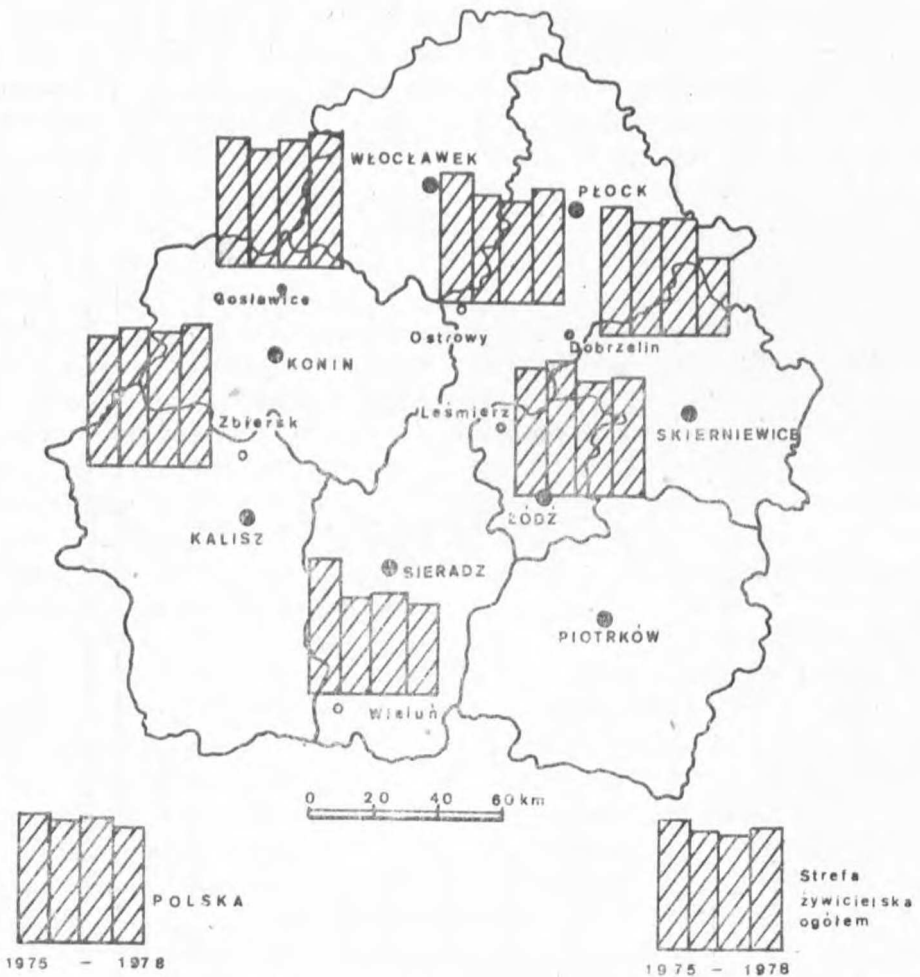
Podstawowe wskaźniki techniczno-ekonomiczne produkcji w przemyśle cukrowniczym
w strefie żywielskiej woj. miejskiego łódzkiego

Wskaźniki	Rok	Polska	Strefa żywielska	Dobrze- lin	Leś- mierz	Ostro- wy	Gosta- wice	Zbiersk	Wieluń
Skup buraka (tys. t)	1975	15 707,0	1 024,5	213,0	192,4	174,3	203,9	136,2	104,7
	1978	15 706,5	1 073,8	202,9	198,3	189,9	220,6	168,9	93,3
Przerób buraków (tys. t)	1975	14 982,7	1 036,8	211,7	190,2	195,2	202,1	133,5	104,1
	1978	15 172,0	1 038,6	189,2	194,5	186,1	211,8	165,6	91,4
Liczba roboczogodzin na 1 t cukru	1975	30,8	36,5	29,1	24,1	23,0	29,6	40,6	32,3
	1978	32,0	31,9	38,0	21,5	23,4	27,1	33,3	48,7
Polaryzacja krajanki (%)	1975	15,32	15,13	15,08	14,98	14,88	15,08	14,97	15,79
	1978	14,18	14,23	14,12	14,08	14,13	14,71	14,08	14,28
Wydatek cukru (%)	1975	11,65	11,28	10,89	11,26	11,29	11,70	10,76	11,79
	1978	10,69	10,76	10,58	10,67	10,80	11,68	10,45	10,38
Ilość buraków na 1 t	1975	8,58	8,87	9,18	8,88	8,85	8,54	9,29	8,47
	1978	9,35	9,24	9,45	9,37	9,26	8,56	9,57	9,63
Produkcja cukru (tys. t, w ujęciu kampanijnym)	1975	1 745,5	116,8	23,1	21,5	22,0	23,6	14,3	12,3
	1978	1 621,9	112,3	20,0	21,0	19,8	24,7	17,3	9,5
Koszt produkcji 1 t cukru (tys. zł)	1975	12,2	12,8	12,7	12,1	13,1	12,4	13,8	12,4
	1978	16,1	17,3	17,4	19,8	16,5	15,1	17,3	17,6

Źródło: Obliczenia własne na podstawie danych Zjednoczenia Przemysłu Cukrowniczego w Warszawie.

niedostatecznych mocach produkcyjnych powoduje wydłużanie się kampanii przerobowej do 125 dni oraz przedłuża czas przechowywania buraków, podczas którego na skutek przemian fizjologicznych obniża się ich wartość technologiczna.

W 1978 r. w strefie żywicielskiej woj. miejskiego łódzkiego przerobiono ogółem 1038,6 tys. t buraków cukrowych (o 1,4% więcej niż w 1975 r.) otrzymując 112 425 t cukru (o 3,6% mniej niż w 1975 r.), co stanowiło 6,93% produkcji krajowej (tab. 2, rys. 4).

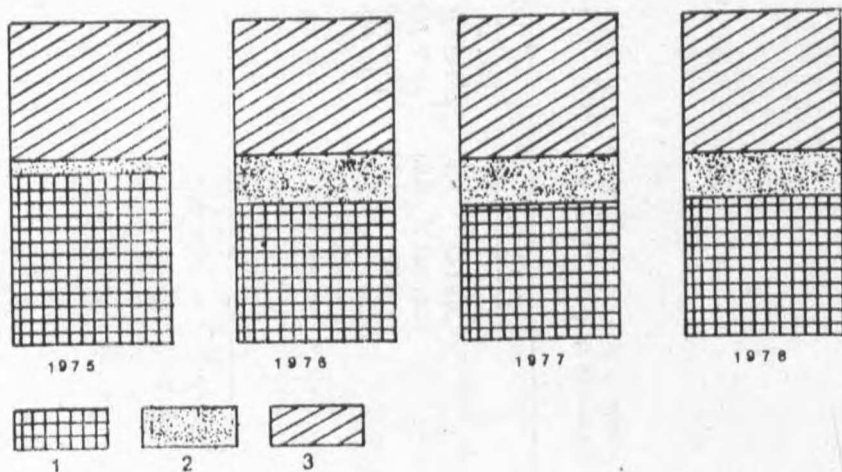


Rys. 4. Produkcja cukru w strefie żywicielskiej woj. miejskiego łódzkiego (rok 1975 = 100)

Produktami ubocznymi przy przerobieniu buraków na cukier są wysłodki i melasa. Wysłodki w zależności od warunków technicznych cukrowni mogą być produkowane w postaci tzw. świeżych, czyli prasowanych, o stosunkowo dużej zawartości wody, oraz suszonych. Przeważająca część wysłodków zostaje przekazywana plantatorom, co podnosi bilans paszowy gospodarstw.

2. DYSTRYBUCJA I SPOŻYCIE CUKRU

W 1978 r. sprzedaż wyrobów przemysłu cukrowniczego osiągnęła wartość 21 548 403 tys. zł (ceny zbytu bieżące), co stanowiło 3,72% ogólnej sprzedaży przemysłu spożywczego. Z wartości tej 43,2% zostało przekazane na zaopatrzenie rynku, 13,4% stanowił eksport, zaś 43,4% przejęły zakłady przemysłowe, w tym ponad 25% przemysł spożywczy (rys. 5).



Rys. 5. Struktura sprzedaży wyrobów przemysłu cukrowniczego w Polsce (wg faktycznych cen zbytu)

1 — na zaopatrzenie rynku; 2 — eksport; 3 — dla zakładów przemysłowych.

W obrębie strefy żywicielskiej ogólna wartość sprzedaży w przemyśle cukrowniczym wynosiła 1 284 580 tys. zł (5,96% przemysłu krajowego), przy czym największą wartość osiągnięto w Cukrowni „Gosławice” (1,39% wartości krajowej), natomiast najmniejszą w Cukrowni „Wieluń” (0,10% wartości krajowej) — tab. 3.

Tabela 3

Sprzedaż wyrobów, robót i usług własnej produkcji w przemyśle cukrowniczym
w strefie żywicielskiej woj. miejskiego łódzkiego (w faktycznych cenhach zbytu)

Wyszczególnienie	1975		1976		1977		1978	
	tys. zł	%	tys. zł	%	tys. zł	%	tys. zł	%
Polska	19 316 143	100	22 742 634	100	20 548 512	100	21 548 403	100
Strefa żywicielska	1 281 827	6,63	1 270 449	5,58	1 291 860	6,28	1 284 580	5,96
Dobrzelin	262 303	1,36	210 238	0,92	321 117	1,56	248 086	1,15
Leśmierz	233 087	1,21	257 958	1,13	165 055	0,80	214 886	1,00
Ostrowy	230 748	1,19	219 351	0,96	227 745	1,11	194 528	0,90
Gostawice	281 426	1,46	275 441	1,21	286 471	1,39	299 008	1,39
Zbiersk	149 786	0,77	191 234	0,84	153 874	0,75	203 652	0,94
Wieluń	124 477	0,64	109 457	0,48	113 837	0,55	103 671	0,48

Źródło: Zjednoczenie Przemysłu Cukrowniczego w Warszawie.

Dystrybucją cukru zajmowało się Zjednoczenie Przemysłu Cukrowniczego, zaś wielkość dostaw do poszczególnych województw regulowała ilość wydanych bonów towarowych powiększona do 1980 r. o stały przydział cukru po cenach komercyjnych, z reguły wyższy dla miast i okręgów przemysłowych. W 1979 r. woj. miejskie łódzkie zakupiło na zaopatrzenie rynku 28 880 t cukru, w tym 94,8% stanowił cukier kryształ, 2,22% cukier puder, 0,93% kostka oraz 2,01% cukier rafinowany. Począwszy od 1977 r. wielkość sprowadzanego cukru jest w zasadzie stała i wynosi ok. 28 000 t, a więc 25,9 kg dla 1 mieszkańca w skali roku. Ponieważ średnie spożycie cukru w kraju wynosiło 42,7 kg/osobę, występującą różnicę 15 kg stanowiły wyroby cukiernicze.

Tabela 4

Zakup produktów przemysłu cukrowniczego na zaopatrzenie ludności
w woj. miejskim łódzkim (w t)^a

Wyszczególnienie	Ogółem cukier	Kryształ	Puder	Kostka	Rafinowany
1975	.	29 400	.	.	.
1976	.	30 800	.	.	.
1977 ^b	28 061	27 091	525	445	—
1978	28 470	27 500	582	388	—
1979	28 880	27 390	640	270	580
Zaopatrzenie w 1979 r.					
„Cukrownie Mazowieckie”	16 820	16 180	640	—	—
„Cukrownie Podlaskie”	2 390	2 390	—	—	—
„Cukrownie Wielkopolskie”	5 620	5 620	—	—	—
„Cukrownie Bydgoskie”	1 190	1 190	—	—	—
„Cukrownie Lubelskie”	2 130	2 010	—	—	120
„Cukrownie Dolnośląskie”	240	—	—	240	—
„Cukrownie Opolskie”	490	—	—	30	460

^a Bez dużych zakładów przemysłu cukierniczego oraz z pominięciem gminnych spółdzielni „Samopomoc Chłopska”.

^b Wprowadzenie bonów towarowych na cukier.

Źródło: Wojewódzka Spółdzielnia Spożywców „Społem” w Łodzi.

Największe ilości cukru kupione przez WSS „Społem” w Łodzi w 1979 r. pochodziły z „Cukrowni Mazowieckich” (58,2%) oraz „Wielkopolskich” (19,4%), mniejsze natomiast z „Cukrowni Dolnośląskich” (0,84%) i „Opolskich” (1,69%) — tab. 4. Znaczne rozproszenie dostawców zwiększa koszty transportu, zwłaszcza w przypadku „Cukrowni Lubelskich” i „Dolnośląskich”. Produkcja cukru w strefie żywielskiej

w 1978 r. wynosiła 112 425 t, co w przeliczeniu na 1 mieszkańca dawało wielkość 36,3 kg. Przyjmując za średnie spożycie cukru białego 26 kg/osobę na zaopatrzenie strefy żywicielskiej potrzeba było w 1978 r. 79 933,36 t cukru, co stanowiło 71,1⁰/₀ produkcji cukru w tej strefie. Zważywszy że ponad 40% cukru zostaje przekazywane zakładom przemysłowym, osiągnięta w strefie produkcja nie mogła zaspokoić istniejących potrzeb. Uwzględniając zatem stałe przydziały dla zakładów przemysłowych i społeczeństwa produkcja cukru w strefie żywicielskiej woj. miejskiego łódzkiego powinna wzrosnąć o ok. 20%.

Cukier stanowi jeden z podstawowych artykułów w bilansie żywnościowym ludności, co wynika z indywidualnych preferencji konsumpcyjnych. Upodobania i gusty konsumentów wyrażają się w stopniowym zmniejszaniu spożycia tanich artykułów węglowodanowych, a wzroście spożycia cukru i produktów zwierzęcych, łatwiej przyswajalnych przez organizm. Tendencja taka w przypadku cukru utrzymywała się do 1981 r., chociaż tempo zmian strukturalnych wykazywało duże zróżnicowanie. W latach 1960—1978 nastąpił znaczny wzrost spożycia cukru w Polsce, średnio o 14,8 kg/osobę. Najwyższe spożycie cukru było w roku 1974 i 1976 r. (43,9 kg/osobę), a wskaźnik tempa wzrostu wynosił w stosunku do 1960 r. 0,57. Równocześnie wzrosło spożycie globalne, które w 1976 r. wynosiło 1509 tys. t i było o 82% wyższe niż w 1960 r. (tab. 5).

Tak dynamiczny wzrost spożycia cukru był wynikiem intensywnego wzrostu dochodów realnych ludności oraz stabilnych cen detalicznych na podstawowe artykuły spożywcze. Brak równowagi rynkowej, jaki wystąpił w roku 1977, spowodował konieczność wprowadzenia bonów towarowych i racjonowania sprzedaży cukru. Wywołało to spadek średniego spożycia do 41,7 kg/osobę w 1977 r., a następnie niewielkiego wzrostu do 42,7 kg/osobę w 1978 r.

Nieco inaczej przedstawia się poziom spożycia cukru wśród ludności rolniczej (rys. 6). W latach 1975/1976 średnie spożycie cukru na 1 osobę w gospodarstwach chłopskich wynosiło 30,4 kg i było wyższe o 72% w stosunku do roku 1960 (przyrost absolutny 12,7 kg). Mimo tak szybkiego wzrostu utrzymuje się ono nadal na poziomie 70% średniego spożycia cukru w kraju. W latach 1977/1978 rozpiętości te dochodziły do 15,4 kg/osobę. Narastające w ciągu lat dysproporcje są wynikiem wolniejszego tempa wzrostu spożycia cukru przez ludność rolniczą, w strukturze odżywiania ludności chłopskiej, gdzie główną rolę odgrywają produkty naturalne, natomiast mniejszą artykuły przemysłu cukierniczego.

ŁOgólne spożycie cukru rozpatrywane jest w dwóch kategoriach, tzn. jako spożycie bezpośrednie i pośrednie w postaci wyrobów prze-

Tabela 5

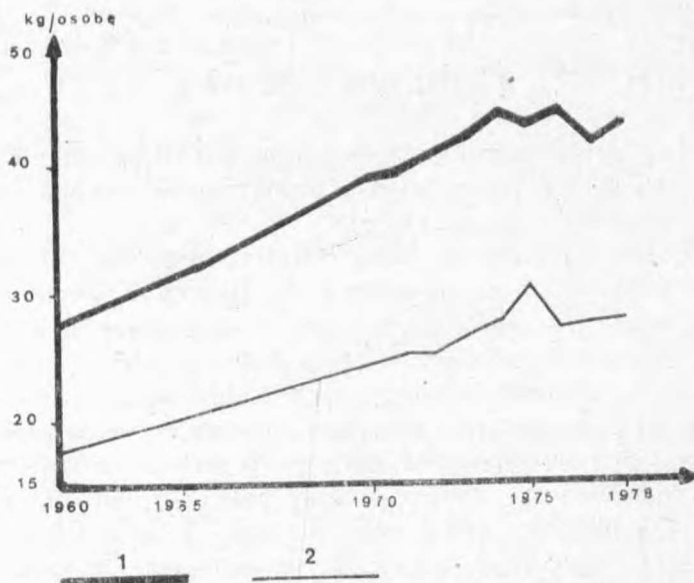
Przeciętne roczne spożycie cukru w Polsce w latach 1960—1978

Rok	Spożycie średnie							
	krajowe				w indywidualnych gospodarstwach rolnych			
	ogółem	na 1 mieszkańca		lata	kg/1 mieszkańca	Z	różnice między spożyciem w kraju	
tys. t	Z ^a	kg	Z					
1960	827,7	—	27,9	—	1960	17,7	—	10,2
1965	1 026	0,24	32,6	0,17	1965	20,8	0,17	11,8
1970	1 276	0,54	39,2	0,40	1970/1971	24,2	0,37	15,0
1971	1 298	0,57	39,6	0,42	1971/1972	25,0	0,41	15,9
1972	1 352	0,63	40,9	0,46	1972/1973	25,1	0,42	10,9
1973	1 388	0,68	42,0	0,50	1973/1974	26,7	0,51	17,2
1974	1 478	0,78	43,9	0,57	1974/1975	27,5	0,55	15,7
1975	1 462	0,76	43,2	0,55	1975/1976	30,4	0,72	13,5
1976	1 509	0,82	43,9	0,57	1976/1977 ^b	26,8	0,51	14,7
1977	1 440	0,74	41,5	0,47	1977/1978	27,3	0,54	15,4
1978	1 496	0,81	42,7	0,53				

a Wskaźnik tempa wzrostu od 1960 r.

b Dane szacunkowe autora.

Z r ó d ł o: Rocznik statystyczny rolnictwa i gospodarki żywnościowej 1978, Warszawa 1978.



Rys. 6. Przeciętne roczne spożycie cukru w Polsce w przeliczeniu na 1 mieszkańca
 1 — średnia krajowa; 2 — średnia dla indywidualnych gospodarstw rolnych

mysłowych zawierających cukier. W 1978 r. na spożycie pośrednie przypadało w kraju 18,7 kg/osobę (44% spożycia średniego), natomiast w gospodarstwach wiejskich 3,3 kg/osobę (ok. 12% spożycia średniego). Należy nadmienić, że optymalne roczne spożycie cukru i słodyczy wg docelowego poziomu „D” postulowanego przez polskich fizjologów wynosi średnio 27 kg/osobę, przy czym najmniejsze — 12,2 kg — przewidziano dla dzieci w wieku 1—9 lat, największe zaś — 36,5 kg — dla mężczyzn ciężko pracujących fizycznie [1]. Średnie spożycie cukru i wyrobów cukierniczych w Polsce już w 1960 r. przekroczyło poziom postulowanego spożycia średniego (o 0,9 kg/osobę), podczas gdy w gospodarstwach chłopskich poziom ten osiągnięto dopiero w 1974 r. Przyjmując maksymalne normy przewidziane dla osób ciężko pracujących fizycznie w 1978 r. średnie spożycie cukru w kraju przekroczyło postulowany poziom o 6,2 kg/osobę, natomiast w gospodarstwach wiejskich wystąpił niedobór 9,2 kg/osobę. Rozbieżności między zaleceniami nauki o żywieniu a spożyciem faktycznym mogą się pogłębiać w miarę wzrostu zamożności rodzin, co wyrażać się będzie większym udziałem spożycia pośredniego. Należy pamiętać, że analiza wielkości średniego spożycia nie oddaje dysproporcji zachodzących na skutek różnic w dochodach realnych ludności, wielkości gospodarstw rolnych, liczebności członków rodziny i ich stopnia aktywności zawodowej.

3. WNIOSKI KOŃCOWE

Zakładany w planie perspektywicznym wzrost produkcji cukru powinien odbywać się przez intensyfikację upraw buraka cukrowego, której podstawowymi czynnikami są:

a) polepszenie jakości surowca dostarczanego do cukrowni przez rolnictwo; wymaga to wprowadzenia do uprawy nowych odmian buraka o wysokiej jakości produkcyjnej, dodatkowych zabiegów agrotechnicznych oraz stałego podnoszenia kultury rolnej przez szkolenie producentów w zakresie nowoczesnych technologii uprawy buraka;

b) doskonalenie odbioru i zagospodarowania surowca przez cukrownie, szczególnie zaś odpowiedniego jego przechowywania;

c) przeanalizowanie dotychczasowej polityki plantacyjnej w celu zlikwidowania dalekich przewozów surowca, a za optymalne położenie plantacji od cukrowni należy przyjąć odległość 50 km;

d) zrezygnowanie z peryferyjnych ośrodków uprawy buraka, nie odgrywających istotnej roli w gospodarce cukrowniczej i nie wykazujących tendencji rozwojowych;

e) wprowadzenie zróżnicowanego systemu zapłat, uwzględniającego nie tylko masę dostarczanych korzeni buraka, lecz także jego wartość technologiczną; dotychczasowe opłaty nie sprzyjają podnoszeniu wartości gospodarczej surowca, gdyż plantator zainteresowany jest raczej maksymalizacją zbiorów buraka bez uwzględniania jego jakości;

f) pełne wykorzystanie za instalowanych mocy przerobowych przedsiębiorstw przez modernizację zakładów w celu zwiększenia uzysku cukru i ograniczenia strat produkcyjnych;

g) zaopatrzenie rolnictwa w sprzęt techniczny rekompensujący zmniejszanie się zasobów siły roboczej; mechanizacja powinna iść w parze ze zwiększaniem się obszaru gospodarstwa zarówno w sektorze indywidualnym, jak i uspołecznionym;

h) powiększenie mocy przerobowych przemysłu cukrowniczego przez budowę nowych cukrowni, zwłaszcza w obszarach nadwyżek buraka.

LITERATURA

- [1] Babiak J., *Gospodarka żywnościowa*, Warszawa 1978.
- [2] Bernacka-Baranowa J., *Strefa żywicielska woj. miejskiego łódzkiego*, „Przegląd Społeczno-Ekonomiczny m. Łodzi” 1980, nr 7.
- [3] Czudec A., *Warunki produkcyjne i ekonomiczne gospodarstw specjalizujących się w uprawie roślin okopowych*, Boguchwała 1980.
- [4] Kluk T., *Droga cukru od obfitości do niedoboru*, „Przemysł Spożywczy” 1981, nr 9—10.

Nina Kołatek

DEVELOPMENT OF SUGAR INDUSTRY IN THE NUTRITION ZONE OF ŁÓDŹ ADMINISTRATIVE PROVINCE

In the nutrition zone of the urban administrative province of Łódź there operate 6 sugar factories (Fig. 1). In their number „Dobrzelin”, „Ostrowy”, and „Leśmierz” belong to the Company „Mazowieckie Sugar Factories”, „Gosławice” and „Zbiersk” are subordinated to the Company „Wielkopolskie Sugar Factories”, while „Wieluń” belongs to the Company „Opolskie Sugar Factories”. The main product turned out by sugar factories is white sugar, and its volume and quality of production are largely determined by technological value of the supplied raw material. Despite a substantial amount of sugar beet purchased by the sugar factories, the output of sugar was showing a downward trend over the years 1975—1978. The main cause of this

situation should be sought in gradual reduction of sugar content in beets. A big amount of the raw material with a low polarization extends the time of the sugar campaign and considerably increases costs of production, which exceeded 16,000 zloty per ton in 1978. The Association of Sugar Producers was dealing with distribution of the product while the size of supplies to particular administrative provinces was regulated by the number of sugar coupons issued to the population. Starting from 1977 the amount of sugar supplied to the market of the Łódź administrative provinces has been quite stable as a rule and amounts to ca. 28,000 ton.