

Adam Sokoliński

PRZEDSTAWIENIA RĘKAWIC PŁYTOWYCH NA POLIPTYKU GRUDZIĄDZKIM

Słowa kluczowe: rękawice płytowe, ikonografia, uzbrojenie, późne średniowiecze

Keywords: plate gauntlets, iconography, arms and armour, Late Middle Ages

Ochronę dłoni począwszy od lat dwudziestych XIV wieku stanowiły zakładane osobno rękawice płytowe (Żukowski 1999, s. 51), których elementy nitowane były do skózanego podkładu (Nadolski 1979, s. 89). Pierwsze wzmianki mówiące o rękawicach wykonanych z metalowych płytek pojawiają się w ostatniej dekadzie XIII wieku. Jedna z nich wspomina o rękawicach wykonywanych przez płatnerzy w Paryżu w 1296 roku (Blair 1958, s. 41). Rękawice tego typu wykonywane były podobnie jak płaty – metalowe płytki nitowano na tekstylnym lub skózanym podkładzie bądź pomiędzy jego warstwami. Formą rękawice te mogły przypominać egzemplarze, które powszechnie można spotkać na iluminacjach czy nagrobkach z pierwszej ćwierci XIV wieku (ibidem) na terenie Europy Zachodniej. Charakterystycznym przykładem omawianych, wczesnych rękawic tego typu mogą być ochrony dłoni składające się z podłużnych płytek z widocznymi wyraźnie mocującymi je nitami. Rękawice takie ukazane zostały na nagrobku Wimborna z Dorset czy na figurze postaci przedstawionej w *Légende de St. Denis* (1317) (ibidem).

Wspomniane rękawice, wykonane w podobnej technice co płaty, pozostawały w powszechnym użyciu do trzeciej ćwierci XIV wieku. Jednak już od ok. 1340 roku poczęto zwiększać rozmiar niektórych płytek (ibidem, s. 66) zwłaszcza tych chroniących śródrezcze. Około roku 1350 pojawiają się rękawice płytowe określane mianem „rękawic klepsydrowych”. Wykonane były przeważnie z jednego kawałka metalu, chroniły nadgarstek i miały za zwyczaj anatomicznie uformowane „śródrezcze”. Palce były chronione przez małe, zachodzące na siebie płytki donitowane do skórzanych pasków przytwierdzonych do głównej płyty śródrezcza. Po roku 1370 „klepsydrowe” rękawice płytowe stały się dominującą formą ochrony dłoni (ibidem).

W źródłach pisanych spotykamy się z określeniem *ferris* – wiemy że były to metalowe ochrony dłoni, nie sposób określić jednak czy kolcze, czy folgo-

we. Innym terminem kojarzonym z rękawicami jest *blechhanczken* (1398), w inwentarzu z Legnicy spotykamy się z określeniami *hantschu i hanzigen*. Wiemy że egzemplarze folgowe – jak pokazuje *Liber Super Ludum* – nazywane były *Ferreas Cyrothecas* (Heś 2007, s. 54), inną jeszcze nazwę spotkać możemy w rachunkach Görlitz z 1418 roku – *wapenhanczken* (ibidem, s. 55).

Ceny oferowane za rękawice płytowe nie przekraczały 10 groszy. Bogatsi mogli zapewne pozwolić sobie na droższy sprzęt, co pokazują źródła polskie i krzyżackie. W Polsce za rękawice płacono od 6 do 20 groszy, podobnie jak w Prusach, gdzie ceny nie przekraczały 10 skojców. Dla porównania, w Anglii za parę królewskich płytowych rękawic zapłacono w 1312 roku 6 szylingów i 8 denarów, zaś za żelazne rękawice rycerza tylko jednego szylinga (ibidem).

Jedynymi występującymi osłonami dłoni zbrojnych ukazanych na Nastawie Grudziądzkiej są rękawice płytowe. Zaznaczyć trzeba, że nie wszyscy wojownicy są w nie wyposażeni. Na Poliptyku można wyróżnić cztery typy rękawic płytowych. Typ pierwszy stanowią „klepsydrowe” rękawice płytowe z anatomicznie uformowanym śródrezczem oraz anatomicznie zbudowanymi palcami. Kostki palców chronione są przez kwadratowe blaszki uformowane w kształt graniastosłupa. Poszczególne kości palców osłaniają blaszki o dostosowanej do nich długości i uformowane w łuk. Ten typ reprezentują rękawice na kwaterach *Zmartwychwstanie* (ryc. 1) i *Pojmanie* (ryc. 5 i ryc. 6). Do rękawic typu pierwszego przedstawionych na Poliptyku Grudziądzkim podobny jest datowany na XIV wiek zabytek z zamku Örum w Danii (Thordeman 1939, s. 236) z zachowanym kciukiem w konstrukcji anatomicznej (ryc. 12). Także rękawica z Alsno Hus w Szwecji datowana na 1390 rok (ibidem, s. 235) ma śródrezcze i mankiet zbliżone kształtem (ryc. 11) do omówionego typu pierwszego. Szczególnie podobna jest do rękawicy ze sceny *Zmartwychwstania*.

Typ drugi to płytowe rękawice „klepsydrowe” z prostym śródrezczem, którego krawędź znajdująca się przy palcach ma formę rozwartokątnego trójkąta równoramienneho. Palce zbudowane są z zachodzących na siebie D-kształtnych łusek wygiętych w łuk. Ten typ reprezentowany jest przez rękawice ukazane w scenach *Zmartwychwstanie* (ryc. 2) oraz *Dźwiganie Krzyża* (ryc. 7). Rękawicę z podobnie uformowanym śródrezczem ma zbrojny przedstawiony w Biblii króla Wacława IV z końca XIV wieku (Wagner, Drobną, Durdik 1957, tabl. 11).

Typ trzeci to płytowe rękawice „klepsydrowe” z anatomicznie uformowanym śródrezczem. Palce zbudowane są z zachodzących na siebie prostokątnych lub D-kształtnych łusek wygiętych w łuk. Typ ten jest reprezentowany przez rękawice znajdujące się na kwaterze *Pojmanie* (ryc. 4) a także *Chrystus przed Piłatem* (ryc. 8). Do wspomnianego typu pierwszego lub trzeciego może zaliczać się fragment rękawicy płytowej pochodzącej z Bolesławca nad Prosną dato-



Ryc. 1. Rękawica płytowa, kwatera B4 *Zmartwychwstanie* (fot. A. Sokoliński)



Ryc. 2. Rękawica płytowa, kwatera B4 *Zmartwychwstanie* (fot. A. Sokoliński)



Ryc. 3. Rękawica płytowa z widocznym wnętrzem, kwatera C1 *Pojmanie* (fot. A. Sokoliński)



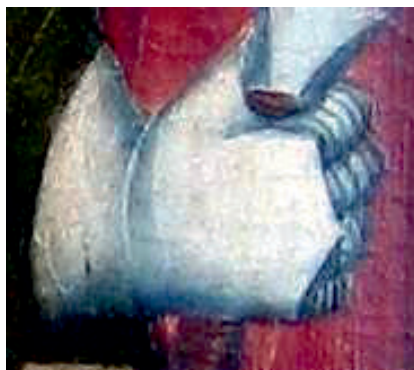
Ryc. 4. Rękawica płytowa, kwatera C1 *Pojmanie* (fot. A. Sokoliński)



Ryc. 5. Rękawica płytowa, kwatera C1 *Pojmanie* (fot. A. Sokoliński)



Ryc. 6. Rękawica płytowa, kwatera C2 *Dźwiganie Krzyża* (fot. A. Sokoliński)



Ryc. 7. Rękawica płytowa, kwatery C2 *Dźwiganie Krzyża* (fot. A. Sokoliński)



Ryc. 8. Rękawica płytowa, kwatery D1 *Chrystus przed Piłatem* (fot. A. Sokoliński)



Ryc. 9. Rękawica płytowa, kwatery D1 *Chrystus przed Piłatem* (fot. A. Sokoliński)

wany na przełom XIV/XV wieku (Nowakowski 1990, s. 82). Fragment ten stanowi anatomicznie uformowane śródręcze (ryc. 15).

Ostatni typ, czwarty, stanowi płytowa rękawica „klepsydrowa” z prostym „łyżkowatym” śródręczem. Jego przednia krawędź wygięta jest w taki sposób, by zachodziła częściowo na wszystkie palce (z wyjątkiem kciuka). Kostki chronione są przez kwadratowe blaszki uformowane w kształt graniastosłupa. Kości palców osłonięte są blaszkami o dostosowanej do nich długości i wygiętymi w łuk. Ten typ reprezentowany jest jedynie przez egzemplarz widniejący na kwaterze *Chrystus przed Piłatem* (ryc. 9).

Do typu drugiego lub trzeciego można zaliczyć rękawicę z kwatery *Pojmanie*. Nie jesteśmy w stanie zaklasyfikować jej do żadnego z podanych typów, z tego względu, że została przedstawiona przez artystę od wewnątrz (ryc. 3), co uniemożliwia zidentyfikowanie formy śródręcza. Dobrze widoczne za to są palce zbudowane z zachodzących na siebie D-kształtnych łusek wygiętych w łuk. Można też zauważyć, że mankiet rękawicy jest pełny, bez wycięcia pod nadgarstkiem, jak w przypadku wspomnianego wcześniej zabytku z Örum w Danii (ryc. 12). Warto zwrócić uwagę, że mankiet rękawicy z kwatery *Chrystus przed Piłatem* (ryc. 8) ma wywiniętą krawędź, co zwiększało odporność na odkształcenia w wyniku uderzeń.

W przypadku wszystkich omówionych rękawic ukazanych na Poliptyku Grudziądzkim zastanawia brak nitów odpowiedzialnych za łączenie ze sobą



Ryc. 10. Rękawice Edwarda III Czarnego, Księcia Walii, 1376 r. (Thordeman 1939, s. 235, fig. 213)

poszczególnych elementów rękawic, mocowanie ich do skórzanego podkładu czy bezpośrednio do miękkiej rękawicy wykonanej z materiałów organicznych. Być może artysta zwyczajnie je przeoczył w trakcie malowania kwater, lecz dziwne wydaje się, że błąd popełniono w każdym bez wyjątku przypadku. Przykładem rękawic, w których zachowały się nity a także otwory będące śladami po ozdobnych tarczках oraz miękkie rękawice wykonane ze skóry mogą być doskonale zachowane egzemplarze (ryc. 10) należące do Edwarda III Czarnego, Księcia Walii zmarłego w 1376 roku (Thordeman 1939, s. 235). Innym przykładem rękawic mających widoczne nity i otwory pod nie oraz doskonale zachowane miękkie rękawice tekstylne są zabytki znajdujące się w zbiorach Zamku Churburg datowane na 1390 rok (ryc. 16–17; Paggiarino, Blair, Eavens 2006, s. 280). Rękawice należące do Czarnego Księcia swą formą nawiązują do typu pierwszego rękawic ukazanych na Poliptyku Grudziądzkim, natomiast zabytek przechowywany w Zamku Churburg ma anatomicz-



Ryc. 11. Rękawica z Alsno Hus, Szwecja ok. 1390 r. (Thordeman 1939, s. 236, fig. 215)



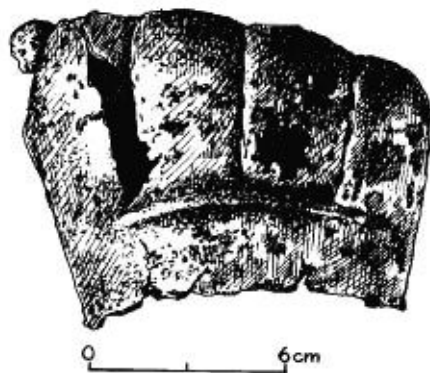
Ryc. 12. Rękawice z Zamku Örum w Danii, XIV w. (Thordeman 1939, s. 237, fig. 217)



Ryc. 13. Rękawice z Katedry Chartres, ok. 1390 r. (Edge, Paddock 1991, s. 82)



Ryc. 14. Rękawica z napisem AMOR na mankiecie, Milan ok. 1380–1400 r. (Edge, Paddock XV w., Bolesławiec nad Prosną, woj. kaliskie 1991, s. 86)



Ryc. 15. Fragment rękawicy płytowej, pocz. XV w., Bolesławiec nad Prosną, woj. kaliskie (Uzbrojenie... 1990, s. 498)

nie ukształtowane śródrezcze charakterystyczne dla typu pierwszego i trzeciego. Rękawice płytowe z katedry w Chartres datowane na 1390 rok (Edge, Paddock 1991, s. 82) również mają widoczne otwory po nitach mocujących palce do anatomicznego śródrezcza (ryc. 13) nawiązującego do typu pierwszego lub trzeciego z grudziądzkiej nastawy. Przykładem zabytku, na którym podobnie jak na rękawicach z Poliptyku Grudziądzkiego nie ma żadnych śladów po nitach jest anatomiczne śródrezcze z mankietem, na którym umieszczony jest napis „AMOR” (ryc. 14), powstałe w Mediolanie we Włoszech, datowane na lata 1380–1400 (ibidem, s. 86). Omawiany zabytek swą formą zbliżony jest do śródrezczy omawianego wyżej typu pierwszego lub trzeciego.

Rękawice płytowe przedstawione na Poliptyku Grudziądzkim stanowią doskonały przykład tego typu osłon dłoni używanych u schyłku XIV wieku. Szczególną uwagę zwraca dbałość artysty o realizm i detale prezentowanych rękawic oraz innych elementów uzbrojenia. Może to wskazywać, że twórca Nastawy Grudziądzkiej dostał uzbrojenie na wzór do malowania do swojej pracowni. Doskonałym tego przykładem mogą być omawiane rękawice płytowe.



Ryc. 16. Rękawica płytowa od zewnątrz, Północne Włochy, Milan, ok. 1390 r. (Paggiarino, Blair, Eavens 2006, s. 43)



Ryc. 17. Widok wnętrza rękawicy płytowej, Północne Włochy, Milan, ok. 1390 r. (Paggiarino, Blair, Eavens 2006, s. 42)

BIBLIOGRAFIA

- Blair C.
1958 *European Armour: Circa 1066 to Circa 1700*, Batsford-London.
- Edge D., Paddock J.M.
1991 *Arms and Armour of the Medieval Knight*, New York.
- Heś R.
2007 *Uzbrojenie rycerskie na Śląsku w XIV wieku*, Wrocław-Racibórz.
- Nadolski A.
1979 *Broń i strój rycerstwa polskiego w średniowieczu*, Kraków.
- Nowakowski A.
1990 *Uzbrojenie ochronne*, [w:] *Uzbrojenie w Polsce Średniowiecznej 1350-1400*, red. A. Nadolski, Łódź, s. 31-111.
- Nowakowski P.A.
2006 *Arsenały domowe rycerstwa polskiego w średniowieczu*, Toruń.
- Paggiarino C., Blair C., Eaves I.
2006 *Historic Armour and Arms in the Castle of Churburg*, red. H. Prunner, Milan.
- Thordeman B.
1939 *Armour from the Battle of Visby 1361*, vol. 1, Uppsala.
- Uzbrojenie...*
1990 *Uzbrojenie w Polsce Średniowiecznej 1350-1400*, red. A. Nadolski, Łódź.
- Wagner E., Drobná Z., Durdík J.
1957 *Tracht, Wehr und Waffen des späten Mittelalters (1350-1450)*, Praha.
- Żukowski R.
1999 *Rycerstwo polskie X-XV wiek*, Warszawa.

SUMMARY

PLATE GAUNTLETS PORTRAYED ON THE ALTARPIECE FROM GRUDZIĄDZ

Hand defenses from the early 1420s consisted of plate gauntlets whose elements were riveted to the leather base. First mentions about gauntlets created from small metal plates appeared in the last decade of the 13th c. One of gives a description about gauntlets made by the armourers in Paris in 1296, which were made in the same manner as coat-of-plates. Metal plates were riveted to the textile or leather base or between layers of material. In form they were familiar to the pieces which can often be seen on illuminations or tombstones from first quarter of the 14th c. in Western Europe. They remained in common use until the third quarter of this century. Around the year 1350 demi-gauntlets similar in shape to hour-glass appeared. They were usually created from one piece of metal. They protected the wrist and had usually anatomically formed metacarpus. Fingers were protected by small overlapping metal scales riveted to the leather stripes which

were attached to the gauntlet's metacarpus. After the year 1370, demi-gauntlets became the dominant form of hand protection.

Plate gauntlets are the only hand defenses of the man-at-arms depicted in the Altarpiece from Grudziądz (1390). It must be pointed out that not every warrior shown there is equipped with this type of protection. It is possible to single out four types of plate gauntlets from the quarters of the Altarpiece from Grudziądz. Type 1 is represented by demi gauntlets with anatomically formed metacarpus and anatomically built fingers. This type is represented by gauntlets from the *Resurrection* and the *Capture* quarters. Type 2 presents demi-gauntlets with a simple metacarpus whose edge is formed to a widespread triangle. Finger protections are constructed from D-shaped overlapping curvy scales. This type is represented by gauntlets shown in the *Resurrection* and the *Cross Bearing* quarters. Type 3 is represented by demi-gauntlets with anatomically formed metacarpus. Fingers are built from rectangular or D-shaped overlapping curvy scales. This type is shown in the *Capture* and the *Christ standing before Pilate* quarters. Type 4 is represented by a single demi-gauntlet with simple metacarpus whose edge overlaps anatomically constructed fingers. The wristband of this gauntlet has a rolled edge. This type is shown only in the *Christ standing before Pilate* quarter. In the *Capture* quarter we can see an interesting presentation of the demi-gauntlet. The artist shows it from a bottom view which makes it impossible to classify this depiction to one of the four mentioned types. Only the fingers can be identified: they were built from D-shaped overlapping curvy scales.

In every case of plate gauntlets portrayal in the quarters of the Altarpiece from Grudziądz, the lack of rivets responsible for conjuncting gauntlet's elements (e.g. attaching the fingers to the metacarpus) is striking. Maybe this is due to overlooking them by the artist during painting, although it seems weird that this error remains true in every single depiction, so it could simply be a conscious choice on the painters side to skip picturing them.

Plate gauntlets from the Altarpiece from Grudziądz set an excellent example of this type of hand protection, commonly used at the end of the 14th c. in Middle and Western Europe. Artist's attention to detail and realism of presented gauntlets and other parts of arms and armor are a noteworthy mention. This may indicate that he was presented with some real life examples to work as models in his workshop.

Translation: Adam Sokoliński, Paweł Kucypera