

Marek BARWIŃSKI
Uniwersytet Łódzki

WPLYW GRANIC ORAZ UWARUNKOWAŃ POLITYCZNYCH NA ZMIANY STRUKTURY NARODOWOŚCIOWEJ I WYZNANIOWEJ NA PRZYKŁADZIE PODLASIA

1. Wprowadzenie

Podlasie jest jednym z najbardziej zróżnicowanych pod względem narodowościowym i religijnym regionów Polski. Podczas spisu powszechnego w 2002 r., 55,2 tys. mieszkańców województwa podlaskiego (4,6% ogółu) zadeklarowało narodowość inną niż polska. Był to trzeci wynik po województwie śląskim i opolskim¹. Zwłaszcza południowo-wschodnia część Podlasia jest zamieszkała przez kilkudziesięcioletnią społeczność białoruską. Ponadto w strukturze etnicznej regionu zaznaczają swą obecność, jednak zdecydowanie mniej licznie, Litwini, Ukraińcy, Rosjanie, Romowie i Tatarzy. Zróżnicowanie religijne Podlasia jest mniejsze, jednakże wschodnia część jest obecnie jedynym dużym regionem w Polsce, gdzie wyznawcy katolicyzmu są mniejszością, a zdecydowanie dominują wierni Kościoła prawosławnego. Ponadto na Podlasiu zamieszkują również, choć bardzo nielicznie, muzułmanie i protestanci.

Struktura narodowościowa i wyznaniowa ludności Podlasia formowała się na przestrzeni kilkuset lat. Bardzo istotną właściwością, determinującą początki kształtowania się zasadniczych, istniejących do dziś cech narodowościowych tego obszaru, było położenie Podlasia w średniowieczu poza głównymi centrami sąsiadujących państw, zarówno Polski, Rusi, jak i Litwy. Konsekwencją tego było pełnienie

¹ Na podstawie danych Głównego Urzędu Statystycznego.

w tym okresie przez Podlasie funkcji nieustabilizowanej granicy strefowej, swoistych kresów dla wszystkich sąsiadujących państw, a także częste wówczas zmiany przynależności państwowej. Powodowało to napływ na ten teren zróżnicowanych pod względem narodowościowym i religijnym fal migracyjnych oraz częste przerywanie ciągłości osadniczej.

Na współczesne zróżnicowanie narodowościowe i wyznaniowe tego obszaru decydujący wpływ miały liczne zmiany przynależności politycznej Podlasia. Należało ono kolejno do Rusi, Litwy, Polski, Prus, Rosji, Polski, ZSRR, Niemiec oraz ponownie Polski. Zmiany te determinowały zarówno kierunki i natężenie migracji, jak i odmienne rodzaje polityki narodowościowej oraz religijnej. Ponadto sąsiadujące państwa często dzieliły pomiędzy siebie obszar Podlasia, powodując zerwanie historycznych powiązań etnicznych, religijnych, kulturowych oraz całkowicie odmienny rozwój narodowościowy, wyznaniowy i społeczny oderwanych części. W konsekwencji doprowadzało to do bardzo istotnego różnicowania struktury etniczno-wyznaniowej poszczególnych fragmentów Podlasia. Niejednokrotnie zmiana przynależności państwowej wiązała się bezpośrednio z istotnymi przekształceniami polityczno-ustrojowymi, szczególnie w XX w., które również w bardzo dużym stopniu determinowały stosunki narodowościowe i religijne na Podlasiu (Barwiński 2004).

Jak wiadomo, funkcje pełnione przez granice państwowe mogą w istotny sposób wpływać na przyległe obszary, szczególnie szeroko pojęty proces przekształceń politycznych, gospodarczych oraz społecznych. Przy rozpatrywaniu wpływu granicy na obszar pogranicza ważne jest rozróżnienie pojęć trwałości oraz stabilności granicy, zdefiniowane i wprowadzone do geografii politycznej przez Marka Sobczyńskiego (1993). Pod pojęciem „stabilność granicy” rozumie się jej niezmienność w historycznie znaczącym okresie, czego konsekwencją jest zróżnicowanie obszaru pogranicza pod względem kulturowym, gospodarczym, etnicznym. „Trwałość granicy” jest z kolei rozumiana jako fakt istnienia zróżnicowanego pogranicza, pomimo ustania pełnienia przez granicę funkcji bariery politycznej. Trwałość taka utrzymuje się często wiele lat po zniesieniu granicy. Można mówić o trwałości przejawiającej się w postaci bezpośrednich śladów granicy, czyli jej oznakowaniu i związanej z nią infrastruktury, oraz śladów niebezpośrednich, czyli struktury użytkowania ziemi, fizjonomii zabudowy, morfologii działki siedliskowej, świadomości mieszkań-

ców, ich obyczajach i języku, wynikające z przynależności danych obszarów do różnych organizmów politycznych. Niebezpośrednie ślady granicy z reguły zaznaczają się dużo wyraźniej (Sobczyński 1993). Wydaje się, że pojęcie trwałości granicy można zastosować także do przemian struktury etniczno-religijnej, powstałych w konsekwencji podziałów politycznych danego obszaru, które utrzymują się długo po „likwidacji” linii granicznej i w swoisty sposób „wyznaczają” współcześnie przebieg dawnej, historycznej granicy.

2. Przemiany struktury narodowościowej i wyznaniowej

Podlasie, stanowiące niestabilne, sporne pogranicze polsko-rusko-litewskie, znajdowało się w okresie piastowskim zdecydowanie dłużej pod panowaniem Rusi, a następnie Litwy, niż Polski. Piastowska granica mazowiecko-ruska, kształtowała się od XI do XIV w. Po opanowaniu tego obszaru przez Wielkie Księstwo Litewskie, nieco przesunęła się na zachód i dotrwała aż do unii polsko-litewskiej w 1569 r. (rys. 1) (Gloger 1903, Natanson-Leski 1964, *Atlas historyczny Polski* 1991, Ślusarczyk 1993).

Zwraca uwagę bardzo duży udział rzecznych odcinków średniowiecznej granicy mazowiecko-ruskiej, a następnie mazowiecko-litewskiej. Przebiegała ona wzdłuż Biebrzy, Narwi, Nurca, Bugu, Liwca (rys. 1). W średniowieczu rzeki były zazwyczaj naturalnymi osiami rozwojowymi poszczególnych regionów, a nie ich granicami. Teoretycznie pogranicze polsko-litewsko-ruskie powinno przebiegać najpóźniej zasiedlaną strefą wododziału. Faktyczny przebieg granicy świadczy o tym, że słabo zaludnione i narażone na ciągłe najazdy sąsiadów Mazowsze, nie było w stanie zasiedlić i na stałe zintegrować ze sobą obszarów w górnej części dorzeczy Bugu i Narwi. W efekcie tereny, które w sensie geograficznym, a szczególnie hydrograficznym, były integralną częścią Mazowsza, zostały z czasem, na trwałe zasiedlone przez ludność ruską, protoplastów dzisiejszych Ukraińców i Białorusinów. Dla nich dolina Bugu była naturalną osią migracji, a linia Narwi, Nurca i Liwca graniczną strefą kontaktu z polską ludnością Mazowsza (Koter, Kulesza 2001).

W długim okresie panowania ruskiego oraz litewskiego na Podlasiu doszło do istotnych zmian osadniczo-etnicznych zarówno pod względem ilościowym, jak i jakościowym. Podlasie zaczęła zasiedlać od

zachodu rzymskokatolicka ludność mazowiecka, a od wschodu i południa – prawosławna rusińska. Centralne Podlasie zostało zdominowane przez ludność rusińską, która przybywała głównie z Wołynia.

Natomiast północne obszary Podlasia (pomiędzy Biebrzą i Narwią) pozostawały w średniowieczu praktycznie pustką osadniczą, co było spowodowane bardzo dużym zalesieniem tego obszaru, rozległymi bagnami i licznymi, wyniszczającymi najezdami. Po ostatecznym opanowaniu Podlasia przez Litwę w XIV w. nastąpił wzrost polskiego osadnictwa z Mazowsza, zwłaszcza drobnej szlachty.

Okres ten faktycznie zapoczątkował proces zmiany sytuacji etnicznej i religijnej. Przenikając na należące do Litwy Podlasie, przez cały wiek XV i XVI polskie osadnictwo zmieniało powoli kształt narodowościowy i wyznaniowy tych ziem. Pokazuje to wyraźnie, iż w średniowieczu same granice polityczne nie były istotną barierą dla osadnictwa. Zdecydowanie istotniejsze były uwarunkowania polityczne i gospodarcze, a zwłaszcza wola władców i posiadaczy ziemskich, którzy bezpośrednio wpływali na ruchy migracyjne i akcje osiedleńcze. Granica etniczna i wyznaniowa pomiędzy katolicką ludnością polską a prawosławną rusińską (ukraińską) ukształtowała się pod koniec XV w. zdecydowanie na wschód od dawnej granicy mazowiecko-ruskiej na Nurcu. W XVI w. polska ludność Podlasia zaczęła domagać się połączenia z Koroną, co stało się faktem po unii polsko-litewskiej w 1569 r. W tym przypadku zmiana przynależności państwowej, przesunięcie granicy polskiej na wschód, wyraźnie przyczyniło się do wzrostu osadnictwa z Mazowsza i bardzo istotnie wzmogło polonizację tego obszaru (Głoger 1903, Wiśniewski 1977, Piskozub 1987, Hawryluk 1993, 1999, Ślusarczyk 1993, Makarski 1996).

W 1596 r. doszło do zawarcia kolejnej unii, tym razem o charakterze religijnym, tzw. „unii brzeskiej”. W jej konsekwencji, w ciągu kilkudziesięciu lat doszło praktycznie do likwidacji prawosławia na tym terenie oraz konwersji Białorusinów i Ukraińców na grekokatolicyzm. Podpisanie i wprowadzenie unii brzeskiej było wydarzeniem niezwykle istotnym, nie tylko pod względem religijnym, ale również politycznym, narodowościowym, kulturowym, którego konsekwencje odczuwalne są także współcześnie. Od XVIII w. rozpoczęła się, trwająca praktycznie do dzisiaj, latynizacja Kościoła grekokatolickiego, który zaczął coraz bardziej oddalać się od prawosławia. Przynależność do Kościoła unickiego stała się w ciągu XVIII, a zwłaszcza

XIX w., głównym czynnikiem polonizacyjnym, należącej do niego ludności rusińskiej (Wasilewski 1917).

W trakcie trwającej nieprzerwanie przez 226 lat przynależności Podlasia do Polski, struktury narodowościowe oraz religijne nie uległy „dopasowaniu” do granic politycznych. Zarówno zachodnia, jak i wschodnia granica ówczesnego województwa podlaskiego, w żadnym wypadku nie była granicą etniczną ani wyznaniową. W XVIII w. granica pomiędzy dominującą na zachodzie katolicką ludnością polską oraz przeważającą na wschodzie greckokatolicką ludnością ukraińską i białoruską przebiegała południkowo, przez centralną część Podlasia. Do tego należy dodać już wówczas licznie występujące na Podlasiu, ale rozproszone, osadnictwo tatarskie i żydowskie (Barwiński 2004).

Rozbiory Polski doprowadziły do trwałego podziału Podlasia pomiędzy różne państwa i jednostki administracyjne. Dokonując rozbiorów, zaborcy nie kierowali się w stosunkach pomiędzy sobą żadnymi kryteriami narodowościowymi, gospodarczymi czy historycznymi. Granice zaborów były całkowicie sztuczne. Konsekwencją tych wydarzeń było wytyczenie w 1795 r., po raz pierwszy w historii², granicy wzdłuż środkowego Bugu (prusko-austriackiej), która rozcinała województwo podlaskie. Jednak przynależność Podlasia do Prus była bardzo krótka. Już w 1807 r., na mocy traktatu w Tylży, Napoleon przekazał większość Podlasia Rosji. W wyniku tej decyzji, po raz pierwszy w historii Podlasie zostało włączone do Cesarstwa Rosyjskiego. Trwały podział polityczny tego obszaru został dokonany po Kongresie Wiedeńskim w 1815 r., gdzie potwierdzono włączenie zdecydowanej większości Podlasia do Cesarstwa Rosyjskiego, a niewielkich fragmentów w części zachodniej oraz południowej do tzw. „kongresówki” (rys. 1). Podział ten utrzymał się aż do I wojny światowej i miał bardzo istotne konsekwencje, w tym także narodowościowe i wyznaniowe, w dużym stopniu utrzymujące się do dziś. W ciągu XIX w. tereny Podlasia włączone do „kongresówki” zrosły się z położonymi na zachód od nich ziemiami polskimi, jednocześnie izolując się od Cesarstwa Rosyjskiego, a granica na Bugu w świa-

² Prawdopodobnie wzdłuż środkowego Bugu – pomiędzy Włodawą a Nurcem – przebiegała granica ustanowiona przez Bolesława Chrobrego na początku XI w. Jednakże była ona krótkotrwała (utrzymała się zaledwie kilkanaście lat) i w związku z tym jej przebieg nie miał istotnych konsekwencji politycznych ani osadniczych (*Atlas historyczny Polski* 1991).

domości mieszkańców tych ziem nabrała trwałości do tego stopnia, że na początku XX w. traktowano ją jako „odwieczną”, pomimo że po raz pierwszy została ustanowiona dopiero w 1795 r. (Wakar 1917, Piskozub 1968, 1987, Ślusarczyk 1993, Hawryluk 1999).

Zróznicowanie spowodowane wytyczeniem tej granicy, wynikało z odmiennej polityki narodowościowej i religijnej prowadzonej przez władze carskie na obszarze Cesarstwa oraz na terenie autonomicznej – przynajmniej w początkowym okresie – „kongresówki”.

Do głównych przejawów „etniczno-wyznaniowej trwałości” tej granicy, można zaliczyć:

1. Zmianę struktury wyznaniowej. Na obszarze Podlasia włączonym bezpośrednio do Cesarstwa, Kościół unicki, który przez rosyjską Cerkiew prawosławną uważany był za śmiertelnego wroga, został ostatecznie zlikwidowany już w 1839 r. i zastąpiony strukturami Cerkwi prawosławnej. Większość grekokatolików, przymuszonych do wyrzeczenia się unii, przechodziło na prawosławnie, część na katolicyzm. Obecnie na północ od Bugu nie ma żadnej parafii unickiej.

Na terenie „kongresówki” wyznanie greckokatolickie, po licznych prześladowaniach, zostało ostatecznie zlikwidowane dopiero w roku 1875, a jego wyznawcy zostali zmuszeni do konwersji na prawosławie. Jednak była ludność unicka, w zdecydowanej większości narodowości ukraińskiej – zrażona do prawosławia – nieformalnie uczestniczyła w obrzędach rzymskokatolickich. Zdelegalizowany Kościół unicki stał się często symbolem polskości, w przeciwieństwie do rosyjskiego prawosławia. W 1905 r. rząd rosyjski wydał „Akt tolerancji religijnej”, na mocy którego ludność miała prawo swobodnego wyboru wyznania religijnego. Spowodowało to masową (ok. 100 tys. osób) konwersję na katolicyzm – przymusowo prawosławnej – ukraińskiej ludności południowego Podlasia. W obwodzie białostockim konwersje na katolicyzm po 1905 r. były zdecydowanie rzadsze (ok. 5 tys. osób), głównie dlatego, że w odróżnieniu od „kongresówki” żyło tam już 2–3 pokolenie urodzone i wychowane w wyznaniu prawosławnym (Wakar 1917, Wasilewski 1917, 1918, Darski 1994, Eberhardt 1996, Goss 2001). W konsekwencji politycznych decyzji władz carskich, w ciągu kilkudziesięciu lat większość unitów z obwodu białostockiego została wyznawcami prawosławia, natomiast z południowego Podlasia przechodziła na katolicyzm, zmieniając trwale strukturę wyznaniową Podlasia.

2. Zmiana struktury narodowościowej. W XIX w., zwłaszcza na

terenach wiejskich, przynależność religijna była podstawową formą tożsamości. Bezpośrednią konsekwencją konwersji wyznaniowych były przemiany tożsamości narodowej. Prawosławna ludność ukraińska i białoruska utrzymała swoją odrębność narodową praktycznie wyłącznie na obszarze Podlasia włączonym do Cesarstwa, natomiast w „kongresówce”, po powszechnych konwersjach na katolicyzm na początku XX w., z czasem w większości uległa polonizacji. Potwierdziły to wyniki XIX-wiecznych oraz międzywojennych spisów ludności (Wakar 1917, Wasilewski 1917, Eberhardt 1996).

Po odzyskaniu przez Polskę niepodległości w 1918 r., cały obszar historycznego Podlasia znalazł się w granicach Rzeczypospolitej. Ponadto, niektóre obszary, często uważane dziś za „rdzennie podlaskie”, dopiero po 1918 r. znalazły się pierwszy raz w granicach Polski, np. Puszcza Białowieska z Hajnówką i Białowieżą oraz obszar na wschód od Białegostoku.

W okresie międzywojennym Podlasie nie było podzielone żadną granicą państwową, jednak w porównaniu z wiekiem XIX, zasadniczej zmianie uległy uwarunkowania polityczne, co w konsekwencji miało bardzo istotny wpływ na strukturę etniczną ludności.

Wyniki carskiego spisu ludności z 1897 r. potwierdzały zdecydowaną dominację ludności polskiej na obszarze Podlasia. Ponadto zamieszkiwały tu trzy liczne mniejszości narodowe – Żydzi, Ukraińcy i Białorusini oraz kilka zdecydowanie mniejszych. Bardzo charakterystyczną cechą było nierównomierne rozmieszczenie tych społeczności. Polacy zdecydowanie dominowali na obszarze zachodniego i południowego Podlasia, Żydzi żyli głównie w miastach, zwłaszcza w Białymstoku, natomiast Ukraińcy koncentrowali się pomiędzy Bugiem a Narwią (powiat bielski), a Białorusini na północ od Narwi (Wakar 1917, Eberhardt 1996).

Wyniki spisów przeprowadzonych w okresie II Rzeczypospolitej pokazują natomiast, że w latach 20. i 30. ok. 30% ludności powiatu bielskiego stanowiła prawosławna ludność białoruska, której żadne XIX-wieczne spisy ludności w tak dużym stopniu na tym obszarze nie wykazywały. Nastąpiła za to praktycznie „likwidacja” etnosu ukraińskiego, który do początku XX w. powszechnie występował na tym terenie. Według oficjalnych danych, w powiecie bielskim, w latach 1897–1931 nastąpił spadek liczby Ukraińców z 60 do 2 tys. osób, przy jednoczesnym wzroście liczby Białorusinów z 6 do 58 tys. Na obszarze pomiędzy Narwią i Bugiem, w ciągu 34 lat nastąpiło całko-

wite odwrócenie ukraińsko-białoruskiej struktury narodowościowej (Wakar 1917, Eberhardt 1996).

W jaki sposób, w tak krótkim czasie doszło do tak istotnych zmian struktury etnicznej na obszarze Podlasia? Oczywiście, najistotniejszymi wydarzeniami pomiędzy tymi latami była I wojna światowa i powstanie niepodległej Rzeczypospolitej. Przyczyn należy upatrywać właśnie w tych zdarzeniach.

Rodzący się podczas I wojny światowej białoruski ruch narodowy, zaczął pod koniec wojny propagować „poszerzenie” przyszłego państwa białoruskiego o część Podlasia. Stało się to cennym argumentem dla polskich polityków w negowaniu ukraińskich praw do tych obszarów. Etnos białoruski, w odróżnieniu od ukraińskiego, był przez większość ówczesnych działaczy polskich lekceważony i uważany za zdecydowanie mniej „groźny” dla odradzającej się Rzeczypospolitej. Ponadto oficjalne, „rządowe” uznanie podlaskich Rusinów za Białorusinów zmniejszyło liczebność – i tak wówczas największej oraz najbardziej skonfliktowanej z polskimi władzami – mniejszości ukraińskiej. Manipulacje te były ułatwione przez nadal słabo rozwinięte wśród wiejskiej społeczności poczucie tożsamości narodowej oraz istniejące różnice religijne, a w konsekwencji brak poczucia jedności pomiędzy prawosławnymi Ukraińcami na Podlasiu a zdecydowanie dominującymi wśród Ukraińców z Galicji grekokatolikami (Darski 1994, Hawryluk 1999, Goss 2001).

Pomimo tych wyników, szereg polskich badaczy z okresu międzywojennego (np. Wasilewski 1927, Krysiński 1928) oraz współczesnych (np. Tomaszewski 1985, Sadowski 1995, Eberhardt 1996, Hawryluk 1999) kwestionuje tak gwałtowne zmiany struktury etnicznej na Podlasiu, i na podstawie kryterium językowego uznaje ludność prawosławną, żyjącą między Bugiem i Narwią, za Ukraińców.

Istotnym społecznym *novum* okresu międzywojennego było pojawienie się na tym, tak zróżnicowanym pod względem etniczno-religijnym obszarze, konfliktów:

- narodowościowych, związanych z prowadzoną przez władze akcją polonizacyjną,
- politycznych, wynikających ze wzrostu sympatii komunistycznych wśród ludności prawosławnej,
- religijnych, związanych z rewindykacją należących do prawosławnych, dawnych świątyń unickich, przez Kościół katolicki. Główną przyczyną takiej sytuacji była niechęć polskiej administracji do

wszelkich „mniejszości”. Traktowała ona Podlasie jako obszar etnicznie polski, powołując się na przebieg linii Curzona, która zostawiała ten teren po zachodniej, „polskiej” stronie (Mironowicz 1992, Hawryluk 1999).

Wybuch II wojny światowej był początkiem kolejnych, bardzo istotnych przemian narodowościowych na Podlasiu.

W konsekwencji podpisania tzw. paktu Ribbentrop-Mołotow, Podlasie zostało ponownie podzielone wzdłuż linii Bugu, tym razem pomiędzy ZSRR i hitlerowskie Niemcy, z tym że zdecydowana większość tego obszaru została zajęta po 17 września 1939 r. przez ZSRR, a tylko niewielki fragment na południe od Bugu przypadł Niemcom (rys. 1).

Białostoczczyzna już jesienią 1939 r. została włączona w skład Białoruskiej Socjalistycznej Republiki Radzieckiej (BSRR). Jednym z następstw było przedłużenie, do linii Bugu (na południe od Brześcia), granicy pomiędzy radzieckimi republikami: białoruską i ukraińską. Konsekwencją tej decyzji było uznanie przez radziecką administrację całej ludności prawosławnej, zamieszkującej na obszarze BSRR, za ludność wyłącznie białoruską. Spowodowało to m.in. wpisywanie „narodowości białoruskiej” we wszystkich dokumentach (Hawryluk 1999). Można powiedzieć, że było to swoiste „ukoronowanie” międzywojennych manipulacji wynikami spisów powszechnych na Podlasiu. Odtąd, konsekwentnie przez kilkadziesiąt lat, a niejednokrotnie i współcześnie, stereotypowo utożsamia się całą ludność prawosławną, zamieszkującą na północ od Bugu, z ludnością białoruską.

Jednak najtragiczniejszym oraz bardzo istotnym, z punktu widzenia struktury narodowościowej, epizodem radzieckiej okupacji były masowe deportacje miejscowej ludności w głąb Rosji. Na całym obszarze włączonym do BSRR w latach 1939–1941 objęły one około miliona osób, wśród których Polacy stanowili 50–60%, Białorusini i Ukraińcy 20–30% i Żydzi ok. 20% (Wróbel 1990).

Okres II wojny, a także sytuacja polityczna lat powojennych, bardzo pogłębiły animozje pomiędzy głównymi narodowościami Podlasia. Było to w głównej mierze spowodowane całkowicie odmiennym stosunkiem do Armii Radzieckiej i systemu komunistycznego. Białorusini we wrześniu 1939 r. i w 1944 r. witali Rosjan z sympatią, często wręcz entuzjastycznie, a następnie włączyli się bardzo aktywnie w budowanie nowego ustroju politycznego. Było to odbierane

bardzo negatywnie przez Polaków, którzy wkroczenie Rosjan przyjmowali z obawą i przygnębieniem, a wprowadzanie władzy komunistycznej z niechęcią, a często wrogością (Wróbel 1990, Eberhardt 1993, Mironowicz 1993).

Lata okupacji hitlerowskiej były jednak najbardziej tragiczne dla mniejszości żydowskiej. Wojnę przeżyli tylko nieliczni. Z Podlasia na zawsze zginął naród, który przez kilkaset lat stanowił znaczną część tutejszej społeczności, odgrywający dużą rolę ekonomiczną, kulturową i polityczną. Przed wojną żyło na tym terenie ponad 150 tys. Żydów, w roku 1946 było ich zarejestrowanych zaledwie 1580, w kolejnych latach, w wyniku ruchów migracyjnych ta liczba systematycznie spadała, doprowadzając współcześnie do sytuacji, w której po raz pierwszy od kilkuset lat, na obszarze Podlasia nie ma skupisk ludności żydowskiej³ (Rykała 2002, 2007).

W wyniku zmian granic po II wojnie, podobnie jak w okresie międzywojennym, Podlasie w całości pozostało w granicach Polski. W latach 1944–1946 miały miejsce przesiedlenia ludności ukraińskiej, łemkowskiej, białoruskiej i litewskiej pomiędzy Polską a ZSRR. Ludność prawosławna na Podlasiu pozostawała lojalna w stosunku do polskich władz komunistycznych i nie wykazywała powszechnej chęci wyjazdu do ZSRR. Nie było również istotnych powodów, dla których nowe polskie władze mogły być zainteresowane ich pozbyciem się. Wręcz przeciwnie, stanowili oni główny trzon komunistycznych struktur administracyjnych, partyjnych i milicyjnych. Dlatego też polska administracja początkowo nie podejmowała żadnych działań sprzyjających ich przesiedleniu. Nie zdecydowano się także na użycie wojska, jak miało to miejsce w południowo-wschodniej Polsce. Ostatecznie, z województwa białostockiego wyjechało ponad 36 tys. osób, czyli zaledwie ok. 20% ogółu zamieszkującej na tym obszarze ludności prawosławnej. Pozostała część, przez cały okres PRL-u utożsamiano wyłącznie z Białorusinami (Tomaszewski 1991, Mironowicz 1993, 1998, Sadowski 1995).

Jednak wyniki wielu badań naukowych negują utożsamianie całej ludności prawosławnej Podlasia z narodem białoruskim, podkreślają jej postępującą polonizację, dominację autoidentyfikacji „Polak-prawosławny”, a także utrzymywanie się wśród niewielkiej części

³ W trakcie spisu powszechnego w 2002 r. w województwie podlaskim narodowość żydowską zadeklarowały tylko 22 osoby (dane GUS).

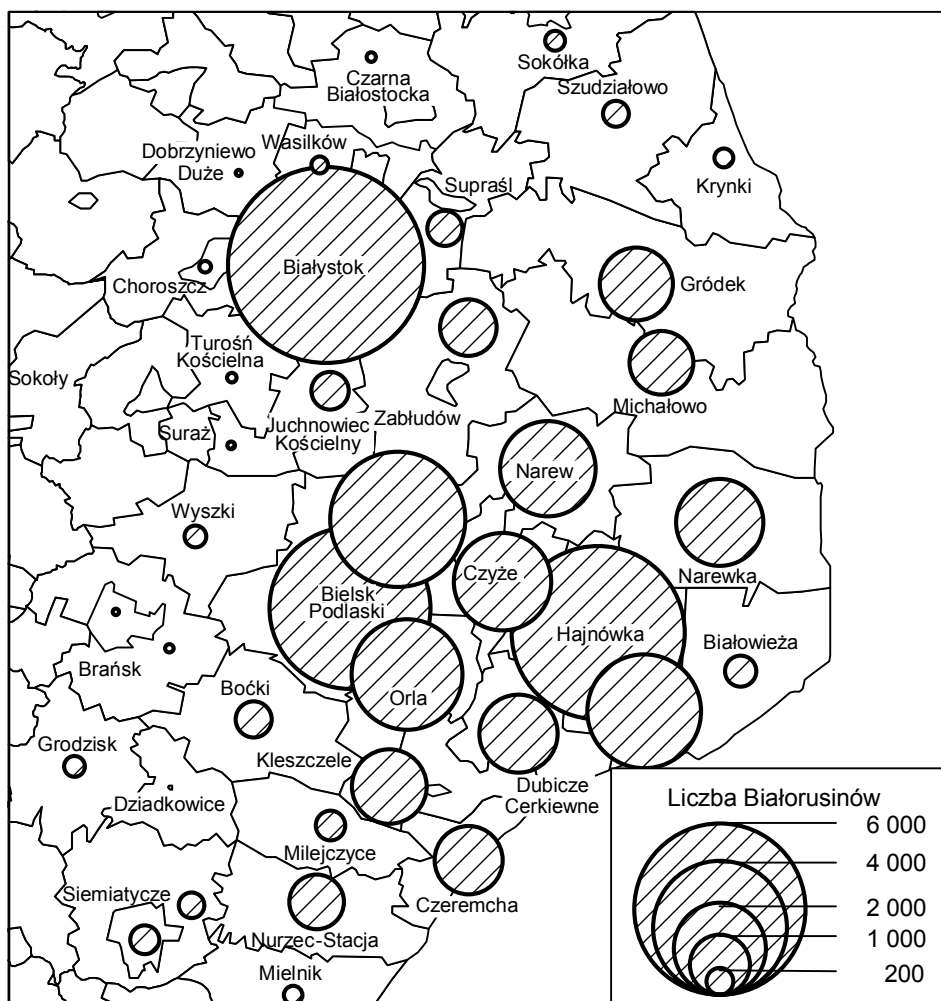
prawosławnych ukraińskiej tożsamości narodowej (Mironowicz 1992, Sadowski 1995, Hawryluk 1999, Barwiński 2001, 2004). W dużym stopniu zostało to potwierdzone wynikami spisu powszechnego z 2002 r., w którym dzięki przemianom politycznym lat 90. i demokratyzacji życia w Polsce, możliwe było umieszczenie pytania dotyczącego tożsamości narodowej. Według wyników spisu, na Podlasiu 46 tys. osób zadeklarowało narodowość białoruską, 1,2 tys. ukraińską, a 0,5 tys. rosyjską⁴. Liczba ludności prawosławnej na tym obszarze, według danych GUS, wynosiła w 2002 r. aż 355 tys.⁵ Oznacza to, że współcześnie zaledwie niecałe 14% prawosławnych mieszkańców Podlasia deklaruje narodowość białoruską, ukraińską lub rosyjską. Na terenie wschodniego Podlasia zdecydowanie dominuje kategoria „Polak-prawosławny”. Powszechność tego typu tożsamości wynika z bardzo silnych na tym terenie, w okresie PRL-u jak i współcześnie, procesów asymilacji społeczności prawosławnej do narodu polskiego, jednak bez konwersji religijnej (Mironowicz 1992, Sadowski 1995, Barwiński 2001, 2004). Stąd też tak mała liczebność narodowości białoruskiej według ostatniego spisu, zwłaszcza w porównaniu z wcześniejszymi szacunkami, wahającymi się najczęściej w granicach 200–250 tys. (Barwiński 2005, 2006).

Bardzo ciekawym wynikiem spisu jest fakt, że aż 73% deklaracji narodowości białoruskiej na Podlasiu przypada na obszar pomiędzy Bugiem i Narwią (rys. 2), czyli na ziemię, które według badań historyków i językoznawców zostały w średniowieczu zasiedlone przez ludność pochodzenia ukraińskiego i aż do okresu międzywojennego wykazywały zdecydowaną dominację ludności ukraińskiej nad białoruską (Wakar 1917, Sadowski 1995, Eberhardt 1996, Hawryluk 1999, Barwiński 2004, 2006). Często podkreśla się „ukraiński charakter etniczny” prawosławnych mieszkańców tego fragmentu Podlasia. Trzeba jednak zaznaczyć, że ten „charakter” jest współcześnie prawie wyłącznie teoretyczny. W praktyce, np. w trakcie badań socjologicznych (Mironowicz 1992, Sadowski 1995, Barwiński 2001, 2004) lub podczas spisu powszechnego, poczucie tożsamości ukraińskiej jest tu marginalne. Jednak bardzo niewielki, ale znaczący się udział deklaracji narodowości ukraińskiej, negowanej

⁴ Na podstawie danych Głównego Urzędu Statystycznego.

⁵ Na podstawie *Wyznania religijne, stowarzyszenia narodowościowe i etniczne w Polsce w latach 2000–2002*, 2003, Wyd. GUS, Warszawa.

na tym obszarze przez praktycznie cały XX w., jest wynikiem ponownego kształtowania się ukraińskiej świadomości narodowej. Trudno obecnie przewidywać, jak dalej potoczy się proces swoistej rerutenizacji części ludności prawosławnej zamieszkującej pomiędzy Narwią i Bugiem. Można mieć tylko nadzieję, że w demokratycznym społeczeństwie będzie o tym decydować wyłącznie indywidualne poczucie tożsamości narodowej, a nie arbitralne wytyczne polityczno-administracyjne.



Rys. 2. Rozmieszczenie Białorusinów na Podlasiu na podstawie wyników spisu ludności z 2002 r.

Źródło: opracowanie własne na podstawie danych GUS

3. Podsumowanie

Porównując historyczną „stabilność” oraz etniczno-wyznaniową „trwałość” głównych granic politycznych na obszarze Podlasia, można zauważyć kilka zależności.

Tabela 1. Najbardziej stabilne granice na Podlasiu

Przebieg	Pomiędzy	Okres	Łączny czas
Wzdłuż Biebrzy, od ujścia Elku, po ujście do Narwi	Polska (Mazowsze) – Ruś Polska (Mazowsze) – Litwa Cesarstwo Rosyjskie – Księstwo Warszawskie oraz „kongresówka”	XI–XIII w. XIV w. – 1569 1807–1914	ok. 600 lat
Od Liwca na płn. od Siedlec, po Piwonie w okolicach Parczewa	Polska (Mazowsze) – Ruś Polska – Litwa	XI–XIII w. XIV w. – 1569	ok. 500 lat
Od okolic Augustowa po okolice Parczewa	Polska – Litwa zabór pruski – zabór rosyjski (środkowy odcinek)	1569–1795 1795–1807	238 lat

Źródło: opracowanie własne.

Spośród granic politycznych wytyczonych na Podlasiu w ostatnim tysiącleciu, zdecydowanie najbardziej stabilne są dwa fragmenty ograniczające Podlasie od zachodu (tab. 1, rys. 1). Są to w większości granice średniowieczne, biegnące wzdłuż rzek lub bagien. Granice te, pomimo że bardzo stabilne, absolutnie nie mogą być uznane za „trwałe”, ponieważ w żaden sposób nie spowodowały zróżnicowania pogranicza pod względem etniczno-wyznaniowym. Złożyło się na to szereg czynników:

- wytyczenie we wczesnym średniowieczu, ponadto od wieków te granice nie funkcjonują;
- w okresie, kiedy pełniły funkcję granic państwowych, osadnictwo na tym obszarze było bardzo nieliczne i rozproszone, ponadto często miało miejsce przerwanie ciągłości osadnictwa w wyniku najazdów;
- nigdy nie były istotną barierą dla osadnictwa, w kreowaniu nateżenia i kierunków migracji istotniejsza była wola władcy, a nie przebieg linii granicznej;
- w średniowieczu Podlasie pełniło funkcję swoistych „kresów” dla

Polski, Litwy, Rusi, osadnictwo z tych państw „przenikało” przez granice i „spotykało” się w centralnej części regionu, tworząc tam (a nie w strefach nadgranicznych) – istniejące do dziś – pogranicza etniczno-wyznaniowe;

Innym przykładem granicy bardzo stabilnej (funkcjonującej przez 238 lat), za to o niezwykle słabej trwałości, jest dawna granica polsko-litewska (tab. 1, rys. 1). Kaczyński, badając jej trwałość w świadomości mieszkańców, stwierdził, że ok. 90% respondentów nic nie wiedziało o przebiegu tej granicy. Taki wynik nie może być zaskakujący. Jest to spowodowane przede wszystkim bardzo słabym wykształceniem miejscowej ludności. Ponadto granica ta nie funkcjonowała od 200 lat i nie pełniła nigdy funkcji granicy etniczno-religijnej. Na Podlasiu w przeciągu ostatnich dwóch wieków istniało wiele innych granic, które są zdecydowanie silniej postrzegane przez mieszkańców. W świadomości społecznej jako główna bariera graniczna (także o charakterze etnicznym) jest obecnie postrzegana linia Bugu. Ponadto podczas tych badań nie stwierdzono żadnych różnic we współczesnej strukturze etnicznej, wyznaniowej, językowej, kulturowej oraz społecznej, pomiędzy ludnością zamieszkującą dawną „polską” oraz „litewską” stronę granicy. Także pod względem cech krajobrazu kulturowego granica ta jest bardzo słabo utrwalona (Kaczyński 1997). Nie ma współcześnie żadnych podstaw, by dzielić wschodni obszar województwa podlaskiego na dawną część „polską” i „litewską”, tak samo jak nie ma takich podstaw w części zachodniej.

Natomiast dwoma granicami, których wytyczenie w bardzo istotny oraz trwały sposób wpłynęło na zmiany struktury etniczno-wyznaniowej ludności Podlasia, była granice niezbyt stabilna (107 lat) i wręcz „epizodyczna” (dwuletnia) (tab. 2, rys. 1).

Tabela 2. Granice na Podlasiu o trwałym wpływie na przemiany struktury narodowościowej i religijnej

Przebieg	Pomiędzy	Okres	Łączny czas
Wzdłuż Bugu, od Niemirowa do Nurca, dalej rzekami Nurzec, Narew, Biebrza	Cesarstwo Rosyjskie – Księstwo Warszawskie oraz „kongresówka”	1807–1914	107 lat
Wzdłuż Bugu, od Niemirowa do Nurca	ZSRR – Rzesza Niemiecka (Generalna Gubernia)	1939–1941	2 lata

Źródło: opracowanie własne.

Wpływ tych granic został dokładnie omówiony powyżej, dotyczył on głównie:

- likwidacji wyznania greckokatolickiego;
- konwersji na katolicyzm, a następnie polonizacji większości ludności ukraińskiej na południe od Bugu;
- odrodzenia wyznania prawosławnego wśród ludności ukraińskiej i białoruskiej na północ od Bugu;
- utrzymania narodowej tożsamości ukraińskiej i białoruskiej na północ od Bugu;
- przymusowego uznania po 1939 r. ogółu ludności prawosławnej na obszarze zajęтым przez ZSRR za ludność wyłącznie białoruską i „likwidacji” narodowości ukraińskiej na Podlasiu;
- deportacji ludności w latach 1939–1941 z obszaru zajętego przez ZSRR.

O tak istotnej „trwałości narodowościowo-wyznaniowej” tych granic w głównej mierze zadecydowało:

- wytyczenie w XIX oraz XX w., czyli relatywnie niedawno, w okresie bardzo istotnych przemian narodowościowych i ostatecznego kształtowania się tożsamości narodowej, zwłaszcza wśród ludności wiejskiej;
- konsekwencją wytyczenia tych granic były istotne przekształcenia polityczno-ustrojowe, które w bardzo dużym stopniu determinowały politykę narodowościową i wyznaniową;
- polityka rosyjska, która w czasach carskich i komunistycznych oraz współcześnie, niejednokrotnie bardzo instrumentalnie i brutalnie traktowała kwestie narodowe i wyznaniowe, czego mieliśmy liczne przykłady na terenie samej Rosji i np. na Kaukazie, Zakaukaziu, Ukrainie, w Polsce, Mołdawii czy państwach bałtyckich.

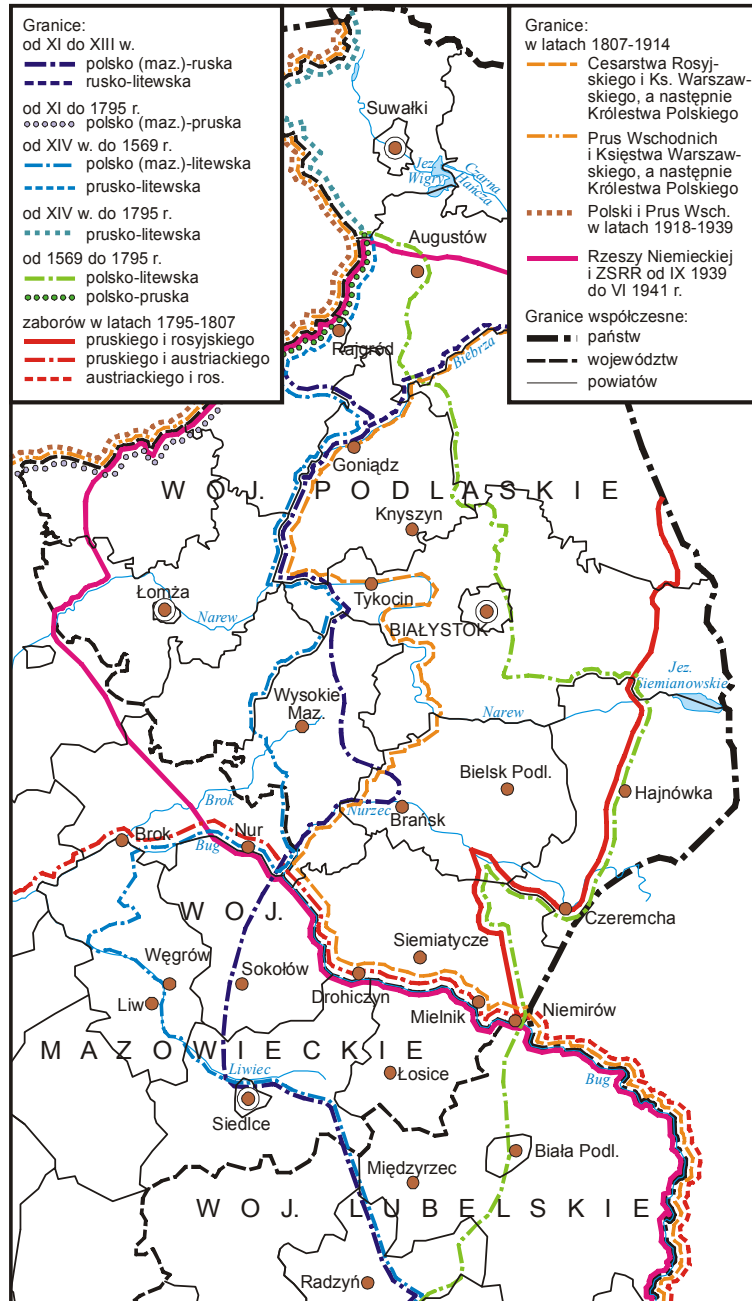
Można stwierdzić, że gdyby te dwie granice wytyczono gdzie indziej, np. bardziej na wschód lub północ, dzisiejsza struktura etniczno-wyznaniowa Podlasia z pewnością wyglądała by inaczej.

Literatura

- Atlas historyczny Polski*, 1991, Czapliński W., Ładogórski T. (red.), Warszawa.
- Barwiński M., 2001, *Stereotypy narodowościowo-religijne na Podlasiu*, [w:] Lesiuk W., Trzcielińska-Polus A. (red.), *Colloquium Opole. Polacy-Niemcy-Czesi. Sąsiedztwo na przełomie wieków*, Opole, s. 192–199.

- Barwiński M., 2004, *Podlasie jako pogranicze narodowościowo-wyznaniowe*, Wyd. Uniwersytetu Łódzkiego, Łódź.
- Barwiński M., 2005, *Struktura narodowościowa i językowa mieszkańców południowo-wschodniej części województwa podlaskiego – porównanie wyników badań terenowych i Narodowego Spisu Powszechnego*, [w:] Sadowski A. (red.), *Pogranicze. Studia społeczne*, t. 12, Białystok, s. 67–84.
- Barwiński M., 2006, *Liczebność i rozmieszczenie mniejszości narodowych i etnicznych w Polsce w 2002 roku a wcześniejsze szacunki*, [w:] Bieńkowska-Ptasznik M., Krzysztofek K., Sadowski A. (red.), *Obywatelstwo i tożsamość w społeczeństwach zróżnicowanych kulturowo i na pograniczach*, t. 1, Białystok, s. 345–370.
- Darski J., 1994, *Białoruś. Historia, współczesność, konflikty narodowe*, Warszawa.
- Eberhardt P., 1993, *Polska granica wschodnia 1939–1945*, Warszawa.
- Eberhardt P., 1996, *Między Rosją a Niemcami*, Warszawa.
- Głoger Z., 1903, *Geografia historyczna ziem dawnej Polski*, Kraków.
- Goss K., 2001, *Struktura wyznaniowa mieszkańców byłego województwa białostockiego*, [w:] *Pogranicze. Studia społeczne*, t. 10, s. 114–136.
- Hawryluk J., 1993, *Z dziejów cerkwi prawosławnej na Podlasiu w X–XVII wieku*, Bielsk Podlaski.
- Hawryluk J., 1999, „*Kraje ruskie Bielsk, Mielnik, Drohiczyn*”. *Rusini–Ukraińcy na Podlasiu – fakty i kontrowersje*, Kraków.
- Kaczyński D., 1997, *Trwałość historycznej granicy polsko-litewskiej w krajobrazie kulturowym i świadomości mieszkańców Podlasia*, praca magisterska, maszynopis, Łódź.
- Koter M., Kulesza M., 2001, *Geographical and Historical Grounds of Formation of Borders of Former and Present-day Poland* [w:] Koter M., Heffner K. (eds.), *Changing Role of Border Areas and Regional Policies, Region and Regionalism*, No. 5, Łódź–Opole, s. 165–179.
- Krysiński A., 1928, *Liczba i rozmieszczenie Białorusinów w Polsce*, „Sprawy Narodowościowe”, z. 3–4, s. 351–378.
- Makarski W., 1996, *Pogranicze polsko-ruskie do połowy wieku XIV. Studium językowo-etniczne*, Lublin.
- Mironowicz E., 1992, *Świadomość narodowa społeczności prawosławnej Białostoccyzny*, *Zeszyty Naukowe Instytutu Nauk Politycznych UW*, 17, s. 109–142.
- Mironowicz E., 1993, *Białorusini w Polsce 1944–1949*, Warszawa.
- Mironowicz E., 1998, *Białorusini*, [w:] Madajczyk P. (red.), *Mniejszości narodowe w Polsce. Państwo i społeczeństwo polskie a mniejszości narodowe w okresach przełomów politycznych (1944–1989)*, Warszawa, s. 11–65.
- Natanson-Leski J., 1964, *Rozwój terytorialny Polski. Od czasów najdawniejszych do okresu przebudowy państwa w latach 1569–1572*, Warszawa.
- Piskozub A., 1968, *Gniazdo orla białego*, Warszawa.

- Piskozub A., 1987, *Dziedzictwo polskiej przestrzeni. Geograficzno-historyczne podstawy struktur przestrzennych ziem polskich*, Zakład Narodowy im. Ossolińskich, Wrocław.
- Rykała A., 2002, *Trwanie i powroty do żydostwa – Żydzi we współczesnej Polsce*, „Folia Geographica”, 6, Acta Facultatis Studiorum Humanitatis et Naturae Universitatis Prešoviensis, s. 54–68.
- Rykała A., 2007, *Przemiany sytuacji społeczno-politycznej mniejszości żydowskiej w Polsce po drugiej wojnie światowej*, Łódź.
- Sadowski A., 1995, *Pogranicze polsko-białoruskie. Tożsamość mieszkańców*, Białystok.
- Sobczyński M., 1993, *Trwałość dawnych granic państwowych w krajobrazie kulturowym Polski*, Zeszyty IGiPZ PAN, nr 15, Warszawa.
- Ślusarczyk J., 1993, *Granice Polski w tysiącleciu*, Toruń.
- Tomaszewski J., 1985, *Rzeczpospolita wielu narodów*, Warszawa.
- Tomaszewski J., 1991, *Mniejszości narodowe w Polsce w XX wieku*, Warszawa.
- Wakar W., 1917, *Rozwój terytorialny narodowości polskiej, cz. 2: Statystyka narodowościowa Królestwa Polskiego*, Warszawa.
- Wasilewski L., 1917, *Kresy Wschodnie*, Warszawa–Kraków.
- Wasilewski L., 1918, *Dzieje męczeńskie Podlasia i Chełmszczyzny*, Kraków.
- Wasilewski L., 1927, *Istotna liczba Ukraińców w Polsce*, „Sprawy Narodowościowe”, 5–6, s. 227–236.
- Wiśniewski J., 1977, *Osadnictwo wschodniosłowiańskie Białostoczczyzny – geneza, rozwój oraz zróżnicowanie i przemiany etniczne*, „Acta Baltico-Slavica”, t. 4.
- Wróbel P., 1990, *Kształtowanie się białoruskiej świadomości narodowej a Polska*, Prace Instytutu Historycznego UW, Warszawa.



Rys. 1. Przebieg głównych granic państwowych na obszarze Podlasia od XI do XX w.
Źródło: opracowanie własne na podstawie: *Atlas historyczny...* (1991), Eberhardt (1993), Makarski (1996), Piskozub (1968, 1987), Sobczyński (1993), Ślusarczyk (1993)