

*Kamila Myślińska**

**RYNEK PRACY W WOJEWÓDZTWIE ŁÓDZKIM
W WYBRANYCH LATACH – UWARUNKOWANIA
I TENDENCJE**

WSTĘP

Województwo łódzkie jest jednym z szesnastu województw, położonym w centrum Polski. Jego obszar obejmuje 5,8% powierzchni kraju, zaś mieszkańcy stanowią 6,8% ludności ogółem. Województwo to jest gęsto zaludnione. Na jeden km² przypada 141 mieszkańców (średnia krajowa wynosi 122 osoby). Pod względem ludności zajmuje ono 6 miejsce wśród polskich województw.

Województwa łódzkie zajmuje obszar 18219 tys. km². Graniczy z sześcioma innymi województwami, a mianowicie z województwem mazowieckim, świętokrzyskim, śląskim, opolski, wielkopolskim oraz kujawsko-pomorskim.

Położone jest w środkowej części kraju. Przez województwo łódzkie w najbliższej przyszłości mają przebiegać autostrady łączące północ z południem oraz wschód z zachodem Polski.

Rynek pracy w województwie łódzkim kształtował się pod wpływem silnych wstrząsów płynących z procesów transformacyjnych. Cechą charakterystyczną tych wstrząsów było pojawienie się wysokiej nierównowagi na rynku pracy. W konsekwencji tej nierównowagi województwo łódzkie charakteryzuje się występowaniem znacznego bezrobocia strukturalnego.

Celem tego opracowania jest przedstawienie sytuacji na łódzkim rynku pracy oraz jego otoczenia w ostatnich latach. Zostanie podjęta próba identyfikacji tendencji w kształtowaniu się bezrobocia strukturalnego.

Opracowanie to składa się z czterech części. W części pierwszej zamieszczono ogólną charakterystykę województwa łódzkiego. Część druga zawiera mówienie ogólnej sytuacji na rynku pracy. W części trzeciej podjęto próbę identyfikacji tendencji w kształtowaniu się bezrobocia strukturalnego. W tej części przedstawiono krzywą Beveridge'a oraz wybrane miary

* Mgr, Katedra Makroekonomii, Uniwersytet Łódzki.

niedopasowań strukturalnych dla województwa łódzkiego. Część czwarta zawiera podsumowanie oraz wnioski z przeprowadzonych analiz.

OGÓLNA CHARAKTERYSTYKA WOJEWÓDZTWA ŁÓDZKIEGO

Stolicą województwa łódzkiego jest miasto na prawach powiatu: Łódź. Jest to trzecie, co do liczby mieszkańców miasto w Polsce. Oprócz Łodzi w województwie tym znajduje się jeszcze 41 miast, w tym dwa na prawach powiatu.

Na jeden km² najwięcej mieszkańców przypada oczywiście w powiatach miastach, najwięcej w Łodzi ponad 2,5 tysiąca osób na km². Duże zaludnienie panuje w powiatach zgierskim oraz zduńskowolskim (ponad 180 osób na km²).

W województwie łódzkim na koniec 2008 roku łączna liczba mieszkańców wynosiła ponad 2,5 miliona osób, z czego około 1,6 miliona osób mieszkało w miastach, zaś około 0,9 miliona zamieszkiwało wieś. Bliżej struktura ludności województwa łódzkiego została zaprezentowana w tabeli 1.

Z tabeli tej wynikają następujące wnioski:

1. W województwie łódzkim większość stanowią kobiety mieszkające w mieście, w wieku 25-44 lata, z wykształceniem średnim lub średnim policealnym. Mieszkaniec tego województwa jest typowym przedstawicielem społeczeństwa polskiego, które wykazuje dokładnie takie same tendencje.
2. Ludność województwa łódzkiego charakteryzuje się wyższym wiekiem niż mieszkańcy Polski ogółem. Mimo faktu, że osób w wieku produkcyjnym w tym województwie jest tylko nieznacznie mniej (różnica wynosi 0,3 punktu procentowego), to tendencje, jakie występują w województwie łódzkim są niepokojące. W tym województwie mniej jest osób w wieku do 45 roku życia. Osób starszych jest więcej niż w społeczeństwie polskim.
3. Tendencja starzenia się społeczności województwa łódzkiego widoczna jest również w ujemnym przyroście naturalnym, jaki występuje w nim już od kilku lat.
4. Województwo łódzkie charakteryzuje się również dużymi migracjami. Bardzo duża liczba osób młodych wyjeżdża poza to województwo, czy to za granicę, czy to do innego województwa.
5. Podsumowując wcześniejsze obserwacje, można dość do wniosku, że w województwie łódzkim występują bardzo złe tendencje dla rynku pracy. Niedługo będzie w tym województwie pracować niewiele osób, za to będzie bardzo dużo osób w wieku poprodukcyjnym.

6. Dane o strukturze wykształcenia pochodzą z Narodowego Spisu Powszechnego, który został przeprowadzony w 2002 roku. Według tego Spisu, najwięcej mieszkańców województwa łódzkiego ma wykształcenie średnie techniczne lub ogólnokształcące, bądź też średnie policealne. Podobnie jest w społeczeństwie polskim. Porównując województwo łódzkie do Polski jako całości widać, że w województwie jest mniejszy udział osób z wykształceniem wyższym i zasadniczym zawodowym. Nie jest to na pewno spowodowane brakiem możliwości kształcenia się na wyższych uczelniach, ponieważ w stolicy województwa, czyli Łodzi istnieje 6 uczelni państwowych (Akademia Sztuk Pięknych, Akademia Muzyczna, Państwowa Wyższa Szkoła Filmowa, Telewizyjna i Teatralna, Politechnika Łódzka, Uniwersytet Medyczny oraz największa uczelnia regionu – Uniwersytet Łódzki) oraz 15 uczelni niepaństwowych. Istnieje także wiele oddziałów bądź filii tych szkół w większych miastach regionu.
7. W województwie łódzkim jest wysoki odsetek osób, które nie posiadają wykształcenia bądź też posiadają wykształcenie podstawowe. Jest to po części związane z przemysłem, który był tradycyjny dla województwa łódzkiego oraz znaczącym udziałem rolnictwa w produkcji regionu.
8. Podsumowując można powiedzieć, że województwo łódzkie poza kilkoma wyjątkami nie odbiega od ogólnych tendencji występujących w społeczeństwie polskim.

Rozwój województwa łódzkiego rozpoczął się na początku XIX wieku. Przemysł zaczął skupiać się wokół aglomeracji miejskich. Najbardziej w tym czasie zaczęły rozwijać się następujące miejscowości Łódź, Zgierz, Zduńska Wola, Pabianice i Ozorków. W miejscowościach tych rozwinął się przede wszystkim przemysł włókienniczy, a zwłaszcza produkcja tkanin.

W XX wieku rozwinął się również przemysł hutniczy w Tomaszowie Mazowieckim, farmaceutyczny w Pabianicach, materiałów budowlanych i papierniczych, narzędzi, maszyn i wyrobów ceramicznych w Opocznie, mebli w Radomsku.

Tabela 1**Struktura ludności województwa łódzkiego na dzień 31 XII 2008**

Wyszczególnienie	Województwo łódzkie	Polska
Według płci (w %)		
Mężczyźni	47,6	48,3
Kobiety	52,4	51,7
Według miejsca zamieszkania (w %)		
Miasto	64,4	61,2
Wieś	35,6	38,8
Według wieku (w %)		
Do 18 roku życia	19,5	21,1
W wieku 19-24	9,1	9,9
W wieku 25-44	27,9	28,7
W wieku 45-59/64	25,6	24,3
W wieku poprodukcyjnym	17,9	16,0
Osoby niepracująca przypadająca na osobę pracującą	0,56	0,55
Przyrost naturalny oraz migracje		
Przyrost naturalny	-8131	10647
Saldo migracji wewnętrznych	-1653	-
Saldo migracji zewnętrznych	-475	-20485
Według wykształcenia u ludności 15+*		
Wyższe	9,5	10,2
Średnie i średnie policealne	32,7	32,6
Zasadnicze zawodowe	21,7	24,1
Podstawowe ukończone	31,0	28,1
Podstawowe nieukończone, bez wykształcenia szkolnego i nieustalone	5,1	4,9
*Dane te pochodzą ze Narodowego Spisu Powszechnego przeprowadzonego w 2002 roku.		

Źródło: obliczenia własne na podstawie Ludność. Stan i struktura w przekroju terytorialnym oraz Rocznik Demograficzny 2007, s. 175, GUS, Warszawa 2009.

Skupmy się obecnie nad sytuacją gospodarczą w województwie łódzkim. Ważnym miejscem gdzie zaczął rozwijać się przemysł był rejon bełchatowski,

gdzie powstała jedna z największych kopalnia węgla brunatnego w Europie. Nastąpiło to w latach siedemdziesiątych XX wieku.

Przyjrzyjmy się strukturze PKB w trzech sektorach PKB. Przedstawia ją tabela 2.

Tabela 2

Trójsektorowa struktura wartości dodanej polskiej i województwa łódzkiego w latach 1999–2005 (w %)

Lata	Sektor rolniczy		Sektor przemysłowy		Sektor usługowy	
	Polska	Woj. łódzkie	Polska	Woj. łódzkie	Polska	Woj. łódzkie
1999	4,8	5,8	23,1	31,0	72,1	63,2
2000	5,0	5,9	23,3	31,3	71,7	62,8
2001	5,1	6,1	23,0	31,1	71,9	62,8
2002	4,5	5,9	22,2	29,5	73,3	64,6
2003	4,3	5,7	23,2	30,6	72,5	63,7
2004	5,0	6,8	25,0	31,4	70	61,8
2005	4,5	5,9	24,0	31,6	71,5	62,5

Źródło: obliczenia własne na podstawie Rocznika Statystycznego Województwa Łódzkiego, różne wydania z lat 2000–2007, GUS, Warszawa.

Z tabeli 2 wynika, że:

- Trójsektorowa struktura wartości dodanej w Polsce różni się zdecydowanie od tej struktury w województwie łódzkim. Widoczna jest znacząca różnica w udziale sektora przemysłowego oraz sektora usługowego. O wiele mniejszy odsetek sektora usługowego jest w województwie łódzkim. W Polsce wynosi on ok. 70% zaś w łódzkim około 60%. Również dużą różnicą jest w przypadku sektora przemysłowego. W województwie jest on dużo wyższy niż w Polsce (w łódzkim waha się powyżej 30%, zaś w Polsce w badanym okresie wynosił około 20%). Jedyne podobieństwo w udziale w ogólnej wartości dodanej występuje w sektorze rolniczym (odsetek ten wahał się w okolicach 5% w obu podziałach terytorialnych w latach 1999–2005).
- Udział wartości dodanej w trzech sektorach w województwie łódzkim nie wykazywał jednolitej tendencji, zgodnej z teorią trójsektorową. Udział sektora rolniczego w badanym okresie nie zmieniał się za bardzo. Wyjątkiem jest rok 2004. Może być to związane z przystąpieniem Polski do Unii Europejskiej i możliwością korzystania przez rolników z dopłat. Rok 2004 charakteryzował się także klęską urodzaju. Udział przemysłu w łódzkim w wartości dodanej kształtował się w następujący sposób: w 2000 roku

wzrósł, w 2001 roku nieznacznie zmalał, aby w 2002 roku zmniejszyć się znacząco. Wartość dodana w przemyśle od 2003 roku systematycznie rośnie. Może być to spowodowane napływem kapitału zagranicznego do województwa łódzkiego, dzięki specjalnej strefie ekonomicznej (więcej o tym w dalszej części tego punktu). Z kolei udział usług w PKB nie wykazuje jednolitej tendencji. W latach 1999–2000 udział ten spadł, w następnym roku utrzymywał się na tym samym poziomie, aby w 2002 roku wzrosnąć. W 2003–2004 roku udział ten znów spadał, aby w 2005 roku wzrosnąć. Zmiany w udziale sektora usługowego nie są do końca spowodowane zmianami w wielkości wartości dodanej wytwarzanej przez ten sektor, ale zmianami w wartościach PKB wytwarzanych w innych sektorach.

Następną rzeczą charakterystyczną dla województwa łódzkiego jest struktura podmiotów gospodarczych według liczby pracujących. Przedstawia ją tabela 3.

Z tabeli 3 nasuwają się następujące wnioski:

- Największy udział w zatrudnieniu ogółem w podmiotach gospodarki narodowej zarejestrowanych w REGON, zarówno w Polsce jak i w województwie łódzkim miały przedsiębiorstwa zatrudniające od 50 do 249 osób. Zdecydowanie większy odsetek takich firm był w województwie łódzkim. Spowodowane jest to uwarunkowaniami, które powstały w tym województwie w latach dziewięćdziesiątych. W skutek likwidacji dużych przedsiębiorstw państwowych i niewielkich inwestycjach, szczególnie zagranicznych, dla rozwoju łódzkiego jedyną szansą była prywatna inicjatywa ludności (szerzej o tym np.: Kryńska, 2006). Argument ten dotyczy również mniejszych przedsiębiorstw, czyli tych zatrudniających 10-49 osób.
- Duży odsetek w ogólnej liczbie podmiotów gospodarczych stanowią również firmy, które mają od 10 do 49 pracowników. Udział tych przedsiębiorstw jest większy w przypadku województwa łódzkiego (różnica wynosi około 6 punktów procentowych). O możliwych przyczynach dużego udziału tych podmiotów było poruszone już w poprzednim akapicie.

Tabela 3

Struktura podmiotów gospodarki narodowej zarejestrowanych w REGON według liczby pracujących w Polsce i województwie łódzkim w latach 2004–2006(w %)

Wyszczególnienie		2004	2005	2006
Zatrudnienie ogółem	Polska	100	100	100
	woj. łódzkie	100	100	100
0-9 osób	Polska	0,6	0,7	0,5
	woj. łódzkie	0,7	0,9	0,8
10-49 osób	Polska	19,0	19,3	18,8
	woj. łódzkie	24,4	24,6	24,9
50-249 osób	Polska	30,9	30,6	30,2
	woj. łódzkie	37,8	38,1	36,7
250-999 osób	Polska	22,1	21,8	22,5
	woj. łódzkie	19,4	18,1	20,3
Powyżej 1000 osób	Polska	27,4	27,6	28,0
	woj. łódzkie	17,7	18,3	17,4

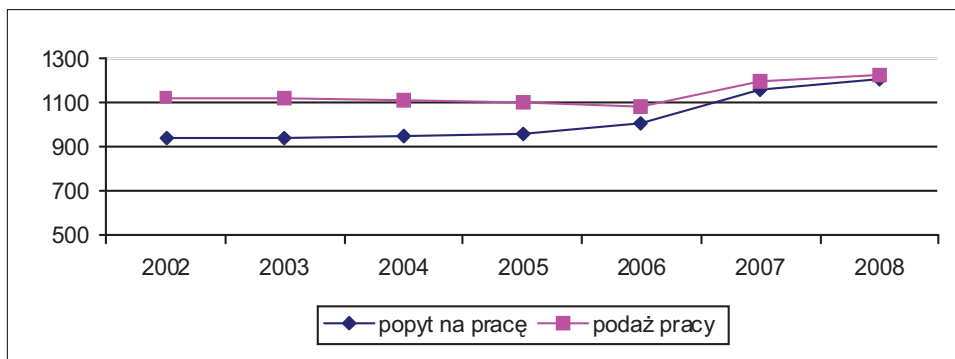
Źródło: obliczenia własne na podstawie Rocznika Statystycznego Województwa Łódzkiego, różne wydania z lat 2000–2007, GUS, Warszawa

- Z dwóch powyższych wniosków można sądzić, że zarówno Polska ogółem jak i województwo łódzkie charakteryzuje się dużym udziałem małych i średnich przedsiębiorstw. W przypadku łódzkiego jest to jeszcze bardziej widoczne.
- Wysoki udział w ogólnej liczbie przedsiębiorstw stanowią również firmy zatrudniające 250-999 osób. Odsetek tych podmiotów jest wyższy w Polsce ogółem niż w województwie łódzkim. Trzeba jednak podkreślić, że udział ten w tym województwie rośnie. Może wynikać to z napływu inwestycji zagranicznych do łódzkiej specjalnej strefy ekonomicznej.

Z przeprowadzonej analizy można dojść do wniosku, że pod względem wartości dodanej wytwarzanej w województwie łódzkim, obszar ten nie jest województwem rolniczym tylko przemysłowo-usługowym, w którym największy udział w ogólnej liczbie podmiotów stanowią przedsiębiorstwa małe i średnie oraz osoby fizyczne prowadzące działalność gospodarczą. Można więc wysnuć wniosek, że łódzkie jest województwem o strukturze dość nowoczesnej.

RYNEK PRACY W WOJEWÓDZTWIE ŁÓDZKI

W tej części przyjrzymy się bliżej rynkowi pracy w województwie łódzkim. Nasze rozważania rozpoczniemy od analizy popytu i podaży pracy w województwie łódzkim w latach 2002–2008. Okres badań jest zdeterminowany przez dostępność danych. Dane ze wcześniejszego okresu nie są porównywalne z ostatnimi latami, ponieważ od 2002 roku dane uwzględniają informacje, które zostały zebrane podczas Narodowego Spisu Powszechnego z 2002 roku.



Rysunek 1. Popyt na pracę i podaż pracy w województwie łódzkim w latach 2002–2008 (w tys. osób)

Źródło: Rocznik Statystyczny Województwa Łódzkiego, wydania z lat 2003–2008, GUS, Łódź.

Podaż pracy w całym badanym okresie przewyższała popyt na pracę. Jednak w 2007 roku różnica pomiędzy tymi dwoma wielkościami nie była już zbyt duża. Wynosiła ona 35 tysięcy osób. Wynika to z odmiennych tendencji w kształtowaniu się podaży i popytu na pracę. Podaż pracy w latach 2002–2006 malała (spadek wynosił 40 tysięcy aktywnych zawodowo), w 2008 roku nastąpił wzrost czynnych zawodowo o 110 tysięcy. Popyt na pracę w całym badanym okresie zaś rósł (wzrósł o 220 tysięcy). Spadek podaży pracy i wzrost popytu na pracę może świadczyć o spadku liczby bezrobotnych oraz o wzroście liczby wolnych miejsc pracy. Wzrost zarówno po popytowej jak i podażowej stronie rynku pracy może wynikać ze wzrostu liczby pracujących w województwie łódzkim. Nasze przypuszczenia zweryfikujemy analizując tabelę 4. Tabela ta zawiera dane o liczbie pracujących i bezrobotnych oraz ofertach pracy w województwie łódzkim w latach 2002–2008. Dane o liczbie bezrobotnych

i pracujących będą przedstawiane na koniec danego roku, zaś dane o ofertach pracy w ciągu całego roku.

Tabela 4

Liczba pracujących w gospodarce narodowej, bezrobotnych zarejestrowanych i wolnych miejsc pracy w województwie łódzkim w latach 2002-2008 (w tys. osób)

Wyszczególnienie	2002	2003	2004	2005	2006	2007	2008
Pracujący	887	882	887	898	921	1069	1080
Bezrobotni	234	233	218	198	160	123	99
Wolne miejsca pracy	49	58	59	62	84	88	79

Źródło: Rocznik Statystyczny Województwa Łódzkiego, wydania z lat 2003–2008, GUS, Łódź.

Z tabeli 4 wynika, że liczba pracujących w gospodarce narodowej przez cały badany okres rosła (wyjątkiem jest rok 2003, kiedy to nieznacznie spadła). Jednak wzrost w latach 2002–2006 był nieznaczny (wynosił on 4%). Duży przyrost nastąpił w 2007 roku. Liczba pracujących w tym roku wzrosła o ponad 16%. Może być to po części spowodowane inwestycjami w specjalnej strefie ekonomicznej, gdzie dla przykładu w Łodzi otworzyło się przedsiębiorstwo produkujące komputery „Dell”. W ostatnich latach znacząco również wzrastał regionalny produkt krajowy brutto. Porównując rok 2007 do roku 2000 dochód regionalny wzrósł o ponad 30 punktów procentowych (obliczenia własne na podstawie danych z Rocznika Statystycznego Województwa Łódzkiego, różne wydania z lat 2000–2008).

Liczba bezrobotnych malała w całym badanym okresie. Przyczyn tego możemy upatrywać w tych samych przyczynach, które wymieniliśmy, gdy opisywaliśmy przyrost liczby pracujących.

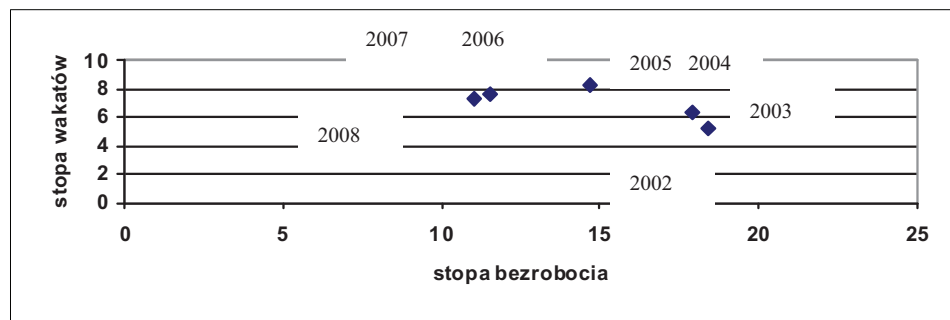
Interesujące jest, że w 2008 roku znacząco spadła liczba bezrobotnych (o 24 tysiące osób), a mimo to wzrosła podaż pracy. Potwierdza to jedynie nasze twierdzenie, że wzrost aktywnych zawodowo wynika tylko i wyłącznie ze wzrostu liczby pracujących.

Liczba ofert pracy rejestrowanych w urzędach pracy w ciągu roku w latach 2002–2007 rosła. Przyrost liczby wolnych miejsc pracy porównując rok 2007 do roku 2002 wynosił ponad 80%. W 2008 roku liczba ofert pracy zmalała. Wynika to z kryzysu gospodarczego, jaki wystąpił na świecie w tym roku.

BEZROBOCIE STRUKTURALNE W WOJEWÓDZTWIE ŁÓDZKIM

W dalszych naszych analizach zajmiemy się problemem bezrobocia strukturalnego w województwie łódzkim. Najpierw przedstawimy krzywą Beveridge'a dla województwa łódzkiego. W dalszej części przyjrzymy się miarą niedopasowań strukturalnych.

Rysunek 2 przedstawia zależność pomiędzy stopą bezrobocia a stopą wolnych miejsc pracy w województwie łódzkim w latach 2002–2008. Stopa ofert pracy jest wynikiem podzielenia liczby wolnych miejsc pracy przez liczbę aktywnych zawodowo. Jest to quasi krzywa Beveridge'a.



Rysunek 2. Zależność pomiędzy stopą bezrobocia a stopą wakatów w województwie łódzkim w latach 2002–2008 (w %)

Źródło: obliczenia własne na podstawie Rocznika Statystycznego Województwa Łódzkiego, różne wydania z lat 2000–2008, GUS, Warszawa.

W latach 2002–2003 rosła zarówno stopa bezrobocia jak i stopa wolnych miejsc pracy. Zgodnie z jedną z interpretacji krzywej Beveridge'a może świadczyć to o negatywnym wstrząsie strukturalnym. Można więc sądzić, że w tych latach wzrosły niedopasowania strukturalne na rynku pracy województwa łódzkiego.

W okresie 2003–2006 spadała stopa bezrobocia oraz rosła stopa wolnych miejsc pracy. Może świadczyć to o pozytywnym szoku popytowym, jaki wystąpił na łódzkim rynku pracy. Taka sytuacja jest charakterystyczna dla zmniejszania się bezrobocia koniunkturalnego. Niestety nie można powiedzieć co stało się z niedopasowaniami strukturalnymi.

W latach 2006–2008 nadal spadała stopa bezrobocia, ale stopa wakatów również zaczęła się zmniejszać. Można sądzić to wystąpieniu pozytywnego

wstrząsu strukturalnego, czyli można powiedzieć, że zaczęły zmniejszać się niedopasowania strukturalne na rynku pracy w województwie łódzkim.

Przedstawmy miary niedopasowań strukturalnych (mismatchu) w województwie łódzkim. Ze względu na ograniczoność danych możemy obliczyć tylko dwie miary mismatchu, a mianowicie M1 i M2¹. Przedstawia je rysunek 3.

Miary M1 i M2 zmieniały się w tym samym kierunku. Wzrosły w roku 2006, zaś spadły w 2007 roku. Jednak bardzo niepokojące jest wysoka wartość szczególnie miary M1. Indeks M2 jest mniejszy. Jest to naturalne. W przypadku indeksu M2 spadek w latach 2006–2007 jest znacząco większy, czyli można przyjąć, że w tym okresie zmniejszyły się niedopasowania strukturalne, a co za tym idzie bezrobocie strukturalne.

Z przeprowadzonych analiz można dość do wniosku, że w województwie łódzkim występuje zjawisko bezrobocia strukturalnego, ale w ostatnim okresie rozmiar tego bezrobocia się zmniejsza.

$$M1 = \frac{1}{2} \sum_i |b_i - v_i| \quad M2 = 1 - \sum_i (b_i v_i)^{\frac{1}{2}}$$

$$M1 \in \langle 0,1 \rangle \quad M2 \in \langle 0,1 \rangle$$

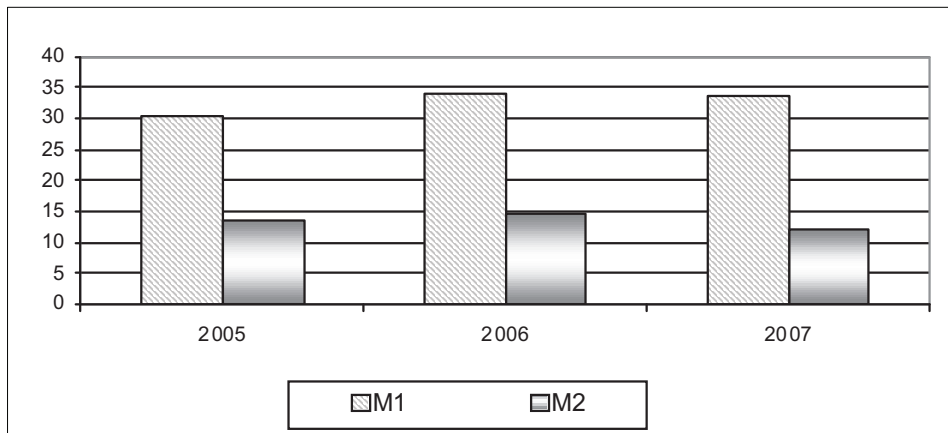
$$b_i = \frac{U_i}{\sum_i U_i} \quad \text{— udział bezrobotnych w danej grupie ludności w łącznej liczbie bezrobotnych;}$$

$$v_i = \frac{V_i}{\sum_i V_i} \quad \text{— udział wolnych ofert pracy adresowanych do danej grupy ludności w łącznej}$$

liczbie ofert pracy.

Można powiedzieć, że M1 jest równe sumie wartości bezwzględnych różnic pomiędzy udziałem bezrobotnych w danej grupie do bezrobotnych ogółem a udziałem wolnych miejsc pracy w tej grupie do liczby wakansów ogółem. Im to wyrażenie jest większe, tym większe są niedopasowania strukturalne. Im wartość miary M1 bliższa jest 0, tym mamy do czynienia z mniejszymi niedopasowaniami strukturalnymi.

Wszystkie wielkości wchodzące w skład M2 są zdefiniowane tak samo jak w przypadku wskaźnika M1. Zarówno indeks M1, jak i M2 pokazują, jaka część zasobu bezrobotnych musi się dostosować do istniejących ofert pracy, aby bezrobocie strukturalne równało się 0. Dzięki zastosowaniu funkcji typu Cobba-Douglasa indeks M2 jest bardziej precyzyjną miarą bezrobocia strukturalnego, niż indeks M1, niemniej jednak przy wyznaczaniu tych indeksów musimy dysponować wiarygodnymi danymi o wolnych miejscach pracy.



Rysunek 3. Miary M1 i M2 według zawodów w województwie łódzkim

Źródło: opracowanie własne na podstawie danych ze stron internetowych wojewódzkiego urzędu pracy www.wup.lodz.pl

ZAKOŃCZENIE

Z przeprowadzonych analiz wynikają następujące wnioski:

- Struktura społeczna województwa łódzkiego jest podobna jak średnia struktura dla całej Polski. Większość społeczności stanowią kobiety mieszkające w mieście, w wieku 25-44 lata, z wykształceniem średnim lub średnim policealnym. Niekorzystnym zjawiskiem jest jednak znaczące starzenie się społeczeństwa w tym województwie (ujemny przyrost naturalny oraz ujemne saldo migracji).
- Struktura gospodarcza województwa łódzkiego w nieznaczny sposób różni się od średniej dla Polski ogółem. W województwie tym znacząco większy jest udział wartości dodanej wytwarzanej przez przemysł oraz znacząco mniejszy jest udział usług w PKB. Odsetek wytwarzanej produkcji w rolnictwie jest w obu przypadkach podobny, lecz w województwie łódzkim jest minimalnie mniejszy. W województwie tym jest również mniej osób pracujących w dużych firmach, zaś znacząco więcej pracowników znalazło pracę w małych przedsiębiorstwach (do 49 pracowników) oraz średnich (do 249 pracowników).
- W latach 2002–2008 w województwie łódzkim rosła liczba pracujących i liczba wolnych miejsc pracy (wyjątek 2008 rok), zaś malała liczba bezrobotnych. Jedną z przyczyn takich tendencji był rozwój łódzkiej specjalnej strefy ekonomicznej.

- W województwie łódzkim występuje bezrobocie strukturalne. Można przypuszczać, że jego rozmiar jest znaczący. Jednak w ostatnim okresie występuje tendencja zmniejszania się rozmiaru tego zjawiska.

Kamila Myślińska

**THE LABOUR MARKET IN THE LODZKIE VOIVODESHIP IN SELECTED
YEARS – CONDITIONS AND TRENDS**

(Summary)

This article presents a situation of labour market in lodzkie voivodeship. It appears, this situation is similar to Poland total. Common inhabitant of lodzkie voivodeship is woman, in age 35-44, with secondary education and living in city. The structure of employees and unemployed is also similar to Poland total.

In the article we attempted to identify trends shaping of structural unemployment in lodzkie voivodeship in recent years. The analysis shows, the structural unemployment in the period is significant but in recent years it tends to decreasing.