

6. Migracje seniorów w Polsce

Wprowadzenie

Migracje są najczęściej rezultatem indywidualnych decyzji podjętych przez migrantów, w wyniku których dochodzi do długotrwałej zmiany miejsca zamieszkania. Na decyzję o przeprowadzce ma wpływ wiele grup czynników społecznych, psychologicznych i ekonomicznych, które oddziałują z różną siłą m.in. w zależności od wieku osób uczestniczących w ruchu wędrownym. W przypadku ludności po 60. roku życia zjawisko migracji jest procesem specyficznym, który nie podlega tym samym prawidłowościom, jak przemieszczenia innych kategorii ludności. Ludzie starzy z natury niechętnie zmieniają wieloletnie miejsce zamieszkania. Często akt migracji ma charakter wymuszony i związany jest z zapewnieniem opieki osobie w podeszłym wieku.

Z uwagi na stosunkowo niewielki udział osób po sześćdziesiątym roku życia uczestniczących w przemieszczeniach, niewiele miejsca w badaniach ruchu wędrownego poświęca się migrantom w tym wieku [Latuch 1977, Stolarczyk 1985, 1986, Charles, Longino 2001, Quandango 2002]. W ostatnich kilku latach można obserwować pogłębienie procesu starzenia się ludności Polski, co jest skutkiem wydłużenia się średniej długości życia, zmniejszenia przyrostu naturalnego i niskiej mobilności przestrzennej mieszkańców kraju [RRL, 2001]. Rosnący odsetek osób starszych wśród ogółu ludności kraju znalazł odbicie w badaniach demograficznych, czego rezultatem jest szereg publikacji [m.in. Rosset 1959, Frątczak 1984, Stolarczyk 1986; Zarzycka 1991; Frąckiewicz 2002; Kowaleski 2000], w których zwrócono uwagę na potrzeby tej subpopulacji oraz obowiązki młodszych generacji wobec niej.

Celem niniejszego opracowania jest rozpoznanie prawidłowości ruchu wędrownego — wewnętrznego i zewnętrznego — osób starszych. Analizując migracje tej subpopulacji skupiono się na głównych kierunkach przemieszczeń. Przedstawiona została również struktura demograficzna seniorów uczestniczących w migracjach. Prezentowany materiał został oparty przede wszystkim na wynikach Narodowego Spisu Powszechnego z 2002 r., które zostały uzupełnione danymi z bieżącej sprawozdawczości publikowanymi w *Rocznikach Demograficznych*, zaś część informacji dla celów porównawczych dotyczących migracji wewnętrznych została zaczerpnięta z NSP'1988.

Z uwagi na złożoność i niedoskonałość danych spisowych dotyczących ruchu migracyjnego wypada na wstępie zwrócić uwagę na wybrane kwestie metodologiczne.

W przypadku ruchu wędrowskiego pod uwagę został wzięty wiek w momencie migracji. Natomiast dane dotyczące poziomu wykształcenia i stanu cywilnego migrantów zebrane podczas spisu dotyczyły sytuacji w momencie spisu, nie zaś w chwili migracji, co utrudniło analizę przemieszczeń według tych charakterystyk. Ze względu na wiek omawianej subpopulacji migrantów (sześćdziesiąt lat i więcej) przyjęto, że poziom wykształcenia w trakcie spisu jest identyczny z poziomem edukacji w momencie migracji.

W przypadku stanu cywilnego, możemy spodziewać, że prawdopodobieństwo zawarcia związku małżeńskiego osoby, która ukończyła 45 lat, jest o wiele mniejsze niż wśród osób z młodszych grup wieku, natomiast przechodząc do coraz starszych grup wieku udział osób owdowiałych będzie się zwiększał.

W migracjach zagranicznych pod uwagę została wzięta ludność starsza przybyła do kraju (imigranci) i wyjeżdżająca z kraju (emigranci) w latach 1989–2002.

Oceniając szanse wystąpienia migracji w zależności od płci, wykształcenia czy miejsca docelowej imigracji posłużono się metodą ilorazu szans („odds ratio”). Metoda ta polega na porównywaniu udziału wybranej ze względu na określoną cechę grupy osób w części subpopulacji charakteryzującej się tą cechą, a następnie zestawieniem otrzymanej relacji z taką samą dla grupy, która stanowi punkt odniesienia.

6.1. Migracje wewnętrzne ludności starszej na tle ruchu wędrowskiego w Polsce

Porównując rozmiary i kierunki przemieszczeń na bazie danych ze spisów z lat 1988 i 2002 widoczne są zmiany w podstawowych kierunkach migracji. Wśród ludności Polski, która zmieniła miejsce zamieszkania w latach 1979–1988 i 1989–2002, zdecydowana większość migrantów osiedlała się w miastach (tab. 6.1). Nieco inaczej kształtował się odpływ w porównywanych okresach. W latach 1979–1988 w ogólnym odpływie udział ludności wiejskiej wynosił 58%, zaś miejskiej 42%. Według danych NSP'2002 w latach 1989–2002, udziały frakcji były odwrotne, 54% ludności migrującej opuszczało miasta, a 46% wieś.

W latach 1979–1988 w zbiorowości osób przybyłych do miast prawie tyle samo osób pochodziło ze wsi co z miast, zaś na obszary wiejskie ponad dwukrotnie więcej ludności napłynęło ze wsi niż z terenów miejskich. W odpływie z miast trzykrotnie mniej ludności decydowało się na zamieszkanie na wsi niż w mieście. W przypadku wsi nieco więcej osób kierowało się do miast niż na obszary wiejskie.

Tablica 6.1. Migracje wewnętrzne w latach 1979–1988 i 1989–2002 według kierunków (w %)

Obecne miejsce zamieszkania	Poprzednie miejsce zamieszkania		
	ogółem	miasta	wieś
W latach 1979–1988			
Ogółem	100,0	41,9	58,1
Miasta	64,3	32,1	32,2
Wieś	35,7	9,8	25,9
W latach 1989–2002			
Ogółem	100,0	54,1	45,9
Miasta	58,7	32,4	26,3
Wieś	41,3	21,7	19,6

Źródło: Obliczenia własne na podstawie danych z NSP'1988 *Migracje ludności w Polsce w latach 1979–1998*, GUS, Warszawa 1992 s. 63, NSP'2002 *Migracje wewnętrzne ludności*, GUS, Warszawa 2003, s. 28.

W latach dziewięćdziesiątych utrzymywała się tendencja spadkowa rozmiarów ruchu wędrownego, zapoczątkowana w latach osiemdziesiątych. W 1990 r. miejsce zamieszkania zmieniło 530 tys. osób, a w 1999 niewiele ponad 400 tys. Charakterystycznym zjawiskiem lat dziewięćdziesiątych było ograniczenie napływu ludności ze wsi do miast na korzyść przemieszczeń między miastami, które stały się dominującym kierunkiem migracji w tej dekadzie. Coraz większe znaczenie w ostatnich latach w ruchu wewnętrznym zaczęły odgrywać przemieszczenia z miast na wieś.

Materiał statystyczny zebrany podczas ostatniego spisu wskazuje, że w latach 1989–2002 prawie 60% całego napływu migracyjnego kierowało się do miast, z tego 32,4% pochodziło z miast, a 26,3% z obszarów wiejskich. Pozostałe 40% zmieniających miejsce zamieszkania wybierało tereny wiejskie (zob. tab. 6.1). W przypadku napływu na wieś ponad dwukrotnie wzrósł napływ z miast — w porównaniu z latami 1979–1988 — i wynosił 21,7% (całego napływu na wieś), natomiast ze wsi zmniejszył się do poziomu 19,6% z 25,9% w latach 1979–1988.

Ograniczenie napływu z obszarów wiejskich w kierunku miast oraz wzrost odpływu ludności z miast na wieś spowodowało, że w 2000 r. po raz pierwszy w powojennej Polsce odnotowano przyrost migracyjny na obszarach wiejskich, wynoszący 4,2 tys. osób.

Jak wiadomo, migracje są jednym z czynników, który wywiera wpływ na strukturę wieku ludności zarówno obszarów odpływu, jak i napływu. Decydujące znaczenie w tym względzie ma wiek osób uczestniczących w ruchu wędrownym. Dane ze spisu z 2002 r. dotyczące struktury wieku migrantów wskazują jasno, że wśród osób zmieniających miejsce zamieszkania w latach 1989–2002 najliczniejsze były dwie grupy wieku — 20–24 (21,3%) i 25–29 (16,3%) lat. Osoby po sześćdziesiątym roku życia stanowiły niewielki odsetek wszystkich migrantów. Jednak przyglądając się strukturze wieku osób zmieniających miejsce

zamieszkania w dwóch okresach czasu (lata 1979–1988 i 1989–2002) zauważalny jest wzrost udziału osób starszych w migracjach.

Tablica 6.2. Struktura wieku starszych migrantów w latach 1979–1988 i 1989–2002 według miejsca zamieszkiwania (w %)

Grupy wieku	W latach 1979–1988			W latach 1989–2002		
	ogółem	miasto	wieś	ogółem	miasto	wieś
60 lat i więcej	100,0	100,0	100,0	100,0	100,0	100,0
w tym:						
60–64	26,8	26,5	27,8	24,6	21,8	29,5
65–69	22,1	22,1	22,2	22,1	21,2	22,7
70–74	14,9	14,8	13,9	19,3	19,9	17,0
75–79	17,0	17,3	16,7	15,6	16,7	13,6
80 i więcej	19,1	19,1	19,4	18,4	20,5	17,0

Źródło: Obliczenia własne na podstawie danych z NSP'1988 *Migracje ludności w Polsce w latach 1979–1998*, GUS, Warszawa 1992 s. 94–96, NSP'2002 *Migracje wewnętrzne ludności*, GUS, Warszawa 2003, s. 94.

Wśród ludności przybyłej do obecnego miejsca zamieszkania w latach 1979–1988 osoby starsze stanowiły zaledwie 4,4%, natomiast w latach 1989–2002 już o 2 punkty proc. więcej (6,4%). Udział osób starszych w napływie na wieś według NSP'1988 wynosił 3,8%, natomiast w przypadku informacji z NSP'2002 stanowił 5,9%. W przypadku miast udział osób po 60. roku życia wśród migrantów wynosił w latach 1979–1988 prawie 4% i niespełna 7% w latach 1989–2002.

Przyglądając się bardziej szczegółowo strukturze wieku starszych migrantów widać, że prawie połowa z nich nie przekraczała 70. roku życia (tab. 6.2). Zwraca uwagę fakt, że między spisami znacznie zwiększył się wśród migrantów seniorów odsetek osób w wieku 70–74 lata, co jest efektem wchodzenia w ten wiek osób urodzonych podczas wyżu w latach dwudziestych dwudziestego wieku. Ponadto osoby między 60. a 69. rokiem życia relatywnie częściej osiedlały się na wsi niż w mieście, w przeciwieństwie do osób po siedemdziesiątce, które legitymowały się większymi udziałami wśród imigrantów w miastach.

Wśród migrantów powyżej 60. roku życia widoczne są również różnice w hierarchii kierunków przemieszczeń (tab. 6.3). W 1995 r. we wszystkich wydzielonych grupach wieku osób starszych przeważały przepływy z miast do miast, natomiast najmniej liczne były przemieszczenia między obszarami wiejskimi. W 2002 r. w najmłodszych grupach wieku seniorów (60–64 i 65–69) na drugim miejscu po przepływach z miast do miast znalazł się odpływ z miast na wieś, a napływ do miast z obszarów wiejskich był na trzecim miejscu wśród czterech podstawowych kierunków przemieszczeń. W pozostałych grupach wieku niezmiennie drugą pozycję zajmował kierunek przemieszczeń wieś — miasto. W przypadku obszarów wiejskich, mimo że ogólne salda migracji dla miast były

ujemne (-1,76 tys. osób w 2002 r.), to obszary te nadal charakteryzowały się przyrostem migracyjnym seniorów.

Tablica 6.3. Struktura wieku osób starszych uczestniczących w ruchu wędrownym w latach 1995 i 2002 (w %)

Wiek migrantów	Napływ do miast				Napływ na wieś				Saldo migracji	
	z miast		ze wsi		z miast		ze wsi		w miastach	
	1995	2002	1995	2002	1995	2002	1995	2002	1995	2002
Ogółem w wieku 60 lat i więcej	10647	10882	9847	7936	6621	7580	4759	3587	3226	356
w tym:										
60 — 64	2506	2659	2130	1575	1723	2350	931	694	407	-775
65 — 69	2308	2401	2172	1591	1383	1693	974	670	789	-102
70 — 74	1920	1994	1962	1604	1200	1249	905	731	762	355
75 — 79	1270	1762	1313	1426	754	1066	668	672	559	360
80 — 84	1398	1023	1309	939	875	637	747	446	434	302
85 i więcej	1245	1043	961	801	686	585	534	374	275	216

Źródło: Dane z *Roczników Demograficznych* z lat: 1996, s. 234 oraz 2003, s. 358.

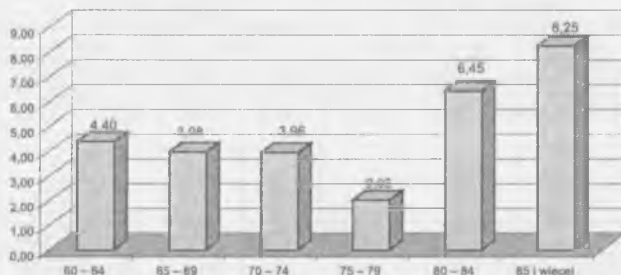
Porównując strukturę wieku migrantów mających przynajmniej 60 lat ze strukturą wieku seniorów w Polsce (tab. 6.4), widać, że w migracjach w większym stopniu uczestniczą najstarsze grupy wieku. Odsetek osób w wieku 60–69 lata wśród starszych migrantów jest niższy niż analogiczny udział tej grupy wieku w łącznej liczbie osób po sześćdziesiątce. W miarę przesuwania się do coraz starszych grup wieku różnice te są coraz bardziej widoczne. I tak udział osób powyżej 80. roku życia w subpopulacji starszych migrantów wynosi 19,5%, zaś wśród ludności starszej zaledwie 13%. Jak wskazuje Szukalski [2002, s. 76], problemy zdrowotne wśród najstarszych osób lub utrata małżonka, wymuszają przemieszczenia do opiekunów rodzinnych.

Tablica 6.4. Struktura ludności i migrantów w wieku 60. lat i więcej w 1990 i 2002 r. (w %)

Wiek	Ludność ogółem		Migranci	
	1990	2002	1990	2002
Ogółem w wieku 60 lat i więcej				
w tym:	100,0	100,0	100,0	100,0
60–64	32,2	24,6	22,7	24,2
65–69	26,1	24,4	19,4	21,2
70–74	14,7	22,1	14,6	18,6
75–79	13,4	15,8	18,4	16,4
80–84	8,8	8,1	14,6	10,2
85 i więcej	4,8	5,1	10,4	9,4

Źródło: Opracowanie własne, na podstawie danych z *Rocznika Demograficznego* 1991, s. 43, 234 oraz 2003, s. 67, 358.

Wśród starszych migrantów największe natężenie migracji występuje w najstarszych grupach wieku seniorów (80–84 i powyżej 85. roku życia), natomiast w młodszych grupach wieku (60–69 lat) jest ono o połowę mniejsze, co wskazuje na większą mobilność wśród seniorów osób najstarszych (rys. 6.1).



Źródło: Opracowanie własne, na podstawie danych z *Rocznika Demograficznego 2003*.

Rys. 6.1. Natężenie migracji ludzi starszych według grup wieku w 2002 r. (liczba migrantów na 1000 ludności w danym wieku)

Relatywnie wysoka częstość migracji najstarszych grup wieku w ruchu wędrownym głównie w kierunku miast oraz ujemne salda migracji na obszarach wiejskich osób po 70. roku życia skłania do wniosku, że ludzie starsi przenoszą się ze wsi do miast, aby zapewnić sobie opiekę na starość. Często są to przeprowadzki starszych rodziców do dzieci, które kierowały się do miast w latach siedemdziesiątych w celu znalezienia pracy. W przypadku Polski można sądzić, że podstawową barierą w przyroście migracyjnym starszych wiekiem seniorów na wsi są nadal relatywnie gorsze warunki życia na tych obszarach w porównaniu z miastem.

6.2. Struktura demograficzna migrantów po 60. roku życia

Należy podkreślić, że we wszystkich kierunkach przemieszczeń przewagę liczebną posiadały kobiety, które stanowiły ponad 65% migrantów w starszym wieku. W 2002 r. na 100 przemieszczających się mężczyzn po sześćdziesiątce przypadało około 160 kobiet w tym wieku. Prawdopodobieństwo — oszacowane za pomocą ilorazu szans po to, aby wyeliminować wpływ struktury wieku seniorów ogółem — że w migracji weźmie udział kobieta po 60. roku życia jest o 14% wyższe niż szansa, że w przeprowadzce będzie uczestniczył starszy mężczyzna.

Wysoki udział kobiet przypadła zwłaszcza na przemieszczenia ze wsi do miast i między miastami. W napływie na wieś, zarówno z miast, jak i ze wsi, wyższy udział mężczyzn w stosunku do kobiet wystąpił w 1995 r. w najmłodszej grupie seniorów (60–64 lata), a w 2002 r. zaznaczyła się niespełna dwupunktowa przewaga płci męskiej również w wieku 65–69 lat, w przemieszczeniach z miast na wieś. Jak można zauważyć w porównywanych latach (1995 i 2002) dysproporcje według płci wśród starszych migrantów uległy zmniejszeniu, choć nie dotyczyło to wszystkich grup wieku.

Tablica 6.5. Wskaźniki feminizacji migrantów w starszym wieku w latach 1995 i 2002

Wiek migrantów	Napływ do miast				Napływ na wieś			
	z miast		ze wsi		z miast		ze wsi	
	Lata							
	1995	2002	1995	2002	1995	2002	1995	2002
Ogółem w wieku 60 lat i więcej w tym:	195,50	172,60	188,35	169,57	127,84	127,76	178,47	158,73
60–64	127,82	114,61	145,96	110,00	88,10	77,76	96,41	85,29
65–69	132,90	125,45	151,68	129,25	133,61	98,01	129,18	100,60
70–74	208,68	157,62	197,72	151,81	179,07	118,36	203,69	156,49
75–79	245,11	255,24	223,40	227,82	230,70	229,01	235,68	259,36
80–84	382,07	324,48	246,30	284,84	320,67	348,59	297,34	287,83
85 i więcej	436,64	489,27	295,47	335,33	444,44	417,70	327,20	310,99

Źródło: Obliczenia własne na podstawie danych z *Roczników Demograficznych*: 1996, s. 233–234 oraz 2003, s. 359–361.

W 1995 r. miasta wykazały ubytek migracyjny mężczyzn tylko w grupie wieku 60–64 lata (50 mężczyzn), natomiast w 2002 r. również w grupie wieku 65–69 lat (–161, a w grupie wieku 60–65 wynosił –572). Przewaga odpływu kobiet z miast nad ich napływem wystąpiła tylko w 2002 r. w przedziale wieku 60–65 (–203).

Jak wspominałam we wprowadzeniu, dane dotyczące stanu cywilnego osób przybyłych w latach 1989–2002 zostały ograniczone do informacji o stanie cywilnym prawnym w momencie spisu, a więc w chwili migracji mógł być on zupełnie inny. W przypadku wybranej subpopulacji osób starszych, możemy spodziewać się, że prawdopodobieństwo zawarcia związku małżeńskiego po 45. roku życia jest o wiele mniejsze niż wśród osób przed ukończeniem trzydziestego roku życia, natomiast z upływem czasu zwiększa się udział osób owdowiałych wśród starszych migrantów.

Wyniki wcześniejszych badań przeprowadzonych w latach 70. i 80. dotyczących migracji osób w wieku 60 lat i więcej w Polsce [Latuch, 1977; Stolarczyk,

1986] wskazywały na ważną rolę rodziny w motywach migracyjnych. P. Szukałski [2002, s. 75], analizując przepływy międzypokoleniowe, zwraca uwagę na powszechne wciąż w naszym kręgu kulturowym, zjawisko zamieszkiwania starszych rodziców ze swoimi dziećmi.

Wśród migrantów seniorów przeważały osoby samotne, posiadające z reguły niski poziom wykształcenia. Wielu starszych migrantów, zwłaszcza samotnych (wdów i wdowców) wymagało pomocy otoczenia ze względu na zły stan zdrowia.

Tablica 6.6. Stan cywilny migrantów w wieku 60 lat i więcej według danych spisowych z 2002 r. (w %)

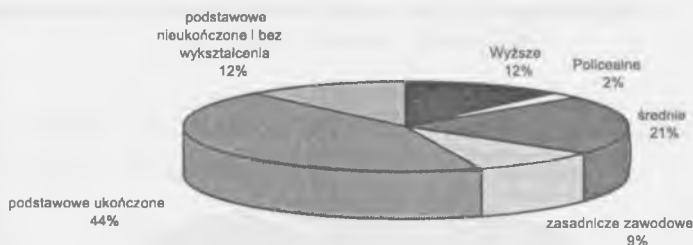
Wiek migrantów	Kawaler/panna	Żonaty/żonata	Wdowiec/wdowa	Rozwiedziony/ rozwiedziona	Ogółem
60–64	10,29	64,18	16,74	8,79	100,00
65–69	10,46	56,86	25,72	6,95	100,00
70–74	9,98	45,72	39,51	4,78	100,00
75–79	9,36	30,15	57,61	2,88	100,00
80–84	8,56	18,20	71,51	1,72	100,00
85+	8,68	8,63	81,80	0,89	100,00
60 lat i więcej	9,81	44,13	40,78	5,28	100,00
Kobiety					
60–64	9,61	56,24	26,41	7,74	100,00
65–69	10,32	44,79	38,86	6,03	100,00
70–74	10,51	30,38	55,17	3,93	100,00
75–79	10,18	16,63	70,85	2,34	100,00
80–84	9,32	7,78	81,37	1,53	100,00
85+	9,53	2,66	87,09	0,72	100,00
60 lat i więcej	9,97	30,22	55,61	4,19	100,00
Mężczyźni					
60–64	11,05	73,10	5,89	9,97	100,00
65–69	10,64	71,87	9,39	8,09	100,00
70–74	9,18	69,16	15,59	6,08	100,00
75–79	7,44	61,68	26,75	4,13	100,00
80–84	6,25	49,90	41,54	2,31	100,00
85+	5,47	31,16	61,84	1,52	100,00
60 lat i więcej	9,53	66,95	16,45	7,07	100,00

Źródło: Obliczenia własne na podstawie danych z NSP *Migracje wewnętrzne ludności*, GUS, Warszawa 2003 s. 106–107.

Struktura stanu cywilnego migrujących osób starszych była zróżnicowana rozpatrując ją według płci. W grupie mężczyzn po sześćdziesiątce, którzy zmieniali miejsce zamieszkania, dominowali żonaci (67%), ale tylko do 79. roku życia. W grupie mężczyzn po osiemdziesiątym piątym roku życia, podobnie jak u star-

szych kobiet, przeważali wdowcy. Natomiast najmniejszy udział w migracjach wśród obu płci miały osoby rozwiedzione (4% — kobiety i 7% — mężczyźni).

U większości starszych osób główną przyczyną zmiany miejsca zamieszkania w latach 1989 — 2002 były warunki mieszkaniowe (32%), a wśród nich najczęściej respondenci wymieniali trudne warunki lokalowe i zbyt wysokie koszty utrzymania mieszkania. Sprawy rodzinne stanowiły 28% wszystkich przyczyn migracji seniorów. Spośród możliwych wariantów odpowiedzi (zawarcie małżeństwa, rozpad małżeństwa, łączenie rodzin i inne) zdecydowana większość osób starszych wymieniały wariant „inne” (62%), a 28% wskazywało na łączenie rodzin. Czynniki związane ze zdrowiem znalazły się na trzecim miejscu (25%). W tej kategorii motywów migracyjnych seniorzy najczęściej wskazywali na leczenie i rehabilitację oraz lepszy dostęp do służby zdrowia. Wskazywałyby to, że emigrujące osoby — głównie wdowy i wdowcy — o niewysokich dochodach, przeprowadzały się częściej w celu poprawy szeroko rozumianych warunków życia, niż ze względu na zły stan zdrowia.



Źródło: Obliczenia własne na podstawie danych z NSP'2002 *Migracje wewnętrzne ludności*, GUS, Warszawa 2003, s. 112–113.

Rys. 6.2. Struktura migrujących osób starszych według poziomu wykształcenia (według danych spisowych z 2002 r.)

Kolejną omawianą charakterystyką jest wykształcenie (por. rys. 6.2, 6.3, 6.4). W okresie międzyspisowym wśród starszych migrantów zanotowano spadek udziału osób z wykształceniem podstawowym i nieukończonym podstawowym oraz bez wykształcenia, co jest efektem dochodzenia do starości generacji, które miały większe niż ich wcześniej urodzeni koledzy szanse dłuższego pobierania nauki. W 2002 r. wśród migrantów po sześćdziesiątce osoby z wykształceniem podstawowym stanowiły 44%. Na kolejnym miejscu znalazły się osoby z wykształceniem średnim. Wśród młodszych grup wieku (60–65 lat) również dominowały osoby z wykształceniem podstawowym, natomiast najmniej osób w tej grupie było bez ukończonej szkoły podstawowej.

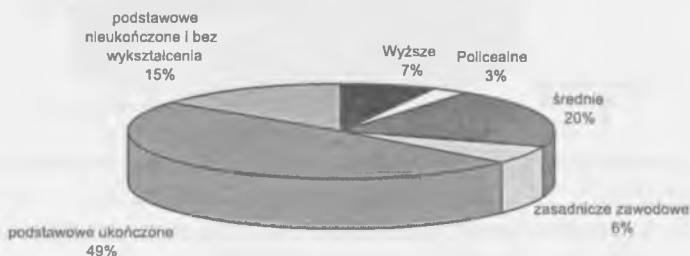
Różnice w poziomie wykształcenia były widoczne również w przekroju według płci. Wyższym poziomem wykształcenia wyróżniali się mężczyźni. Udział

mężczyzn z wykształceniem podstawowym wynosił 34%, a starszych kobiet 49%. Wykształcenie wyższe posiadało 19% starszych osób płci męskiej, natomiast u kobiet zaledwie 7% wszystkich migrujących charakteryzowało się tym poziomem wykształcenia.



Źródło: Obliczenia własne na podstawie danych z NSP'2002 *Migracje wewnętrzne ludności*, GUS, Warszawa 2003, s. 112–113.

Rys. 6.3. Struktura migrujących mężczyzn po sześćdziesiątce według poziomu wykształcenia (według danych spisowych z 2002 r.) (w %)



Źródło: Obliczenia własne na podstawie danych z NSP'2002 *Migracje wewnętrzne ludności*, GUS, Warszawa 2003, s. 112–113.

Rys. 6.4. Struktura migrujących kobiet po sześćdziesiątce według poziomu wykształcenia (według danych spisowych z 2002 r.) (w %)

Porównując poziom wykształcenia starszych migrantów z poziomem edukacji seniorów w Polsce (tab. 6.7), nietrudno zauważyć, że w ruchu wędrownym osób po sześćdziesiątce uczestniczyły osoby lepiej wykształcone. Odsetek ludności z wykształceniem wyższym wśród seniorów w kraju wynosił w 2002 r. 7,2%, natomiast w przypadku starszych migrantów udział osób z tym poziomem wykształcenia stanowił niespełna 12%. Migranci z ukończonym wykształceniem podstawowym stanowili 43,6%, zaś w subpopulacji ludności w wieku 60 lat i więcej odsetek ten wynosił blisko 50%.

Tablica 6.7. Poziom wykształcenia ludności Polski i migrantów po 60. roku życia w 2002 r. (w %)

Poziom wykształcenia	Ludność w wieku 60 lat i więcej	Migranci w wieku 60 lat i więcej
Wyższe	7,2	11,6
Policealne i średnie	20,8	23,5
Zasadnicze zawodowe	11,0	9,3
Podstawowe ukończone	49,6	43,6
Podstawowe nieukończone i bez wykształcenia	11,4	12

Obliczenia własne na podstawie wyników z NSP'2002 *Migracje wewnętrzne ludności*, GUS, Warszawa 2003, s. 112–113 i NSP'2002 *Ludność stan i struktura demograficzno-społeczna*, GUS, Warszawa 2003, s. 210.

Potwierdzają to obliczenia bazujące na ilorazie szans. Szansa, że w przeprowadzce będzie uczestniczyła kobieta z wykształceniem wyższym była w 2002 r. 2,33 raza większa niż w przypadku kobiety z wykształceniem podstawowym, a analogiczna wartość ilorazu szans dla mężczyzn wynosiła 2,89.

6.3. Analiza przestrzenna migracji wewnętrznych ludzi starszych

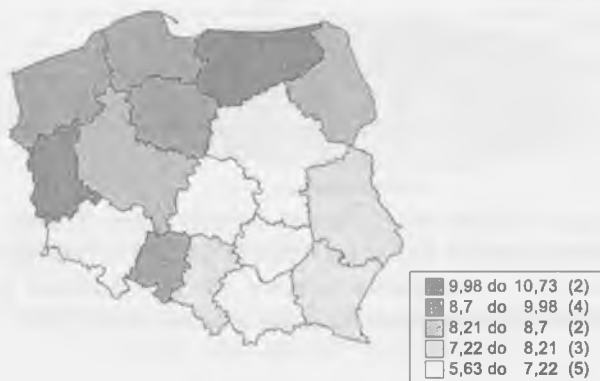
Rozmiary i kierunki migracji nie miały jednolitego charakteru w układzie przestrzennym. Rozkład natężenia napływu migracyjnego osób po 60. roku życia według województw w nowym podziale administracyjnym dla lat 1995 i 2002, przedstawiony został na rys. 6.5 i 6.6.

W 1995 r. powyżej 10 osób na 1000 ludności w wieku 60 lat i więcej napłynęło do województw: lubuskiego i warmińsko-mazurskiego. Minimalne natężenie napływu osób starszych wystąpiło w regionach: łódzkim i dolnośląskim (niepełna 6 osób na 1000 ludności starszej). W roku 2002 na dwóch różnych krańcach obszaru zmienności znalazły się województwa łódzkie (4%) i śląskie (4,5%) oraz zachodniopomorskie (7,8%) i warmińsko-mazurskie (7,6%). W miastach w 2002 r. ekstremalne wartości wskaźników natężenia migracyjnego wystąpiły na terenach województwa łódzkiego (4%) oraz podlaskiego (9,2%) i warmińsko-mazurskiego (8,9% w 2002 r.), natomiast na obszarach wiejskich w zachodniopomorskim (8%) i podlaskim (3%).

Ubytek migracyjny ludności w wieku powyżej sześćdziesięciu lat w 1995 r. wystąpił we wszystkich województwach, które charakteryzowały się ujemnym saldem migracji ogółem, jak również w województwie lubuskim, mającym niewielki przyrost migracyjny ludności ogółem w tym roku (tab. 6.8).

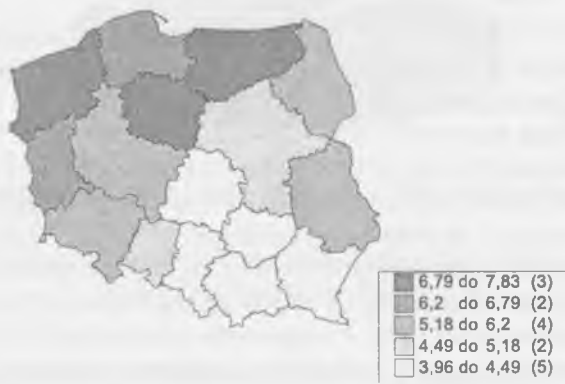
Obszary miejskie większości województw w Polsce w 1995 r. miały dodatnie salda migracji, a ubytki migracyjne osób starszych wystąpiły jedynie w miastach regionu śląskiego.

W tym samym roku obszary wiejskie na ogół charakteryzowały się ujemnym saldem migracji, a przyrost migracyjny seniorów wystąpił na wsiach województw: śląskiego, łódzkiego i małopolskiego.



Źródło: Opracowanie własne na podstawie danych udostępnionych przez GUS.

Rys. 6.5. Natężenie napływu ludzi starszych na 1000 ludności w wieku 60 lat i więcej w 1995 r.



Źródło: Opracowanie własne na podstawie danych z *Rocznika Demograficznego 2003*, s. 362–364.

Rys. 6.6. Natężenie napływu ludzi starszych na 1000 ludności w wieku 60 lat i więcej w 2002 r.

Porównując lata 1995 i 2002 widać istotne zmiany odnośnie do występującego przyrostu migracyjnego ogółu ludności. W większości regionów w kraju nastąpiła zmiana z dodatnich na ujemne salda migracji dla miast. Odwrotna sy-

ruacja wystąpiła na obszarach wiejskich. W 2002 r. już tylko południowo i północno-wschodnia Polska charakteryzowała się ubytkiem migracyjnym ludności wiejskiej (lubelskie, podlaskie, warmińsko-mazurskie, podkarpackie).

Tablica 6.8. Migracje netto osób po 60. roku życia według województw w przekroju miasto-wieś w latach 1995 i 2002 (na 1000 ludności w wieku 60 lat i więcej)

Województwa	Lata			
	1995		2002	
	miasto	wieś	miasto	wieś
Dolnośląskie	0,3	-1,0	-0,9	-0,4
Kujawsko-pomorskie	1,7	-1,2	-1,5	-0,2
Lubelskie	1,5	-0,7	0,7	-0,4
Lubuskie	2,3	-2,8	-0,5	0,4
Łódzkie	0,9	0,6	0,0	0,0
Małopolskie	0,2	0,1	-0,3	0,6
Mazowieckie	0,4	-0,4	0,0	0,2
Opolskie	0,6	-0,4	-0,1	0,0
Podkarpackie	4,8	-2,4	0,9	-0,2
Podlaskie	3,5	-1,5	2,4	-1,1
Pomorskie	0,9	-0,6	0,1	0,6
Śląskie	-0,2	0,3	-0,5	0,4
Świętokrzyskie	1,6	-0,8	-0,3	-0,1
Warmińsko-mazurskie	3,1	-3,1	2,1	-2,2
Wielkopolskie	1,6	-0,7	0,1	0,3
Zachodniopomorskie	1,2	-1,3	0,7	-0,5

Źródło: Obliczenia własne na podstawie *Roczników Demograficznych* z lat 1996 i 2003.

Oprócz trzech województw, które w 2002 r. miały wyraźnie dodatni bilans przepływów migracyjnych (mazowieckie, pomorskie i wielkopolskie), niewielka przewaga napływu nad odpływem ludności starszej wystąpiła jeszcze w pięciu województwach (lubuskim, małopolskim, podkarpackim, podlaskim i zachodniopomorskim). Znacznie więcej obszarów miejskich miało dodatnie salda migracji niż w przypadku migrantów ogółem. Ujemny bilans przepływów migracyjnych do miast wśród osób starszych wystąpił w województwach: dolnośląskim, kujawsko-pomorskim, lubuskim, małopolskim, opolskim, śląskim i świętokrzyskim. Na obszarach wiejskich nadal połowa z szesnastu województw miała ujemne saldo migracji w grupie osób po sześćdziesiątym roku życia. Wśród tych regionów znalazły się województwa: warmińsko-mazurskie, lubelskie, podkarpackie, podlaskie. W 2002 r. relatywnie najwięcej seniorów osiedlało się w wyniku migracji na wsiach województw, które charakteryzowały się relatywnie dużym potencjałem ludności. Największe dodatnie salda migracji w grupie starszych osób wystąpiły na wsiach regionu małopolskiego (290 osób) i śląskiego (173). Ponad

120 osób wynosił przyrost migracyjny seniorów również na terenach wiejskich województw: mazowieckiego (133) i wielkopolskiego (135).

Odnosząc salda migracji osób starszych do liczebności subpopulacji osób po sześćdziesiątym roku życia, okazuje się, że tylko w miastach województw podlaskiego i warmińsko-mazurskiego wartość współczynnika przyrostu migracyjnego przekraczała 2 osoby na 1000 ludności w tym wieku. W przypadku wsi wielkość natężenia przyrostu migracyjnego nie przekraczała jednej osoby na 1000 ludności.

Z przedstawionych danych wynika, że najwyższą intensywnością migracji osób starszych charakteryzowały się obszary demograficznie młodej, zachodniej Polski, podczas gdy regiony środkowe i wschodnie kraju — odznaczające się większym udziałem ludności starszej — miały niższe wartości wskaźnika natężenia migracyjnego.

6.4. Migracje zewnętrzne¹

W okresie powojennym, jeśli idzie o wędrówki zewnętrzne, w Polsce można było wyodrębnić kilka podokresów, które charakteryzowały się odmiennym nasileniem tych ruchów. Tuż po drugiej wojnie zmiany polityczne wiążące się z przesunięciem granic państwowych wymusiły falę migracji zewnętrznej związanej z zasiedlaniem ziem zachodnich i północnych kraju. Kolejne nasilenie ruchów zewnętrznych nastąpiło w latach 1956–1970, które stanowiło następstwo repatriacji obywateli polskich z terenów byłego Związku Radzieckiego oraz wyjazdów do Niemiec i Izraela w ramach akcji łączenia rodzin. Lata 1981–1989, były okresem fali emigracji wywołanej wprowadzeniem stanu wojennego i jego konsekwencjami społeczno-gospodarczymi.

W latach dziewięćdziesiątych doszło do zmiany form i częściowo kierunków migracji zagranicznych w Polsce. W ostatniej dekadzie dwudziestego wieku można było obserwować pewną redukcję wyjazdów za granicę przy jednoczesnym wzroście liczby imigrantów (rys. 6.7). Mimo tych zmian saldo migracji zewnętrznych w całym okresie powojennym było ujemne dla Polski.

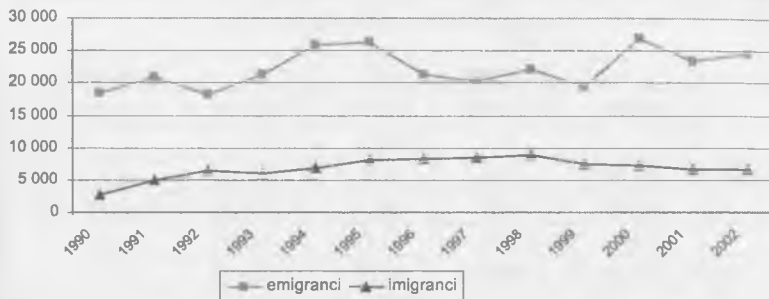
W 2002 r. saldo migracji zagranicznych ogółem wynosiło minus 17,9 tys., a w przypadku osób, które ukończyły sześćdziesiąty rok życia, nieco ponad minus 1 tys. osób.

Podobnie jak w przemieszczeniach wewnętrznych, widoczny jest wzrost udziału osób starszych w ruchu zewnętrznym w ostatniej dekadzie.

Spośród wyjeżdżających seniorów na stałe w latach dziewięćdziesiątych z Polski ponad 80% osiedlało się w Europie, z czego zdecydowana większość jako

¹ W rozważaniach dotyczących migracji zagranicznych osób po 60 roku życia pod uwagę zostały wzięte tylko przemieszczenia powyżej 12 miesięcy

kraj osiedleńczy deklarowała Niemcy. Kolejnymi tradycyjnymi krajami osiedleńczymi były Stany Zjednoczone i Kanada. Wśród osób starszych, które osiedlały się w Polsce, większość pochodziła z krajów europejskich, głównie z Niemiec, natomiast w przypadku młodszych imigrantów częściej niż z Niemiec imigranci przybywali z Ukrainy, Rosji i Białorusi. Według wyników NSP'2002 znacząca część imigrantów, która przybyła do Polski w latach 1989–2002, to osoby z polskim obywatelstwem.



Źródło: Dane z *Roczników Demograficznych* z lat 1991–2003.

Rys 6.7. Migracje zagraniczne w Polsce w latach 1990–2002 (w osobach)

W niektórych krajach europejskich (m.in. Irlandii, Francji) na początku dwudziestego wieku zauważono istotny wpływ migracji zagranicznych na strukturę wieku mieszkańców tych krajów [Rosset 1959, s. 545–569]. Generalnie proces starzenia się ludności danego kraju w dużej mierze może zależeć od migracji zewnętrznych. Emigracja ludzi młodych, sprzyja procesowi starzenia się ludności, natomiast ich imigracja prowadzi do odmładzania ludności kraju.

Z uwagi na saldo migracji (ujemny bilans przepływów) Polska w świetle danych z NSP'2002 jest nadal krajem emigracyjnym, co nie pozostaje bez wpływu na proces starzenia się ludności.

6.5. Struktura demograficzna osób starszych uczestniczących w migracjach zagranicznych

W okresie międzypisowym odnotowano wzrost udziału kobiet w migracjach zagranicznych długookresowych² (zarówno w imigracji, jak i emigracji). W 2002 r. wśród emigrantów kobiety stanowiły niespełna 50% (49,9%), a wśród ogólnej liczby przybywających z zagranicy ich udział wynosił 46,4%. Natomiast

² Powyżej 12 miesięcy.

w subpopulacji osób starszych biorących udział w emigracji większość stanowiły kobiety (tab. 6.9). Odsetek kobiet po sześćdziesiątym roku życia był z reguły wyższy wśród osób wyjeżdżających niż przyjeżdżających do kraju. Liczebna przewaga kobiet wśród emigrujących utrzymywała się również w miarę przesuwania się do coraz starszych grup wieku. W przypadku imigrantów w 2002 r. tylko w subpopulacji osób po 70. roku życia wystąpiła znacząca przewaga kobiet nad mężczyznami.

Tablica 6.9. Udział kobiet i mężczyzn w migracjach zagranicznych osób po 60. roku życia w latach 1990, 1995 i 2002 (w %)

Wiek	Imigranci			Emigranci		
	ogółem	mężczyźni	kobiety	ogółem	mężczyźni	kobiety
1990 r.						
60 lat i więcej	100,00	48,19	51,81	100,00	41,67	58,33
60-64	100,00	46,73	53,27	100,00	41,27	58,73
65-69	100,00	52,34	47,66	100,00	51,46	48,54
70 lat i więcej	100,00	46,93	53,07	100,00	31,82	68,18
1995 r.						
60 lat i więcej	100,00	47,91	52,09	100,00	39,79	60,21
60-64	100,00	44,99	55,01	100,00	41,86	58,14
65-69	100,00	49,83	50,17	100,00	42,45	57,55
70 lat i więcej	100,00	49,04	50,96	100,00	33,95	66,05
2002 r.						
60 lat i więcej	100,00	50,00	50,00	100,00	42,02	57,98
60-64	100,00	51,99	48,01	100,00	46,75	53,25
65-69	100,00	51,48	48,52	100,00	42,50	57,50
70 lat i więcej	100,00	47,55	52,48	100,00	35,24	64,76

Źródło: Obliczenia własne na podstawie *Roczników Demograficznych* z lat 1991, 1996 i 2003.

Korzystając z ilorazu szans została oszacowana możliwość wystąpienia migracji zagranicznej wśród starszych kobiet w stosunku do mężczyzn. Prawdopodobieństwo, że w 2002 r. emigracji będzie uczestniczyła kobieta po sześćdziesiątce było 1,12 raza wyższe niż szansa wystąpienia takiego zdarzenia wśród mężczyzn w tym wieku, natomiast wśród imigrantów taka sama szansa wynosiła 1,02.

W przeciwieństwie do migracji wewnętrznych, w których przeważały osoby samotne, wśród ludności powyżej 60. roku życia uczestniczących w migracjach zagranicznych większość stanowiły osoby pozostające w związkach małżeńskich (tab. 6.10).

Wyrażna przewaga kobiet, zarówno w emigracji, jak i imigracji, w subpopulacji ludności starszej występowała wśród osób samotnych (wdowy).

W przypadku imigrantów przewaga mężczyzn nad kobietami wystąpiła wśród kawalerów i pozostających w związkach małżeńskich, natomiast w pozostałych

grupach stanu cywilnego dominowały starsze kobiety. Starsi emigranci zdominowani byli we wszystkich kategoriach stanu cywilnego przez kobiety. Warto zaznaczyć, że w latach dziewięćdziesiątych w przypadku emigracji zmniejszyły się dysproporcje według płci w poszczególnych kategoriach stanu cywilnego.

Tablica 6.10. Struktura według stanu cywilnego osób po 60. roku życia biorących udział w migracjach zagranicznych w latach 1990, 1995 i 2002 (w %)

Stan cywilny	Imigranci			Emigranci		
	1990	1995	2002	1990	1995	2002
	Ogółem					
	100,00	100,00	100,00	100,00	100,00	100,00
Kawaler/panna	13,80	8,53	9,13	5,00	16,21	10,96
Zonaty/zamężna	42,99	53,23	56,89	70,11	62,43	70,76
Wdowiec/wdowa	31,67	25,62	24,24	19,89	17,25	14,59
Rozwiedziony/rozwiedziona	11,54	12,62	9,74	5,00	4,11	3,69
	Mężczyźni					
	100,00	100,00	100,00	100,00	100,00	100,00
Kawaler/panna	16,90	11,49	13,05	4,53	15,61	12,97
Zonaty/zamężna	57,75	66,93	71,34	86,13	78,57	78,38
Wdowiec/wdowa	16,43	10,89	8,45	6,40	3,84	6,22
Rozwiedziony/rozwiedziona	8,92	10,69	7,16	2,94	1,98	2,43
	Kobiety					
	100,00	100,00	100,00	100,00	100,00	100,00
Kawaler/panna	10,92	5,83	5,48	5,30	16,61	9,50
Zonaty/zamężna	29,26	40,62	43,45	58,67	52,19	65,23
Wdowiec/wdowa	45,85	39,16	38,94	29,52	25,70	20,67
Rozwiedziony/rozwiedziona	13,97	14,39	12,13	6,51	5,50	4,60

Źródło: Obliczenia własne na podstawie *Roczników Demograficznych* z lat 1991, 1996 i 2003.

Kolejną omawianą charakterystyką jest wykształcenie imigrantów. Jak wspomniano na wstępie, w NSP'2002 nie zbierano informacji o poziomie wykształcenia w momencie wyjazdu za granicę, jednak biorąc pod uwagę wiek migrantów wydaje się, że poziom wykształcenia w momencie spisu pokrywa się z poziomem wykształceniem w chwili wyjazdu.

W odróżnieniu od osób w wieku 13 lat i więcej przebywających za granicą powyżej 2 miesięcy, wśród których przeważały osoby z wykształceniem średnim, a w następnej kolejności z zasadniczym zawodowym i podstawowym, wśród starszych emigrantów wyjeżdżających na stałe ponad 46% miało wykształcenie podstawowe. Osoby z wykształceniem średnim stanowiły 22%, a zasadniczym zawodowym 20%. Udział emigrantów w wieku sześćdziesiąt lat i więcej z wyższym wykształceniem nie przekraczał 10%. Podobnie jak w migracjach wewnętrznych w miarę przechodzenia do coraz starszych grup wieku zwiększał się odsetek emi-

grantów z wykształceniem podstawowym, który dla osób po osiemdziesiątym piątym roku życia wynosił prawie 75% (tab. 6.11).

Tablica 6.11. Wykształcenie starszych osób (60 lat i więcej) biorących udział w migracjach zagranicznych na pobyt stały (w %) w 2002 r.

Poziom wykształcenia	Grupy wieku						
Imigranci							
Wykształcenie	W wieku 60 lat i więcej	60-64	65-69	70-74	75-79	80-84	85 lat i więcej
Wyższe	21,4	30,4	27,1	23,2	14,9	5,4	16,1
Policealne	3,1	4,9	3,5	2,8	2,9	0,6	2,2
Średnie	41,7	35,3	35,1	29,1	30,5	77,6	29,7
zasadnicze zawodowe	9,3	12,7	12,3	9,8	8,3	3,3	6,9
Podstawowe	24,5	16,7	22,0	35,2	43,5	13,0	45,0
Ogółem osoby w wieku 60 lat i więcej	100,0	100,0	100,0	100,0	100,0	100,0	100,0
Mężczyźni							
Wyższe	35,2	38,5	38,1	38,1	23,3	26,2	23,0
Policealne	2,1	2,4	1,4	2,2	2,1	2,2	2,6
Średnie	29,3	29,8	31,8	25,9	27,7	26,2	30,3
zasadnicze zawodowe	13,8	15,7	15,5	12,9	11,1	12,9	10,5
Podstawowe	19,6	13,5	13,2	20,9	35,8	32,4	33,6
Ogółem mężczyźni w wieku 60 lat i więcej	100,0	100,0	100,0	100,0	100,0	100,0	100,0
Kobiety							
Wyższe	12,0	22,4	16,3	12,2	8,6	1,9	11,1
Policealne	3,8	7,4	5,7	3,2	3,4	0,4	1,9
Średnie	50,1	40,8	38,3	31,5	32,6	86,2	29,3
zasadnicze zawodowe	6,2	9,6	9,2	7,5	6,1	1,7	4,3
Podstawowe	27,8	19,9	30,5	45,7	49,2	9,8	53,4
Ogółem kobiety w wieku 60 lat i więcej	100,0	100,0	100,0	100,0	100,0	100,0	100,0
Emigranci							
Wyższe	9,5	12,1	9,3	7,5	5,4	5,6	4,2
Policealne	2,0	2,6	2,3	1,1	0,7	1,0	1,1
Średnie	22,2	26,2	23,2	18,2	15,3	14,2	11,3
zasadnicze zawodowe	20,2	23,5	21,2	18,1	15,9	10,9	8,5
Podstawowe	46,2	35,6	43,9	55,0	62,6	68,4	74,9
Ogółem osoby w wieku 60 lat i więcej	100,0	100,0	100,0	100,0	100,0	100,0	100,0
Mężczyźni							
Wyższe	14,2	15,7	14,1	12,8	10,6	12,3	9,8
Policealne	1,1	1,3	1,1	0,9	0,6	1,2	1,5

Srednie	20,2	23,3	18,2	19,1	16,3	14,8	13,7
zasadnicze zawodowe	29,7	31,6	31,9	26,5	28,8	22,2	15,2
Podstawowe	34,7	28,2	34,8	40,7	43,8	49,5	59,8
Ogółem mężczyźni w wieku 60 lat i więcej	100,0	100,0	100,0	100,0	100,0	100,0	100,0
Kobiety							
Wyższe	6,4	9,4	6,3	4,3	2,7	2,3	1,8
Policealne	2,6	3,6	3,1	1,3	0,8	0,9	1,0
Srednie	23,4	28,4	26,4	17,8	14,9	13,9	10,3
zasadnicze zawodowe	14,0	17,4	14,5	13,2	9,4	5,6	5,7
Podstawowe	53,5	41,1	49,6	63,5	72,3	77,3	81,1
Ogółem kobiety w wieku 60 lat i więcej	100,0	100,0	100,0	100,0	100,0	100,0	100,0

Źródło: Obliczenia własne na podstawie danych z NSP'2002 *Migracje zagraniczne ludności*, GUS, Warszawa 2003, s. 106 i 230.

Starsi imigranci byli znacznie lepiej wykształceni od swoich rówieśników, którzy opuszczali Polskę. Prawie 42% osób powyżej sześćdziesiątego roku życia, które przybyły do kraju miało wykształcenie średnie, a w następnej kolejności znajdowały się osoby z dyplomem szkoły wyższej (21%).

Różnice w poziomie wykształcenia imigrantów zagranicznych były również widoczne w przekroju według płci. Wyjeżdżający za granicę starsi mężczyźni byli zdecydowanie lepiej wykształceni od kobiet. Rzadziej niż kobiety mieli wykształcenie podstawowe, częściej natomiast wyższe. Wypada zwrócić jednak uwagę, że rozpatrując poziom wykształcenia wszystkich emigrantów ze względu na płeć w 2002 r. dostrzega się, iż kobiety były lepiej wykształcone od mężczyzn, częściej posiadały wykształcenie wyższe, rzadziej zawodowe.

Przybywający starsi mężczyźni z zagranicy najczęściej mieli wykształcenie wyższe (35%), a następnie średnie i policealne (31%) oraz zasadnicze zawodowe (niespełna 20%), zaś wśród kobiet przeważało wykształcenie średnie (50%), a następnie podstawowe (27%) i wyższe (12%).

Obliczone ilorazy szans potwierdziły istniejące różnice w poziomie wykształcenia imigrantów i emigrantów. Szansa uczestnictwa w emigracji osoby po 60. roku życia była w 2002 r. 1,82 raza większa niż w przypadku osoby z wykształceniem podstawowym, a analogiczna wartość ilorazu szans w przypadku imigrantów była znacznie wyższa i wynosiła 5,6.

Prawdopodobieństwo (iloraz szans), że emigracji podda się mężczyzna z wykształceniem wyższym było w 2002 r. 1,7 raza większe, niż prawdopodobieństwo emigracji mężczyzny z wykształceniem podstawowym, a w przypadku starszej kobiety wynosiło ono 1,26. W przypadku imigrantów wartości ilorazu szans były znacznie większe. Biorąc pod uwagę seniorów mężczyzn szansa, że w imigracji uczestniczył będzie mężczyzna z wykształceniem wyższym było 7,4 raza więk-

sze niż w przypadku mężczyzny z wykształceniem podstawowym, a analogiczna wartość tego wskaźnika dla imigrujących starszych kobiet wynosiła 4,5.

6.6. Przestrzenne rozmieszczenie ludności w wieku 60 lat i więcej przybytej do Polski w latach 1989–2002

W okresie prawie 14 lat najważniejszym regionem docelowym dla imigrantów z zagranicy było województwo mazowieckie (19% wszystkich imigrantów), a następnie śląskie (12%), małopolskie i dolnośląskie (po 10%). Najmniej osób przybyłych z zagranicy wybierało województwa świętokrzyskie (2%) i lubuskie (3%).

Tablica 6.12. Przestrzenne rozmieszczenie imigrantów po sześćdziesiątym roku życia w 2002 r. (w %)

Województwa	Grupy wieku				
	łącznie w wieku 60 i więcej	60–64	65–69	70–74	75 lat i więcej
Polska	100,0	100,0	100,0	100,0	100,0
Dolnośląskie	8,9	8,1	8,4	9,7	8,7
Kujawsko-pomorskie	4,4	4,4	4,0	3,3	6,0
Lubelskie	3,5	3,3	3,7	3,3	3,6
Lubuskie	2,7	1,6	2,7	2,9	2,5
Łódzkie	5,0	4,2	4,8	4,8	5,3
Małopolskie	12,0	14,4	13,0	11,8	10,6
Mazowieckie	15,1	17,5	16,7	15,2	13,0
Opolskie	2,7	4,2	2,9	2,3	2,7
Podkarpackie	8,5	7,7	9,4	8,4	7,3
Podlaskie	4,3	5,2	5,1	3,8	3,6
Pomorskie	7,2	7,5	6,5	7,4	8,0
Śląskie	10,1	8,7	9,1	10,0	11,7
Świętokrzyskie	2,3	1,7	2,2	2,5	2,2
Warmińsko-mazurskie	3,6	2,7	3,5	4,3	3,1
Wielkopolskie	5,6	4,6	4,1	4,9	8,3
Zachodniopomorskie	4,2	4,3	3,8	5,5	3,4

Źródło: Obliczenia własne na podstawie danych z NSP 2002 *Migracje zagraniczne ludności*, GUS, Warszawa 2003, s. 96.

W przypadku osób starszych przybyłych z zagranicy w latach 1989–2002 rozkład napływu seniorów w układzie województw kształtował się nieco odmiennie od ogółu napływu imigracyjnego. Ponad siedmioprocentowym udziałem osób po sześćdziesiątym roku życia w napływie imigracyjnym charakteryzowały się

województwa małopolskie, podkarpackie, podlaskie oraz kujawsko-pomorskie. W województwach śląskim, mazowieckim i lubuskim odsetek ludności starszej przybyłej z zagranicy nie przekraczał 5% imigrantów.

W zdecydowanej większości województw wśród ogółu imigrantów przeważały kobiety. Wyjątek stanowiły województwa śląskie i świętokrzyskie, w których w napływie z zagranicy w latach 1989–2002 zarysowała się przewaga mężczyzn. W przypadku osób po sześćdziesiątym roku życia przewaga mężczyzn nad kobietami w tym wieku wystąpiła w zupełnie innych województwach, a mianowicie łódzkim i wielkopolskim.

Tablica 6.13. Ludność po sześćdziesiątym roku życia przybyła w latach 1989–2002 według wieku w województwach (w %)

Województwo	Grupy wieku				
	60 lat i więcej	60–64	65–69	70–74	75+
Dolnośląskie	100,0	32,0	27,3	20,8	19,9
Kujawsko-pomorskie	100,0	33,9	25,7	13,8	26,6
Lubelskie	100,0	32,6	29,7	17,4	20,3
Lubuskie	100,0	23,3	32,8	23,3	20,7
Łódzkie	100,0	30,0	28,8	18,9	22,3
Małopolskie	100,0	38,2	28,5	17,0	16,2
Mazowieckie	100,0	37,3	29,2	17,6	15,9
Opolskie	100,0	44,9	25,3	13,3	16,5
Podkarpackie	100,0	31,9	31,9	18,9	17,4
Podlaskie	100,0	38,4	31,0	15,3	15,3
Pomorskie	100,0	34,8	24,9	18,8	21,5
Śląskie	100,0	30,5	26,4	19,2	23,8
Świętokrzyskie	100,0	28,2	29,1	22,3	20,4
Warmińsko-mazurskie	100,0	27,6	30,1	23,9	18,4
Wielkopolskie	100,0	29,6	21,9	17,3	31,2
Zachodniopomorskie	100,0	34,9	25,4	23,9	15,8

Źródło: Obliczenia własne na podstawie danych z NSP'2002 *Migracje zagraniczne ludności*, GUS, Warszawa 2003, s. 96.

Ponad 10% ogółu imigrantów po sześćdziesiątym roku życia przybyłych do Polski osiedlało się w województwach mazowieckim (15%) i śląskim (10,1%). Najmniejszy — nieprzekraczający 3% — udział wśród starszych imigrantów charakteryzował województwa lubuskie (2,7%) i świętokrzyskie (2,3%).

W przypadku większości województw wśród starszych imigrantów przeważały osoby w wieku 60–64 lata. Średnio na 10 tys. osób w wieku 60. i więcej lat w Polsce przypadało sześciu seniorów przybyłych z zagranicy, najwięcej — powyżej 8 osób — w województwach małopolskim, podkarpackim, podlaskim i pomorskim, natomiast najmniejszy wskaźnik odnotowano w regionach lubelskim

i świętokrzyskim (3,4 osoby na 10 tys. ludności starszej). Warto zwrócić uwagę, że województwa podlaskie i podkarpackie to regiony emigracyjne, które w latach 1989–2002 charakteryzowały relatywnie najwyższym natężeniem emigracji. Biorąc pod uwagę obywatelstwo osób przybyłych z zagranicy, można sądzić, że mamy do czynienia z migracją powrotną osób, które emigrowały w latach 60., 70. i 80., a po osiągnięciu wieku emerytalnego powracają do kraju.

Wnioski

Dokonana analiza przepływów wewnętrznych starszej ludności Polski w przekroju przestrzennym wskazuje na koncentrację tej grupy osób głównie w centralnej i wschodniej części kraju, charakteryzującej się demograficznie starą strukturą wieku ludności. Wśród migrantów po sześćdziesiątce przeważał napływ do miast, zarówno z obszarów miejskich, jak i wiejskich. Wzrost napływu na wieś zwłaszcza z terenów miejskich sugeruje, że część z tych przeprowadzek mogą stanowić migracje powrotne.

W warunkach polskich wciąż charakterystyczne jest zamieszkiwanie starszych rodziców ze swoimi dziećmi, w związku z czym wraz z przechodzeniem seniorów do coraz starszych grup wieku wzrasta liczba rodziców bądź dziadków przenoszących się do osób najbliższych (dzieci i wnuków), co wynika ze wzrostu niepełnosprawności i utraty małżonka. Można przypuszczać, że w przypadku osób samotnych, nie posiadających krewnych (w szczególności dzieci), często schorowanych, starsza osoba wymagająca opieki lekarskiej umieszczana jest w domu starców.

Wyniki NSP'2002 wskazują, że istotnym motywem migracji osób po sześćdziesiątce są względy finansowe. Niskie emerytury sprawiają, że w przypadku śmierci jednego ze współmałżonków koszty utrzymania są zbyt wysokie i skłaniają osobę starszą do przeprowadzki.

Wysoki udział osób z niskim poziomem wykształcenia był w starszych generacjach charakterystyczny dla całego okresu powojennego, jednak wyższy udział osób z wykształceniem wyższym i średnim wśród seniorów uczestniczących w migracjach w porównaniu z poziomem wykształcenia subpopulacji osób starszych w kraju, wskazuje na większą ruchliwość przestrzenną seniorów lepiej wykształconych.

W przypadku ludności po sześćdziesiątym roku życia, która uczestniczyła w migracjach zagranicznych (zarówno wśród imigrantów, jak i emigrantów) przeważały osoby będące w związkach małżeńskich w przeciwieństwie do migracji wewnętrznych, w których głównie uczestniczyły osoby owdowiałe. Można zatem sądzić, że przemieszczenia zagraniczne miały charakter bardziej rodzinny niż wędrowniki wewnętrzne osób starszych w Polsce. Ponadto biorąc pod uwagę

fakt, że zdecydowana większość osób w tym wieku, która przybyła z zagranicy, miała polskie obywatelstwo, można sądzić, że w większości mamy do czynienia z imigracją powrotną. Na uwagę zasługuje wysoki poziom wykształcenia ludności powyżej sześćdziesiątego roku życia przybyłej do Polski w porównaniu z emigrantami i osobami starszymi biorącymi udział w migracjach wewnątrz kraju.

W całym okresie powojennym bilans przepływów zagranicznych był dla Polski ujemny, ale w ostatniej dekadzie dwudziestego wieku nastąpiła redukcja wyjazdów za granicę i wzrost napływu ludności do kraju spoza jego terytorium. Jednak w drugiej połowie dwudziestego wieku migracje miały głównie charakter wędrowek wewnętrznych, zaś w niewielkim zakresie przemieszczeń zewnętrznych. W wyniku tzw. ucieczki ze wsi do miast w okresie powojennym osób młodych doszło do większego zaawansowania procesu starzenia się ludności wsi niż miast, jednak rozwój procesu starzenia się mieszkańców obszarów wiejskich nie był dodatkowo obciążony napływem osób starszych (ujemne saldo migracji dla wsi w całym okresie powojennym). W wyniku znacznego zmniejszenia się w latach 1990. w porównaniu z wcześniejszymi dekadami rozmiarów ruchu wędrownego w Polsce sytuacja ta w najbliższym czasie powinna ulec zmianie. Ponadto, w ciągu kilku minionych dekad bilans przepływów migracyjnych osób starszych był dodatni dla miast, co sprzyjało zwiększaniu się odsetka seniorów w miastach.

Amerykańscy gerontolodzy [Quandango, 2002 s. 69, Charles, Longino, 2001 s. 106] wyróżniają trzy odmienne co do przyczyn i wzorca migracji grupy seniorów, wśród których dochodzi najczęściej do migracji. Pierwsza grupa obejmuje młodszych seniorów i występujące w niej migracje związane są z momentem przejścia na emeryturę, szukaniem wygodniejszego miejsca życia. Do drugiej subpopulacji należą osoby mające dwadzieścia lat więcej, starsi ludzie, którzy stają się chorzy, wymagają opieki lub zostają samotni. Na tym etapie życia niektórzy seniorzy przenoszą się w pobliże dzieci lub bezpośrednio do ich domów. W przypadku ostatniej grupy, fizyczna niemoc prowadzi do umieszczenia starszej osoby w domu pomocy, tj. do instytucjonalizacji starości.

W warunkach Polskich we wcześniejszych badaniach [Latuch 1977, s. 51–69, Stolarczyk 1986, s. 161] wyróżniono dwa odmienne wzorce migracji seniorów. W pierwszym przypadku mamy do czynienia z migracją dobrowolną, zamierzoną. Migracja ta dotyczy młodszych seniorów, którzy najczęściej pozostają w związkach małżeńskich, są zdolni do samodzielnego życia i posiadające źródło utrzymania. W drugim przypadku migracja dotyczy osób w zaawansowanym wieku, najczęściej o złym stanie zdrowia i ma charakter wymuszony. Wyniki przywołanych badań wskazywały, że w większości migracji wynika z konieczności, nie zaś z własnych chęci. Wyniki NSP'2002 wskazują, że migranci w subpopulacji seniorów są relatywnie starsi co sugerowałoby, że nadal w Polsce częściej mamy do czynienia z migracją wymuszoną, niż dobrowolną wśród osób starszych.

Opracowania i materiały źródłowe

Charles F., Longino Jr., 2001, *Geographical distribution and migration*, R. H. Binstock, L. K. Geogedgs [w]: *Aging and the Social Sciences*, s. 103–213.

Frąckiewicz L. (red.), 2002, *Proces starzenia się ludności Polski i jego społeczne konsekwencje*, I Kongres Demograficzny w Polsce, Polska a Europa. *Procesy demograficzne u progu XXI wieku*, t. VIII, Polskie Towarzystwo Polityki Społecznej, Katowice, s. 237.

Frączak E., 1984, *Proces starzenia się ludności Polski a proces urbanizacji*, SGPiS, Warszawa, s. 151.

GUS (Główny Urząd Statystyczny), 1992, *NSP'1988, Migracje ludności w Polsce w latach 1979–1988*, Warszawa, s. 243.

GUS (Główny Urząd Statystyczny) a, 2003, *NSP'2002, Migracje wewnętrzne ludności 2002*, Warszawa, s. 166.

GUS (Główny Urząd Statystyczny) b, 2003, *NSP'2002, Migracje zagraniczne ludności*, Warszawa, s. 348.

GUS (Główny Urząd Statystyczny) c, 2003, *NSP'2002, Ludność. Stan i struktura demograficzno-społeczna*, Warszawa, s. 293.

GUS (Główny Urząd Statystyczny), 2004, *NSP'2002, Migracje długookresowe ludności w latach 1989–2002 na podstawie ankiety migracyjnej 2002*, Warszawa, s. 295.

Kałuża D., Damińska J., 2004, *Migracje wewnętrzne ludzi w starszym wieku*, J. T. Kowaleski, P. Szukalski (red.) [w]: *Nasze starzejące się społeczeństwo. Nadzieje i zagrożenia*, Wydawnictwo UŁ, Łódź, s. 62–72.

Kowaleski J. T., Szukalski P. (red.), 2004, *Proces starzenia się ludności. Potrzeby i wyzwania*, Wyd. Biblioteka, Łódź, s. 312.

Kowaleski J. T., 2000, *Starzenie się ludności Polski — stan aktualny i przyszłość*, [w]: *Sytuacja zdrowotna osób w starszym wieku w Polsce. Aspekt medyczny i społeczno-demograficzny*, J. T. Kowaleski, P. Szukalski (red.), Instytut Medycyny Pracy, Łódź, s. 5–7.

Kurek S., 2004, *Ruch naturalny i migracje a proces starzenia się ludności w Polsce*, [w]: *Nasze starzejące się społeczeństwo. Nadzieje i zagrożenia*, J. T. Kowaleski, P. Szukalski (red.), Wydawnictwo UŁ, Łódź, s. 19–30.

Latuch M., 1977, *Przyczyny emigracji osób w starszym wieku z największych miast w Polsce*, „Studia Demograficzne”, nr 50, s. 51–69.

Nowakowska B., Obraniak W., Nowak-Sapota, K. Zarzycka Z., 1991, *Terytorialne zróżnicowanie procesu starzenia się ludności Polski*, „Monografie i Opracowania”, SGH, Instytut Statystyki i Demografii, Warszawa, s. 262.

Potrykowska A., 2003, *Przestrzenne zróżnicowanie procesu starzenia się ludności i migracji osób w starszym wieku w Polsce*, „Przegląd Geograficzny”, nr 75, s. 41–59.

Quandango J., 2002, *Aging and the life course*, Pepper Institute on Aging and Public Policy, Florida State University, s. 240.

Rosset E., 1959, *Proces starzenia się ludności. Studium demograficzne*, PWG, Warszawa, s. 594.

RRL (Rządowa Rada Ludnościowa), 2001, *Sytuacja demograficzna Polski. Raport 2000–2001*, Warszawa, s. 260.

Stolarczyk K., 1985, *Spoleczno-ekonomiczne czynniki warunkujace migracje osob w starszym wieku w Polsce*, „Monografie i Opracowania”, SGPiS, Instytut Statystyki i Demografii, Warszawa, s. 189.

Stolarczyk K., 1986, *Spoleczno-demograficzne aspekty migracji osob w starszym wieku*, [w]: Witkowski J. (red.), *Spoleczno-demograficzne i ekonomiczne aspekty wspolczesnych migracji w Polsce*, „Monografie i Opracowania”, SGPiS, Instytut Statystyki i Demografii, Warszawa, s. 106–123.

Szukalski P., 2002, *Przeplywy miedzypokoleniowe i ich kontekst demograficzny*, Wydawnictwo UŁ, Łódź, s. 234.

Wierchoslawski S., 1999, *Demograficzne aspekty procesu starzenia sie ludnosci Polski*, „Ruch Prawniczy, Ekonomiczny i Socjologiczny”, zeszyt 1, s. 19–55.

Dane dostepne na stronie GUS www.stat.gov.pl 10.11.2004.