

mgr Grażyna Osowska

(Akademia Świętokrzyska Kielce, IV LO Ostrowiec Świętokrzyski)

WALORY TURYSTYCZNE BAŁTOWA W ŚWIETLE BADAŃ ANKIETOWYCH

1. Położenie i charakterystyka walorów turystycznych Bałtowa

Bałtów znajduje się w województwie świętokrzyskim, ok. 15 km na północny wschód od Ostrowca Świętokrzyskiego. Leży na Pogórzu Bałtowskim, w malowniczym przełomie rzeki Kamiennej, pomiędzy Wyżyną Sandomierską a Pogórzem Łżeckim.

Miejscowość wchodzi w skład Obszaru Chronionego Krajobrazu Doliny Kamiennej. Charakterystycznymi elementami doliny rzeki są monoklinalne pasemka wzniesień zbudowane ze skał wieku jurajskiego i kredowego. Ze względu na urozmaicony krajobraz, który przypomina niskie Beskidy oraz niezwykle malowniczy przełom Kamiennej, okolice te często określa się mianem „Szwajcarii Bałtowskiej”.

Przez Bałtów przebiega droga wojewódzka nr 754 relacji Ostrowiec Świętokrzyski–Solec n/Wisłą oraz sieć dróg powiatowych. Miejscowość przecina również niebieski szlak turystyczny Święty Krzyż–Pętkowice.

Wielowiekowa historia tych ziem, wciąż jeszcze dzika przyroda oraz liczne atrakcje turystyczne stawiają ten rejon wśród najpiękniejszych zakątków naszego kraju. Jednak dopiero dzięki odkryciu tropów dinozaurów i powstałemu w 2004 r. Parkowi Jurajskiemu, Bałtów wyraźnie zaistniał na mapie atrakcji turystycznych Polski.

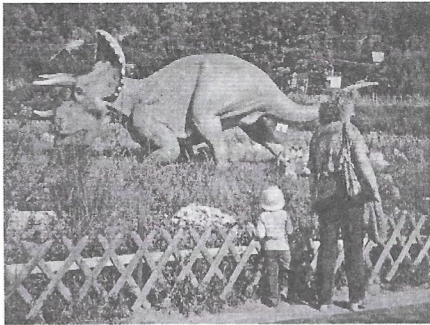
Obecnie Bałtów jest jedną z najchętniej odwiedzanych atrakcji turystycznych województwa świętokrzyskiego, miejscem zadbanym, dobrze oznakowanym, posiadającym bogatą i różnorodną ofertę.

Tworzą ją m.in.:

a) Bałtowski Park Jurajski – znajduje się na terenie leżącym pomiędzy obecnym korytem rzeki Kamiennej a jej starorzeczem. Prezentowane są w nim makiety gadów jurajskich (fot. 1), naturalnej wielkości, łącznie ponad 40 replik, eksponowanych w ciekawym otoczeniu. Starannie wykonane makiety przybliżają odległe okresy geologiczne od kambru po neolit.

b) Muzeum Jurajskie – zgromadzono tu ponad 300 skamieniałości z kraju i ze świata, m.in. tropy dinozaurów, fragmenty kości i zęby dinozaurów,

c) Egzotarium „Dolina Gadów” – prezentuje ekspozycje gadów. Specyficzny klimat i obecność największych żywych gadów świata wywołuje niezapomniane emocje.



Fot. 1. Styrakozaur w Bałtowskim
Parku Jurajskim
Fot. autor



Fot. 2. Jaskinia Szpara
Fot. autor

d) Jaskinie (groty):

- Smocza Jama jest sztucznym otworem powstałym w wyniku eksploatacji wapienia,
- Szpara (fot. 2) jest sztucznym otworem w ścianie nieczynnego kamieniołomu,
- Schronisko – niewielki naturalny otwór w kształcie trójkąta,

e) wywierzyńska, ponory,

f) wzgórza – skałki wapienne, w których występują liczne skamieniałości zwierząt ery mezozoicznej, np. Czarcia Stopka,

g) wąwozy lessowe – głębokość niektórych z nich sięga 20 m, ich strome zbocza porasta wielogatunkowy las liściasty, np. Żydowski Jar,

h) rezerваты przyrody:

- „Modrzewie” – obejmuje obszar 5 ha pagórkowatego terenu, niektóre okazy modrzewia polskiego osiągają 310 lat i wysokość 31–35 m,
- „Ulów” – rezerwat florystyczno-leśny o powierzchni 23 ha,

i) spływ rzeką Kamienną – trasa ma długość ok. 4 km, można podziwiać panoramę Bałtowa, bujną nadrzeczną roślinność,

j) Kraina Koni – konne przejażdżki wierzchem, bryczkami,

k) trasy spacerowe – tzw. Pętla Bałtowska prowadzi od XIX-wiecznego młyna w kierunku wywierzyńsk, wychodni skał jurajskich przez wąwozy, rezerваты przyrody na Wzgórzu Pałacowe,

l) punkty widokowe w dolinie rzeki Kamiennej,

m) pałac książąt Druckich-Lubeckich – otoczony wspaniałym starym parkiem (o powierzchni ok. 10 ha), na którego terenie wiele drzew uznano za pomniki przyrody; pałac nie jest udostępniony do zwiedzania – można jedynie przespacerować się po parku i obejrzeć budowlę z zewnątrz,

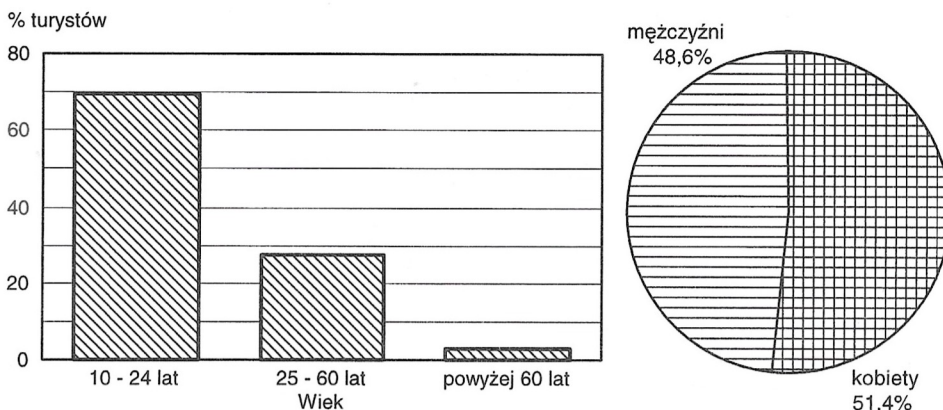
n) XIX-wieczny młyn z całkowicie drewnianym wnętrzem, napędzany turbiną wodną; obecnie funkcjonuje jako MEW (mała elektrownia wodna), która sprzedaje energię elektryczną do krajowego systemu.

Oprócz tego Bałtów posiada również atrakcje zimowe w postaci stoku narciarskiego oraz dwie trasy narciarskie o długości 340 m i 570 m.

2. Wyniki badań ankietowych turystów

Celem prowadzonych badań było poznanie motywów przyjazdu turystów do omawianego rejonu, jak również ich zainteresowań. Badania ankietowe przeprowadzono wśród 450 turystów i osób przyjezdnych przebywających na terenie Bałtowa w okresie od sierpnia do października 2006 r.

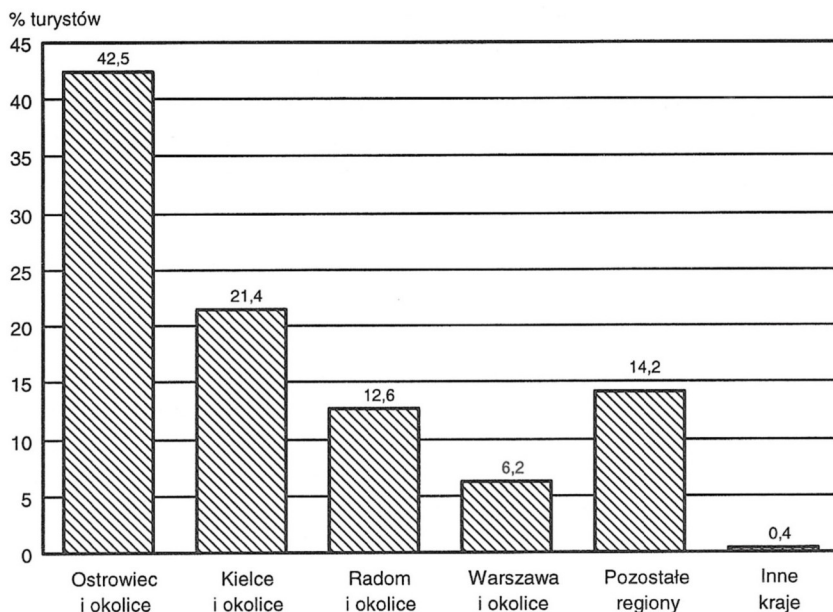
W strukturze wieku turystów (rys. 1) przeważały dzieci i młodzież 69,4%, osoby w wieku produkcyjnym stanowiły 27,6%, a osoby powyżej 60 lat – 3,0%. Zaznacza się również niewielka przewaga kobiet nad mężczyznami.



Rys. 1. Struktura wieku i płci ankietowanych turystów
(opracowanie własne)

Następne pytanie ankiety dotyczyło miejsca zamieszkania (rys. 2). Zdecydowaną większość stanowili turyści z okolic Ostrowca Świętokrzyskiego (45,2%) i Kielc (21,4%). Na pozostałe regiony Polski przypadło 14,2% ruchu turystycznego. Przeważali wśród nich mieszkańcy Radomia, Warszawy, Łodzi,

Krakowa, Lublina i Mielca. Turyści z innych krajów stanowili 0,4%. Byli to głównie przyjezdni z Białorusi, Izraela i Niemiec.



Rys. 2. Miejsca zamieszkania ankietowanych turystów
(opracowanie własne)

Kolejne pytanie dotyczyło motywów przyjazdu turystów do Bałtowa (rys. 3). Na podstawie uzyskanych odpowiedzi stwierdzono, że głównym powodem przyjazdu była:

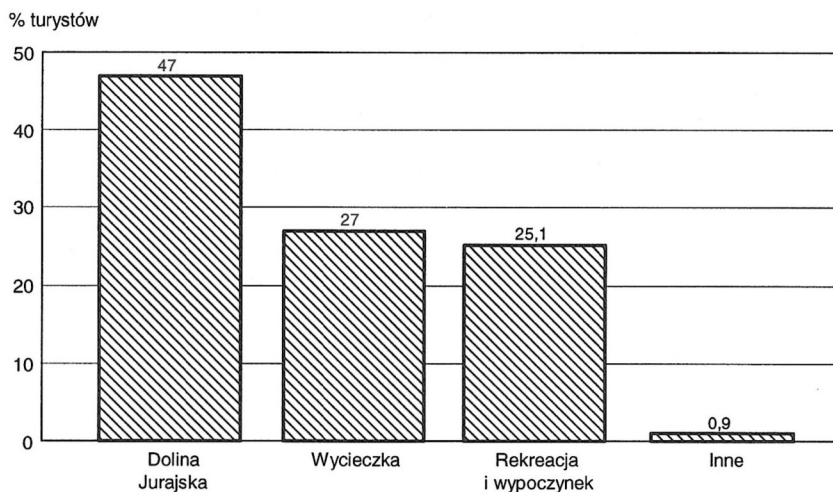
- chęć zwiedzenia Doliny Jurajskiej – 47,0%,
- wycieczka szkolna – 27,0%,
- rekreacja i wypoczynek – 25,1%.

Wśród innych motywów (0,9%) respondenci wymieniali np. odwiedziny u znajomych, przejazd tranzytem.

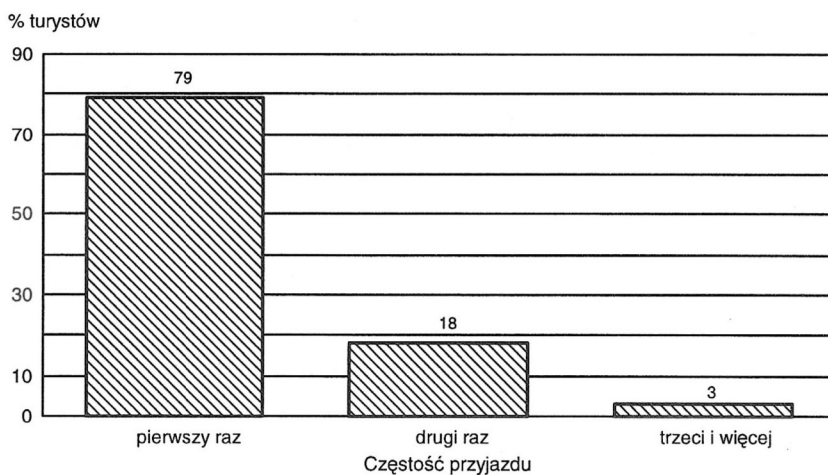
Na pytanie o częstotliwości przebywania na terenie Bałtowa (rys. 4) ankietowani turyści odpowiedzieli, że w 79,0% są tutaj po raz pierwszy. Dla 18,0% turystów była to druga wizyta, a dla 3,0% – trzecia i więcej.

Następne pytanie dotyczyło sposobu dojazdu do Bałtowa (rys. 5). Z uzyskanych informacji wynika, że wyraźnie dominującą grupę stanowili turyści zmotoryzowani: podróżujący samochodami osobowymi (62,4%) oraz autokarami (36,0%). Natomiast inne środki komunikacji nie odgrywały istotnej roli. Zaledwie 1,6% respondentów wymieniło PKS, MPK, rower czy motocykl.

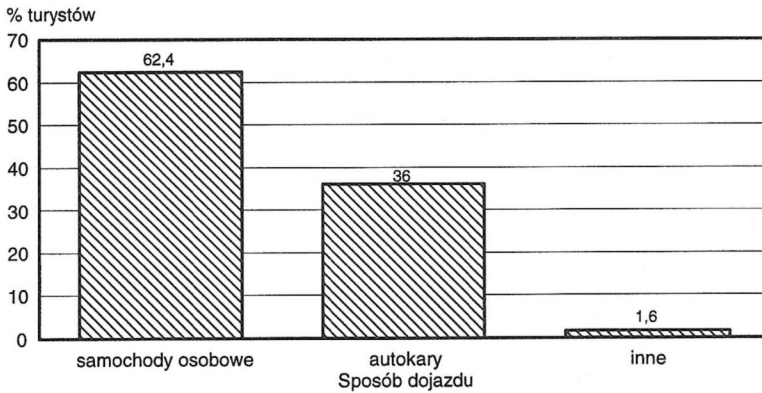
Oceniając atrakcyjność walorów turystycznych Bałtowa (rys. 6) ankietowani turyści wymienili następujące obiekty: Park Jurajski (96,0%), Krainę Koni (56,3%), przełom rzeki Kamiennej (28,6%), Egzotarium (18,0%), natomiast zabytki tylko 9,0%.



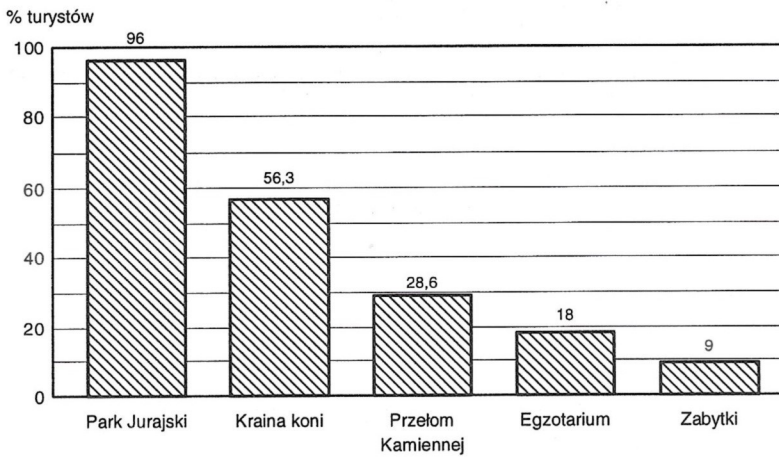
Rys. 3. Motywy przyjazdu turystów do Bałtowa (opracowanie własne)



Rys. 4. Częstość przyjazdu do Bałtowa (opracowanie własne)



Rys. 5. Sposób dojazdu turystów do Bałtowa
(opracowanie własne)



Rys. 6. Atrakcyjność walorów turystycznych Bałtowa
według ankietowanych (opracowanie własne)

3. Podsumowanie

Na podstawie przeprowadzonych sondażowych badań ankietowych można stwierdzić, że duże możliwości rozwoju ma w Bałtowie turystyka szkolna i weekendowa, ponieważ miejscowość posiada ciekawe walory krajobrazowe oraz atrakcyjne tereny rekreacji i wypoczynku dla dzieci i młodzieży.

Można również wywnioskować, że turystyka już obecnie odgrywa bardzo ważną rolę w życiu i gospodarce Bałtowa. Określenie jej charakteru i znaczenia wymaga jednak przeprowadzenia znacznie szerszych badań terenowych.

Literatura

Materiały źródłowe uzyskane od Stowarzyszenia na Rzecz Rozwoju Gminy Bałtów „Bałt”.

Materiały źródłowe uzyskane z Urzędu Gminy Bałtów.

