

# Przekształcenia wybranych elementów systemu regionalnego Polski

**Wanda M. Gaczek**

Katedra Ekonomiki Przestrzennej i Środowiskowej  
Uniwersytet Ekonomiczny w Poznaniu  
al. Niepodległości 10  
61-875 Poznań

## Wprowadzenie

Cechy rozwoju systemu regionalnego Polski są względnie trwałe. Trwałość ta wynika z wykształconego w długim okresie parytetu atrakcyjności regionów i determinizmu społeczno-przestrzenno-ekologicznego [Domański, 2011]. Potencjały regionów mogą się jednak zmieniać. W kolejnych latach regiony, zarówno te o wysokim, jak i o niskim potencjale rozwojowym, przystosowują się do zmian w otoczeniu, zmieniając swoją strukturę społeczno-gospodarczą. Reakcje regionów nie są jednakowe, zawsze jednak dotychczasowa ścieżka rozwoju regionu będzie znajdować odzwierciedlenie w dynamice zmian. Zdolność adaptacji regionów do zmian w otoczeniu, w tym zdolność do wykorzystywania szans rozwojowych i reakcji na pojawiające się zagrożenia jest zróżnicowana; zależy w dużym stopniu od wykształcanego w długim okresie kapitału społecznego, struktury nagromadzonego kapitału fizycznego, a także cech kapitału ekologicznego. Z reguły przekształcenia struktur społeczno-gospodarczych przebiegają szybciej w metropoliach niż w regionach wiejskich, ale wymagają większych nakładów kapitałowych, np. na modernizację sieci komunalnych. Zdolność adaptacji regionów metropolitalnych do gwałtownych zmian w otoczeniu (szoków technologicznych, organizacyjnych bądź społeczno-kulturowych, w tym politycznych) i umiejętność budowania przewagi konkurencyjnej w gospodarce opartej na wiedzy jest większa niż regionów niemetropolitalnych [Gaczek, Rykiel, 2000; Gaczek, Komorowski, 2006].

Celem opracowania jest poszukiwanie odpowiedzi na kilka pytań. Czy cechy zidentyfikowanego przez R. Domańskiego [2011] kodu rozwojowego systemu regionalnego Polski są trwałe, czy raczej stopniowo zmieniają się w wyniku pojawiających się zewnętrznych szoków technologicznych bądź politycznych? Czy regiony z metropoliami wykazują symptomy łatwiejszego przystosowywania się

do pojawiających się zewnętrznych wyzwań? Które regiony w Polsce zwiększyły swój potencjał gospodarczy i demograficzny, a które w ciągu ostatnich kilkunastu lat go straciły? Jak zmieniała się dynamika ich wzrostu gospodarczego, jak różnice te można wytłumaczyć, oraz czy pojawiają się fazy cykli koniunkturalnych w rozwoju regionów?

## Potencjał demograficzny a potencjał gospodarczy regionów i metropolii

Zmiany potencjału regionów rozpatrujemy na podstawie zwiększania bądź zmniejszania udziału liczby ludności oraz wytworzonego produktu brutto w kraju przez dany region, w tym przypadku województwo bądź miasto metropolitalne<sup>1</sup>.

Punktem wyjścia analizy jest identyfikacja regionów z rosnącym potencjałem ludnościowym w Polsce, które miały dodatnie saldo migracji. W latach 2000–2017 były to województwa: mazowieckie, małopolskie, wielkopolskie i pomorskie. W końcu tego okresu te cztery województwa koncentrowały prawie 38% ludności kraju. Natomiast zmniejszenie potencjału ludnościowego wystąpiło w województwach: łódzkim, lubelskim, podlaskim, opolskim, śląskim i świętokrzyskim. W pozostałych województwach udział w liczbie ludności kraju utrzymał się prawie na niezmiennym poziomie.

Natomiast osiem uwzględnionych w analizie metropolii, a właściwie podregionów stanowiących ich centra, koncentrowało w 2017 r. nieco ponad 16% potencjału demograficznego kraju i było to nieco mniej niż w roku 2000. Potencjał ludnościowy wzrósł jedynie w Warszawie, natomiast na niezmiennym poziomie utrzymał się w Krakowie, Wrocławiu i Szczecinie. Swój potencjał ludnościowy najbardziej traciły Łódź i Katowice.

Potencjał gospodarczy (udział regionów w wytworzonym PKB kraju) zwiększyły w latach 2000–2016 województwa: dolnośląskie, mazowieckie małopolskie, wielkopolskie i pomorskie. Wzrost ten był jednak zróżnicowany – najwyższy w Mazowieckiem, a najniższy w Pomorskiem. Warto zauważyć, że w Dolnośląskiem potencjał demograficzny nie obniżył się, natomiast wyraźnie wzrósł potencjał gospodarczy. Pozostałe regiony, w których występował wzrost potencjału gospodarczego, zwiększały również swój udział w liczbie ludności kraju. Jedynie w województwie małopolskim potencjał demograficzny wzrósł w mniejszym stopniu niż potencjał gospodarczy, co może sugerować rosnące tempo rozwoju opartego na nowoczesnych czynnikach wzrostu, w tym postępu technologicznego i wiedzy.

1 Ze względu na dostępność danych statystycznych w analizie przyjmujemy, że regionami metropolitalnymi jest osiem podregionów miejskich: Kraków, Katowice, Łódź, Poznań, Szczecin, Trójmiasto, Warszawa i Wrocław.

Spadek potencjału gospodarczego nastąpił natomiast w dziesięciu województwach. Najwyraźniej zaznaczył się w województwach zachodniopomorskim, świętokrzyskim i lubelskim, a najsłabsza tendencja spadkowa wystąpiła w województwie łódzkim. W badanym okresie, w grupie metropolii, jedynie Warszawa znacząco podwyższyła swój potencjał gospodarczy (w 2016 r. dostarczyła 13% krajowego produktu brutto), a jednocześnie wzrósł tam potencjał demograficzny. Mniejszy wzrost potencjału gospodarczego odnotowano we Wrocławiu i Krakowie, które również ustabilizowały bądź zwiększyły swój potencjał demograficzny. Z branż pod uwagę ośmiu metropolii spadek potencjału gospodarczego po 2000 roku wystąpił w Szczecinie i podregionie katowickim, a w niewielkim stopniu także w Łodzi i Poznaniu.

## Trwałość cech regionalnego kodu rozwojowego

W zbiorze trajektorii rozwoju regionów R. Domański [2011] wyróżnił trzy typy.

Pierwszy typ to województwa ze wzrostem PKB *per capita* i wzrostem udziału ludności w populacji kraju: mazowieckie, wielkopolskie, pomorskie i małopolskie, czyli te, które dynamicznie się rozwijały. Do roku 2017 nie dołączyły do nich kolejne województwa. Najszybszy wzrost potencjału demograficznego wystąpił w Pomorskiem, nieco mniejszy odnotowano w Małopolskiem i Mazowieckiem, a stosunkowo słaby w Wielkopolskiem. Przyrost potencjału gospodarczego był natomiast najszybszy w Mazowieckiem, Wielkopolskiem i Małopolskiem, a nieco słabszy w Pomorskiem. Województwa zaliczane do tego typu to regiony z największymi metropoliami w Polsce, w tym metropolią stołeczną. Można przyjąć, że ich przewaga konkurencyjna jest utrwalona dotychczasową ścieżką rozwoju, a w dużym stopniu wynika z funkcjonujących w nich metropolii<sup>2</sup>. Podobnie duże znaczenie, choć mniejsze niż w przypadku stolicy, w wytwarzaniu regionalnego produktu miało Trójmiasto oraz Kraków. Znaczenie Poznania w potencjale gospodarczym Wielkopolski malało<sup>3</sup> i było stale wyraźnie mniejsze niż Warszawy w Mazowieckiem.

W drugim typie trajektorii rozwoju regionów w pierwszej dekadzie XXI wieku znalazły się województwa, w których występował wzrost PKB *per capita* przy nieznacznym spadku udziału ludności w populacji kraju: zachodniopomorskie, podlaskie, podkarpackie, warmińsko-mazurskie, lubuskie i kujawsko-pomorskie.

2 Rola podregionu Warszawy we wzroście gospodarczym województwa jest stale bardzo duża. W 2000 roku Warszawa dostarczała nieco ponad 60%, a w 2016 r. 59,9% mazowieckiego regionalnego produktu brutto.

3 W 2000 roku w Poznaniu wytworzono nieco ponad 32%, a w 2016 roku 28,3% PKB Wielkopolski.

Po 2010 roku jedynie w województwie podlaskim nadal zmniejszał się potencjał demograficzny, a pozostałe stopniowo zwiększały swój udział w populacji kraju – wydaje się, że proces wyludniania tych regionów został do 2017 roku zahamowany. Wzrastała również wartość PKB *per capita*. Natomiast potencjał gospodarczy rozumiany jako udział w wytwarzaniu produktu krajowego brutto zmniejszył się znacząco w Zachodniopomorskim, a w nieco mniejszym stopniu w pozostałych pięciu województwach. Najsłabszą dynamikę wzrostu potencjału gospodarczego do roku 2016 miało Zachodniopomorskie, gdzie udział ludności w kraju utrzymał się na niezmiennym poziomie, a jednocześnie dynamika wzrostu regionalnego produktu brutto *per capita* po 2000 roku była wyraźnie niższa od dynamiki krajowej. Można więc przyjąć, że Szczecin stosunkowo słabo oddziaływał na rozwój Zachodniopomorskiego. Również w pozostałych województwach tego typu dynamika wzrostu wytworzonego produktu regionalnego brutto była niższa od średniej krajowej, choć w województwie podkarpackim, pod koniec badanego okresu, uległa wyraźnemu przyspieszeniu. Trajektorie rozwoju regionów drugiego typu do 2016 roku nie uległy istotnym zmianom, chociaż zwiększyły się wewnętrzne rozpiętości potencjału gospodarczego między regionami.

Do trzeciego typu regionów – wzrost PKB *per capita* i znaczący spadek udziału liczby ludności w populacji kraju – należały województwa: dolnośląskie, łódzkie, świętokrzyskie, lubelskie, śląskie i opolskie. Grupa była wewnętrznie zróżnicowana już na początku badanego okresu, a w drugiej dekadzie obecnego wieku występowały dalsze przesunięcia. Najbardziej wyraźne przekształcenia potencjałów wystąpiły w Dolnośląskiem – udział liczby ludności w populacji kraju utrzymywał się na niezmiennym poziomie, a dynamika przyrostu liczby ludności była względnie stabilna. Jednocześnie Dolnośląskie zwiększało wyraźnie swój udział w wytworzonym produkcie krajowym brutto, a dynamika wzrostu regionalnego produktu brutto *per capita* od 2005 roku była wyraźnie wyższa od średniej krajowej. Dużą rolę w budowaniu przewagi konkurencyjnej Dolnośląskiego odgrywał i nadal odgrywa Wrocław<sup>4</sup>. Natomiast sytuacja niekorzystnie zmieniała się w województwie łódzkim – nastąpiło zmniejszenie potencjału ludnościowego, a w nieco mniejszym stopniu także potencjału gospodarczego. Warto też zauważyć, że znacząco spadł udział liczby ludności Łodzi w populacji kraju, a w mniejszym stopniu także udział w wytwarzanym krajowym produkcie brutto<sup>5</sup>. Oddziaływanie metropolii na rozwój regionu jest trudne do prostego wyjaśnienia.

Ciekawym przykładem w tym typie trajektorii rozwoju regionów jest Śląskie, gdzie spadek potencjału demograficznego w ciągu siedemnastu lat był stosunkowo

4 Znaczenie Wrocławia w potencjale gospodarczym Dolnośląskiego stopniowo wzrasta i jest większe niż Poznania w Wielkopolsce, ale mniejsze niż Krakowa w Małopolsce i wyraźnie mniejsze niż Warszawy w Mazowieckiem. W 2000 roku we Wrocławiu wytworzono 31%, a w 2016 roku 32,6% regionalnego produktu dolnośląskiego.

5 Znaczenie Łodzi dla potencjału gospodarczego regionu stopniowo maleje, jest jednak większe niż Poznania w Wielkopolsce czy Wrocławia w Dolnośląskiem. W 2000 roku w Łodzi wytworzono 39%, a w 2016 roku 36,9% regionalnego produktu łódzkiego.

duży, a w jeszcze większym stopniu zmniejszył się udział śląskiego regionalnego produktu brutto w wytworzonym produkcie krajowym<sup>6</sup>. Jednocześnie regionalny produkt *per capita* był stale wyższy od średniej krajowej, chociaż przewaga ta ulegała od 2012 roku zmniejszeniu, a dynamika jego wzrostu była mniejsza niż średnia krajowa. Specyficzna sytuacja występowała w stolicy Śląskiego. Katowice zmniejszyły swój potencjał ludnościowy, a jeszcze wyraźniej także gospodarczy. Stopniowo zmniejsza się też znaczenie Katowic w wytwarzaniu regionalnego produktu brutto. Interpretacja tych zjawisk jest jednak utrudniona. Katowice są głównym miastem konurbacji górnośląskiej, a od lipca 2017 roku są centrum Metropolii Górnośląsko-Zagłębiowskiej. Skutki utworzenia stowarzyszenia metropolitalnego dla wzrostu gospodarczego regionu będzie można oceniać dopiero po kilkunastu latach. W Katowicach intensywnie zmienia się struktura gospodarki, rozwijają się branże wykorzystujące wiedzę, rośnie znaczenie usług wyższego rzędu, a przede wszystkim znaczenie kultury w rozwoju miasta, podnosi się jakość życia. Zmiany procesów gospodarczych regionu śląskiego są jednak skomplikowane i wymagają szczegółowych analiz.

Z pozostałych województw trzeciego typu warte scharakteryzowania są dwa: świętokrzyskie i opolskie. W drugiej dekadzie obecnego wieku w województwach tych utrzymał się wyraźny spadek potencjału demograficznego i gospodarczego, a jednocześnie dynamika regionalnego produktu brutto *per capita* była stale niższa niż średnia krajowa. Podobna sytuacja wystąpiła także w Lubelskim, gdzie również wystąpił spadek potencjału demograficznego i gospodarczego, ale dynamika wzrostu PKB *per capita* była jednak wyższa niż w Świętokrzyskiem.

W trzecim typie trajektorii rozwoju regionów zidentyfikowanych przez R. Domańskiego [2011] występowały trzy województwa, których stolicami były metropolie Wrocławia, Łodzi i Katowic. W drugiej dekadzie obecnego wieku można zaobserwować pozytywne oddziaływanie metropolii na rozwój regionu dolnośląskiego, oddziaływanie Łodzi na wzrost gospodarczy województwa łódzkiego jest ograniczone, natomiast znaczenie Katowic dla trajektorii rozwoju regionu śląskiego można rozpatrywać jedynie, biorąc pod uwagę całą metropolię śląską.

Wskazane przez R. Domańskiego [2011] cechy kodu rozwojowego systemu regionalnego Polski do 2017 roku uległy niewielkim przekształceniom. Utrzymała się zależność dynamiki wzrostu od efektów rozwoju z okresów wcześniejszych. Potwierdzeniem tego jest utrzymująca się przewaga regionu mazowieckiego, tak w zakresie potencjału demograficznego, jak i gospodarczego, jednak w odniesieniu do potencjału gospodarczego przewaga Mazowieckiego w kraju zaczęła się zmniejszać. Zidentyfikowane trzy względne progi rozwojowe odzwierciedlające specyficzne cechy przestrzennego zagospodarowania Polski wydają się, poza kilkoma wyjątkami, utrwalone. Do grupy regionów powyżej pierwszego progu,

6 Znacząco zmienia się struktura gospodarki województwa – zmniejsza się rola przemysłu wydobywczego, a rośnie rola usług – w 2000 roku górnictwo dostarczyło 13,3%, a w 2016 roku już tylko 9,6% śląskiego WDB.

oddzielającego województwa o dużym potencjale społeczno-gospodarczym i szybkiej dynamice wzrostu, w drugiej dekadzie XXI wieku można dołączyć województwo dolnośląskie, gdzie potencjał ludnościowy ustabilizował się, a jednocześnie znacząco wzrósł potencjał gospodarczy. Drugi próg oddziela grupę województw o najmniejszej dynamice wzrostu. W tej grupie znalazło się m.in. województwo podkarpackie, w którym do 2017 roku ustabilizował się potencjał demograficzny, a w niewielkim stopniu zmniejszył się udział w wytwarzanym produkcie krajowym brutto. Natomiast trzeci próg rozwojowy oddziela zróżnicowane regiony, także takie, które charakteryzowały się zmniejszającym się potencjałem demograficznym i pojawiającymi się spadkami potencjału gospodarczego. Do tej grupy województw R. Domański zaliczył między innymi Łódzkie, Śląskie, Świętokrzyskie, Opolskie i Lubelskie. Do 2016 roku dynamika spadku potencjału gospodarczego została zahamowana w Łódzkim oraz Podlaskiem. Utrzymał się natomiast spadek potencjału zarówno demograficznego, jak i gospodarczego w Śląskiem.

W procesie przekształceń systemu regionalnego rozwoju Polski, w pierwszej fazie, określonej przez R. Domańskiego jako faza dopełniająca, ujawniło się po siedmiu-ośmiu latach przesunięcie województwa dolnośląskiego do grupy regionów o przyspieszonej dynamice wzrostu. Wydaje się, że w następnych latach można spodziewać się dołączenia do tej grupy regionu śląskiego i łódzkiego.

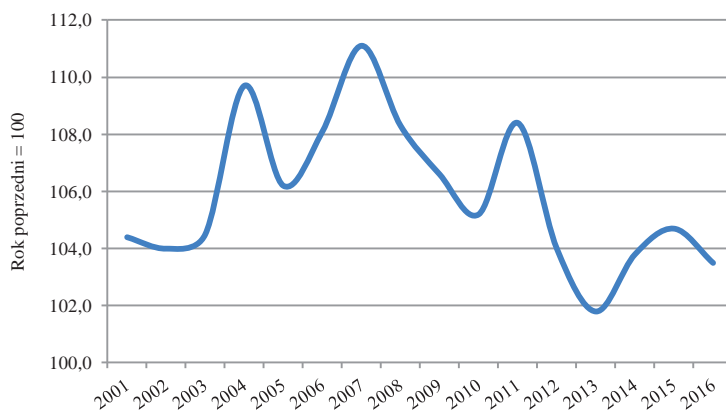
## Wahania wzrostu gospodarczego Polski i wybranych regionów

W wartościach bezwzględnych PKB *per capita* w Polsce stale wzrastał, zarówno w cenach bieżących, jak i stałych, a także w wartościach siły nabywczej. Dynamika wzrostu PKB *per capita* była jednak regionalnie zróżnicowana i wykazywała wyraźne wahania. Jedyne w Świętokrzyskiem dynamika ta jednorazowo (2013) była ujemna. Wahania dynamiki wzrostu są zjawiskiem naturalnym; w ekonomii obrazują cykliczność bądź oscylacje wzrostu gospodarczego. Cykle koniunkturalne tempa wzrostu gospodarczego mogą występować również w regionach, chociaż są trudne do zidentyfikowania. Długie fale cyklu Kondratiewa, średniookresowe cykle Juglarsa i krótkookresowe cykle Kitchina<sup>7</sup> nakładają się na siebie. Każdy z cykli składa się z fazy spadku (recesji bądź kryzysu) i fazy wzrostu (ekspansji). Regionalne cykle krótkookresowe (w mezoskali) mogą być trudne do zidentyfikowania, ponieważ na ich przebieg nakładają się cykle średniookresowe, a dodatkowo także zmiany periodyczne, sezonowe oraz wahania przypadkowe. Cykle koniunkturalne wzrostu gospodarczego w skali kraju mogą być

7 Okres trwania krótkiego cyklu gospodarki USA określono na 3,48 lat (dla okresu 1857–1937), a gospodarki angielskiej nieco ponad cztery lata (dla okresu 1960–1973) [Woźniak, 2004].



modyfikowane działaniami interwencyjnymi polityki gospodarczej państwa. Należy podkreślić, że na przebieg regionalnych cykli koniunkturalnych wpływa nie tylko krajowa polityka regionalna, ale także wewnętrzna polityka regionów, nawet jeżeli mają one ograniczoną samodzielność – w Polsce województwa to regiony o statusie rządowo-samorządowym. Prowadzona polityka wewnątrzregionalna i przygotowywane strategie rozwoju regionów odzwierciedlają zdolność adaptacji do zmian zewnętrznych, a także gotowość i umiejętność władz do wykorzystywania szans z otoczenia. W Polsce dotyczyły one głównie zdolności do aplikowania i umiejętności właściwego wykorzystywania przedakcesyjnych i unijnych środków pomocowych w procesie wzrostu poszczególnych regionów.



**Rys. 1.** Dynamika produktu krajowego brutto *per capita* Polski

**Źródło:** opracowanie własne na podstawie danych GUS.

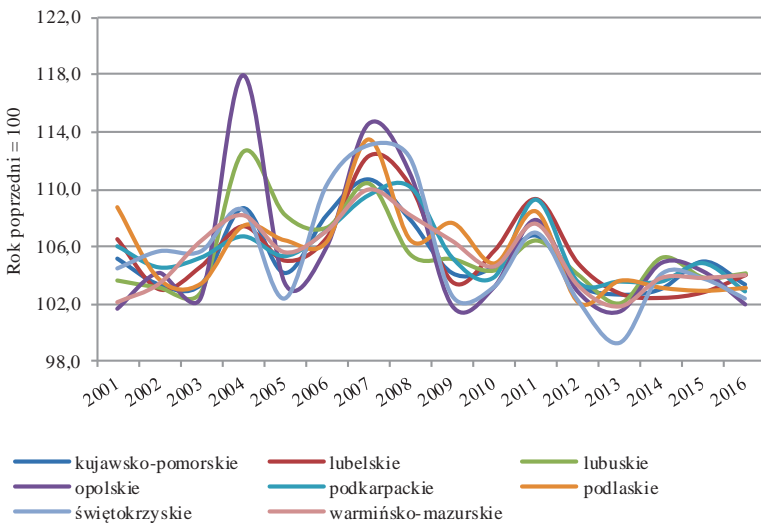
Wykres zmian dynamiki PKB *per capita* Polski po 2000 roku ujawnia trzy względnie wysokie wierzchołki wzrostu (rys. 1), które odzwierciedlają korzystne efekty koniunktury i są oddzielone okresami spadku dynamiki zgodnie z koncepcją cykli koniunkturalnych. Pierwszy wierzchołek ujawnia się w 2004 roku i następuje po fazie spadku, ostrym obniżeniu dynamiki w roku poprzednim – amplituda fali wzrostu między rokiem 2003 a 2004 była bardzo wysoka. Kolejny, drugi wierzchołek wzrostu w Polsce, pojawia się w 2007 roku, ale amplituda nie jest już tak duża jak przed pierwszym wierzchołkiem. Kolejny, trzeci wierzchołek wzrostu w 2011 roku był niższy niż poprzednie, a fala wzrostu mniej stroma – amplituda fali między 2010 a 2011 była wyraźnie mniejsza niż poprzednio. Najbardziej znaczący spadek fali dynamiki wzrostu wystąpił w latach 2013–2014, chociaż w 2015 r. pojawił się kolejny mikrowierzchołek. Wykres pokazuje niewielką asymetryczność fal wzrostu. Była ona szczególnie widoczna w pierwszej fazie, a nieco słabiej ujawniła się także w drugiej i w trzeciej.

Fale dynamiki zmian PKB *per capita* w poszczególnych województwach nawiązywały do obrazu zmian kraju, ale wykazywały wiele odrębności i specyfikę wynikającą z sytuacji zastanej w okresie początkowym. Osobno charakteryzuje się

województwa, których stolicom nie można przypisać miana metropolii ponadregionalnych (pierwsza grupa), i województwa, których stolice były metropoliami ponadregionalnymi (druga grupa).

Analizę rozpoczynamy od grupy województw, których stolice nie były metropoliami ponadregionalnymi (rys. 2).

Największe wahania dynamiki wzrostu PKB *per capita* w tej grupie regionów występowały w województwie opolskim, gdzie podobnie jak w kraju, ujawniły się trzy wyraźne wierzchołki fali. Pierwszy wierzchołek wystąpił w 2004 roku po bardzo głębokim załamaniu w roku poprzednim (PKB *per capita* między 2003 a 2004 wzrósł prawie o 18%), ale już w następnym roku dynamika znacząco spadła. Amplituda fali wzrostu Opolskiego w tym okresie była największa wśród wszystkich regionów polskich. Fala gwałtownie wzrosła w fazie ekspansji – prawdopodobnie jako krótkotrwały efekt akcesji Polski do UE, ale w kolejnym roku gwałtownie spadła (prawie o 15,5 pkt). Kolejny wierzchołek wystąpił w 2007 roku, był jednak nieco niższy niż poprzedni. Amplituda fali wzrostu była nadal bardzo duża i asymetryczna – większa dynamika występowała w fazie wstępującej niż w fazie zstępującej. Krater spadku dynamiki był również znaczący. Kolejny, trzeci wierzchołek, wystąpił w 2011 roku, po głębokim obniżeniu w 2009 roku, ale był niższy niż poprzedni, i niższy niż w kraju. Asymetryczność fali dynamiki wzrostu była mniejsza niż poprzednio. Po krótkim okresie wzrostu dynamika obniżyła się i osiągnęła poziom porównywalny do okresu sprzed akcesji do UE. Obserwowane cechy zmian dynamiki PKB *per capita* potwierdzają trudną sytuację gospodarczą Opolskiego zidentyfikowaną wcześniej przez R. Domańskiego [2011] w regionalnym kodzie rozwojowym. Wzrost gospodarczy Opolskiego jest nadal niestabilny, a region traci potencjał demograficzny i gospodarczy.



**Rys. 2.** Dynamika PKB *per capita* pierwszej grupy województw

**Źródło:** opracowanie własne na podstawie danych GUS.



Mniejsze wahania dynamiki wzrostu PKB *per capita* niż w Opolskiem wystąpiły w pozostałych województwach pierwszej analizowanej grupy regionów, chociaż we wszystkich można zidentyfikować, wyższe bądź niższe, trzy wierzchołki fali dynamiki wzrostu. W Lubuskim grzbiet fali pierwszego wierzchołka z 2004 roku pojawił się również po bardzo silnym obniżeniu w roku poprzednim. W kolejnym roku spadek fali był jednak łagodniejszy, a kolejny wierzchołek (2007) niższy niż w Opolskiem. Amplituda fali była nieco mniejsza niż w Opolskiem i wyraźnie asymetryczna – wskaźniki wzrostu w fazie wstępującej były wyższe niż w fazie zstępującej. Kolejny wierzchołek dynamiki wzrostu Lubuskiego był nieco niższy, a jego amplituda także mniejsza niż w Opolskiem. Trzeci wierzchołek fali Lubuskiego (2011) był wyraźnie niższy, a amplituda fali mniejsza niż w Opolskiem (rys. 2).

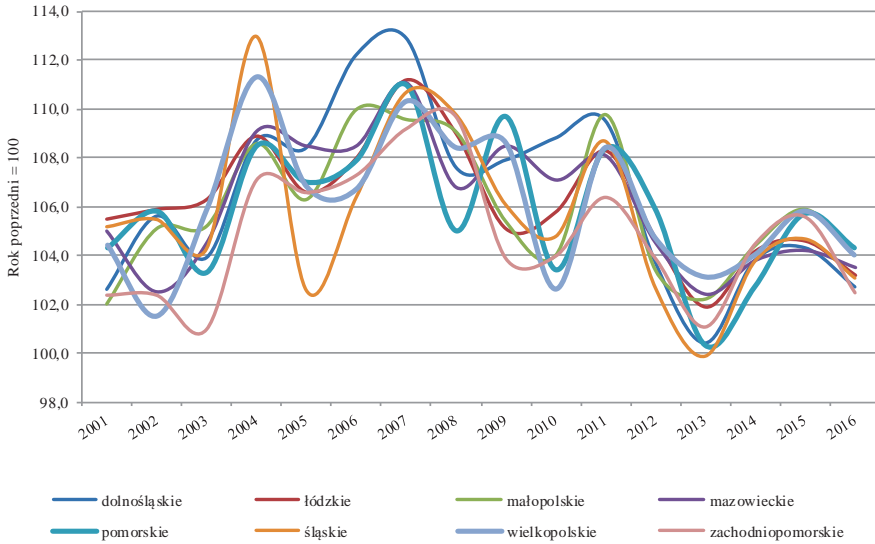
Warto przeanalizować także fale zmian dynamiki wzrostu PKB *per capita* województwa świętokrzyskiego. Pierwszy wierzchołek fali wzrostu (2004) był wyraźnie słabszy niż w Opolskiem i Lubuskim, ale drugi wierzchołek (2007) był już wyraźny i spłaszczony – jego symptomy utrzymały się przez trzy lata (2006–2008). Trzeci wierzchołek (2011) był pod względem wysokości porównywalny do Lubuskiego, ale fala była asymetryczna, nastąpił jej gwałtowny spadek w części zstępującej, a w 2013 roku dynamika wzrostu regionu była ujemna. Zidentyfikowane cechy dynamiki zmian wzrostu gospodarczego sugerują, że sytuacja gospodarcza Świętokrzyskiego do 2016 roku była niestabilna.

W pierwszej grupie regionów (rys. 2) pierwszy wierzchołek fali wzrostu dynamiki PKB *per capita* był najniższy w Podkarpackim oraz Podlaskim i Lubelskiem. Potencjał demograficzny województwa podkarpackiego ustabilizował się dopiero po 2015 roku, a gospodarczy tylko nieznacznie obniżył. Dynamika wzrostu już w początkowym okresie (2001–2003) była wyższa niż średnia krajowa, a trzeci wierzchołek fali (2009) był stosunkowo wysoki przy braku asymetryczności. Drugi wierzchołek wzrostu dynamiki pojawił się w 2010 roku, amplituda nieco wzrosła, a fala zmian była wyraźniej asymetryczna. Trzeci wierzchołek wzrostu Podkarpackiego wystąpił w 2011 roku, amplituda fali była znacząca i faza zstępująca utrzymała się do 2016 roku. Można przyjąć, że województwo podkarpackie nadal znajduje się w fazie dopełniającej, chociaż działania aktywizujące stopniowo przynoszą pozytywne efekty wzrostu gospodarczego.

W drugiej grupie województw fale dynamiki PKB *per capita* są mniej zbliżone do wykresu krajowego, a przebieg zmian wyraźnie bardziej skomplikowany (rys. 3). Wierzchołki wzrostu dynamiki są łagodniejsze, a najbardziej skomplikowane zmiany dynamiki wzrostu obserwowano w Zachodniopomorskim i Śląskiem. Jednocześnie występowały wyraźne przesunięcia fal wierzchołków wzrostu dynamiki w stosunku do sytuacji krajowej. Najbardziej wyraźne przesunięcia były widoczne w Mazowieckiem i Dolnośląskiem.

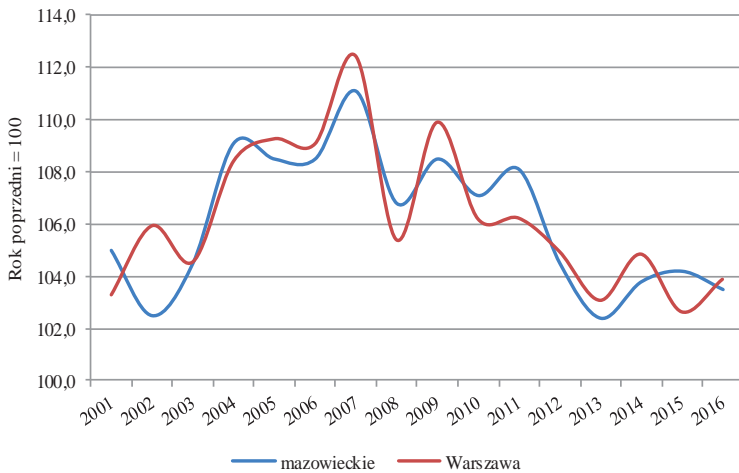
Szczegółowej analizie poddano w tej grupie województw: mazowieckie, małopolskie, dolnośląskie i wielkopolskie, porównując fale dynamiki PKB *per capita* regionu jako całości z falą dynamiki podregionu centralnego, wielkiego miasta

pełniącego funkcję metropolii. Możemy przyjąć, że metropolie wybranych do analizy regionów w dużym stopniu decydowały o przewadze konkurencyjnej danego regionu [Gaczek 2006, 2010].



**Rys. 3.** Dynamika zmian PKB *per capita* drugiej grupy województw

**Źródło:** opracowanie własne na podstawie danych GUS.



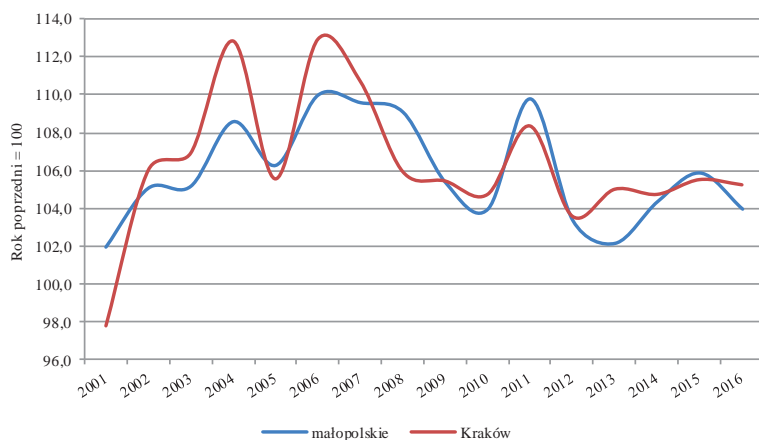
**Rys. 4.** Dynamika PKB *per capita* w województwie mazowieckim

**Źródło:** opracowanie własne na podstawie danych GUS.

Fala wzrostu dynamiki PKB *per capita* Warszawy wykazywała wyraźnie większe wahania – większe amplitudy, niż fala wzrostu tej dynamiki dla województwa (rys. 4). Fala dynamiki wzrostu Warszawy pokazuje trzy wierzchołki:

1) stosunkowo niski w 2004 roku, przy dużej amplitudzie i wyraźnej asymetryczności fali; 2) wysoki wierzchołek w 2007 roku i 3) słabo zaznaczający się wierzchołek w 2011 roku. Fala dynamiki wzrostu województwa jest odmienna w początkowym okresie i po roku 2011. Dynamika wzrostu w roku akcesji do UE była zbliżona do średniej krajowej, podobnie jak w 2007 roku, ale proces przebiegał bardziej dynamicznie w regionie metropolitalnym Warszawy niż w województwie. Występowały istotne różnice przebiegu zmian wzrostu między regionem stołecznym a województwem<sup>8</sup>. W 2004 roku różnice te były stosunkowo niewielkie, natomiast już w 2007 roku nastąpiło w Warszawie wyraźne przyspieszenie, które powtórzyło się w roku 2010.

Fala dynamiki wzrostu PKB *per capita* województwa małopolskiego również wykazuje odmienny przebieg dla metropolii i regionu (rys. 5). Należy pamiętać, że rola Krakowa w budowaniu przewagi konkurencyjnej Małopolskiego była mniejsza niż rola Warszawy w Mazowieckiem.



**Rys. 5.** Dynamika PKB *per capita* w województwie małopolskim

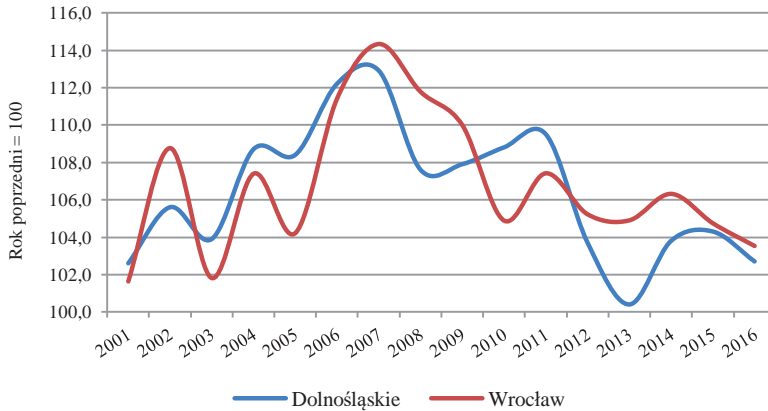
**Źródło:** opracowanie własne na podstawie danych GUS.

Fala wzrostu dynamiki PKB *per capita* Krakowa pokazuje bardzo wyraźne trzy wierzchołki w latach: 2004, 2007 i 2011. Faza pierwsza 2001–2004 jest wyraźnie asymetryczna – wzrost rozpoczął się w 2001 roku, a amplituda fali była bardzo duża. Spadek dynamiki wzrostu po 2004 roku był bardzo głęboki – większy w mieście centralnym niż w regionie. Fala wzrostu w drugiej fazie (recesja 2005) potwierdza asymetryczność fali. Po spadku dynamiki wzrostu od 2008 roku fala wykazuje wyraźne spłaszczenie, wysokość trzeciego wierzchołka (2011) dla Krakowa jest niższa

8 Warto przypomnieć, że w Warszawie w 2016 roku wytworzono prawie 59% produktu brutto województwa mazowieckiego; jednocześnie w 2017 r. Warszawę zamieszkiwało 32,8% ludności województwa, a udział Warszawy w potencjale demograficznym mazowieckiego stale wzrastał.

niż dla województwa małopolskiego. Może to sugerować rosnące znaczenie metropolii krakowskiej dla wzrostu gospodarczego regionu małopolskiego.

Jeszcze inny obraz fal dynamiki wzrostu PKB *per capita* pokazują wykresy dla regionu dolnośląskiego i Wrocławia (rys. 6).



**Rys. 6.** Dynamika PKB *per capita* w województwie dolnośląskim

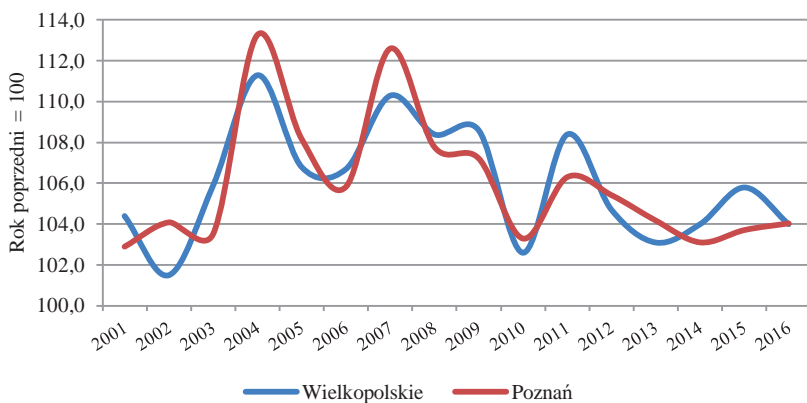
**Źródło:** opracowanie własne na podstawie danych GUS.

W Dolnośląskiem i samym Wrocławiu pierwszy wierzchołek fali wzrostu wystąpił już w 2002 roku, a faza recesji ujawniła się wyraźnie w 2003 – w województwie fala miała wyraźnie asymetryczny przebieg, była płytsza, natomiast amplituda fali dla Wrocławia była wyraźnie większa. Drugi wierzchołek fali wzrostu w Dolnośląskiem pojawił się w 2004 roku i był wyższy niż we Wrocławiu. Przebieg fal wzrostu sugerować może też, że realny, kulminacyjny poziom wzrostu zarówno Wrocławia, jak i regionu dolnośląskiego, wystąpił dopiero w 2007 roku, a następnie zaznaczył się spadek dynamiki spowodowany kryzysem światowym – wyraźnie widoczny w regionie w 2008, a w mieście w 2010 roku. Nieco niższe wierzchołki fal wzrostu ujawniły się w 2011 roku, a fala wzrostu województwa miała wyraźnie asymetryczny charakter. Obraz dynamiki wzrostu PKB *per capita* może odzwierciedlać specyficzną sytuację regionu wynikającą ze znaczenia dochodów pochodzących z wydobycia i przetwarzania surowców mineralnych w jednym z podregionów<sup>9</sup>.

Fale dynamiki wzrostu PKB *per capita* Wielkopolskiego są zbliżone do przebiegu fal kraju (por. rys. 1 i 7). Również w województwie wielkopolskim pojawiają się trzy wyraźne wierzchołki dynamiki wzrostu. Wierzchołki dla Poznania w 2004 i 2007 roku są wyższe niż dla województwa wielkopolskiego, natomiast trzeci wierzchołek (2011) był wyższy dla regionu niż dla miasta centralnego. Przy mniejszym niż w przypadku roli Warszawy bądź Krakowa udziale miasta centralnego w potencjale gospodarczym województwa, stosunkowo nieznaczne różnice fal dynamiki wzrostu są uzasadnione. Wydaje się, że region charakteryzuje się

9 Patrz więcej na ten temat [Gaczek, Kisiąta, 2017].

względny zrównoważeniem wewnętrznym, a impulsy wzrostu z miasta centralnego stopniowo przesuwają się do podregionu poznańskiego i innych podregionów województwa.



**Rys. 7.** Dynamika PKB *per capita* w województwie wielkopolskim  
**Źródło:** opracowanie własne na podstawie danych GUS.

## Podsumowanie

Celem opracowania była identyfikacja głównych cech przekształceń układu regionalnego kraju po 2000 roku. Zidentyfikowane wcześniej różnice trajektorii rozwoju regionów wydają się utrwalone. W fazie określonej przez R. Domańskiego [2011] jako faza dopełniająca nastąpiło przesunięcie województwa dolnośląskiego do grupy regionów wysokorozwiniętych. Stopniowe pozytywne zmiany obserwuje się także w Śląskiem, Łódzkim oraz Podkarpackim. Niekorzystna sytuacja wzrostu gospodarczego utrzymała się w Opolskim i Świętokrzyskim. Można więc potwierdzić, że kod rozwojowy systemu regionalnego Polski jest tylko w niewielkim stopniu modyfikowany (wzrost potencjału gospodarczego Dolnośląskiego).

Fale dynamiki wzrostu produktu krajowego brutto *per capita* w Polsce i w województwach pokazują bardzo wyraźne wahania cykliczne. Wśród tych wahań w skali kraju ujawniły się trzy wierzchołki wzrostu. Fale wzrostu pierwszej grupy województw (bez metropolii) są wyraźnie zbliżone do przebiegu fal dynamiki wzrostu Polski. Przebieg fal dynamiki wzrostu PKB *per capita* drugiej grupy województw (z metropoliami) jest bardziej skomplikowany i najczęściej odmienny od fal wzrostu kraju.

W ciągu szesnastu branych pod uwagę lat występują wyraźne, cykliczne okresy wzrostu, ożywienia gospodarczego i okresy recesji. Wierzchołki fal dynamiki wzrostu poszczególnych województw najczęściej nawiązują do sytuacji zewnętrznej

– akcesji do Unii Europejskiej i ożywienia po kryzysie światowym. Analiza nie pozwala szczegółowo określić średniookresowego cyklu koniunkturalnego dla poszczególnych województw. Zidentyfikowane zmiany mogą być punktem wyjścia dla dalszych analiz. Konieczne wydaje się także uzupełnienie analizy regionalnych cykli koniunkturalnych dalszymi wskaźnikami.

## Bibliografia

- Domański R., 2011, *Długookresowe tendencje w rozwoju regionalnego systemu gospodarki polskiej. Próba identyfikacji kodu rozwojowego*, [w:] J. Kleer, A. P. Wierzbicki, Z. Strzelecki, L. Kuźnicki, *Wizja przyszłości Polski: studia i analizy*, t. 2, *Gospodarka i środowisko*, Komitet Prognoz „Polska 2000 Plus” przy Prezydium PAN, Warszawa, s. 184–213.
- Gaczek W. M., 2006, *Polaryzacja czy wyrównywanie szans rozwoju gospodarczego w regionach Polski*, [w:] S. Korenik, K. Wilk (red.), *Gospodarka – przestrzeń – rozwój*, Prace Naukowe AE we Wrocławiu nr 1143, Wydawnictwo AE we Wrocławiu, Wrocław, s. 23–37.
- Gaczek W. M., 2010, *Metropolia jako źródło przewagi konkurencyjnej gospodarki regionu*, „Acta Universitatis Lodzianensis. Folia Oeconomica”, nr 246, s. 5–23.
- Gaczek W. M., Kisiała W., 2017, *Regional Convergence and Divergence in Poland*, Wydawnictwo KPZK PAN, „Studia Regionalia”, vol. 50, s. 63–85.
- Gaczek W. M., Komorowski J., 2006, *Przewaga konkurencyjna gospodarki wielkiego miasta w regionie*, [w:] J. Słodczyk, E. Szafranek (red.), *Kierunki przekształceń struktury gospodarczej i społeczno-demograficznej miast*, Wydawnictwo Uniwersytetu Opolskiego, Opole, s. 47–70.
- Gaczek W. M., Rykiel Z., 2000, *Konkurencyjność regionów a ich adaptacyjność*, [w:] S. Ciok, D. Ilnicki (red.), *Przekształcenia regionalnych struktur funkcjonalno-przestrzennych*, Uniwersytet Wrocławski, Wrocław, s. 113–122.
- Woźniak M. G., 2004, *Wzrost gospodarczy. Podstawy teoretyczne*, Wydawnictwo AE w Krakowie.