

*Witold Śmigielski**

STUDENCI I UCZELNIE WYŻSZE W ŁODZI I INNYCH WIELKICH MIASTACH POLSKICH W LATACH 2004–2008 (KONTEKST EUROPEJSKI)

Wstęp

W dobie tzw. „gospodarki opartej na wiedzy” powszechność oraz jakość kształcenia, szczególnie na poziomie akademickim, ma kluczowe znaczenie dla rozwoju gospodarczego kraju. Fakt utrzymywania się tendencji rosnącej dla współczynników sekularyzacji w Europie i w Polsce może zapewne napawać optymizmem. Powinno także cieszyć to, że w ostatnich latach, mimo niekorzystnych zmian w strukturze demograficznej, w większości miast Europy obserwowany jest wzrost liczby studentów szkół wyższych. Dynamiczny rozwój sektora prywatnego w Polsce, który stał się naturalnym skutkiem zmian jakie dokonały się w Polsce po 1989 roku, przyczynił się także w sposób znaczący do rozwoju niepublicznych uczelni wyższych. Powstanie tych uczelni rozszerzyło nie tylko ofertę studiów dla młodych ludzi, ale także stworzyło nowe miejsca pracy dla nauczycieli akademickich.

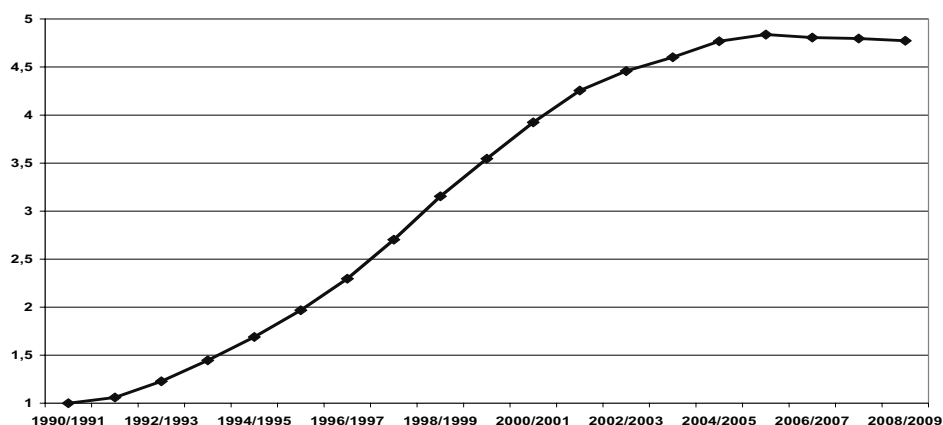
Celem podjętej analizy jest nakreślenie ogólnych trendów i prawidłowości w rozwoju uczelni wyższych w Łodzi, Krakowie, Poznaniu i Wrocławiu na tle innych wielkich miast w Europie Zachodniej i Środkowej oraz Unii Europejskiej.

1. Wzrost liczby studentów oraz rozwój uczelni niepublicznych w Polsce w latach 1990–2008

Zmiany polityczno-gospodarcze, które dokonały się w naszym kraju w 1989 roku wpłynęły w sposób znaczący na sytuację w polskim szkolnictwie wyższym oraz zapoczątkowały jego gwałtowny rozwój. Przekształcenie polskiej gospodarki z centralnie planowanej na gospodarkę rynkową, początki tworzenia tzw.

* Mgr, Zakład Demografii i Gerontologii Społecznej, Uniwersytet Łódzki.

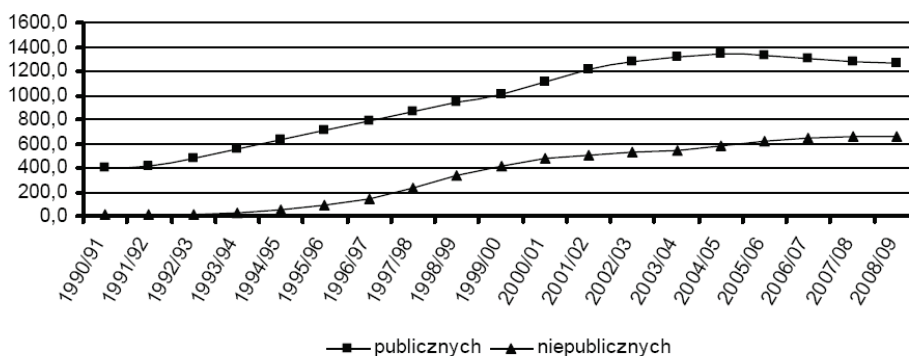
„gospodarki opartej na wiedzy”, a w konsekwencji stworzenie konkurencji na rynku pracy zmusiły młodzież w naszym kraju do zwiększenia swojego zainteresowania podjęciem studiów wyższych. Szybko się bowiem okazało, że w gospodarce rynkowej ludzie lepiej wykształceni otrzymują lepsze propozycje pracy oraz większe zarobki. Co ważne, rozwijająca się gospodarka rynkowa zgłaszała bardzo wysokie zapotrzebowanie na młodą, dynamiczną i dobrze wykształconą siłę roboczą. Te właśnie zjawiska i procesy stały się jednymi z głównych przyczyn niemal pięciokrotnego wzrostu liczby studentów w Polsce, który dokonał się w naszym kraju na przełomie ostatnich dekad (1990–2009). Dynamikę wzrostu liczby studentów zawiera wykres 1.



Wykres 1. Dynamika wzrostu liczby studentów w Polsce w latach 1990–2008

Źródło: Obliczenia własne na podstawie danych GUS.

Bardziej szczegółową analizę sytuacji zawiera wykres 2, który prezentuje zmianę liczby studentów w Polsce z podziałem na uczelnie publiczne i niepubliczne. Zarówno uczelnie państwowe, jak i prywatne charakteryzowały się w latach 1990–2005 rosnącym trendem liczby studentów i swoistą stabilizacją sytuacji w latach 2005–2009. Analiza wykresu pokazuje także, że chociaż stosunek liczby studentów uczelni publicznych do liczby studentów uczelni niepublicznych cechuje się tendencją malejącą, to w dalszym ciągu liczba tych pierwszych jest niemal dwukrotnie wyższa. Wysoki prestiż uczelni państwowych oraz fakt, że są one nieodpłatne to prawdopodobnie dwa główne powody, dla których cieszą się one większym zainteresowaniem wśród studentów.



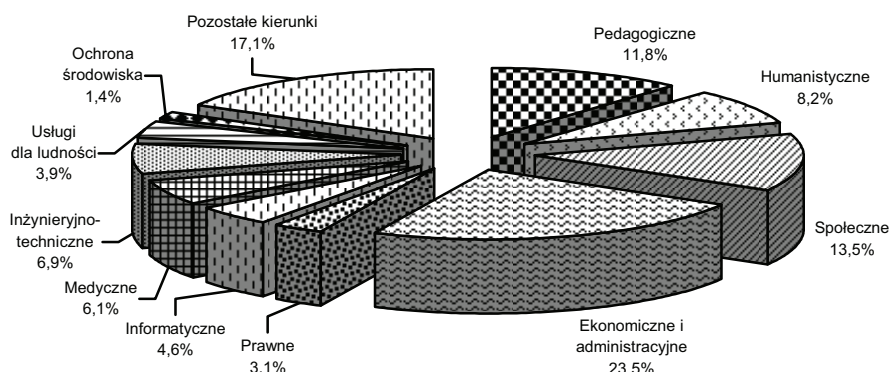
Wykres 2. Studenci w szkołach wyższych publicznych i niepublicznych (w tys. os.)
 Źródło: Zmarzłowski K., Jałowicki P.

Miarą powszechności kształcenia są współczynniki skolaryzacji. W okresie ostatnich osiemnastu lat miary te w szkolnictwie wyższym wzrosły niemal czterokrotnie. W 2008 roku współczynnik skolaryzacji netto wynosił 40,6 (1990 r. – 9,8), natomiast współczynnik skolaryzacji brutto 52,7 (1990 r. – 12,9). Tak intensywny wzrost potwierdza, że powszechność studiowania w Polsce uległa na przełomie ostatnich dwóch dekad znaczącemu zwiększeniu. Niestety, można się też spotkać z argumentacją, że towarzyszy temu zjawisku obniżenie poziomu kształcenia¹. Wykres 3 zawiera podział procentowy typów kierunków studiów pod względem liczebności studentów. Analiza wykresu pokazuje dominujący udział kierunków ekonomicznych i administracyjnych w studenckich preferencjach wyboru kierunku studiów, które to studiował w roku akademickim 2008/2009 niemal co czwarty student. Na drugim miejscu znajdowały się kierunki społeczne, które wybrało ponad 13% studentów, zaś niespełna 12% w danym roku akademickim studiowało kierunki pedagogiczne. Na dalszych miejscach znajdowały się kierunki inżyniersko-techniczne oraz medyczne. Niski odsetek studiujących kierunki matematyczne, przyrodnicze i techniczne należy, niestety, interpretować niekorzystnie. Jak zauważają autorzy raportu UNDP z 2007 roku „Edukacja dla pracy” – w Polsce udział absolwentów nauk matematycznych, przyrodniczych i technicznych na 1000 mieszkańców nadal odbiega na niekorzyść od średniej dla Unii Europejskiej².

¹ Patrz szerzej na: http://praca.gazetaprawna.pl/artykuly/400017,ogromna_liczba_studentow_zaocznych_obniza_jakosc_ksztalcenia.html,2 lub

http://www.gazetaprawna.pl/wiadomosci/artykuly/407605,magister_dzieki_wikipedii.html

² Raport UNDP „Edukacja dla pracy”, s. 24, publikacja dostępna na stronie internetowej: http://europeandcis.undp.org/uploads/public/File/Edukacja_dla_pracy.pdf, dn. 2.09.10



Wykres 3. Studenci w Polsce według grup kierunków studiów w roku akademickim 2008/2009
Źródło: GUS.

Wzrostowi popularyzacji studiowania wśród ludzi młodych towarzyszył wzrost nakładów finansowych rządu na szkolnictwo wyższe, co przedstawia tablica 1. Wydatki budżetu państwa na ten cel cechuje silna tendencja rosnąca. W stosunku do roku 1995, w roku 2008 rząd przeznaczył ponad pięciokrotnie więcej środków finansowych na szkolnictwo wyższe. Także, w przeliczeniu na 1 osobę studiującą, wydatki budżetu państwa na szkolnictwo wyższe cechują się rosnącym trendem, chociaż wzrost ten nie jest już tak duży (w 2008 rząd wydał na szkolnictwo wyższe ponad dwa razy więcej niż w 1995 w przeliczeniu na jedną osobę studiującą).

Tablica 1. Wydatki budżetu państwa na szkolnictwo wyższe w Polsce w latach 1995–2008

Rok	Wydatki budżetu państwa na szkolnictwo wyższe				
	w mln zł	1995 = 1	na 1 studenta	1995 = 1	w % PKB
1	2	3	4	5	6
1995	2 174,7	1,00	2736,70	1,00	0,65
1996	3 002,4	1,38	3237,16	1,18	0,71
1997	3 752,2	1,73	3436,58	1,26	0,73
1998	4 272,3	1,96	3353,57	1,23	0,71
1999	5 070,5	2,33	3541,17	1,29	0,76
2000	5 326,7	2,45	3361,11	1,23	0,72
2001	6 370,7	2,93	3706,60	1,35	0,82
2002	6 829,6	3,14	3793,07	1,39	0,85

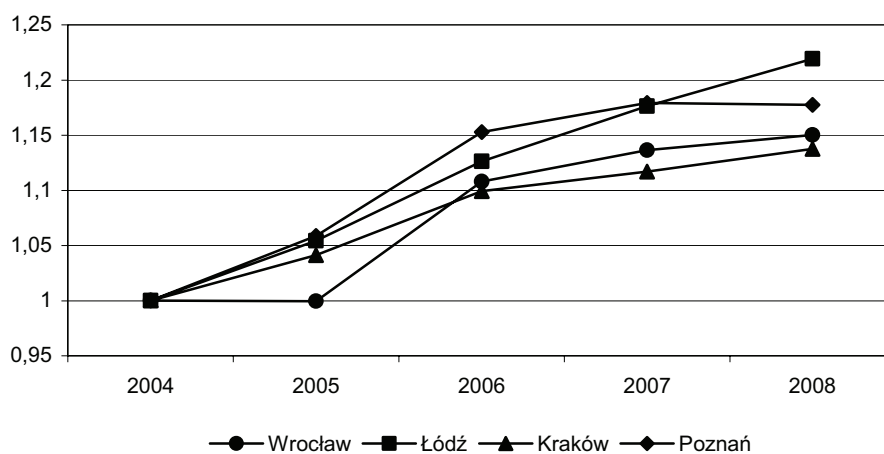
Tablica 1 (cd.)

1	2	3	4	5	6
2003	7 049,2	3,24	3792,58	1,39	0,84
2004	8 829,6	4,06	4584,13	1,68	0,96
2005	9 676,5	4,45	4952,58	1,81	0,99
2006	9 888,7	4,55	5093,47	1,86	0,94
2007	10 701,4	4,92	5523,58	2,02	0,93
2008	11 091,0	5,10	5753,30	2,10	0,88

Źródło: Obliczenia własne na podstawie danych GUS

2. Studenti i uczelnie wyższe we Wrocławiu, Łodzi, Krakowie i w Poznaniu w latach 2004–2008

W latach 2004–2008 liczba studentów w Polsce cechowała się stabilnością (od 2005 odnotowywany jest nawet jej niewielki spadek z 1,95 mln w 2005 do 1,93 mln w roku 2008). Na wykresie 4 zobrazowana jest natomiast rosnąca tendencja liczby studentów w Łodzi, Krakowie, Wrocławiu i Poznaniu.

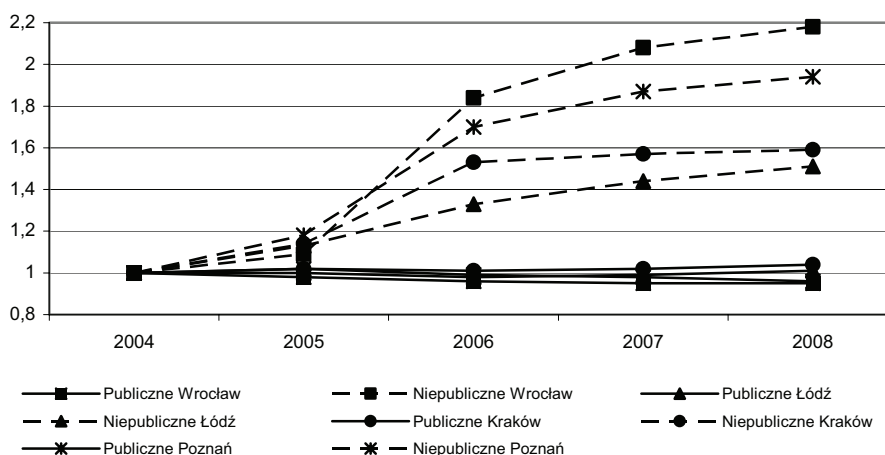


Wykres 4. Dynamika wzrostu liczby studentów, 2004=1

Źródło: Obliczenia własne na podstawie danych GUS

Analiza wykresu pokazuje, że w każdym z omawianych czterech miast odnotowano w okresie 2004–2008 wzrost całkowitej liczby studentów, który wyniósł od około 15% (Wrocław, Kraków), do ponad 20% (Łódź). Wzrost ten jest

jednak spowodowany dynamicznym rozwojem uczelni niepublicznych, bowiem liczba studentów na państwowych uczelniach w omawianym okresie cechowała się stabilnością, lub nawet niewielkim spadkiem (patrz wykres 5).



Wykres 5. Dynamika wzrostu liczby studentów uczelni publicznych i niepublicznych, 2004 = 1
Źródło: Obliczenia własne na podstawie danych GUS.

Największy procentowy przyrost liczby studentów uczelni niepublicznych (na wykresie linia przerywana) odnotowano w omawianym okresie we Wrocławiu i w Poznaniu, gdzie liczba studentów niemal się podwoiła, najniższy w Łodzi (wzrost o 50%). Natomiast zmiany liczebności studentów uczelni państwowych w omawianych latach nie przekraczały 5%.

Porównując te cztery miasta pod względem liczby studentów, na pierwszym miejscu znajduje się Kraków, w którym w październiku 2008 roku studiowało ponad 198 tys. osób, na drugim Wrocław – niespełna 165 tys., na trzecim Wrocław – 156 tys., zaś na ostatnim Łódź z liczbą studentów bliską 146 tys. Z pewnym przybliżeniem można stwierdzić, że liczba studentów w omawianych czterech miastach kształtowała się w 2008 roku pomiędzy 150 tys. a 200 tys. Jest pewnym zaskoczeniem, że Łódź, która w ujęciu całościowym posiadała najniższą liczbę studentów, cechuje się najwyższą liczbą studentów uczelni niepublicznych (ponad 75 tys.), którzy stanowią w tym mieście blisko 52% ogółu studentów. W pozostałych trzech miastach udział procentowy studentów uczelni niepublicznych wśród studentów ogółem wynosi odpowiednio 25% w Krakowie, 31% we Wrocławiu i 37% w Poznaniu.

Badając zmianę udziału procentowego studentów studiów stacjonarnych wśród studentów ogółem w omawianych czterech miastach w latach 2004–2008 zauważyć można pewną prawidłowość – udział studentów stacjonarnych wśród studentów ogółem w omawianym okresie powiększał się na uczelniach publicznych we wszystkich czterech miastach (od około 55–60% w roku 2004, do 62–65% w 2008), natomiast na uczelniach niepublicznych we wszystkich czterech miast uległ zmniejszeniu i wynosił w 2008 roku 8% (w Łodzi) i blisko 30% (w Krakowie). Biorąc pod uwagę fakt, że uczelnie państwowe cechują się wysokim udziałem studentów studiów stacjonarnych wśród studentów ogółem, zaś uczelnie prywatne niskim, to w omawianych czterech miastach dysproporcja ta uległa jeszcze zwiększeniu.

Tablica 2 zawiera porównanie Wrocławia, Krakowa, Łodzi i Poznania pod względem najczęściej wybieranych uczelni oraz zawiera podstawowe charakterystyki każdej z nich.

Dokonując interpretacji danych zawartych w tablicy 2 można zauważyć, że we wszystkich tych czterech miastach najczęściej wybieraną uczelnią był Uniwersytet (od 31 do 55% ogółu studentów uczelni państwowych). Na Uniwersytecie Łódzkim studiowało w 2008 roku ponad połowa ogółu łódzkich studentów uczelni publicznych. Na drugim miejscu znajdowały się w każdym z czterech miast uczelnie techniczne (zazwyczaj Politechniki, w Krakowie – Akademia Górniczo-Hutnicza). Na tych uczelniach studiowało w 2008 roku blisko 30% ogółu studentów uczelni publicznych (najniższy ich udział odnotowano w Poznaniu – 17%). Na uczelniach ekonomicznych studiowało w 2008 roku między 10% a 15% ogółu studentów państwowych uczelni (Łódź nie posiada osobnej państwowej uczelni ekonomicznej, natomiast wydział Ekonomiczno-Socjologiczny jest jednostką Uniwersytetu Łódzkiego). Na uczelniach medycznych kształciło się w omawianym roku od 5% do 10% ogółu studentów państwowych uczelni (Kraków nie posiada osobnej państwowej uczelni medycznej, natomiast na w ramach Uniwersytetu Jagiellońskiego istnieje wydział medyczny). Porównując lata 2008 i 2004 pod względem preferencji wyboru przez studentów uczelni wyższych dostrzec należy większe zainteresowanie studentów uczelniami medycznymi (na Uniwersytecie Medycznym w Łodzi, oraz Akademii Medycznej w Poznaniu nastąpił wzrost liczby studentów o blisko 40%), zaś na pozostałych uczelniach nie dostrzega się większych zmian.

Tablica 2. Charakterystyka Wrocławia, Łodzi, Krakowa i Poznania pod względem najczęściej wybieranych uczelni

Wyszczególnienie	% og. st. uczel. pań.		% kobiet		% stacjonarnych	
	2004	2008	2004	2008	2004	2008
Wrocław						
Uniwersytet Wrocławski	36,41	34,12	65,91	66,90	43,89	55,55
Politechnika Wrocławska	28,17	29,87	26,39	26,83	82,23	82,30
Uniwersytet Ekonomiczny we Wrocławiu	15,56	16,83	67,25	61,63	46,06	50,88
Akademia Medyczna we Wrocławiu	3,93	4,79	73,33	73,49	78,69	79,33
Pozostałe	15,93	14,40	x	x	x	x
Łódź						
Uniwersytet Łódzki	57,06	55,90	66,53	66,68	48,78	58,14
Politechnika Łódzka	30,11	28,00	35,88	35,99	72,07	72,11
Uniwersytet Medyczny w Łodzi	8,65	11,99	72,48	72,67	5,49	64,80
Pozostałe	4,18	4,11	x	x	x	x
Kraków						
Uniwersytet Jagielloński w Krakowie	27,98	31,09	67,85	68,21	64,40	65,30
Akademia Górniczo-Hutnicza w Krakowie	20,86	21,10	30,29	29,50	64,44	70,29
Politechnika Krakowska	12,03	10,02	27,38	28,42	64,02	68,06
Uniwersytet Ekonomiczny w Krakowie	14,69	13,88	66,16	62,99	37,62	48,89
Pozostałe	24,44	23,91	x	x	x	x
Poznań						
Uniwersytet w Poznaniu	46,49	44,98	66,94	67,55	53,31	60,68
Politechnika Poznańska	17,75	17,31	24,20	22,26	64,29	64,61
Uniwersytet Ekonomiczny w Poznaniu	12,53	11,63	68,44	60,20	48,89	57,67
Uniwersytet Medyczny w Poznaniu	5,31	7,95	79,11	76,60	70,73	68,07
Pozostałe	17,92	18,13	x	x	x	x

Źródło: Obliczenia własne na podstawie danych GUS.

Najsilniejszym wskaźnikiem feminizacji cechują się uczelnie medyczne, na których blisko 3/4 studentów stanowią kobiety natomiast na uniwersytetach studentki stanowią blisko 2/3 ogółu studentów. Odwrotna sytuacja ma miejsce na uczelniach technicznych, gdzie mężczyźni stanowią od 65% do 75% ogółu studiujących. Na większości uczelni w latach 2004–2008 odnotowany został wzrost udziału liczby studentów studiów stacjonarnych wśród studentów ogółem (zmniejszył się jedynie na Uniwersytecie Medycznym w Poznaniu) i na niektórych uczelniach wynosił nawet 10 punktów procentowych (Uniwersytet Wrocławski, Uniwersytet Łódzki oraz Uniwersytet Ekonomiczny w Krakowie). Natomiast najwyższy udział studentów studiów stacjonarnych odnotowano na Politechnice Wrocławskiej – 82%.

Tablica 3. Charakterystyka uczelni muzycznych, artystycznych, teatralnych i sportowych w Krakowie, Łodzi, Poznaniu i Wrocławiu

Nazwa uczelni	% og. st. uczel. pań.		% kobiet		% stacjonarnych	
	2004	2008	2004	2008	2004	2008
Uczelnie muzyczne						
Uniwersytet Muzyczny we Wrocławiu	0,50	0,58	53,68	54,37	83,86	86,33
Akademia Muzyczna w Łodzi	1,01	0,92	56,49	61,11	62,48	67,59
Akademia Muzyczna w Krakowie	0,40	0,41	54,25	54,87	86,48	90,91
Akademia Muzyczna w Poznaniu	0,72	0,72	61,15	57,41	61,66	74,37
Uczelnie artystyczne						
Akademia Sztuk Pięknych we Wrocławiu	0,80	1,00	68,18	69,71	51,60	48,94
Akademia Sztuk Pięknych w Łodzi	1,86	1,59	74,59	74,01	46,72	64,16
Akademia Sztuk Pięknych w Krakowie	0,66	0,78	68,63	70,04	74,29	70,89
Akademia sztuk pięknych w Poznaniu	1,27	1,39	64,57	71,13	48,04	49,93
Uczelnie teatralne						
Państwowa Wyższa Szkoła Filmowa, Telewizyjna i Teatralna w Łodzi	1,32	1,60	38,57	39,25	23,08	29,35
Państwowa Wyższa Szkoła Teatralna w Krakowie	0,24	0,25	50,00	48,93	100,00	100,00
Uczelnie sportowe						
Akademia Wychowania Fizycznego we Wrocławiu	3,63	3,68	51,54	53,63	47,69	68,62
Akademia Wychowania Fizycznego w Krakowie	2,85	3,09	58,04	57,07	49,52	56,04
Akademia Wychowania Fizycznego w Poznaniu	4,09	4,69	47,21	47,79	54,80	63,71

Źródło: Obliczenia własne na podstawie danych GUS.

Tablica 3 zawiera zestawienie podstawowych charakterystyk uczelni muzycznych, artystycznych, teatralnych oraz sportowych w latach 2004 i 2008 w omawianych miastach. Każde z czterech miast posiada własną wyższą uczelnię muzyczną, natomiast udział jej studentów (około 500 osób) wśród ogółu studentów uczelni państwowych nie przekroczył w żadnym z tych miast 1% w roku 2008. Studenci uczelni muzycznych to w większości kobiety (około 55–60%) oraz studenci studiów stacjonarnych (65–90% w roku 2008).

Niemal dwukrotnie większym zainteresowaniem wśród studentów cieszą się uczelnie artystyczne, na których w 2008 roku w omawianych miastach studio- wało od 0,8% do 1,6% (ok. 1000–1500 osób na każdej z uczelni) ogółu studentów uczelni państwowych. Uczelnie artystyczne cechowały się w omawianych latach wysokim wskaźnikiem feminizacji (0,7–0,75). We Wrocławiu i Poznaniu niemal dokładnie połowa studentów tamtejszych uczelni artystycznych studio- wała w trybie dziennym, natomiast w Krakowie i Łodzi studenci studiów stacjo- narnych znacząco przeważali nad studentami niestacjonarnymi. W Poznaniu

i Wrocławiu nie ma państwowych uczelni teatralnych. Państwowa Wyższa Szkoła Teatralna mieści się natomiast w Krakowie, na której studiowało w 2008 roku dokładnie 374 przyszłych aktorów (0,25% ogółu studentów uczelni publicznych). Wszyscy oni studiowali w trybie dziennym natomiast udział wśród nich mężczyzn i kobiet jest niemal identyczny. Więcej studentów kształci się natomiast w Państwowej Wyższej Szkole Filmowej, Telewizyjnej i Teatralnej w Łodzi (ponad 1 000 osób). Tam blisko 60% stanowią mężczyźni, zaś większość studentów kształci się w trybie niestacjonarnym (blisko 70%).

Od 3% do 5% ogółu studentów państwowych uczelni (4 000–5 000 studentów w każdym z trzech miast) studiuje na uczelniach sportowych (brak uczelni o tym profilu w Łodzi). Biorąc pod uwagę wszystkich studentów uczelni sportowych w Poznaniu, Wrocławiu i Krakowie łącznie należy odnotować, że nieznaną przewagę wśród nich stanowią kobiety (52%). W roku 2008 większość studentów tych uczelni (od 55% do 70%) studiowała w trybie stacjonarnym. Co ciekawe, w porównaniu z rokiem 2004, w roku 2008 udział procentowy studentów studiów stacjonarnych wśród ogółu studentów na tych uczelniach zwiększył się niemal w każdej z nich o 10 punktów procentowych (we Wrocławiu był to wzrost liczby studentów stacjonarnych o blisko 40%).

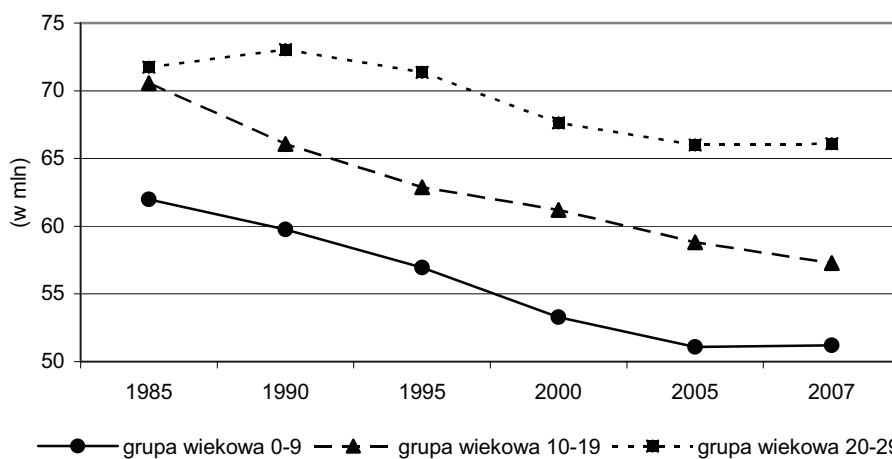
3. Ogólne tendencje zmian wśród studentów i na uczelniach wyższych w Europie Środkowej, Zachodniej i Unii Europejskiej³

Liczba studentów na uczelniach wyższych jest w sposób oczywisty związana ze strukturą wieku w populacji. Dlatego malejąca liczba ludzi młodych w krajach europejskich może stanowić poważne wyzwanie dla rozwoju ich uczelni wyższych.

Analiza wykresu 6 pokazuje, że od 1985 utrzymuje się nie tylko malejąca tendencja wśród liczebności osób w wieku 20–29, lecz także w młodszych grupach wieku, co dowodzi, że europejskie uczelnie muszą się liczyć z faktem coraz mniejszego napływu nowych studentów w najbliższych latach. Fakt ten będzie odczuwalny szczególnie dotkliwie wśród uczelni o niższej renomie.

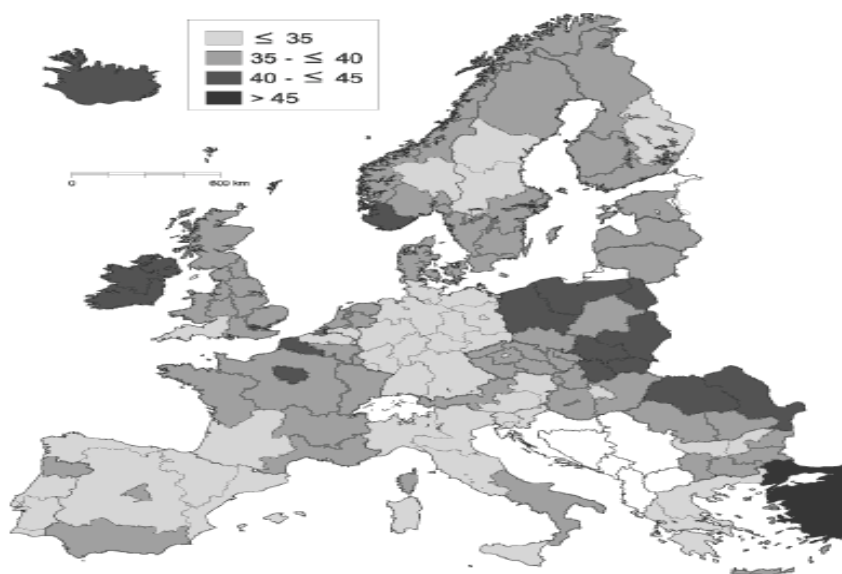
Wykres 7 przedstawia udział procentowy ludzi młodych wśród ogółu społeczeństwa w różnych regionach Europy w 2006 roku. Analiza tego wykresu pokazuje, że ich najwyższy odsetek cechował m.in.: Turcję, Irlandię, Islandię, południowo-zachodnią część Norwegii, Polskę (z wyjątkiem Polski centralnej) oraz Rumunię. Natomiast problem niskiego udziału ludzi młodych w społeczeństwie dotyczy m.in.: Portugalii (z wyjątkiem jej północnej części) Hiszpanii (z wyjątkiem jej południowej części), południowo-zachodniej części Francji, Północnych Włoch, Niemiec, środkowej części Szwecji oraz Grecji.

³ Dane statystyczne przywoływane w tym podrozdziale uzyskane zostały z raportu *Key Data on Education in Europe 2009* z następujących stron: 39, 95, 117, 122, 247.



Wykres 6. Zmian liczebności grup wiekowych 0-9, 10-19, 20-29 na terenie UE-27 w latach 1985-2007

Źródło: Key Data on Education in Europe 2009, s. 29.



Wykres 7. Udział procentowy ludzi młodych w regionach Europy w roku 2006

Źródło: Key Data on Education, 2009, s. 30

Mimo spadającej liczby młodych ludzi w większości krajów europejskich, liczba studentów w tych krajach cechuje się stałą tendencją rosnącą. Jak dowodzą dane opublikowane przez Eurostat, w ujęciu ogólnym łączna liczba studentów w Europie wzrosła od 1998 roku do roku 2006 o 25%. Wzrost ten jest szczególnie silny w niemal całej Europie Wschodniej i Środkowej (z wyjątkiem Bułgarii), w krajach Bałtyckich, Grecji, Szwecji, Islandii oraz Turcji. Co więcej procent osób posiadających wyższe wykształcenie w 27 krajach Unii Europejskiej w ujęciu całościowym dla roku 2007 był najwyższy dla osób w wieku 30–34 (29,9%) i wśród osób z kolejnych grup wiekowych utrzymuje się tendencja malejąca wraz z przejściem do następnej grupy wieku, dla grupy wiekowej 55–64 wynosi 17,1%.

Dane statystyczne dla krajów europejskich potwierdzają także, że odsetek osób z wyższym wykształceniem pozostających bez pracy jest w sposób statystycznie istotny niższy niż wśród grupy osób nie posiadających wyższego wykształcenia, co może mobilizować młode pokolenie Europejczyków do podjęcia trudu ukończenia edukacji akademickiej. Jest jednak pewnym paradoksem, że chociaż większy odsetek kobiet niż mężczyzn podejmuje studia wyższe, to właśnie kobiety są statystycznie rzecz biorąc bardziej niż mężczyźni narażone na pozostawanie bez pracy. Tablica 4 pokazuje zmiany liczby studiujących kobiet przypadających na 100 studentów płci męskiej w wybranych krajach Europy w latach 2002–2006.

Tablica 4, Liczba studentek przypadających na 100 studentów w wybranych krajach Europy w latach 2002–2006

Rok	UE-27	Polska	Hiszpania	Włochy	Wielka Brytania	Francja	Niemcy
2002	119	138	113	129	123	121	96
2003	120	137	113	129	127	122	98
2004	121	136	117	128	133	122	98
2005	122	135	116	130	134	123	98
2006	123	135	117	132	134	124	99

Źródło: Key Data on Education in Europe, 2009, s. 117.

Analiza tablicy 4 pokazuje, że udział procentowy kobiet wśród ogółu studentów utrzymuje na terenie Unii Europejskiej tendencje rosnącą. Największą liczbę studentek przypadających na 100 studentów wśród porównywanych krajów zaobserwowano w Polsce, chociaż liczba ta cechuje się lekko tendencją malejącą. Podobnie wysoki udział kobiet wśród ogółu studiujących był w roku 2006 w Wielkiej Brytanii i we Włoszech. Jedyne kraje w Europie, gdzie liczba studentów przewyższa liczbę studentek były w 2006 roku Turcja (73 studentki na 100 studentów) oraz Niemcy, chociaż w tym kraju liczba studentek i studentów była niemal identyczna. Obserwowany jest także coraz większy udział

studentów-obcokrajowców wśród ogółu studiujących. Zgodnie z danymi Eurostatu odsetek obcokrajowców wśród ogółu studiujących wzrósł na terenie Unii Europejskiej z 2,1% w roku 2002 do 2,6% w roku 2006 (w Polsce nastąpił wzrost z 1% w 2002 do 1,6% w 2006; patrz szerzej Key Data on Education 2009, s. 122).

4. Studenti i uczelnie wyższe w wybranych miastach Europy Środkowej i Zachodniej⁴

Porównywanie różnych miast europejskich pod względem liczby studentów wydaje się być niemiernodajne z powodu różnej liczby mieszkańców w każdym mieście. Co więcej, nawet przy identycznej liczbie mieszkańców różna struktura wiekowa cechująca dane miasto może je w sposób bardzo istotny różnicować. Wydaje się być zatem rozsądne użycie do omawianych wyżej porównań współczynnika, który przedstawia liczbę studentów w danym mieście w przeliczeniu na 1000 mieszkańców w wieku 20–34. Tablica 5 zawiera zestawienie tego współczynnika dla wybranych do porównań 17 miast europejskich (nie było danych dla Lyon i Toulouse) uporządkowanych już w sposób od jego najwyższej do najniższej wartości dla roku 2004.

Tablica 5. Liczba studentów w przeliczeniu na 1000 mieszkańców w wieku 20–34 lata

Lp.	Miasto	Kraj	2001	2004
1	Poznań	Polska	944,85	968,01
2	Wrocław	Polska	877,67	905,88
3	Kraków	Polska	776,49	901,81
4	Łódź	Polska	599,96	655,76
5	Torino	Włochy		500,08
6	Valencia	Hiszpania		481,43
7	Sevilla	Hiszpania		433,49
8	Sheffield	Wielka Brytania		405,93
9	Glasgow	Wielka Brytania		403,02
10	Hannover	Niemcy	324,29	323,22
11	Leeds	Wielka Brytania		312,32
12	Dusseldorf	Niemcy	279,22	283,08
13	Dortmund	Niemcy	297,30	275,53
14	Zaragoza	Hiszpania		271,74
15	Stuttgart	Niemcy	239,98	264,75
16	Birmingham	Wielka Brytania		240,46
17	Essen	Niemcy	221,57	236,53

Źródło: Dane w tablicy uzyskane ze strony: www.urbanaudit.org

⁴ Podrozdział na podstawie danych uzyskanych ze strony: www.urbanaudit.org

Tablica 6. Udział procentowy kobiet wśród ogółu studentów w wybranych miastach Europy

Lp.	Miasto	Kraj	1996	2001	2004
1	Stuttgart	Niemcy		40%	60%
2	Poznań	Polska		58%	58%
3	Dortmund	Niemcy		42%	58%
4	Wrocław	Polska		56%	57%
5	Glasgow	Wielka Brytania	54%	56%	56%
6	Łódź	Polska		56%	56%
7	Kraków	Polska		55%	56%
8	Birmingham	Wielka Brytania	51%	54%	56%
9	Leeds	Wielka Brytania	50%	54%	54%
10	Zaragoza	Hiszpania			53%
11	Valencia	Hiszpania			53%
12	Sevilla	Hiszpania			53%
13	Sheffield	Wielka Brytania	45%	50%	52%
14	Essen	Niemcy		49%	51%
15	Hannover	Niemcy		48%	51%
16	Torino	Włochy	52%		51%
17	Dusseldorf	Niemcy		53%	46%
18	Toulouse	Francja		45%	
19	Lyon	Francja		44%	

Źródło: Dane w tablicy uzyskane ze strony: www.urbanaudit.org

Analiza danych zawartych w tablicy 5 pokazuje, że pod względem liczby studentów przypadających na 1000 mieszkańców w wieku od 20–34 lat polskie miasta wypadają najlepiej wśród miast ujętych w analizie. Szczególnie wysokie są wartości badanego współczynnika dla Poznania, Wrocławia i Krakowa (dla roku 2004 ponad 900 studentów przypadających na 1000 mieszkańców w wieku 20–34). Co więcej, we wszystkich polskich miastach odnotowano wzrost badanego współczynnika w porównaniu z rokiem 2001. Wysoką liczbę studentów przypadających na 1000 mieszkańców w wieku 20–34 odnotowano także w włoskim Torino oraz w dwóch miastach hiszpańskich Valencia i Sevilla. Natomiast niskie wartości badanego współczynnika odnotowano w miastach niemieckich, a szczególności w takich miastach jak Stuttgart czy Essen.

Jak wynika z zawartych w tablicy 6 danych: Stuttgart, Poznań i Dortmund cechują się najwyższymi wartościami wskaźnika struktury. W obu tych miastach w roku 2008 kobiety stanowiły 60% wśród ogółu studentów. Jedynym miastem, w którym liczba studentów przewyższała liczbę studentek jest niemiecki Düsseldorf, dla którego odpowiedni wskaźnik struktury w roku 2004 wynosił 46%. W miastach takich jak Hanover, Essen czy Torino liczba studentów była w 2004 roku niemal równa liczbie studentek. Warto także zauważyć, że udział

kobiet wśród ogółu studiujących cechował się w latach 1996, 2001, 2004 tendencją rosnącą niemal dla wszystkich porównywanych miast.

Porównując uczelnie z wybranych miast pod względem miejsca zajmowanego w światowym rankingu uczelni wyższych (Aneks 1) stwierdzić należy, że najlepiej pod tym względem wypada Uniwersytet w Glasgow, który znajduje się na 90 miejscu najlepszych uczelni świata (14 najlepsza uczelnia Europy), drugie, i zarazem 159 miejsce na świecie, zajmuje Uniwersytet w Leeds (44 w Europie), trzecie (192 na Świecie, 57 w Europie) Uniwersytet w Stuttgarcie. Na dalszych miejscach znalazły się Uniwersytet w Birmingham (193 na świecie) oraz Uniwersytet w Sheffield (213 na świecie). Zatem cztery z pięciu najlepszych uczelni według rankingu światowego z roku 2010 zajmują uczelnie z Wielkiej Brytanii, co musi świadczyć o wysokim poziomie szkolnictwa wyższego w tym regionie Europy. Warto też zwrócić uwagę na fakt, że wśród tych najlepszych 30 uczelni z porównywanych miast Europy aż 5 uczelni znajduje się w Lyon, a najwyższej wśród nich Uniwersytet Claude Bernard, który zajmuje 9 miejsce (297 na świecie) wśród porównywanych uczelni. Martwi natomiast niska pozycja w Światowym Rankingu uczelni z badanych miast polskich. Najlepszy wśród nich Uniwersytet Jagielloński w Krakowie zajmuje dopiero 15 miejsce (372 na świecie, 10 w rankingu uczelni z Europy środkowo-wschodniej). Z porównywanych uczelni polskich na drugim miejscu znajduje się Politechnika Wrocławska (17 wśród porównywanych i 470 na Świecie, 14 w rankingu uczelni z Europy środkowo-wschodniej), a za nią Akademia Górniczo-Hutnicza w Krakowie (18 wśród porównywanych, 494 na świecie, 16 w rankingu uczelni z Europy środkowo-wschodniej). Jest nie małym sukcesem uczelni krakowskich, że dwie z nich znajdują się wśród najlepszych 500 uczelni świata. Z uczelni poznańskich najlepiej wypada Uniwersytet im. Adama Mickiewicza (25 wśród porównywanych i 712 na świecie, 27 w rankingu uczelni z Europy środkowo-wschodniej), a z uczelni łódzkich – Uniwersytet Łódzki (30 wśród porównywanych, 1052 na świecie, 47 w rankingu uczelni z Europy środkowo-wschodniej).

Podsumowanie

Mimo malejącej liczby ludzi młodych i nasilającego się zjawiska starzenia się społeczeństw zarówno w Europie jak i w Polsce podczas ostatnich dwóch dekad (1990–2009) obserwowany jest wzrost liczby studentów. Coraz większy odsetek młodych ludzi decyduje się na podjęcie studiów wierząc, że w przyszłości zaowocuje to lepszymi ofertami pracy. Nasila się także skłonność ludzi młodych do podejmowania studiów za granicami swojej ojczyzny. Porównując skłonność do studiowania ze względu na płeć stwierdzić należy, że kobiety cechują się większą częstotliwością kontynuowania nauki poprzez studia wyższe (taka tendencja prawdziwa jest

także dla Polski). Można też spotkać się z opinią, że wraz z upowszechnianiem podejmowania studiów wyższych wśród przedstawicieli młodego pokolenia, obniżeniu ulega jakość studiów i następuje deprecjacja tytułu magistra.

Wśród porównywanych miast europejskich Poznań, Wrocław i Kraków cechują się bardzo wysoką liczbą studentów przypadających na tysiąc mieszkańców miasta w wieku 20–34. Mogą jednak martwić odległe miejsca polskich uczelni wyższych zajmowane w Światowym Rankingu. Podczas ostatnich pięciu lat obserwowany jest w Łodzi, Krakowie, Wrocławiu i Poznaniu stały przyrost liczby studentów. Jest on jednak powodowy niemal wyłącznie zwiększeniem liczby studentów uczelni niepublicznych. Wśród młodych ludzi podejmujących naukę w wymienionych wyżej miastach polski największym zaufaniem wśród studentów cieszą się uniwersytety (na których blisko 2/3 stanowią kobiety). Wybór charakteru uczelni wyższych jest też silnie zdeterminowany przez płeć. Mężczyźni stanowią zdecydowaną większość na uczelniach o charakterze techniczno-inżynierskich, kobiety zaś dominują w sposób zdecydowany na uczelniach medycznych. Chęć, a niekiedy konieczność, godzenia wśród ludzi młodych studiowania z prowadzeniem kariery zawodowej sprawia, że coraz większa liczba studentów decyduje się na podjęcie nauki w trybie zaocznym lub stacjonarnym, która umożliwi wykonywanie pracy zarobkowej w pełnym lub częściowym wymiarze godzin. Takie zmiany są też w pewnym sensie wymuszone przez rynek pracy, który nastawiony jest na ludzi młodych, dyspozycyjnych, dobrze wykształconych oraz posiadających już doświadczenie zawodowe.

Bibliografia

- Key Data on Education in Europe 2009, Eurostat – publikacja dostępna na stronie internetowej: www.eurydice.org dn. 11.04.2009
- Magister dzięki Wikipedii, na: http://www.gazetaprawna.pl/wiadomosci/artykuly/407605_magister_dzieki_wikipedii.html, dn. 11.04.2010
- Ogromna liczba studentów zaocznych obniża jakość kształcenia, na: http://praca.gazetaprawna.pl/artykuly/400017_ogromna_liczba_studentow_zaocznych_obniza_jakosc_ksztalcenia.html, dn. 11.04.2010
- Raport UNDP „Edukacja dla pracy”. Publikacja dostępna na: http://europeandcis.undp.org/uploads/public/File/Edukacja_dla_pracy.pdf dn. 2.09.2010
- Studenci szkół wyższych w Polsce w roku akademickim 2007/2008, GUS
- Szkoły wyższe i ich finanse w 2004 r., GUS, Warszawa 2005
- Szkoły wyższe i ich finanse w 2005 r., GUS, Warszawa 2006
- Szkoły wyższe i ich finanse w 2006 r., GUS, Warszawa 2007
- Szkoły wyższe i ich finanse w 2007 r., GUS, Warszawa 2008
- Szkoły wyższe i ich finanse w 2008 r., GUS, Warszawa 2009
- Zmarzłowski K., Jałowiecki P., Dynamika zmian liczby studentów i preferencji wyboru kierunków studiów w Polsce w latach 1991–2006, Stowarzyszenie Ekonomistów Rolnictwa i Agrobiznesu, Roczniki Naukowe, tom X, Zeszyt 1
- <http://www.urbandaudit.org>, dn. 11.04.2010
- <http://www.webometrics.info>, dn. 11.04.2010

Aneks 1

Tablica 7. Uczelnie z wybranych miast Europy Środkowo-Zachodniej według Światowego Rankingu Uczelni Wyższych dla roku 2010

Lp.	Nazwa uczelni	Świat	Państwo	Miasto
1	University of Glasgow	90	Wielka Brytania	Glasgow
2	University of Leeds	159	Wielka Brytania	Leeds
3	Universität Stuttgart	192	Niemcy	Stuttgart
4	University of Birmingham	193	Wielka Brytania	Birmingham
5	University of Sheffield	213	Wielka Brytania	Sheffield
6	Universidad de Sevilla	223	Hiszpania	Sevilla
7	Univeristr delgi Studi di Torino	256	Włochy	Torino
8	Universidad Politecnica de Valencia	289	Hiszpania	Valencia
9	Université Claude Bernard Lyon	297	Francja	Lyon
10	Universität Hannover	303	Niemcy	Hannover
11	Technische Universität Dortmund	308	Niemcy	Dortmund
12	Universidad de Valencia	315	Hiszpania	Valencia
13	Universidad de Zaragoza	336	Hiszpania	Zaragoza
14	Heinrich Heine Universität Dusseldorf	345	Niemcy	Dusseldorf
15	Uniwersytet Jagielloński w Krakowie	372	Polska	Kraków
16	Politecnico di Torino	393	Włochy	Torino
17	Politechnika Wroclawska	470	Polska	Wrocław
18	Akademia Górniczo-Hutnicza w Krakowie	494	Polska	Kraków
19	Institut National des Sciences Appliquées de Lyon	498	Francja	Lyon
20	Uniwersytet Wroclawski	542	Polska	Wrocław
21	Univesitat Duisburg Essen	543	Niemcy	Essen
22	Sheffield Hallam University	545	Wielka Brytania	Sheffield
23	Universite Lumiere Lyon	627	Francja	Lyon
24	Ecole Normale Superieure de Lyon	684	Francja	Lyon
25	Uniwersytet Adama Mickiewicza w Poznaniu	712	Polska	Poznań
26	Universite Toulouse 3 Paul Sabatier	719	Francja	Toulouse
27	Universite Toulouse II Le Mirail	807	Francja	Toulouse
28	Universite de Toulouse	869	Francja	Toulouse
29	Ecole Normale Superieure Lettres et Sciences Humaines Lyon	1043	Francja	Lyon
30	Uniwersytet Łódzki	1052	Polska	Łódź

Źródło: <http://www.webometrics.info>