

Małżeństwa osób starszych w Polsce

Słowa kluczowe: demografia, starzy, małżeństwo

1. Wprowadzenie

W ostatnich kilku dekadach w Europie, w tym również i w Polsce, mamy do czynienia z przeobrażeniami instytucji małżeństwa. Przejawami tych zmian są: zmniejszenie się skłonności do zawierania małżeństw, wyższy wiek ich zawierania, relatywnie duża intensywność rozwodów oraz wysoki udział związków partnerskich (kohabitacji i związków typu LAT¹).

Niektórzy badacze zachodzące przeobrażenia we wzorcu zachowań matrymonialnych tłumaczą, jako konsekwencję dostosowania się społeczeństwa do zmieniających się warunków ekonomicznych i społecznych [Slany, 2002; Warzywoda-Kruszyńska, Szukalski, 2004].

Badania z zakresu procesu tworzenia małżeństw skupiają głównie uwagę na grupie osób młodych. Niewiele miejsca w analizach małżeńskości poświęca się związkom seniorów², z uwagi na stosunkowo niewielki udział osób po 60. roku życia wśród nowożeńców oraz wpływ tych związków na rozwój demograficzny kraju. Jednak charakterystyczny dla wszystkich społeczeństw nowoczesnych, postępujący proces starzenia się ludności, wzmacnia zainteresowanie również małżeństwami osób w starszym wieku. Seniorzy to subpopulacja wyraźnie różniąca od osób młodych na „rynku małżeńskim”. Wśród osób starszych najczęściej mamy do czynienia z małżeństwami, w których dla obojga parterów jest to powtórny związek. Inne są również motywy zawierania związku w wśród tej grupy osób.

Celem niniejszego opracowania jest zapoznanie się ze skalą małżeństw seniorów w Polsce, jak również charakterystyka tej grupy nowożeńców ze względu na podstawowe cechy demograficzne. Analiza została przeprowadzona w oparciu

¹ Kohabitacja oznacza związek dwóch dorosłych osób zamieszkujących razem i utrzymujących intymne relacje. W odróżnieniu od małżeństwa, czyli związku zawartego w myśl przepisów obowiązujących w danym kraju, nie pociąga ona za sobą ani przywilejów, ani obowiązków gwarantowanych prawem. Innym rodzajem związku nieformalnego jest związek typu LAT (*Living Apart Together*) oznaczający długotrwałą więź emocjonalną bez wspólnego zamieszkiwania.

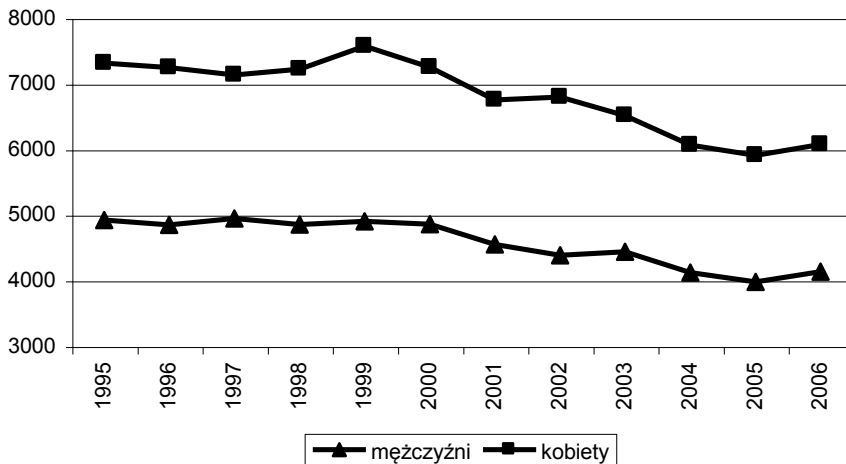
² W niniejszym opracowaniu określenie senior dotyczy będzie osób, które ukończyły 60. rok życia.

o dane odnośnie do związków małżeńskich, zawarte w „Rocznikach Demograficznych” wydawanych przez Główny Urząd Statystyczny (GUS).

2. Małżeństw seniorów na tle małżeństw osób młodych

Generalnie udział seniorów w „rynku małżeńskim” w porównaniu z osobami młodymi (20-29 lat), które stanowią 70% wszystkich nowożeńców, jest niewielki. W 2006 roku 6,1 tys. Polaków w wieku powyżej 60 lat zawarło związek małżeński, co stanowiło 2,7% ogółu małżeństw w tym roku (rys. 1).

Rysunek 1. Małżeństwa osób po 60. roku życia w latach 1995-2006 według płci



Źródło: Opracowanie własne na podstawie danych z *Roczników Demograficznych* z lat 1996-2007

W latach 1995–2004 liczba zawieranych związków małżeńskich zmniejszała się z roku na rok przeciętnie o 2%. Trend spadkowy częstości tworzenia małżeństw widoczny był niemal we wszystkich grupach wieku, zwłaszcza wśród nastolatków i osób bardzo młodych (15-19 i 20-24 lata). W porównaniu z połową lat 90. liczba seniorów-nowożeńców zmniejszyła się o 17%. Ostatnie dwa lata, odnośnie do których dysponujemy opublikowanymi danymi (2005 i 2006), przyniosły pewne ożywienie na „rynku małżeńskim”. Liczba zawieranych związków w Polsce w roku 2006 w porównaniu z rokiem wcześniejszym wzrosła o 9,4%, a współczynnik małżeństw osiągnął wartość bliską 6. Wśród osób między 20. a 24. rokiem życia natężenie zawierania małżeństw zwiększyło się o 1 punkt promilowy, a w przypadku

grupy wieku 25-29 o 5 punktów [RRL, 2007; 44]. W przypadku osób po 60. roku życia liczba zawieranych związków wzrosła o niespełna 3% (w 2006 r. w porównaniu z rokiem 2005), a stopa zawieranych małżeństw wynosiła odpowiednio 1,6 dla mężczyzn i 0,5 dla kobiet.

Zdecydowanie częściej w „jesieni życia” na małżeństwo zdecydowali się mężczyźni niż kobiety. Wśród nowożeńców po 60. roku życia mężczyźni stanowią blisko 70%. Przykładowo wśród osób w wieku 25-29 lat ich udział wynosi około 55%. W rezultacie iloraz szans – określający stosunek prawdopodobieństwa, iż starszy mężczyzna zdecyduje się na małżeństwo i prawdopodobieństwo takiego samego zdarzenia dla starszych kobiety – wyniósł 1,9. Otrzymane wartości wskaźnika wskazują, iż generalnie starsi mężczyźni są 1,9 razy częściej gotowi do zawarcia związku małżeńskiego niż kobiety po 60. roku życia. Ta nadreprezentatywność wśród seniorów-nowożeńców mężczyzn w pewnym stopniu wynika po pierwsze z faktu, iż kobiety najczęściej na współmałżonka wybierają starszego od siebie mężczyznę, po drugie związana jest z wysoką feminizacją wśród seniorów. Te dwa zdarzenia w konsekwencji sprawiają, iż kobiety mają znacznie mniejszą możliwość znalezienia odpowiedniego partnera.

Przyglądając się bardziej szczegółowo strukturze wieku seniorów-nowożeńców widać, że w miarę jak przesuwamy się do coraz starszych grup wieku, różnice między kobietami i mężczyznami w skłonności do zawierania małżeństwa są coraz bardziej widoczne (tab. 1). Na 100 kobiet w wieku 60. lat zawierających małżeństwo w 2006 r. przypadało 187 mężczyzn w tej grupie wieku, natomiast w grupie osób po 70. roku życia już 312.

Tabela 1 Liczba nowożeńców płci męskiej przypadające na liczbę kobiet zawierających związek małżeński w 2006 r. według wieku i miejsca zamieszkania

Wiek	Na 100 kobiet
60-64	139,7
65-69	156,6
70-74	213,3
75-79	445,7
80-84	612,2
85 lat i więcej	654,5
Powyżej 60. lat	187,1

Źródło: Obliczenia własne na podstawie danych z *Rocznika Demograficznego 2007*

3. Stan cywilny nowożeńców-seniorów

Kolejną kwestią jest rozkład seniorów według stanu cywilnego prawnego. Ogółem w Polsce ponad 90% wszystkich nowożeńców po 60. roku życia to osoby, które już wcześniej były w związku małżeńskim. Partnerami w tych związkach są przede wszystkim osoby owdowiałe. Na drugim miejscu znajdują się osoby, których poprzednie małżeństwo zakończyło się rozwodem (tab. 2).

Tabela 2 Nowożeńcy według stanu cywilnego w latach 1995–2006 (w %)

Lata	Mężczyźni				Kobiety			
	kawaler	wdowiec	rozwidziony	ogółem	panna	wdowa	rozwidziona	ogółem
1995	4,1	62,3	33,6	100,0	7,9	64,2	27,9	100,0
1996	4,8	61,0	34,1	100,0	7,2	62,9	29,9	100,0
1997	4,9	59,2	35,9	100,0	8,6	59,6	31,8	100,0
1998	4,8	58,5	36,7	100,0	6,4	62,5	31,1	100,0
1999	5,9	64,1	35,9	100,0	6,3	67,3	26,5	100,0
2000	5,8	58,9	35,4	100,0	7,9	64,9	27,2	100,0
2001	5,3	59,0	35,7	100,0	6,5	64,5	29,0	100,0
2002	5,3	57,7	37,0	100,0	5,4	68,0	26,6	100,0
2003	7,7	55,3	37,1	100,0	6,6	63,3	30,1	100,0
2004	6,3	56,3	37,4	100,0	6,5	62,1	31,4	100,0
2005	5,4	55,4	39,1	100,0	6,1	62,4	31,5	100,0
2006	5,9	53,4	40,7	100,0	6,3	61,5	32,2	100,0

Źródło: Obliczenia własne na podstawie danych z *Roczników Demograficznych* z lat 1996-2007

Przypadki, gdy mężczyzna i kobieta po 60. roku życia nie mają jeszcze doświadczeń małżeńskich, stanowią niewielki odsetek w subpopulacji osób starszych. Od połowy lat 1990. widoczny jest zmniejszanie się udziału wśród seniorów-nowożeńców osób owdowiałych na korzyść seniorów rozwiedzionych. W 2006 odsetek wdów i wdowców w porównaniu z 1995 r. zmniejszył się odpowiednio o 2,7 pkt proc. i 8,9 pkt proc. W analogicznym okresie udział osób rozwiedzionych wzrósł o 4,3 pkt proc. dla kobiet i 7,1 pkt proc. dla mężczyzn. Zatem miejsce czynnika naturalnego, jakim jest śmierć współmałżonka, zajął czynnik społeczny, wynikający z rosnącej liczby rozwodów.

Kolejną kwestią, jest poziom homogeniczności (jednorodności) związków małżeńskich seniorów z punktu widzenia stanu cywilnego. Jak wskazują wyniki polskich badań [m.in. Strzelecki 1976, 1989; Kuciarska-Ciesielska 1978; Welon, Szklarska, Bielicki 1999], zdecydowana większość nowożeńców dobiera się ze

względu na podobne cechy społeczno–demograficzne. W przypadku osób starszych, które doświadczyły już małżeństwa, mamy do czynienia z bardzo wysoką skłonnością seniorów do wyboru partnera o tym samym stanie cywilnym (tab. 3). Inaczej wygląda problem homogeniczności związku ze względu na stan cywilny wśród seniorów, którzy nigdy wcześniej nie doświadczyli małżeństwa. W przypadku starszych panien jednorodność z punktu widzenia stanu cywilnego w doborze partnera nie występuje. Panny po sześćdziesiątce częściej tworzą małżeństwa z wdowcami niż kawalerami i rozwodnikami. W przypadku starszych kawalerów poziom tej homogeniczności jest niewielki.

Tabela 3. Częstość zawierania małżeństw przez osoby w wieku 60 lat i więcej według poprzedniego stanu cywilnego własnego i partnera w 2006 r. (w %)

Osoby w wieku 60 lat i więcej	kawaler/panna	wdowiec/wdowa	rozwidziony/rozwidziona
Mężczyźni			
Kawaler	36,3	33,7	30,0
Wdowiec	8,8	60,8	30,4
Rozwidziony	15,1	23,7	61,2
Kobiety			
Panna	31,9	37,8	30,3
Rozwidziona	6,2	72,9	20,9
Wdowa	8,3	32,8	58,9

Źródło: Obliczenia własne na podstawie danych z *Rocznika Demograficznego 2007*

4. Przestrzenne zróżnicowanie małżeństw seniorów w Polsce

W niniejszym punkcie przedstawione zostaną informacje o związkach małżeńskich seniorów w układzie wojewódzkim. W oparciu o dane ze sprawozdawczości bieżącej GUS wyraźnie dostrzec można spore różnice przestrzenne w natężeniu małżeństw osób starszych. Z jednej strony zatem w województwie zachodniopomorskim natężenie zawierania związków małżeńskich wynosiło 2,5 dla mężczyzn i 0,9 – dla kobiet, z drugiej zaś w województwach lubelskim i podkarpackim jedynie 0,9 dla mężczyzn i 0,3 dla kobiet (2006 r.). Generalnie zauważyć można, iż na obszarach Polski północno-zachodniej częstość zawierania związków małżeńskich przez seniorów jest wyższa niż w województwach ściany wschodniej (tab. 4).

Zastanowić się można, co wpływa na różnice międzywojewódzkie w częstości zawierania małżeństw wśród seniorów. Bez wątplenia duże znaczenie ma w wyjaśnieniu przestrzennego zróżnicowania tego zjawiska trwałość związków małżeń-

skich. Wyższa skłonność do rozwodów przekłada się na wzrost liczby osób rozwiedzionych, a co za tym idzie osób, które mogą zawrzeć kolejne małżeństwo. Obliczony współczynnik korelacji rang Spearmana między częstością rozwodów a natężeniem małżeństw wśród seniorów w poszczególnych województwach, wynoszący 0,86, wskazuje na dużą zgodność w uporządkowaniu województw z punktu widzenia tych dwóch cech.

Tabela 4. Nowożeńcy w wieku 60 lat i więcej według województw w 2000 i 2006 r. (na 1000 ludności w wieku 15 lat i więcej)

Województwa	2000		2006	
	Mężczyźni	Kobiety	Mężczyźni	Kobiety
Ogółem	1,9	0,7	1,6	0,5
Dolnośląskie	3,0	1,0	2,0	0,7
Kujawsko-pomorskie	2,0	0,8	1,9	0,7
Lubelskie	1,2	0,5	0,9	0,3
Lubuskie	2,2	0,8	1,8	0,7
Łódzkie	1,8	0,6	1,5	0,5
Małopolskie	1,3	0,5	1,3	0,4
Mazowieckie	2,1	0,7	1,7	0,6
Opolskie	1,6	0,6	1,1	0,5
Podkarpackie	0,9	0,4	0,9	0,3
Podlaskie	1,6	0,8	1,1	0,4
Pomorskie	2,5	0,9	1,9	0,7
Śląskie	2,2	0,8	2,0	0,7
Świętokrzyskie	1,3	0,6	1,1	0,4
Warmińsko-mazurskie	1,9	0,7	1,8	0,7
Wielkopolskie	1,6	0,5	1,3	0,5
Zachodniopomorskie	2,6	1,1	2,5	0,9

Źródło: Dane z *Roczników Demograficznych* z lat 2001-2007

Również w podziale na miasto i wieś widoczne są znaczne różnice w częstości zawierania związków małżeńskich wśród seniorów, niż wśród młodych (20-29 lat) nowożeńców. Z uwagi na stabilność liczby i natężenia małżeństw wśród osób po 60. roku życia w układzie wojewódzkim w trakcie ostatnich kilku lat (2000–2006), w tab. 5, zostały przedstawione tylko informacje o związkach seniorów zawartych w 2006 r.

Jak można zauważyć częstość zawierania związków małżeńskich przez seniorów zamieszkujących w miastach jest znacznie wyższa niż w przypadku tej subpopulacji na wsi.

Tabela 5. Nowożeńcy w wieku 60 lat i więcej według województw w podziale na miasto i wieś w 2006 r. (na 1000 ludności w wieku 15 lat i więcej)

Województwa	Miasta		Wieś	
	Mężczyźni	Kobiety	Mężczyźni	Kobiety
Ogółem	2,1	0,7	0,8	0,3
Dolnośląskie	2,2	0,8	1,4	0,4
Kujawsko-pomorskie	2,5	0,8	1,0	0,4
Lubelskie	1,4	0,5	0,6	0,2
Lubuskie	1,9	0,8	1,5	0,6
Łódzkie	2,0	0,6	0,6	0,2
Małopolskie	1,8	0,5	0,6	0,3
Mazowieckie	2,3	0,7	0,7	0,3
Opolskie	1,4	0,6	0,7	0,3
Podkarpackie	1,5	0,4	0,6	0,2
Podlaskie	1,7	0,7	0,5	0,2
Pomorskie	2,1	0,8	1,4	0,4
Śląskie	2,3	0,8	0,9	0,2
Świętokrzyskie	1,8	0,6	0,6	0,2
Warmińsko-mazurskie	2,1	0,8	1,2	0,6
Wielkopolskie	1,7	0,5	0,7	0,3
Zachodniopomorskie	2,6	1,0	2,1	0,6

Źródło: Dane z *Rocznika Demograficznego-2007*

Obliczony iloraz szans, określający stosunek prawdopodobieństwa, iż senior zamieszkujący w mieście zawrze małżeństwo i prawdopodobieństwo tego samego zdarzenia dla seniora ze wsi, wskazuje, iż 2,6 razy częściej osoby starsze z miast decydują się na małżeństwo niż ich rówieśnicy na obszarach wiejskich.

Można przypuszczać, że różnice w chęci zawierania związku w późnym wieku wynikają z większej niezależności ekonomicznej seniorów z miast (wyższa emerytura, częściej zamieszkiwanie samemu). W celu sprawdzenia tej tezy obliczono współczynnik korelacji rang Spearmana między przeciętną emeryturą uzyskiwaną ze źródeł pozarolniczych a liczbą zawieranych małżeństw przez seniorów w poszczególnych województwach. Uzyskana wartość współczynnika korelacji (0,83)

wskazuje na wyraźny związek między skłonnością osób starszych do wstępowania w związek małżeński a wysokością świadczeń emerytalnych.

5. Zakończenie

Prezentowana w niniejszym tekście analiza małżeństw osób starszych ograniczona jest zawartością publikowanych przez GUS statystyk. Jedną z dostępnych danych widać zróżnicowanie wśród tej grupy nowożeńców.

Po pierwsze, w „jesieni życia” to mężczyźni szukają znacznie częściej kolejnej towarzyski życia niż kobiety. Oprócz wysokiego poziomu feminizacji seniorów, według antropologów [Nowicka, 2006; 316], różnice te wynikają z przypisywania kobiecie – w większości kultur – roli matki i opiekunki. W przypadku starszych kobiet istnieje silniejsza więź z dziećmi, częściej bowiem niż mężczyźni, zamieszkują one z dorosłymi już dziećmi oraz pomagają w wychowaniu wnuków.

Po drugie, z wyjątkiem kawalerów i panien, małżeństwa osób starszych charakteryzują się wysokim stopniem jednorodności z punktu widzenia stanu cywilnego.

Po trzecie, przeprowadzona przestrzenna analiza wskazuje, iż natężenie małżeństw wśród seniorów jest w Polsce bardzo zróżnicowane w poszczególnych województwach. Uogólniając, wyodrębnić można dwa obszary w kraju, północno-zachodni i województwa śląski i wschodniej. W pierwszym przypadku widoczna jest wyższa częstość zawierania małżeństw wśród seniorów. W drugim, mamy do czynienia z stosunkowo niższą skłonnością do tworzenia związków małżeńskich wśród seniorów.

Również w podziale na miasto i wieś widoczne są różnice w skłonności do wstępowania w związki małżeńskie osób po 60. roku życia. Starsi mieszkańcy miast są zdecydowanie częściej skłonni do zawierania małżeństw niż ich rówieśnicy na wsi.

Ponadto, obliczone współczynniki korelacji rang Spearmana, w celu znalezienia czynników mogących mieć wpływ na przestrzenne zróżnicowanie małżeństw, wskazują na istnienie istotnych zależności między poziomem niezależności finansowej seniorów a ich skłonnością do wstępowania w związki małżeńskie. Równie istotny wpływ na częstość zawierania związków wśród osób starszych na danym obszarze ma trwałość związków małżeńskich tam występujących.

Generalnie natężenie małżeństw wśród seniorów podlega tym samym tendencjom w czasie co w przypadku osób młodych. Oczywiście z uwagi na wiek, dla zdecydowanej większości seniorów jest to kolejny już związek.

Wydłużanie się przeciętnego trwania życia i wzrost udziału seniorów w społeczeństwie nie pozostanie w przyszłości bez wpływu na udział tej subpopulacji w „rynku małżeńskim”. Być może nieco zwiększać się będzie udział seniorów wśród

ogółu nowożeńców w skutek wzrostu częstości rozwodów, lecz nie należy spodziewać się, że wzrost ten będzie znaczący.

Literatura:

- GUS (Główny Urząd Statystyczny), *Roczniki Demograficzne z lat 1995-2007*
- Kuciariska-Ciesielska M., 1978, *Ruchliwość przestrzenna nowożeńców*, „Wiadomości Statystyczne”, nr 1
- Nowicka E., 2006, *Świat człowieka – świat kultury*, PWN, Warszawa
- RRL (Rządowa Rada Ludnościowa), 2007, *Sytuacja demograficzna Polski. Raport 2006 – 2007*, Warszawa
- Slany K., 2002, *Alternatywne formy życia małżeńsko-rodzinnego w ponowoczesnym świecie*, Nomos, Kraków
- Strzelecki Z., 1976, *Terytorialny i społeczny dobór nowożeńców w Polsce ludowej*, Biuletyn IGS, nr 2
- Strzelecki Z., 1989, *Migracje matrymonialne*, [w]: Strzelecki Z. (red), *Cykl życia rodziny a migracje*, SGPiS, Warszawa
- Warzywoda-Kruszyńska W., Szukalski P (red.), 2004, *Rodzina w zmieniającym się społeczeństwie polskim*, Wyd. UŁ, Łódź
- Welon Z., Szklarska A., Bielicki T., 1999, *Wybór partnera do małżeństwa ze względu na wykształcenie w Polsce w latach 1946-1985*, „Studia Demograficzne” nr 2 (136)

Nuptiality in old age in Poland

The number of marriages contracted at age 60 and older is not high (3% all marriage in the country). The time-tendency to marry among the elderly is the same as at younger age. The presented study indicated strong homogamy among old nuptients in term of their civil status. The analysis shown independence between number of marriage in voivodship and some characteristics social–economics occurring on the area.

Informacja o autorze:

Dorota Kałuza – dr n. ekonom., adiunkt w Zakładzie Demografii i Gerontologii Społecznej UŁ. Główne obszary badawcze to migracje ludności, demograficzne uwarunkowania rynku pracy, związki małżeńskie.
e-mail: dkaluza@ni.lodz.pl