

Demografia i Gerontologia Społeczna – Biuletyn Informacyjny 2012, Nr 6

Piotr Szukalski
Instytut Socjologii
Uniwersytet Łódzki
pies@uni.lodz.pl



Późne macierzyństwo we współczesnej Polsce

Jedną z najbardziej widocznych przemian demograficznych ostatnich kilku dekad w Europie oraz ostatnich dwudziestu lat w Polsce jest podwyższanie się przeciętnego wieku matek oraz wzrost odsetka urodzeń wydawanych na świat przez kobiety w wieku Balzackowskim. Paradoksalnie, oznacza to powrót do przeszłości, gdy kobiety rodziły potomstwo przez cały okres rozrodczy, aczkolwiek przyczyny są całkowicie odmienne.

Późne macierzyństwo rozumieć można na kilka sposobów. Po pierwsze, przyjęc można *a priori* istnienie jakiegoś wieku rozdzielającego grupy młodszych i starszych kobiet w wieku rozrodczym. Po drugie, uznać można, iż z późnym macierzyństwem mamy do czynienia wówczas, gdy wydanie na świat potomstwa łączy się ze wzrostem prawdopodobieństwa wystąpienia komplikacji związanych z ciążą i porodem (tj. wzrostem częstości poronień, zgonów okołoporodowych, martwych urodzeń, umieralności w pierwszym roku dziecka). Po trzecie, termin późne macierzyństwo rozumieć można w ograniczonym znaczeniu, odnoszącym się tylko do kobiet, które przekroczywszy pewną cezurę wieku decydują się na urodzenie pierwszego dziecka (oczywiście urodzenia kolejnych będą również zaliczać się do tej grupy, ale elementem konstytutywnym jest pierwsze urodzenie). W niniejszym opracowaniu przyjmuję jako cezurę wieku 35. rok życia.

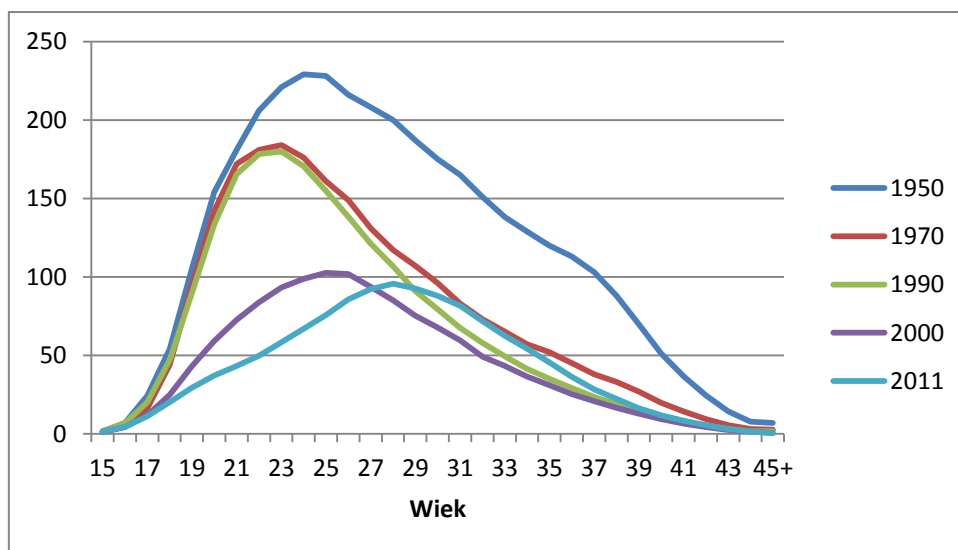
Dotychczas w Polsce uwaga demografów zdecydowanie częściej koncentrowała się na grupie młodych matek – zwłaszcza nastolatek. Matki starsze znajdowały się na marginesie zainteresowań badaczy przemian rozrodczości. W niniejszym tekście chciałbym bliżej przyjrzeć się przemianom płodności kobiet w wieku 35 lat i więcej, jakie wystąpiły w Polsce w trakcie ostatniego półwiecza.

Późne macierzyństwo w przeszłości i obecnie. W okresie powojennym w Polsce widoczna była bardzo wyraźna zmiana nie tylko poziomu płodności (tj. liczby urodzeń w przeliczeniu na 1000 kobiet w wieku rozrodczym), ale i zmiana rozkładu płodności według wieku (rys. 1). Generalnie, kiedy w latach 1950. i 1960. skłonność do posiadania potomstwa w Polsce obniżała się, redukcji ulegała przede wszystkim skłonność do posiadania dziecka wyższej rangi, czyli z kolei czwartego, trzeciego, drugiego. Ponieważ z definicji dzieci te przytrafiają się średnio matkom nieco starszym od reszty (aby urodzić czwarte dziecko, niezbędne jest wydanie wcześniej trojga, na co potrzeba czasu), spadek płodności widoczny był przede wszystkim wśród kobiet starszych – mających przynajmniej 25 lat. Kolejny gwałtowny spadek skłonności do posiadania potomstwa zauważalny był w latach 1990., gdy jednocześnie zauważalna poczęła być tendencja do odkładania decyzji prokreacyjnych na później, tj. na wyższy wiek. Tendencję tą łatwo można zaobserwować, porównując na rys. 1 krzywą dla roku 2000 i 2011.

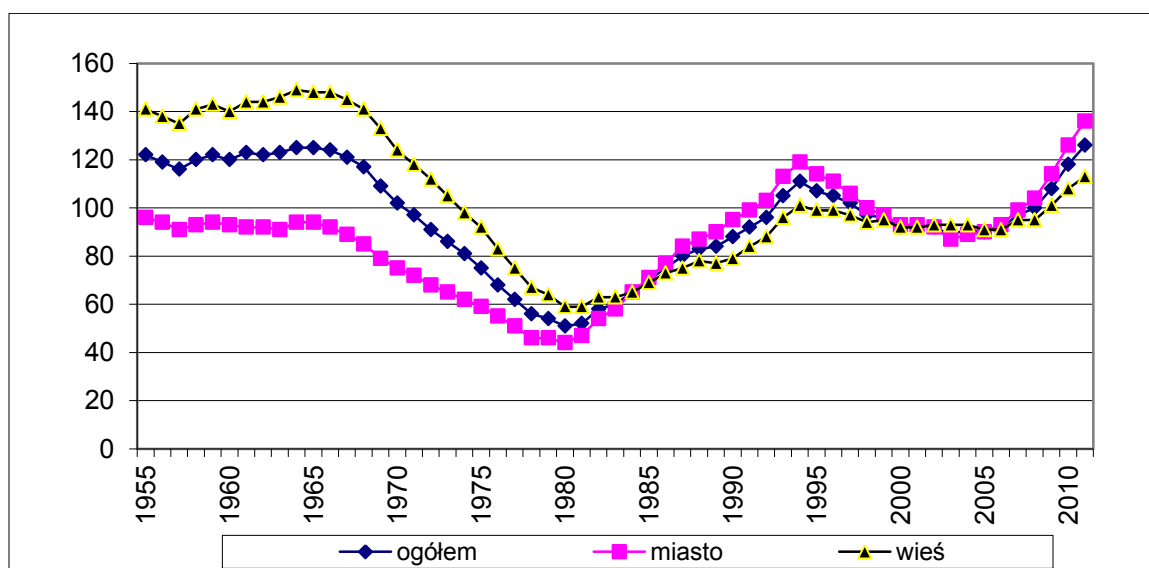
W rezultacie w ostatnich latach dzietność jest w miarę stabilna, aczkolwiek zmniejszającemu się znaczeniu płodności młodych kobiet towarzyszy wzrost ważności skłonności do posiadania potomstwa występujący wśród kobiet po 30. roku życia, a dokładniej wśród pań będących w czwartej dekadzie życia (rys. 1 - porównanie lat 2000 i 2011).

W rezultacie zachodzących zmian przeobrażeniom ulega również i waga urodzeń wydawanych przez kobiety w wieku 35+. Znaczenie to można mierzyć na dwa sposoby. Po pierwsze, patrząc na to, jaką część urodzeń ogółem wydają na świat kobiety w interesującym nas wieku – rys. 2.

Rys. 1 Współczynniki płodności według wieku w Polsce w latach 1950-2011



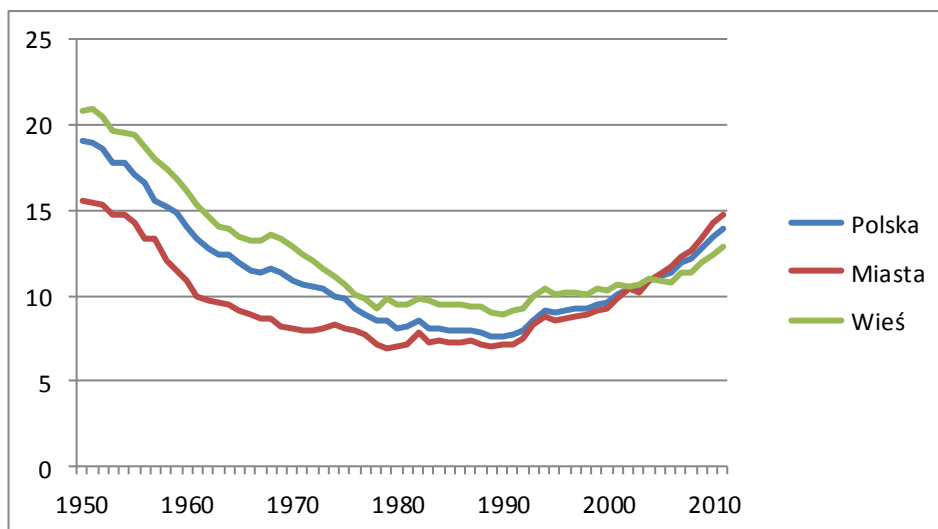
Rys. 2 Udział urodzeń wydawanych przez matki w wieku 35+ wśród ogółu urodzeń w Polsce w latach 1955-2011 (jako promille ogółu urodzeń)



W tym przypadku, o ile w latach 1950. i 1960. frakcja ta zmniejszała się, o tyle ostatnie dziesięciolecie jest okresem wyraźnego wzrostu odsetka urodzeń wydawanych na świat przez starsze matki. Co więcej, obecnie ten proces jest bardziej zaawansowany wśród mieszkanek miast, choć w czasach wysokiej dzietności było to zjawisko zdecydowanie bardziej typowe dla wsi.

Jednak, gdy analizujemy odsetek urodzeń wydawanych przez kobiety w wieku 35+, zdawać sobie należy sprawę, w dużym stopniu zależy on od czynnika strukturalnego, a zatem liczby kobiet – potencjalnych matek – w tym wieku. Gdy liczba kobiet trzydziestokilkuletnich rośnie, wzrasta i interesujący nas udział. Dlatego też lepszym miernikiem jest miara zestandaryzowana, niezależna od czynnika strukturalnego, określająca, jaka część dzietności realizowana jest po ukończeniu 35. roku życia – rys. 3.

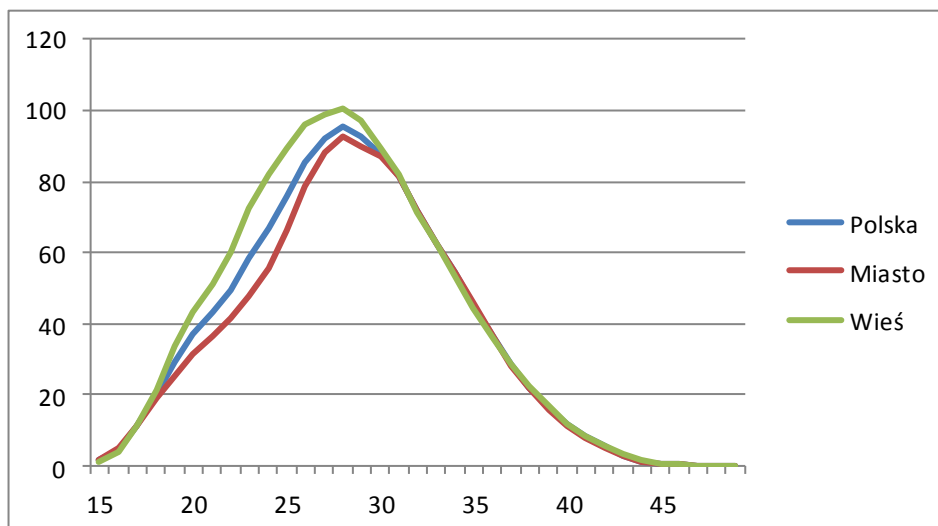
Rys. 3 Udział płodności po 35. roku życia w dzietności ogółem w latach 1950-2011



W tym przypadku również widoczne jest początkowe zmniejszanie się ważności urodzeń starszych matek, zaś w trakcie ostatnich dwóch dekad wzrost ich wagi. Co więcej, brak jest widocznego na rys. 2 zakłócenia występującego w latach 1990-1995, kiedy to ostatnie roczniki powojennego wyżu demograficznego, rozpoczęły proces odraczania urodzeń, co w połączeniu z ich dużą liczebnością owocowało szybkim, choć krótkotrwałym, wzrostem udziału urodzeń wydawanych przez kobiety w wieku 35+ wśród ogółu urodzeń. Na rys. 3 zaobserwować można również to, iż w ostatnich latach ważność późnego macierzyństwa jest zdecydowanie większa w miastach. W tym jednak przypadku pamiętać należy, iż owa wyższa waga wynika przede wszystkim z odmiennego wzorca płodności w miastach i na wsi – rys. 4.

Niższe znaczenie późnego macierzyństwa na wsi wynika przede wszystkim z niskiej płodności wśród kobiet bardzo młodych w miastach. Porównując bowiem zachowanie prokreacyjne mieszkanek miast i wsi, zauważyć można brak różnic w poziomie skłonności do posiadania potomstwa wśród kobiet po 30. roku życia, a jednocześnie bardzo duże różnice wśród tych młodszych (np. w wieku 22-24 lata wynosi ona 50%). A zatem późne macierzyństwo jest dziś miejskim fenomenem, głównie z uwagi na niską skłonność młodych mieszkanek miast do podejmowania decyzji o prokreacji.

Rys. 4 Płodność według wieku mieszkanek miast i wsi, 2011



Przestrzenne zróżnicowanie. We współczesnej Polsce skłonność do posiadania potomstwa w starszym wieku jest bardzo zróżnicowana przestrzennie. Różnice pomiędzy płodnością mieszkanek województw zajmujących ekstremalne pozycje wynoszą w niektórych grupach wieku 50% – tab. 1.

Tab. 1 Płodność w starszym wieku i jej znaczenie w 2011 r. według województw

Region	Płodność (urodzenia na 1000 kobiet) w wieku			Udział w TFR		
	35-39 lat	40-44 lat	45-49 lat	Polska	Miasta	Wieś
POLSKA	30,3	6,1	0,3	14,1	14,9	13,1
Dolnośląskie	29,1	5,7	0,1	14,2	15,0	12,9
Kujawsko-pomorskie	28,2	6,0	0,2	13,2	13,6	12,8
Lubelskie	31,3	6,8	0,2	14,7	15,6	14,0
Lubuskie	28,1	5,6	0,3	13,2	14,0	12,0
Łódzkie	28,5	5,0	0,2	13,3	14,2	11,9
Małopolskie	33,4	7,2	0,3	15,2	16,4	14,4
Mazowieckie	34,4	7,0	0,4	15,1	16,5	13,0
Opolskie	23,0	4,3	0,3	12,8	14,2	11,2
Podkarpackie	30,3	6,9	0,4	15,0	15,8	14,4
Podlaskie	29,7	6,7	0,3	15,0	15,5	14,3
Pomorskie	32,6	7,6	0,4	14,3	15,3	13,3
Śląskie	28,2	5,0	0,2	13,3	13,6	12,4
Świętokrzyskie	26,4	5,1	0,1	13,0	14,2	12,2
Warmińsko-mazurskie	30,1	5,8	0,3	13,7	14,5	13,0
Wielkopolskie	29,9	5,6	0,2	12,9	14,0	11,9
Zachodniopomorskie	28,4	5,5	0,2	13,9	14,6	13,0

Kiedy porównujemy płodność mieszanek dwóch skrajnych województw, widoczne są zasadnicze różnice. O ile w przypadku Opolszczyzny płodność kobiet bardzo młodych, w wieku do 22 lat, jest relatywnie wysoka, o tyle w przypadku płodności kobiet trzydziestoletnich i starszych natężenie urodzeń w Małopolsce jest o kilkanaście-dwadzieścia kilka procent wyższe niż w województwie opolskim.

Zdecydowanie największym udziałem urodzeń w starszym wieku oraz znaczeniem płodności w wieku 35+ lat odznaczają się największe polskie miasta (tab. 2). W przypadku Warszawy i Wrocławia po 18% dzietności realizowana jest po ukończeniu 35 lat, co wynika przede wszystkim z bardzo niskiej skłonności kobiet w wieku do 30 lat do posiadania potomstwa. W obu wspomnianych miastach już dziś płodność w wieku 25-29 lat jest jedynie nieznacznie wyższa od tej w wieku 30-34, wskazując, iż w obu tych miastach nieuchronnie najczęstszym wiekiem wydawania potomstwa staje się początek czwartej dekady życia.

Tab. 2 Płodność w starszym wieku i jej znaczenie w 2011 r. w największych polskich miastach

Miasto	Płodność w wieku:			Udział w TFR	Udział urodzeń
	35-39	40-44	45-49 lat		
Warszawa	37,4	8,3	0,7	18,0	18,4
Kraków	33,3	7,1	0,4	17,3	16,5
Łódź	29,4	5,3	0	15,0	14,7
Poznań	34,4	8,2	0,1	16,9	15,4
Wrocław	35,4	6,7	0,1	17,9	16,5