

Ewa Andrysiak *, Krzysztof Walczak **

JÓZEF LEOPOLD Z RZEPISZEWA I JEGO BIBLIOTEKA (przyczynek do dziejów księgozbiorów ziemiańskich)

Józef Leopold – biografia¹

Józef Antoni Kazimierz Witosław Leopold urodził się w 1860 r. w Szadkowicach pod Szadkiem, w majątku dzierżawionym przez ojca, Antoniego. Ród Leopoldów wywodzi się z Dolnych Łużyc, ze Spremberga (Grodk). Potwierdziła się także tradycja rodzinna, mówiąca o istnieniu szwedzkiej linii Leopoldów, na co wskazywały m. in. zachowane w księgozbiorze tytuły prac poety Carla Gustafa Leopolda, członka Akademii Szwedzkiej, docenta w Uppsali i sekretarza króla Gustawa III. W celu uzyskania potwierdzenia powiązań polskiej i szwedzkiej gałęzi Leopoldów korespondencję z Akademią Szwedzką prowadził jeszcze Józef Leopold², dopiero jednak Antoni Leopold, ostatni właściciel Rzepiszewa, ostatecznie wyjaśnił losy szwedzkiej linii rodziny³.

W 1664 r. jeden z „łużyckich” Leopoldów, Sigfrid, przeniósł się do Szwecji. Jego prawnuk, muzyk Antoni Gustaw Leopold (1754–1830) od roku 1776 w służbie hetmana Michała Kazimierza Ogińskiego, zamieszkał w Słonimiu, skąd na kilka lat wyjechał do Drezna, ożenił się tam z katoliczką Marianną Schmidt. W 1782 r. powrócił do Słonimia z żoną i synem Kazimierzem

* Ewa Andrysiak, dr hab., jest kierownikiem działu informacyjno-bibliograficznego Książnicy Pedagogicznej im. A. Parczewskiego w Kaliszu, członkiem zarządu Kaliskiego Towarzystwa Przyjaciół Nauk oraz prezesem Towarzystwa Przyjaciół Książki w Kaliszu.

** Krzysztof Walczak, dr hab., jest dyrektorem Książnicy Pedagogicznej im. A. Parczewskiego w Kaliszu, prezesem Kaliskiego Towarzystwa Przyjaciół Nauk.

¹ Dzieje rodu Leopoldów oraz biografię Józefa Leopolda opracowano na podstawie: K. Walczak, *Józef Leopold z Rzepiszewa i jego księgozbiór*, Kalisz 1987; A. A. Leopold, *Rzepiszew – rys historyczny*, „Biuletyn Szadkowski” 2002, t. 2, s. 41–59.

² Informacje Antoniego Leopolda.

³ A. Leopold, *Krótki opis osiedlenia Leopoldów w Polsce*, „Na sieradzkich szlakach” 2001, nr 2, s. 24.

Antonim. Około 1795 r., po zarekwirowaniu Słonimia przez rząd carski, Antoni Gustaw przeniósł się do Warszawy. Ze związku Antoniego Gustawa i Marianny urodziła się piątka dzieci; dwóch synów: wymieniony wyżej Kazimierz Antoni (1781–kwiecień 1855) i Ksawery (1791?–1812) oraz trzy córki. Obaj synowie w 1807 r. wstąpili do wojska Księstwa Warszawskiego i brali udział w kampanii 1812 r. Ksawery zginął podczas odwrotu spod Moskwy, w czasie przeprawy przez Berezynę.

Kazimierz Antoni – oficer w Kompanii Grenadierów 16 pułku – został wypisany z wojska w 1815 r. w stopniu kapitana. Dwa lata później poprzez małżeństwo z Salomeą Józefą Mączyńską (listopad 1797–luty 1867), córką Franciszka Mączyńskiego, stolnika łęczyckiego, pośła szadkowskiego i wicebrygadiera Brygady Wiekopolskiej Kawalerii Narodowej, związał się z ziemią sieradzka. Salomea otrzymała dobra Rzepiszew z Kwiatkowicami oraz wsiami i folwarkami: Tarnówka, Górna Wola i Bugaj. Małżonkowie zamieszkali w Rzepiszewie w 1821 r.

Kazimierz i Salomea mieli sześcioro dzieci, synów: Kazimierza (ur. 1818?), Józefa (1819–1910), Antoniego (1826–1880), Ignacego (1829–1907) oraz córki: Salomeę i Annę (1826?–czerwiec 1847). Z czterech synów Kazimierza Leopolda interesuje nas Antoni – ojciec Józefa, ożeniony z Anną z Cieleckich, córką Józefa Cieleckiego-Głodzińskiego. Małżonkowie osiedli w Szadkowicach, gdzie urodziły się ich dzieci: Józef Antoni (1860–1923), Maria (wyszła za mąż za lekarza Hipolita Jakubowskiego), Stanisława (1862–wrzesień 1933 w Rzepiszewie, niezamężna) i Wanda (1866–30 października 1899); wyszła za mąż za Henryka Dobrowolskiego).

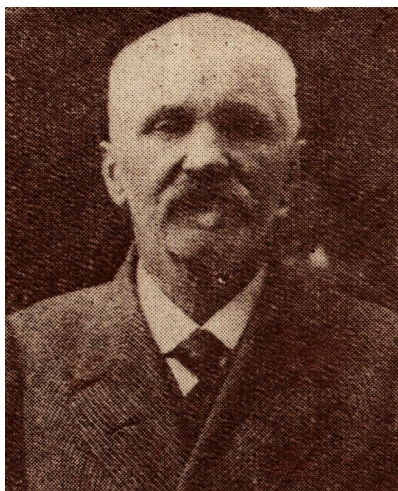
Młodość Józefa Leopolda upłynęła w rodzinnych Szadkowicach, gdzie otrzymał też wykształcenie domowe. Następnie ukończył IV Gimnazjum Klasyczne w Warszawie. W latach 1878–1881 kontynuował naukę w Instytucie Gospodarstwa Wiejskiego i Leśnictwa w Nowej Aleksandrii (dzisiejsze Puławy), uzyskując dyplom agronoma. Podtrzymał więc tradycje rodzinne, wybierając zawód rolnika.

Po śmierci ojca (1880) jedynym właścicielem Rzepiszewa stał się Józef Antoni Leopold (fot. 1.), nabywając Rzepiszew z przyległościami, obciążony z tytułu długów Towarzystwa Kredytowego Ziemskiego, na licytacji w 1882 r. Był to jedyny sposób ominięcia płacenia długów.

Oprócz prowadzenia majątku pochłaniały go inne sprawy. Rozwinął m. in. działalność społeczną. W 1905 r. założył w Rzepiszewie ochronkę dla dzieci ubogich. Zaangażował opiekunkę Agnieszkę Mizere, która zajmowała się trzydziściorciem dzieci⁴. Ochronka działała w Rzepiszewie aż do zorganizowania szkoły w oficynie dworu w 1917 r. Był też Leopold prezesem koła

⁴ „Kalendarz na Szkołę Rzemiosł w Kaliszu na Rok 1907”, R. I, s. 75.

Macierzy Polskiej w Szadku⁵, a od 26 lutego 1918 r. mężem zaufania Rady Szkolnej Okręgu Sieradzkiego. W czerwcu 1909 r. był delegatem z Sieradzkiego na posiedzenie Towarzystwa Oświatowego w Kaliszu, któremu także przewodniczył⁶.



Fot. 1. Józef Leopold
Źródło: zbiory prywatne Antoniego Leopolda
z Warszawy

Jako jeden z pierwszych zabezpieczył swoją służbę w Stowarzyszeniu Emerytalnym Pracowników Prywatnych w Królestwie Polskim⁷.

W październiku 1908 r. odbyło się w Kaliszu zebranie założycielskie oddziału Towarzystwa Krajoznawczego. Zapoczątkowując zbiory etnograficzne, Stanisław Graeve z Biskupic ofiarował kolekcję widokówek z różnych okolic kraju, a przede wszystkim z powiatu sieradzkiego. Zbór związany z Sieradzkim skompletowany został przy współudziale Kazimierza Walewskiego z Tubądzina i Józefa Leopolda z Rzepiszewa⁸.

Spotkanie z Leopoldem, które miało miejsce 18 listopada 1908 r. w Kaliszu, bardzo mile wspomina Melania Parczewska w liście do brata Alfonsa Parczewskiego, pisząc: *Dzisiaj byli u nas z wizytą pan Józef Leopold i siostry Jego, pani Jakubowska i panna druga, z takim uwielbieniem dla Ciebie. Co to za zacny człowiek i pocciwy ten pan Józef.*

Leopold był członkiem zwyczajnym Towarzystwa Numizmatycznego w Krakowie. W 1893 r. przekazał do zbiorów Towarzystwa książki różnej treści,

⁵ Tamże, s. 66.

⁶ „Gazeta Kaliska – Kaliszanie” 1909, nr 146, s. 2.

⁷ *Zabezpieczenie pracowników*, „Gazeta Kaliska – Kaliszanie” 1911, nr 275, s. 2.

⁸ „Gazeta Kaliska” 1908, nr 243, s. 2–3.

brak jednak wykazu, który redakcja „Wiadomości Numizmatyczno-Archeologicznych” miała zamieścić na swoich łamach⁹.

Władysława Głodowska-Sampolska, działaczka społeczna, która od września 1917 r. prowadziła pracę kulturalno-oświatową na wsi w Sieradzkim tak wspominała Rzepiszew i jego właścicieli: *Zaczęłam od Rzepiszewa. We wsi powstało koło kobiet i młodzieży. Szkoła dla dzieci służby folwarcznej i dzieci ze wsi mieściła się w małym budynku dworskim. Wszystkie zebrania i imprezy kulturalno-rozrywkowe koncentrowały się w budynku szkolnym. Właścicielami Rzepiszewa było rodzeństwo: Stanisława i Józef Leopoldowie. Poza nimi mieszkał tu jeszcze ich stryjeczny brat, Karol, i dwie kuzynki. Cała ta piątka ludzi nie stworzyła sobie życia osobistego. Byli już wszyscy starzy i pozostali samotni. Znani byli w najdalszej okolicy i powszechnie szanowani. Stosunek do służby folwarcznej i ludzi ze wsi był bardzo życzliwy. Ludzie z folwarku pracowali w Rzepiszewie po piętnaście, dwadzieścia lat; nie było tam zwolnień. Wszyscy razem się starzeli. W jadalni Leopoldów spotykałam przy wspólnym stole ludzi ze wsi, jak i z folwarku. Na tym terenie był to jedyny taki dom i jedyni ludzie tego pokroju. Okoliczni sąsiedzi krytykowali ich mówiąc, że demoralizują służbę¹⁰.*

Józef Leopold był także autorem prac publicystycznych i historycznych, z których najobszerniejszą jest monografia stron rodzinnych. Praca nosi tytuł *Ziemia Szadkowska w Sieradzkim. (Trakt kolejowy od st. k. ż. Zduńska Wola do Porczyn)* i zamieszczona została w czasopiśmie „Wieś Ilustrowana”¹¹.

W „Gazecie Kaliskiej” w 1899 r. ukazało się wspomnienie pośmiertne o Adamie Hałackiewicz, właścicielu dóbr Przatów koło Szadku, podpisane J. A. L. Zapewne chodzi tu o Józefa Antoniego Leopolda¹².

Józef Leopold chorował na cukrzycę, dlatego często, w celach leczniczych, wyjeżdżał za granicę, do Karlsbadu. Zmarł 28 lutego 1923 r. W akcie zgonu zapisano: *Działo się w mieście Szadku dnia siódmego marca tysiąc dziewięćset dwudziestego trzeciego roku, w godzinie pierwszej [po] południu. Stawili się Stanisław Leopold dziedzic dóbr Dziektarzewa parafii Mikołajewice lat 39 mający i Ignacy Lipiński doktor [!] z Szadku lat 50 mający, i oświadczyli nam iż dnia 28 lutego bieżącego roku, w godzinie piątej po południu w Rzepiszewie umarł Józef Antoni Kazimierz Witosław Leopold dziedzic dóbr Rzepiszewa kawaler, lat 64 liczący urodzony w Szadkowicach a zamieszkały w Rzepiszewie, syn zmarłych Antoniego i Anny Ewy z Cieleckich Głodzińskich małżonków Leopoldów¹³.*

⁹ „Wiadomości Numizmatyczno-Archeologiczne” 1893, nr 2–3, s. 95.

¹⁰ W. Głodowska-Sampolska, *Czerwone zorze. Wspomnienia*, Warszawa 1965, s. 149–150.

¹¹ „Wieś Ilustrowana” 1913, nr 4, s. 17–31.

¹² J. A. L., *Wspomnienie pośmiertne*, „Gazeta Kaliska” 1899, nr 71, s. 2.

¹³ Duplikat aktów urodzenia, ślubu i śmierci parafii Szadek na rok 1923.

Józef Leopold pochowany został w kościele św. Idziego w Szadku. Po jego śmierci Rzepiszew należał do Leopoldów jeszcze do 1939 r., w którym objęła go administracja niemiecka. W 1945 r. dobra zostały upaństwowione i rozparcelowane. W dworku rozpoczęła działalność szkoła podstawowa, która funkcjonowała tam do 2001 r.



Fot. 2. Dworek
w Rzepiszewie w 2002 r.
Źródło: W. Kościelniak

Biblioteka – jej kształt i losy

Nazwisko Józefa Leopolda jako kolekcjonera pojawiło się po raz pierwszy w pracy Edwarda Chwalewika pt. *Zbiory polskie. Archiwa, biblioteki, gabinety...*, wydanej w Warszawie w 1916 r. i opatrzonej krótką notką: *Ceramika polska. Ryciny*. Jednak już w drugim wydaniu swojej książki Chwalewik dał następujący opis rzepiszewskiej biblioteki: *Biblioteka historyczna (ok. 5000 t.). Zbiór monet i medali polskich (ok. 4000). Zbiór rycin polskich (ok. 3000). Kilkanaście portretów przeważnie Mączyńskich. Sporo porcelany i kryształów fabryk polskich i obcych. Piękne stare meble*.

Opis kończył się informacją, dotyczącą losów zbiorów po śmierci właściciela: *Zbiory mają podobno przejść na rzecz Muzeum w Kaliszu, jak o tym niejednokrotnie wspominał nieboszyk*¹⁴.

Zgodę na przejęcie zbiorów Leopolda do Kalisza uzyskał Józef Raciborski, konserwator województwa łódzkiego. W swym sprawozdaniu z działalności za okres od 1 stycznia do 31 grudnia 1922 r. Raciborski napisał: *Konserwator zwiedzając cenne zbiory zabytków w Rzepiszewie, uzyskał zgodę ich właściciela*

¹⁴ E. Chwalewik, *Zbiory polskie. Archiwa, biblioteki, gabinety...*, t. 2. Warszawa 1927, s. 167.

*p. Leopolda na wcielenie całego zbioru w charakterze daru do istniejącego w Kaliszu Muzeum Ziemi Kaliskiej*¹⁵.

Wolą Józefa Leopolda, zbiory zgromadzone w Rzepiszewie przekazane zostały Kaliszowi z zaleceniem zawartym w testamencie stworzenia osobnej sali imienia Leopoldów w kaliskim Muzeum. Zapis wsparty został pewną kwotą, przeznaczoną na utrzymanie biblioteki. Kalisz nie był jednak przygotowany do przyjęcia tych zbiorów. Lokal, zajmowany przez muzeum w Pałacu Puławskich, był już zbyt ciasny i nie mógł pomieścić szybko rosnących zasobów muzealiów.

8 października 1924 r. w „Gazecie Kaliskiej” napisano: *w zeszłym roku otrzymaliśmy zbiory muzealne po śp. Józefie Leopoldzie z Rzepiszewa (stara porcelana, sztychy i książki) lecz zbiory te dopiero wtedy przewiezione będą, gdy ratusz zostanie wykończony i gdy Muzeum znajdzie tam pomieszczenie, stosownie do przyrzeczenia p. prezydenta Szarrasa*¹⁶.

Przeniesienie muzeum do pomieszczeń w kaliskim ratuszu pozwoliło na przejęcie daru Leopolda. Stało się to siedem lat po śmierci ofiarodawcy. „ABC Kaliskie” donosiło: *Dowiadujemy się, że zmarły w r. 1923 właściciel maj. Rzepiszew w pow. Sieradzkim śp. Józef Leopold zapisał Muzeum Ziemi Kaliskiej bogate zbiory w postaci biblioteki, składającej się z 5000 tomów, 4000 różnych sztychów i numizmatyki. Cenny ten zapis w najbliższych dniach zwieziony zostanie do Kalisza i umieszczony w salach Muzeum Ziemi Kaliskiej*¹⁷.

I znowu niewiele wiadomo, co w tym czasie działo się z darem Leopolda przekazanym Kaliszowi, czy zgodnie z wolą ofiarodawcy zbiory eksponowane były w oddzielnej sali, nazwanej imieniem Leopolda.

Podczas okupacji zbiory Leopoldów, podobnie jak wiele innych bibliotek Kalisza, poniosły bardzo znaczne straty. Zbiory wywieziono do Kościelnej Wsi koło Kalisza, skąd powróciły do miasta w 1945 r. Również lata powojenne nie były zbyt łaskawe dla rzepiszewskiej biblioteki. Księgozbiór został podzielony. W muzeum pozostały starodruki, natomiast książki i czasopisma przekazano Miejskiej Bibliotece Publicznej im. A. Asnyka, gdzie stanowią wydzieloną część razem ze zbiorami po rektorze Alfonsie Parczewskim i resztkami z księgozbioru księdza Jana Sobczyńskiego.

Księgozbiór

Początki zbiorów sięgają pierwszej połowy XIX w., to książki Salomei i Kazimierza Leopoldów oraz zbiory matki Józefa Leopolda – Anny Ewy Głodzińskiej Cieleckiej. Biblioteka Leopoldów spośród innych kaliskich bibliotek prywatnych wyróżnia się tym, że posiada zachowany do dzisiaj

¹⁵ „Kronika Diecezji Kujawsko-Kaliskiej” 1923, R. XVII, s. 473.

¹⁶ „Gazeta Kaliska” 1924, nr 30, s. 2.

¹⁷ „ABC Kaliskie” 1930, nr 14, s. 2.

catalog, który pozwala na odtworzenie jej zawartości. Katalog spisany został w 1923 r., wkrótce po śmierci właściciela, przez komornika Leona Grabskiego. Odnotował w nim Grabski autorów i tytuły dzieł wchodzących w skład księgozbioru oraz podał liczbę tomów danego dzieła. Spis książek poprzedzony został wypisami z testamentu zmarłego, zestawieniem składników majątku Rzepiszew oraz ciążyących na nim zobowiązań. Katalog zawiera także krótkie noty charakteryzujące zawartość zbiorów numizmatycznych i graficznych.

W katalogu zanotował Grabski 2755 tytułów książek i czasopism i jako ostatnie pozycje *pięćset pięćdziesiąt rozmaitych katalogów, przewodników, konspektów itp.* oraz [...] *siedemdziesiąt zeszytów różnych sprawozdań* bez ich wyszczególnienia. W podliczeniu dało to 4923 woluminy książek i czasopism, 517 sztuk numizmatów oraz 4038 sztychów i rysunków. Występuje tu pewna rozbieżność, co do liczby numizmatów i rycin. Według Chwalewika, zbiór monet i medali liczył ok. 4000, rycin 3000. „ABC Kaliskie” natomiast podawało, że zbiór rycin i medali liczył blisko 4000 jednostek.

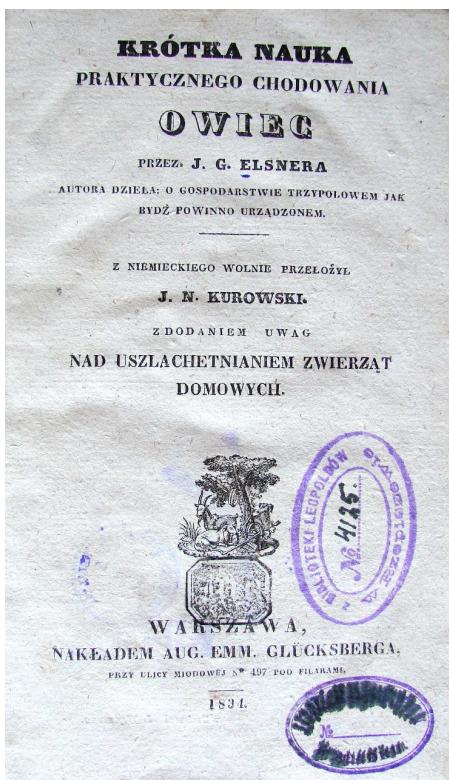
№	Autor.	Tytuł dzieła	Woluminy	Stron
1.	U. S. S.	o 3 dniach chrztu	1.	1.
2.	U. S.	o stuleciu trzecim narodziła Polska	1.	28.
3.	U. S.	o historii Polski	1.	36.
4.		o historii Polski	1.	31.
5.		Polska i Litwa o dawnośnym stosunku	1.	38.
6.	U. S.	o literaturze	1.	33.
7.	U. S.	o literaturze	1.	34.
8.	U. S.	o literaturze	1.	35.
9.	U. S.	o literaturze	1.	36.
10.	U. S.	o literaturze	1.	37.
11.	U. S.	o literaturze	1.	38.
12.	U. S.	o literaturze	1.	39.
13.	U. S.	o literaturze	1.	40.
14.	U. S.	o literaturze	1.	41.
15.	U. S.	o literaturze	1.	42.
16.	U. S.	o literaturze	1.	43.
17.	U. S.	o literaturze	1.	44.
18.	U. S.	o literaturze	1.	45.
19.	U. S.	o literaturze	1.	46.
20.	U. S.	o literaturze	1.	47.
21.	U. S.	o literaturze	1.	48.
22.	U. S.	o literaturze	1.	49.
23.	U. S.	o literaturze	1.	50.
24.	U. S.	o literaturze	1.	51.
25.	U. S.	o literaturze	1.	52.
26.	U. S.	o literaturze	1.	53.
27.	U. S.	o literaturze	1.	54.
28.	U. S.	o literaturze	1.	55.

Fot. 3. Fragment inwentarza książek Biblioteki im. Leopoldów z 1923 r. (Kalisz, Książnica Pedagogiczna im. A. Parczewskiego, klisza)

Zarówno przegląd katalogu Grabskiego, jak i ocalałych fragmentów biblioteki rzepiszewskiej pozwala poznać zainteresowania Józefa Leopolda. A zainteresowania te były bardzo szerokie. Leopold gromadził współczesną mu literaturę polską. Dominującą grupę stanowiły książki z zakresu historii i literatury ojczyźnej, a reprezentują ją m. in. dzieła takich autorów, jak: Szymon Askenazy,

Michał Baliński i Tymoteusz Lipiński, Aleksander Fredro, Zygmunt Kaczkowski, Walerian Kalinka, Tadeusz Korzon, Józef Korzeniowski, Ignacy Krasicki, Józef Ignacy Kraszewski, Aleksander Kraushar, Julian Ursyn Niemcewicz, Adolf Pawiński, Władysław Smoleński, Władysław Syrokomla, Karol Szajnocha, Kazimierz Władysław Wójcicki.

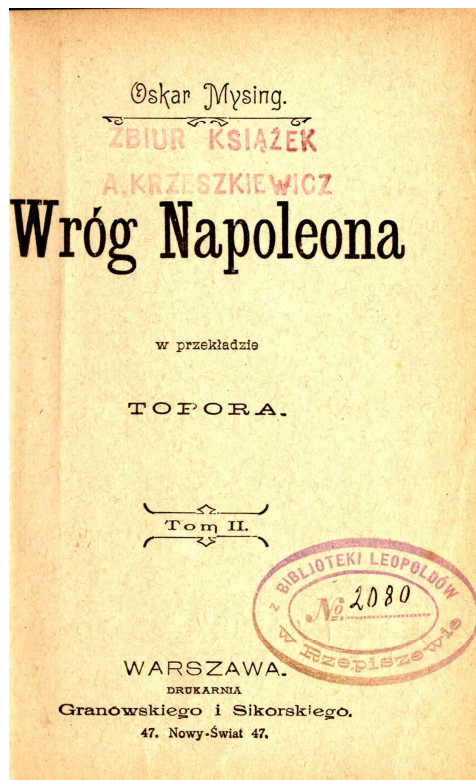
Nie brakowało też w księgozbiorze Leopolda literatury, dotyczącej rolnictwa, filozofii, ekonomii, prawa, matematyki, chemii, geografii, krajoznawstwa, historii sztuki, religii czy pedagogiki.



Fot. 4. J. G. Elsner, *Krótka nauka praktycznego chodowania [!] owiec*, Warszawa 1834

Strona tytułowa (Kalisz, Miejska Biblioteka Publiczna im. A. Asnyka).

Na karcie tytułowej zamazana pieczęć: *Józef Maliszewski z Szadku*



Fot. 5. O. Mysing, *Wróg Napoleona*, t. 2. Warszawa 1899

Strona tytułowa (Kalisz, Książnica Pedagogiczna im. A. Parczewskiego)

W rzepiszewskiej bibliotece były poważne wielotomowe dzieła słownikowe i encyklopedyczne, by wymienić tu: *Słownik geograficzny Królestwa Polskiego i innych krajów słowiańskich* (Warszawa 1880–1902, do dziś zachowało się

7 tomów), trzytomowy *Słownik malarzów polskich, tudzież obcych w Polsce osiadłych lub czasowo w niej przebywających* Edwarda Rastawieckiego (Warszawa 1850–1857, zachowały się tomy 2 i 3) i tego samego autora *Słownik rytowników polskich tudzież obcych w Polsce osiadłych lub czasowo w niej pracujących* (Poznań 1886), *Słownik rzeczy starożytnych* Zygmunta Glogera (Kraków 1896).

Nie zachowały się natomiast encyklopedie, wśród których były m. in. *Encyklopedia staropolska* Zygmunta Glogera, *Encyklopedia rolnictwa* Lubomirskiego, *Encyklopedia techniczna* Weinberga czy *Wielka encyklopedia powszechna ilustrowana*.

Brak również większości calisianów, wśród których były prace: Adama Chodyńskiego *Kieszonkowa kroniczka historyczna miasta Kalisza* (1885), *Hieronim Bonaparte, król westfalski w Kaliszu* (1901), *Kościół i klasztor oo. Reformatorów w Kaliszu* (1874); Ignacego Baranowskiego *Kalisz. Zarys dziejów* (1915); Jana Jeleńskiego *Kalisz i jego okolica* (1875), Aleksandra Janowskiego *Wycieczki po kraju* (1903).

Z druków kaliskich zachowała się opracowana przez Stanisława Bulewskiego *Książka pamiątkowa działalności Kaliskiego Towarz. Wzajemnego Kredytu łącznie z b. Kasą pożyczkową Przemysłowców Kaliskich za 21-letni okres ich istnienia 1893–1914* (Warszawa 1914). Dostępny jest także *Rejestr poborowy Województwa Kaliskiego 1618–1620*, opracowany i wydany przez Alfonsa Parczewskiego oraz drukowany w Kaliszu w 1831 r. podręcznik sztuki wojennej pt. *Wyciąg wiadomości potrzebnych dla wojskowych niższego stopnia...*

Nie sposób też pominąć zainteresowań Józefa Leopolda, dotyczących Napoleona. W katalogu Grabskiego odnaleźć można ponad dwadzieścia druków, szeroko związanych z tą postacią: *Między Jeną a Tylżą* Macieja Loreta (Warszawa 1902), *Du Congrès de Vienne* M. de Pradta (Paris 1815), *Historia XVIII i XIX wieku do upadku Cesarstwa Francuskiego ze szczególnym uwzględnieniem duchowego rozwoju ludzkości* Friedricha Christopha Schlossera (Warszawa 1875–1876), *Pięć miesięcy historii Francji albo koniec życia politycznego Napoleona* R. de Warina (Paris 1815), powieść Artura Levy'ego *Napoleon w życiu prywatnym* (Warszawa 1894).

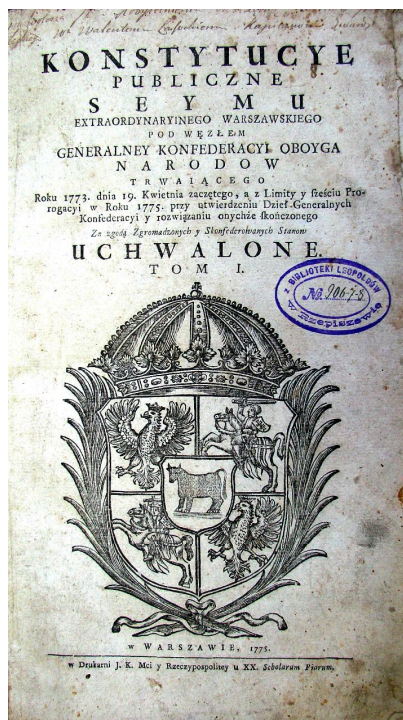
Ważną część rzepiszewskiej biblioteki stanowiły starodruki, pośród których znajdował się także pierwszy druk kaliski – *Katechizm rzymski* – wydany w 1603 r. przez Jana Wolraba Młodszego na zlecenie arcybiskupa Stanisława Karnkowskiego. Z zachowanych do dziś, m. in. wymienić należy najstarsze w tej grupie dzieło – *Biblię*, wydaną w 1547 r. w Lowanium w Belgii, dalej *De origine et rebus gestis Polonorum...* M. Kromera (Bazylea 1568), *I'dea Apocalyptica seu Apocalypsis Stanislai Orechovii...* (W. 1696), *Statua Regni Poloniae in ordinem alphabeti digesta...* J. Herburta (1693), *Widok Królestwa Polskiego* (Poznań 1763), *Instrukcyja Jakuba Sobieskiego Kasztelana Krakowskiego...* (W. 1784).

Zgromadzone w księgozbiorze Leopoldów książki to druki nie tylko w języku polskim, ale także łacińskim (starodruki), francuskim, niemieckim, rosyjskim, szwedzkim (te ostatnie związane z nazwiskiem Carla Gustafa Leopolda).



Fot. 6. *Biblia, ad vetustissima exemplaria nunc recens castigata...*,
Lowanium 1547

Strona tytułowa (Kalisz, Biblioteka Muzeum Okręgowego Ziemi Kaliskiej).



Fot. 7. *Konstytucye publiczne Seymu ekstraordinaryngo Warszawskiego...*,
t. 1, Warszawa 1775

Strona tytułowa (Kalisz, Biblioteka Muzeum Okręgowego Ziemi Kaliskiej)

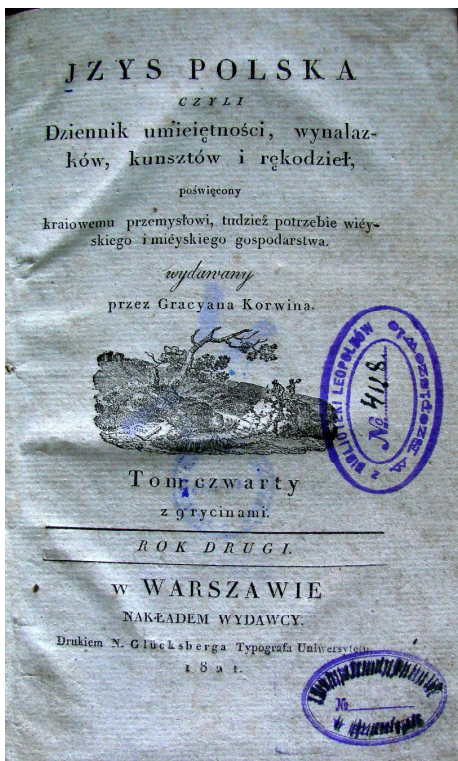
Czasopisma

Znaczną część księgozbioru stanowiły czasopisma. Józef Leopold posiadał komplet roczników „Tygodnika Ilustrowanego”, gromadzonego od 1852 r., czyli od początku edycji pisma. Poszczególne roczniki pisma były oprawione. „Tygodnik” został zniszczony przez Niemców w grudniu 1939 r.¹⁸

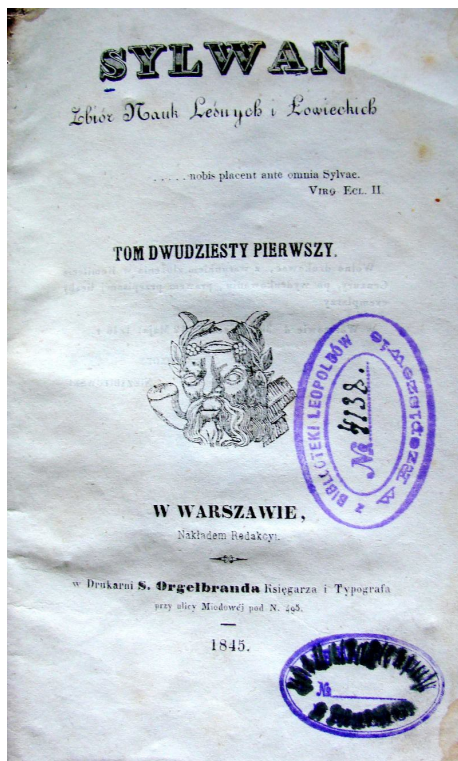
W tym czasie w Rzepiszewie znajdowało się jeszcze wiele książek po matce Józefa Leopolda Cieleckiej (dzieła Kraszewskiego i Sienkiewicza). Z informacji tych wynika, że nie wszystkie książki i czasopisma przekazane zostały do

¹⁸ Informacja A. Leopolda, na którego Niemcy nałożyli areszt domowy 1 grudnia 1939 r.

Muzeum Ziemi Kaliskiej. Według relacji Antoniego Leopolda, do Kalisza trafiło ok. 2000 książek i czasopism.



Fot. 8. *Jzys Polska...*, t. 2, 1821
Strona tytułowa (Kalisz, Miejska Biblioteka Publiczna im. A. Asnyka).
Na karcie tytułowej zamazana pieczęć:
Józef Maliszewski z Szadku



Fot. 9. *Sylwan...*, t. 21, 1845
Strona tytułowa (Kalisz, Miejska Biblioteka Publiczna im. A. Asnyka).
Na karcie tytułowej zamazana pieczęć:
Józef Maliszewski z Szadku

Wśród zgromadzonych czasopism są pisma rolnicze („Gazeta Rolnicza”, „Gospodarz”, „Rocznik Centralnego Towarzystwa Rolniczego w Królestwie Polskim”, „Roczniki Gospodarstwa Krajowego”), historyczne („Kwartalnik Historyczny”, „Przegląd Historyczny”), archeologiczne („Światowit”, „Wiadomości Numizmatyczno-Archeologiczne”), prawnicze („Themis Polska, czyli Pismo Nauce i Praktyce Prawa Poświęcone”, „Rocznik Sądowy”, „Dziennik Praw [Królestwa Polskiego]”), naukowe („Biblioteka Warszawska”, „Rocznik Akademii Umiejętności w Krakowie”, „Roczniki Towarzystwa Przyjaciół Nauk Poznańskiego”), poświęcone życiu społecznemu, literaturze i sztuce („Świat”, „Przegląd Tygodniowy Życia Społecznego, Literatury i Sztuk Pięknych”, „Museion”, „Kraj”). Wśród czasopism jest także zespół kalendarzy.

Najstarsze z zachowanych to kalendarze z lat 1820 i 1825 – „Kalendarz Polski, Ruski, Astronomiczny i Gospodarski na Rok...”

Na szczególną uwagę zasługują czasopisma bibliograficzne „Katalog Nowych Książek”, „Książka”, „Poradnik dla Czytających” i „Przegląd Bibliograficzny”, z których część zachowała się do dzisiaj. „Książka” poświęcona krytyce bibliografii polskiej, ukazująca się w latach 1901–1914, zachowała się w siedmiu rocznikach (1902, 1905, 1906, 1907, 1909, 1911, 1914), a „Katalog Nowych Książek” z końca XIX w. reprezentują roczniki z lat 1890, 1895 i 1896. Wymienione czasopisma bibliograficzne świadczą o tym, że księgozbiór nie był gromadzony przypadkowo.

Oprawy

Pod względem opraw księgozbiór Józefa Leopolda nie przedstawia większej wartości artystycznej. Większość książek oprawiona jest w półpłótno i półskórek. Książki w Rzepiszewie w owe okładki opatrywał wędrowny intrologator, który, przyjeżdżając czasami do dworku, oprawiał po prostu kolejną partię druków¹⁹. Także większość z zachowanych starodruków oprawiona jest w półpłótno, 22 woluminy w skórę, część w półskórek i 4 w pergamin.

Proweniencje

Źródłem wiedzy o książkach rzepiszewskiej biblioteki są noty proveniencyjne i pieczęcie, jakie znajdują się na poszczególnych egzemplarzach. Najczęściej pojawiającą się notą rękopiśmienną jest nazwisko Józefa Leopolda. Cztery druki podpisane są przez dziada Kazimierza Leopolda, dwa przez babkę Salomeę. Oprócz nazwiska Leopoldów, na książkach spotkać można nazwiska innych osób, np. Konstancji Biernackiej, autorki książek dla dzieci, wizytatorki szkół żeńskich w Kaliszu. Jest też książka z dedykacją dla Aleksandra Głowackiego, być może chodzi tu o Bolesława Prusa. Kilkanaście pozycji opatrzonych jest pieczęcią Józefa Maliszewskiego z Szadku, są też książki z pieczęcią doktora Hipolita Jakubowskiego (szwagra Józefa Leopolda).

Pośród starodruków wiele egzemplarzy pochodzi z biblioteki reformatów z Lutomińska, o czym świadczą rękopiśmienne noty: *Pro Conventu Lutomiriensi PP. Reformatorem...*, *Pro Bibliotheca Lutomiriensis PP. Reformatorem...*, *Pro Bibliotheca Conventus Lutomiriensi PP. Reformatum*.

Obok podpisów na wielu książkach widnieją pieczęcie księgarń, które sugerują, iż najczęstszą drogą powiększania księgozbioru był zakup. Najbardziej widoczne są księgarnie kaliskie, reprezentowane przez zakłady Marii

¹⁹ Informacja A. Leopolda.

Hofmańskiej, Henryka Hurtiga, Juliusza Mittwocha, Bronisława Szczepankiewicza i Napoleona Wartskiego, co świadczy z kolei o kontaktach Leopoldów z Kaliszem. Na książkach pojawiają się też pieczęcie księgarni warszawskiej A. B. Boguckiego, łódzkiej księgarni Edmunda Urbanowicza oraz księgarni Rubena Rafałowicza w Wilnie, a także czytelnicy polskiej Bolesława Stablewskiego w Płocku i warszawskiej czytelnicy Karola Bersteina.

Pieczęć własnościowa

Wszystkie książki rzepiszewskiej biblioteki opatrzone są pieczęcią własnościową rodziny z kolejnym numerem. Początkowo była to pieczęć z napisem: *D.[ominium] Rzepiszew gub.[ernia] Kaliska st.[acja] poczt.[owa] Szadek*, która zastąpiona została owalną pieczęcią o treści: *z Biblijoteki Leopoldów w Rzepiszewie*. Ta z kolei zastąpiona została prostokątną pieczęcią z napisem: *Biblioteka im. Leopoldów w Rzepiszewie*.

Zakończenie

Zbiory przechowywane w Miejskiej Bibliotece Publicznej im. A. Asnyka w Kaliszu udokumentowane zostały w wydanym w 1989 r. katalogu, opracowanym przez Ewę Andrysiak *Księgozbiór Leopoldów z Rzepiszewa*, w którym wykazano 380 tytułów w 510 woluminach, w tym 323 tytuły książek w 371 woluminach i 57 tytułów czasopism w 139 woluminach.

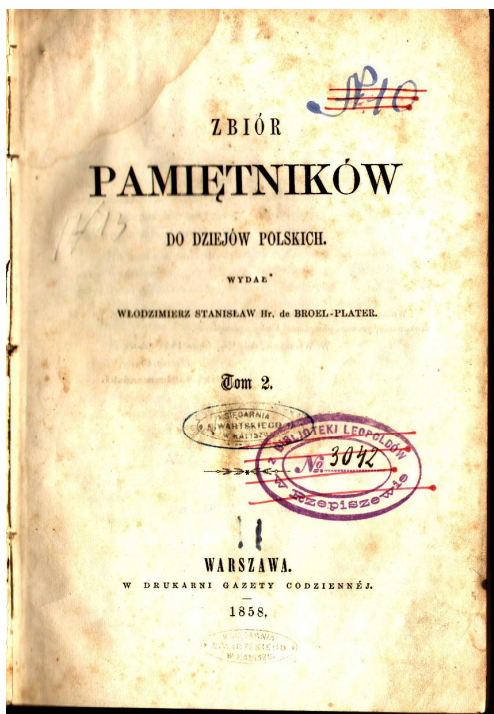
Zbiór przechowywany w Muzeum Okręgowym Ziemi Kaliskiej liczy 107 starodruków oraz 11 woluminów druków dziewiętnasto- i dwudziestowiecznych (10 tytułów w 11 woluminach) i jeden rocznik czasopisma („Wiadomości Numizmatyczno-Archeologiczne” 1912).

Trzy egzemplarze z rzepiszewskiej biblioteki posiada w swoich zbiorach Książnica Pedagogiczna im. A. Parczewskiego w Kaliszu. Powieści – *Przekłete pieniądze* Michała Bałuckiego (Warszawa 1899) i *Wróg Napoleona* Oskara Mysinga (t. 2, Warszawa 1899), zakupione zostały w 1990 r. Egzemplarz *Zbioru pamiątek do dziejów polskich* (t. 2, Warszawa 1858), wydanych przez Włodzimierza Stanisława Broel-Platera, Książnica otrzymała w darze w styczniu 2007 r. od bibliotekarki z Opatówka, do której książka trafiła. Wówczas też dowiedzieliśmy się, że książki z pieczęcią J. Leopolda znajdowały się w księgozbiorze jednej z bibliotek szkolnych w powiecie kaliskim, która stopniowo wycofywała je ze swoich zasobów, przekazując egzemplarze na makulaturę. W ten sposób bezpowrotnie stracona została część książek z rzepiszewskiej biblioteki.

Józef Leopold, oprócz księgozbioru, posiadał kolekcję rycin i numizmatów, gromadził także portrety, porcelanę i kryształy fabryk polskich i obcych oraz

stare meble. Zbiór rycin, przechowywany w Muzeum w Kaliszu, opracowany jest częściowo, zinwentaryzowane są 242 jednostki inwentarzowe.

W grudniu 1992 r. w Muzeum w Kaliszu otwarta została ekspozycja pn. *Napoleona Ordy Podróże na Kresy. Wystawa XIX-wiecznych rycin polskich*. Na wystawie prezentowano ryciny N. Ordy z własnych zbiorów muzealnych oraz 60 sztuk z kolekcji Józefa Leopolda.



Fot. 10. Zbioru pamiątek do dziejów polskich, t. 2. Warszawa 1858
Strona tytułowa (Kalisz, Książnica Pedagogiczna im. A. Parczewskiego)

Bibliografia

- Andrysiak E., *Księgozbiór Leopoldów z Rzepiszewa*, przedmowa K. Walczak, Katalog, Kalisz 1989.
- Chwalewik E., *Zbiory polskie. Archiwa, biblioteki, gabinety, galerie, muzea i inne zbiory pamiątek przeszłości w ojczyźnie i na obczyźnie w zestawieniu alfabetycznym według miejscowości*, t. 2. Warszawa–Kraków 1927.
- Głódowska-Sampolska W., *Czerwone zorze. Wspomnienia*, Warszawa 1965.
- Jędras M., *Józef Leopold*, „Na sieradzkich szlakach” 1995, nr 3, s. 22–23.
- Leopold A., *Krótki opis osiedlenia Leopoldów w Polsce*, „Na sieradzkich szlakach” 2001, nr 2, s. 24–25.
- Leopold A. A., *Rzepiszew – rys historyczny*, „Biuletyn Szadkowski” 2002, t. 2, s. 41–59.

Tadeusiewicz H. (red.), *Słownik biograficzny Wielkopolski południowo-wschodniej – ziemi kaliskiej*, t. 1, Kalisz 1998.

Tadeusiewicz H. z udziałem Karkowskiego B. (red.), *Słownik pracowników książki polskiej. Suplement II*, Warszawa 2000.

Walczak K., *Józef Leopold z Rzepiszewa i jego księgozbiór*, Kalisz 1987.

W artykule wykorzystano również: testament Leopolda, inwentarz książek Biblioteki im. Leopoldów (w posiadaniu Antoniego Leopolda) oraz informacje uzyskane od Antoniego Leopolda.