

Piotr Szukalski
Instytut Socjologii
Uniwersytet Łódzki
pies@uni.lodz.pl



Późne macierzyństwo – nowe zjawisko demograficzne w Polsce?

Późne macierzyństwo to zjawisko, które wydaje się być nowe w Polsce. Wydawanie na świat potomstwa przez starsze matki wydaje się być czymś nieznanym w przeszłości, a wyłaniającym się jako *novum*. Jednakże – i może z punktu widzenia napięcia narracyjnego zbyt szybko udzielana jest odpowiedź na tytułowe pytanie – nasze babki, a przede wszystkim prababki, znały znakomicie to zjawisko. Jednakże ich sytuacja jako matek w późnym wieku rodzących dzieci o tyle różniła się od ich współczesnych odpowiedniczek, iż ich status wynikał z wielodzietności, z wydawania na świat kilkorga dzieci, podczas gdy obecnie coraz częściej zaobserwować można wydawanie w tym wieku pierwszego dziecka.

W niniejszym opracowaniu chciałbym skupić się zatem, z jednej strony, na prezentacji danych wskazujących na zmianę skali późnego macierzyństwa w ostatnich dekadach, z drugiej zaś wskazać na przestrzenne zróżnicowanie jego skali we współczesnej Polsce.

Rozpocząć trzeba od jednoznacznego zdefiniowania późnego macierzyństwa. Zazwyczaj pod tym pojęciem rozumie się stawanie się matką przez kobiety, które w chwili porodu dziecka miały ukończone 35 lat. Z reguły nikogo bowiem nie dziwi ciąża i poród u kobiet dwudziestokilkuletnich czy takich mających nieco powyżej 30 lat. Jednak ostatnie lata przynoszą wyraźny wzrost częstości występowania porodów w wieku uchodzących ostatnio za na tyle wysoki, iż wzbudzający jeśli nie opory społeczne, to na pewno zdziwienie.

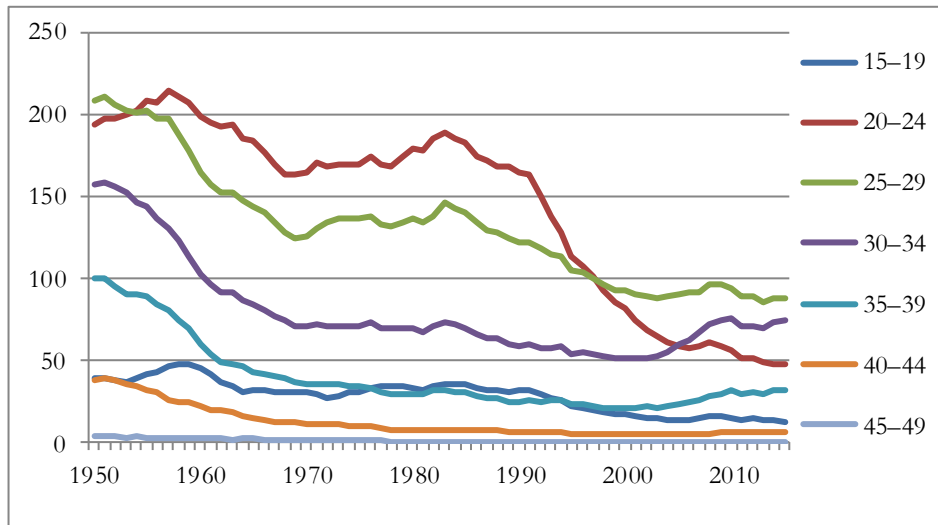
W Polsce w ostatnim ćwierćwieczu występował bowiem obserwowany i w innych krajach proces starzenia się płodności, polegający na odraczaniu decyzji prokreacyjnych na ten etap życia, który zapewnia większą stabilizację ekonomiczną. Znakomicie to widać, jeśli przyjrzymy się zmianom poziomu płodności kobiet w jednorodnych grupach wieku w dłuższym okresie (rys. 1). Płodność – czyli w pełni porównywalna w czasie informacja o natężeniu urodzeń – mówi o liczbie urodzeń w przeliczeniu na 1000 kobiet w wyspecyfikowanych, jednorodnych grupach wieku (na poniższym rysunku to pięcioletnie grupy wieku).

W trakcie pierwszego powojennego półwiecza zaobserwować można było spadek znaczenia płodności po 30. roku życia, co przede wszystkim odzwierciedlało generalną redukcję dzietności. Urodzenia w wieku lat 30, 35, 40, a tym bardziej w wieku wyższym, to w warunkach wczesnego rozpoczynania kariery rodzicielskiej przede wszystkim urodzenia wyższej kolejności. Obniżanie się dzietności oznaczało zmniejszanie się liczby urodzeń kolejności wyższej niż drugie.

Tymczasem widoczny w ostatnich dwóch dekadach wzrost znaczenia późnego macierzyństwa ma inny charakter – to przede wszystkim konsekwencja coraz późniejszego rozpoczynania kariery prokreacyjnej. W efekcie – wskutek decyzji prokreacyjnych odroczonej do chwili osiągnięcia stabilnej sytuacji zawodowej, mieszkaniowej, a niekiedy edukacyjnej – narasta skala urodzeń realizowanych po 30. roku życia, a coraz częściej pojawiają się i urodzenia w wieku 35 lat i więcej.

W rezultacie jedynie w przypadku 3 grup wieku zaobserwować można, iż dzisiejsza skłonność do wydawania na świat potomstwa jest zbliżona do tego sprzed ćwierćwiecza. Matki mające 30-34 lata

Rysunek 1
Płodność kobiet według pięcioletnich grup wiek w Polsce w latach 1950-2015
(urodzenia na 1000 kobiet w danym wieku)

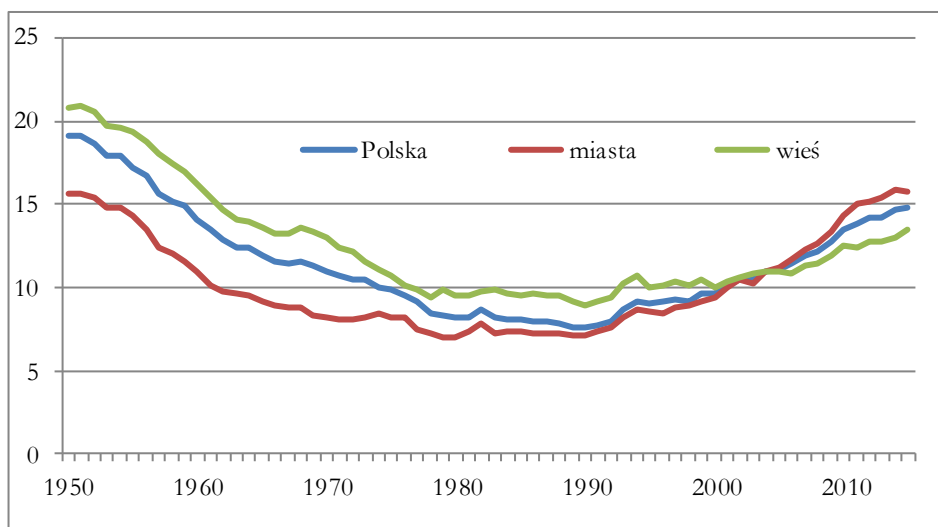


Źródło: obliczenia własne na podstawie *Roczników Demograficznych* GUS z różnych lat

rodzą dzieci z taką samą intensywnością jak ich odpowiedniczki żyjące na początku lat 1970. Płodność kobiet w wieku 35-39 lat znajduje się obecnie jak w odznaczającym się bardzo dużą stabilizacją wartości dziesięcioleciu 1977-1986. Natężenie urodzeń w wieku 40-44 lata z kolei znajduje się na poziomie obserwowanym pod koniec lat 1980. We wszystkich pozostałych grupach wieku obecna płodność przybiera wartości znacznie niższe niż te w okresie PRL.

W efekcie wzrasta i ważność późnego macierzyństwa dla kształtowania się poziomu dzietności. O ile sama liczba dzieci starszych matek i ich udział wśród urodzeń ogółem zależy od czynnika kohortowego (tj. od liczby matek w poszczególnych grupach wieku odzwierciedlającej poziom urodzeń sprzed 2-3 dekad), o tyle – jeśli odwołać się do pojęcia dzietności teoretycznej (a zatem wielkości hipotetycznej, bazującej na skumulowanym efekcie płodności) – wyraźnie widoczny jest wzrost wagi późnego macierzyństwa (rys. 2).

Rysunek 2
Udział płodności po 35. roku życia w całej płodności kobiet w latach 1950-2015



Źródło: obliczenia własne na podstawie *Roczników Demograficznych* GUS z różnych lat

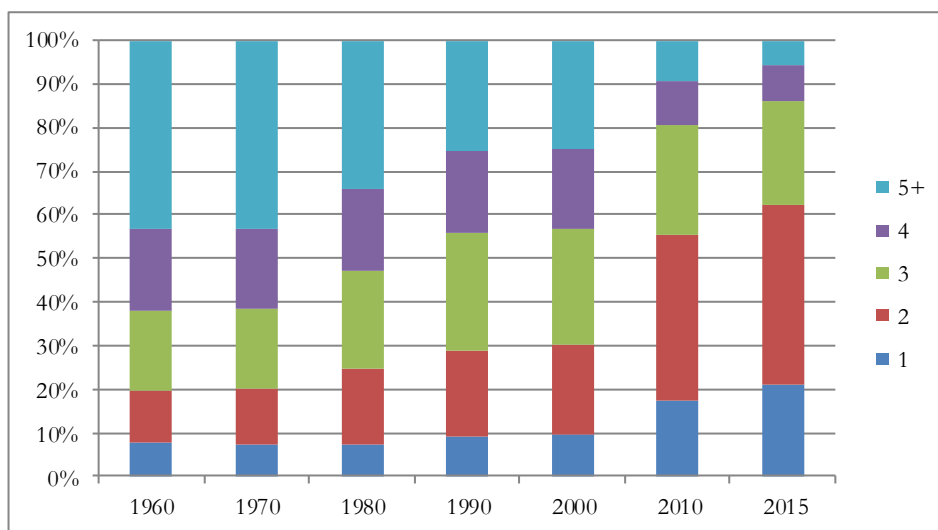
We współczesnej Polsce płodność matek w wieku 35 lat i więcej jest równie ważna jak na początku lat 1960., kiedy to zarówno dzietność, jak i udział urodzeń trzecich i dalszych, kształtowały się na dużo wyższym poziomie niż obecnie.

Zazwyczaj kobiety wiejskie odznaczają się wyższą skłonnością do wydawania na świat potomstwa, co za pośrednictwem wyższej frakcji urodzeń wysokiej rangi prowadzi do wyższego znaczenia w ich przypadku późnego macierzyństwa. Tymczasem począwszy od roku 2005 późna płodność ma większe znaczenie w miastach w porównaniu ze wsią (rys. 2). Odpowiada za to przede wszystkim odmienny kalendarz płodności – mieszkanki miast decydują się na potomstwo w zdecydowanie wyższym wieku, niezależnie czy mowa o dziecku pierwszym, drugim, czy następnym. Przykładowo w roku 2015 mediana wieku urodzenia (wiek, w jakim połowa kobiet miała urodzenia danej kolejności za sobą, zaś połowa dopiero przed sobą) wynosiła w przypadku matek mieszkających w miastach: urodzenie pierwsze – 27,4 lat, urodzenie drugie – 30,5 lat, urodzenie trzecie – 32,5 lat, urodzenie czwarte – 33,6 lat, podczas gdy w przypadku mieszkanek wsi wielkości te były następujące: 25,9 lat, 29,9 lat, 31,7 lat i 33,0 lat. Jak widać, różnica odnosiła się przede wszystkim do pierwszego urodzenia, choć była wyraźna również w przypadku kolejnych rang.

Ważna zmiana, jak dokonała się w długim okresie, to zmiana ważności urodzeń starszych matek według kolejności (rys. 3). Z biegiem czasu wraz ze zmniejszaniem się dzietności zmniejszała się ważność urodzeń wysokiej rangi (tj. początkowo urodzeń piątych i dalszych, potem czwartych, następnie trzecich), narastało zaś znaczenie urodzeń drugich i w ostatnich kilkunastu latach urodzeń pierwszych.

Rysunek 3

Rozkład urodzeń wydawanych na świat przez matki w wieku 35 lat i więcej według kolejności w latach 1960-2015



Źródło: obliczenia własne na podstawie *Roczników Demograficznych* GUS z różnych lat

O ile w 1960 r. urodzenia pierwsze i drugie w tej grupie wieku odpowiadały za 1/5 ogółu, obecnie jest to już blisko 2/3. Z kolei urodzenia czwarte i dalsze odpowiadały w roku 1960 za ponad 60% ogółu, zaś obecnie stanowią jedynie 1/7 wszystkich urodzeń wydawanych na świat przez matki w wieku 35 lat i więcej. Realistycznie trzeba jednak przyznać, iż późne macierzyństwo w największym stopniu w porównaniu z latami 1970. i 1980. dotknęło urodzenia drugie, których częstość występowania wzrosła ponad trzykrotnie, podczas gdy waga urodzeń pierwszych podwoiła się.

Ważnym zagadnieniem, jakie powinno być w niniejszym tekście poruszone jest przestrzenne zróżnicowanie późnego macierzyństwa. Owo zróżnicowanie wyrazić można na dwa sposoby –

poprzez odwołanie się do poziomu płodności (czyli ponownie natężenie urodzeń w przeliczeniu na 1000 kobiet w danym wieku) oraz znaczenia płodności w późnym wieku dla dzietności realizowanej przez kobiety w danym województwie (tj. znaczenia płodności kobiet w wieku 35+ dla płodności całkowitej).

W pierwszej kolejności przyjrzyjmy się, jak wygląda poziom i znaczenie późnej płodności w Polsce AD 2015 (tab. 1).

Tabela 1
Późne macierzyństwo w Polsce w 2015 r. w podziale wojewódzkim

Województwo	Płodność (urodzenia w przeliczeniu na 1000 kobiet) w wieku			Waga późnego macierzyństwa dla dzietności (jako jej %)		
	35-39	40-44	45-49 lat	Ogółem	Miasto	Wieś
Dolnośląskie	29,4	5,8	0,2	14,5	15,4	12,7
Kujawsko-pomorskie	28,2	5,8	0,3	13,6	14,0	13,3
Lubelskie	32,4	7,4	0,4	15,9	17,6	14,3
Lubuskie	28,0	5,3	0,2	13,3	13,5	12,8
Łódzkie	29,1	5,8	0,2	13,8	14,8	12,3
Małopolskie	35,7	7,5	0,4	16,4	18,0	15,2
Mazowieckie	38,5	8,6	0,4	16,7	18,5	13,7
Opolskie	25,9	4,9	0,1	13,6	14,3	12,9
Podkarpackie	30,3	6,7	0,3	15,5	17,2	14,4
Podlaskie	29,5	6,7	0,3	14,8	15,8	13,2
Pomorskie	32,8	7,1	0,3	14,1	14,6	13,6
Śląskie	30,4	5,5	0,2	14,2	14,3	14,0
Świętokrzyskie	26,5	5,7	0,2	13,6	15,3	12,5
Warmińsko-mazurskie	27,8	5,8	0,3	13,7	14,7	12,6
Wielkopolskie	31,0	5,9	0,3	13,3	14,4	12,3
Zachodniopomorskie	26,8	6,5	0,3	13,7	14,3	12,9
Polska	31,5	6,6	0,3	14,8	15,8	13,5

	Regiony o najniższych wartościach danego wskaźnika		Regiony o najwyższych wartościach danego wskaźnika
--	--	--	--

Źródło: *Rocznik Demograficzny* GUS z 2016 r. i obliczenia własne

Występowały duże, przestrzenne różnice skłonności do posiadania potomstwa przez kobiety w wieku 35+ – przykładowo Mazowsze w przypadku kobiet w wieku 35-39 lat osiągało płodność wyższą o połowę w stosunku do Opolszczyzny, zaś generalnie z przechodzeniem do kolejnych podgrup wieku różnice między ekstremami wzrastały, choć zaznaczyć należy oczywiste szybkie zmniejszanie się poziomu płodności wraz z wiekiem. Generalnie różnice układały się zgodnie z zaobserwowaną w dłuższym okresie prawidłowością łączącą obszary o najniższej dzietności z niską płodnością kobiet po 35. roku życia [Szukalski, 2015] – zob. tab. 2.

W żadnym z województw znaczenie późnego macierzyństwa nie było wyższe na wsi niż w mieście. Największe różnice występowały w zwartym pasie Polski Środkowo-Wschodniej (lubelskie, łódzkie, małopolskie, mazowieckie, świętokrzyskie), najmniejsze w pasie nadgranicznych regionów Polski Północno-Zachodniej (śląskie, lubuskie, kujawsko-pomorskie, pomorskie, zachodniopomorskie), przy czym warto zaznaczyć, iż zróżnicowanie przestrzenne było zdecydowanie wyższe w miastach niż na wsi. Generalnie regiony, które później rozpoczęły przemianę w sferze prokreacji w ostatnim ćwierćwieczu odznaczały się wyższym znaczeniem późnego macierzyństwa (zob. tab. 2).

Tabela 2
Późne macierzyństwo w Polsce w latach 2000-2015 w podziale wojewódzkim

Województwo	Płodność w wieku 35-39 lat (urodzenia na 1000 kobiet w tym wieku)				Waga późnego macierzyństwa dla dzietności (jako jej %)			
	2000	2005	2010	2015	2000	2005	2010	2015
Dolnośląskie	18,9	20,6	30,7	29,4	9,6	10,9	13,9	14,5
Kujawsko-pomorskie	19,6	21,0	27,8	28,2	8,9	10,0	11,8	13,6
Lubelskie	24,3	25,3	32,4	32,4	10,4	11,9	14,3	15,9
Lubuskie	18,6	20,2	27,8	28,0	8,9	9,9	12,1	13,3
Łódzkie	16,5	19,2	29,4	29,1	8,0	9,6	12,7	13,8
Małopolskie	26,2	27,4	34,8	35,7	11,1	13,1	14,9	16,4
Mazowieckie	21,5	24,3	36,8	38,5	9,7	11,5	15,0	16,7
Opolskie	17,7	18,0	23,4	25,9	9,7	11,0	12,4	13,6
Podkarpackie	28,1	26,8	30,4	30,3	11,9	13,1	14,3	15,5
Podlaskie	24,7	23,8	30,6	29,5	11,0	12,2	14,2	14,8
Pomorskie	22,4	25,9	33,7	32,8	9,9	11,7	13,3	14,1
Śląskie	16,5	19,2	28,6	30,4	8,5	10,1	12,6	14,2
Świętokrzyskie	19,6	19,8	28,1	26,5	9,1	9,9	12,8	13,6
Warmińsko-mazurskie	22,8	23,5	28,6	27,8	10,3	10,8	12,5	13,7
Wielkopolskie	21,3	23,2	30,9	31,0	9,4	10,7	12,6	13,3
Zachodniopomorskie	20,6	21,0	29,7	26,8	9,9	10,5	13,4	13,7
Polska	21,0	22,7	31,3	31,5	9,7	11,1	13,5	14,8

	Regiony o najniższych wartościach danego wskaźnika		Regiony o najwyższych wartościach danego wskaźnika
--	--	--	--

Źródło: *Roczniki Demograficzne* GUS z różnych lat i obliczenia własne

Panowała przy tym zgodność pomiędzy poziomem płodności, przede wszystkim tym w wieku 35-39 lat (a zatem w wieku najwyższego natężenia urodzeń w późnym wieku), a ważnością późnego macierzyństwa, choć jednocześnie następowały zmiany hierarchii regionów. Łatwiej te zmiany wyłapać w przypadku regionów Polski Południowo-Wschodniej, które na początku analizowanego okresu wyraźnie odbiegały *in plus* poziomem późnej płodności, aby – odnotowując w ostatnich latach minimalne poziomy dzietności – dać się „wyprzedzić” przez inne regiony. Niezwykle ciekawa jest w tym przypadku sytuacja Mazowsza, które w ciągu 15 lat przeszły od wartości przeciętnych do maksimów. Wynika to przede wszystkim z wpływu Warszawy. Miasto to – jak i większość innych wielkich miast – odznacza się zdecydowanie wyższym poziomem i znaczeniem późnej płodności (tab. 3).

Tabela 3
Późne macierzyństwo w największych miastach w 2015 r.

Miasto	Płodność (urodzenia na 1000 kobiet w danym wieku)			Udział późnej płodności w dzietności ogółem (jako %)
	35-39	40-44	45-49	
Warszawa	45,6	11,2	0,7	21,8
Kraków	40,1	8,8	0,4	22,0
Łódź	30,8	5,9	0,1	16,1
Wrocław	39,3	6,8	0,2	20,2
Poznań	37,7	6,3	0,1	18,4
Miasta z 100 tys. mieszkańców i więcej	35,4	7,3	0,3	17,6
Miasta	32,5	6,7	0,3	15,9
Polska	31,5	6,6	0,3	14,9

Źródło: *Rocznik Demograficzny* GUS z 2016 r. i obliczenia własne

* * *

Odpowiadając w podsumowaniu na postawione w tytule pytanie, czy późne macierzyństwo to nowe zjawisko demograficzne w Polsce, odpowiedzieć należy – i tak i nie. Nie, albowiem w przeszłości mieliśmy do czynienia zarówno z równie wysokim, a nawet wyższym, poziomem płodności i ważności urodzeń wydawanych na świat przez kobiety w wieku 35+. Tak, bowiem nigdy wcześniej późne macierzyństwo nie było zjawiskiem tak silnie powiązaniem z małodzieństwem. Udziały urodzeń pierwszych wśród ogółu urodzeń kobiet w interesującej nas subpopulacji biją z roku na rok rekordy. Co więcej, tendencja ta widoczna jest również i w bardziej jednorodnych, pięcioletnich grupach wieku, choć – jak łatwo się domyślać – występuje znacząca różnica między znaczeniem urodzeń pierwszych wśród kobiet w wieku 35-39 lat (w roku 2015 21,9% ogółu urodzeń w tym wieku) a tymi w wieku 45+ (17,7%), podobnie jak w przypadku urodzeń wysokiej kolejności (urodzenia czwarte – odpowiednio 7,0% i 17,8%, urodzenia piąte – 4,4% i 22,2%).

Literatura:

- RRL (Rządowa Rada Ludnościowa), 2016, *Sytuacja demograficzna Polski. Raport 2015-2016*, Warszawa, <http://bip.stat.gov.pl/organizacja-statystyki-publicznej/rzadowa-rada-ludnosciowa/publikacje-rzadowej-rady-ludnosciowej/>
- Rybińska A., 2014, *Motherhood after the age of 35 in Poland*, „Studia Demograficzne”, 1(165), 7-28, http://sd.czasopisma.pan.pl/images/data/sd/wydania/No_1_165_2014/St%20Dem%201165-2014%20do%20druku.pdf#page=7
- Szukalski P., 2005, *Późne macierzyństwo w Polsce*, „Wiadomości Statystyczne”, nr 4, 26-36, <http://dSPACE.uni.lodz.pl:8080/xmlui/handle/11089/3850>
- Szukalski P., 2012, *Późne macierzyństwo we współczesnej Polsce*, „Demografia i Gerontologia Społeczna – Biuletyn Informacyjny”, nr 6, 1-4, <http://dSPACE.uni.lodz.pl:8080/xmlui/handle/11089/3564>
- Szukalski P., 2015, *Przestrzenne zróżnicowanie dzietności w Polsce*, „Wiadomości Statystyczne”, nr 4, 13-27, <http://hdl.handle.net/11089/8118>