



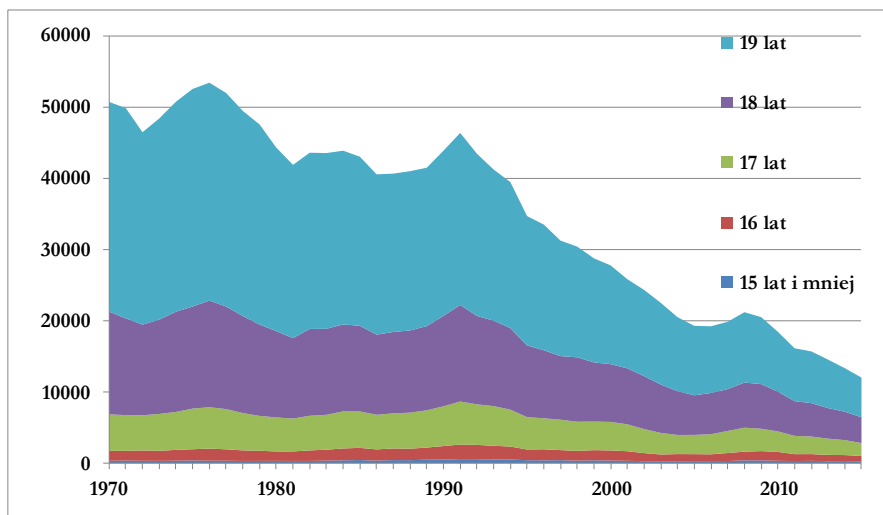
## Urodzenia nastolatek

Odnotowany niedawno w Kielcach przypadek wydania na świat dziecka przez dwunastoletnią dziewczynkę wzmógł społeczne zainteresowanie kwestią bardzo wczesnego macierzyństwa. Reakcja mediów, a zwłaszcza komentarze ukazujące się pod elektronicznymi wersjami informacji na ten temat, wręcz świadczy o występowaniu paniki moralnej, a zatem nagłego wzrostu zaniepokojenia pewnym zjawiskiem społecznym wyrażanym zarówno przez media, jak i ogół ludności. Tekst niniejszy stanowi zatem rodzaj informacji na temat zasadności obaw o częstość występowania zjawiska bardzo wczesnego i wczesnego macierzyństwa.

**Liczba dzieci nastolatek.** W długim okresie występuje znaczący spadek liczby urodzeń wydawanych na świat przez nieletnie matki (rys. 1). Niepokojące jest to, iż choć w trakcie analizowanego czterdziestopięciolecia bardzo wyraźnie zmniejszyła się liczba urodzeń wśród ogółu nastoletnich matek (pomiędzy rokiem 1970 a 2015 spadek o 76,3% – z 50,7 tys. na 12,0 tys.), skala spadku jest znacznie mniejsza w przypadku matek bardzo młodych, mających nie więcej niż 16 lat. W tym przypadku liczba urodzeń zmniejszyła się jedynie z 1,7 tys. do 1,0 tys. a zatem jedynie o 41%. Co więcej, ostatnia dekada przyniosła znaczne wahania liczby urodzeń nastolatek, w tym pod koniec pierwszego dziesięciolecia XXI wieku kilkuletni i znaczący ich wzrost.

Rysunek 1

Liczba urodzeń wydawanych na świat przez nastoletnie matki według ich wieku w Polsce w latach 1970-2015



Źródło: opracowanie własne na podstawie *Roczników Demograficznych* z odpowiednich lat

Podkreślić wyraźnie należy, iż powyższe zmiany dokonują się w ostatnich latach w warunkach zmniejszania się liczby potencjalnych młodych matek. Zaszłości demograficzne sprawiają, iż liczba

dziewcząt piętnastoletnich zmniejsza się od roku 1998, zaś dziewiętnastoletnich od 2002, tj. odpowiednio o 15 i 19 lat w stosunku do roku 1983, odznaczającego się drugim szczytem urodzeń w powojennej historii Polski. Jeśli porównać liczbę dzisiejszych – tj. z roku 2015 – nastolatek z tymi sprzed kilku, kilkunastu lat, widać wielkie zmiany. Przykładowo, w roku 2000 w wieku 15-19 lat było 1,645 mln dziewcząt, w 2010 1,183 mln, a obecnie (tj. na koniec 2015 r.) jedynie 0,964 mln, czyli aż o 41,1% mniej w stosunku do 2000. Zmniejszanie się liczby nastolatek – a sytuacja taka trwać będzie do końca obecnego dziesięciolecia – samoistnie wpływa na spadek liczby urodzeń wydawanych w tej grupie wieku.

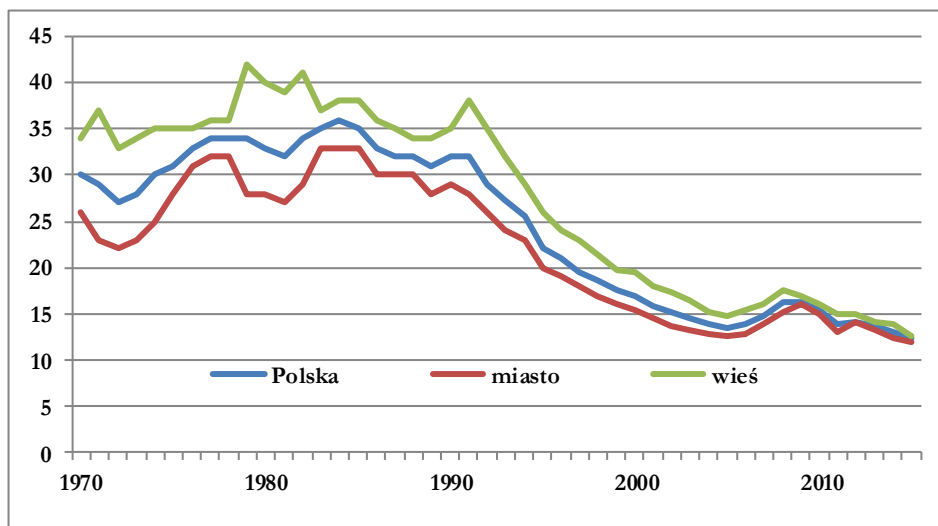
**Płodność nastolatek.** W efekcie mamy do czynienia z pojawieniem się w ostatniej dekadzie – po uprzednio praktycznie ćwierćwieczu nieustannego obniżania się – wzrostu płodności wśród nastolatek. Płodność ta wyraża natężenie urodzeń w zbiorowości kobiet w wieku 15-19 lat w przeliczeniu na 1000 kobiet w tym wieku (rys. 2).

O ile czas PRL był okresem względnie stabilnego poziomu płodności bardzo młodych kobiet, lata 1990. przyniosły jego szybki i dynamiczny spadek. W efekcie płodność nastolatek zmniejszyła się o ponad połowę. Jednakże lata 2005-2008 były okresem powolnego wzrostu płodności, wzrostu skądinąd nieco mniejszego, niż wynikałoby to z danych zamieszczonych na rys. 2. Pamiętać bowiem należy o następujących zmianach struktury zbiorowości potencjalnych młodych matek według najważniejszej zmiennej je różnicujących, tj. według wieku. W rezultacie oddziaływania czynnika generacyjnego (odmiennej liczby urodzeń w poszczególnych latach kalendarzowych – a patrząc na okres, który nas interesuje, coraz niższej liczbie młodszych dziewcząt) populacja młodych matek jest ostatnio w coraz większym stopniu zbudowana z 18-, a przede wszystkim z 19-latek. Ponieważ z kolei płodność 18- i 19-latek jest zdecydowanie wyższa niż dziewcząt młodszych, samoczynnie zmiana struktury według wieku przekłada się na wzrost płodności w badanej grupie.

Szczęśliwie ostatnie pięciolecie to okres powrotu do tendencji obniżania się płodności kobiet bardzo młodych, choć wciąż utrzymywała się zasada, iż na terenach wiejskich występuje wyższy poziom nastoletniego macierzyństwa.

Rysunek 2

Płodność nastolatek w latach 1970-2015 (urodzenia w przeliczeniu na 1000 kobiet w wieku 15-19 lat)



Źródło: *Roczniki Demograficzne i Roczniki Statystyczne Demografii* z odpowiednich lat

**Przyczyny zmian płodności nastolatek.** Dynamika zmian płodności nastolatek zmusza do zastanowienia się, na ile odnotowywany w latach 2005-2010 wzrost skłonności do bardzo wczesnego

macierzyństwa jest rezultatem czynników, na które można oddziaływać, a na ile tych, które są w zasadzie niemodyfikowalne. Do pierwszej grupy należałoby włączyć wiek inicjacji seksualnej, częstość aktywności seksualnej, stopień znajomości środków antykoncepcyjnych; z kolei do drugiej grupy przede wszystkim dziedziczenie zachowań demograficznych. Wiele wskazuje, iż rosnącej znajomości antykoncepcji wśród 18-, 19-latek towarzyszy relatywnie niski poziom wiedzy o skutecznych metodach planowania rodziny wśród młodszych dziewcząt. W połączeniu z coraz wcześniejszym rozpoczynaniem współżycia seksualnego prowadzi to do wzrostu znaczenia najmłodszych matek wśród nastolatek.

Osobną kwestią jest rezultat reformy systemu szkolnictwa i wprowadzenia gimnazjów. Wiele wskazuje, iż ich skutkiem była wcześniejsza zmiana definiowania siebie z dziecka jako „prawie dorosłego” – o ile w starym systemie szkolnym następowało to dopiero po opuszczeniu w wieku 15 lat ośmioklasowej podstawówki, dziś zmiana taka coraz częściej pojawia się zaraz po rozpoczęciu nauki w gimnazjum. Widać to znakomicie, jeśli przyjrzymy się zmianom liczby urodzeń w jednorocznych grupach bardzo niskiego, „gimnazjalnego” wieku.

**Urodzenia w bardzo wczesnym wieku.** Trzymając się polskiego prawa, dopuszczającego – o ile zachodzą ważne względy społeczne – możliwość uznania za pełnoletnią kobietę w wieku 16-17 lat – uznać należy wcześniejsze wydanie potomstwa za bardzo wczesne. Wśród 12-, 13-latek w polskich warunkach sporadycznie występują przypadki wydania na świat potomstwa, jednakże już przekroczenie granicy 15 lat drastycznie zmienia sytuację (tab. 1). Zazwyczaj bowiem występowało w ostatniej dekadzie ok. 300 porodów rocznie wśród piętnastolatek i po tysiąc kilkaset wśród szesnastolatek. Sytuacja w ostatnich latach bardzo pozytywnie się zmienia – liczba porodów wydawanych przez 15-, 16-stolatki wyraźnie się zmniejsza, a jednocześnie w zasadzie niezmienna jest liczba urodzeń u młodszych matek, przyjmując wielkość z przedziału 50-60 urodzeń rocznie.

Zaznaczyć chciałbym, iż przedstawione w poniższej tabeli dane odnoszą się do wieku w momencie wydania na świat potomstwa, lecz rzucają jednocześnie pewne światło na zachowania seksualne ludzi bardzo młodych. Wszak typowa matka-piętnastolatka poczyna dziecko, mając lat czternaście, nie mówiąc już o dziewczętach wydających potomstwo w jeszcze młodszym wieku.

Tabela 1

Urodzenia wydane na świat przez bardzo młode matki w latach 2000-2015

Rok	Wiek					Ogółem
	12	13	14	15	16	
2000	2	9	50	379	1425	1865
2005	-	6	40	260	983	1289
2010	1	7	54	293	1253	1608
2011	1	6	37	273	975	1292
2012	-	7	52	286	947	1292
2013	-	2	46	240	891	1179
2014	-	10	41	255	843	1149
2015		55		225	747	1027

Źródło: baza danych *Demografia* GUS ([www.stat.gov.pl](http://www.stat.gov.pl))

Z uwagi na bardzo dużą skalę niepodawania wieku matek przy rejestracji urodzeń dla roku 2015 GUS nie upublicznił dotąd bardziej szczegółowych danych o wieku. Co więcej, można spodziewać się, iż duża skala spadku bardzo wczesnego macierzyństwa odnotowana w 2015 r. jest w jakimś stopniu

efektem braku szczegółowych informacji o wieku matek, co z kolei prowadzi do wzrostu znaczenia matek o nieokreślonym wieku.

**Przestrzenne zróżnicowanie poziomu płodności nastolatek.** Również i w przypadku częstotliwości wydawania na świat potomstwa przez bardzo młode kobiety, Polska jest bardzo zróżnicowana geograficznie, choć zaznaczyć należy stałość w czasie owego zróżnicowania (tab. 2).

Tabela 2  
Płodność nastolatek w podziale wojewódzkim w latach 2005-2015  
(urodzenia na 1000 kobiet w wieku 15-19 lat)

Województwo	2005			2015		
	Ogółem	Miasto	Wieś	Ogółem	Miasto	Wieś
Dolnośląskie	15,1	13,7	17,9	14,5	14,2	14,9
Kujawsko-pomorskie	16,4	15,0	18,3	14,9	14,3	15,6
Lubelskie	13,6	11,5	15,3	11,3	10,1	12,1
Lubuskie	17,7	15,9	20,5	16,5	14,2	20,1
Łódzkie	11,6	11,3	12,0	11,3	11,8	10,6
Małopolskie	10,5	10,8	10,2	8,8	8,6	9,0
Mazowieckie	11,0	10,1	12,3	10,3	9,6	11,2
Opolskie	13,7	14,0	13,4	12,2	13,3	11,1
Podkarpackie	11,1	10,3	11,6	8,2	7,0	8,8
Podlaskie	11,2	9,1	14,2	10,1	8,8	12,0
Pomorskie	17,0	13,9	21,7	15,9	14,4	17,8
Śląskie	12,8	13,6	10,0	13,1	14,4	9,3
Świętokrzyskie	11,2	9,7	12,3	9,5	9,8	9,3
Warmińsko-mazurskie	18,3	15,1	22,5	17,0	13,0	21,9
Wielkopolskie	13,6	11,9	15,6	12,2	10,6	13,7
Zachodniopomorskie	19,4	16,4	25,0	17,3	14,7	21,9
<b>Polska</b>	<b>13,5</b>	<b>12,6</b>	<b>14,8</b>	<b>12,3</b>	<b>11,9</b>	<b>12,7</b>

Źródło: baza danych *Demografia* GUS ([www.stat.gov.pl](http://www.stat.gov.pl))

Generalnie, regiony zlokalizowane na obszarze dawnych Ziemi Odzyskanych odznaczają się najwyższym poziomem wczesnej płodności. Z kolei najniższą skłonnością do wczesnego macierzyństwa charakteryzują się tradycyjne w znaczeniu zachowań demograficznych tereny Polski Południowo-Wschodniej i Centralnej. W regionach tam zlokalizowanych występują również i mniejsze różnice między miastem i wsią, a nawet sytuacje gdy płodność wiejskich nastolatek jest niższa niż ich miejskich rówieśniczek. Dodatkowo ta ostatnia sytuacja występuje na Górnym Śląsku i Opolszczyźnie, choć w tym przypadku – podobnie jak i w województwie łódzkim – wynika zapewne nie tyle z samoograniczenia doświadczeń seksualnych przez wiejskie nastolatki, ile bardziej z większej częstotliwości podejmowania wczesnego życia seksualnego przez dziewczęta zamieszkujące miasta.

#### Literatura:

- RRL (Rządowa Rada Ludnościowa), 2015, *Sytuacja demograficzna Polski. Raport 2014-2015*, ZWS GUS, Warszawa, <http://bip.stat.gov.pl/organizacja-statystyki-publicznej/rzadowa-rada-ludnosciowa/>
- Szukalski P., 2010, *Nastoletnie macierzyństwo w Polsce – ujęcie regionalne*, „Praca Socjalna”, nr specjalny, 135-157, <http://dSPACE.uni.lodz.pl:8080/xmlui/handle/11089/5359>
- Szukalski P., 2011, *Nastoletnie macierzyństwo we współczesnej Polsce*, „Polityka Społeczna”, nr 1, 14-18, <http://dSPACE.uni.lodz.pl:8080/xmlui/handle/11089/3463>