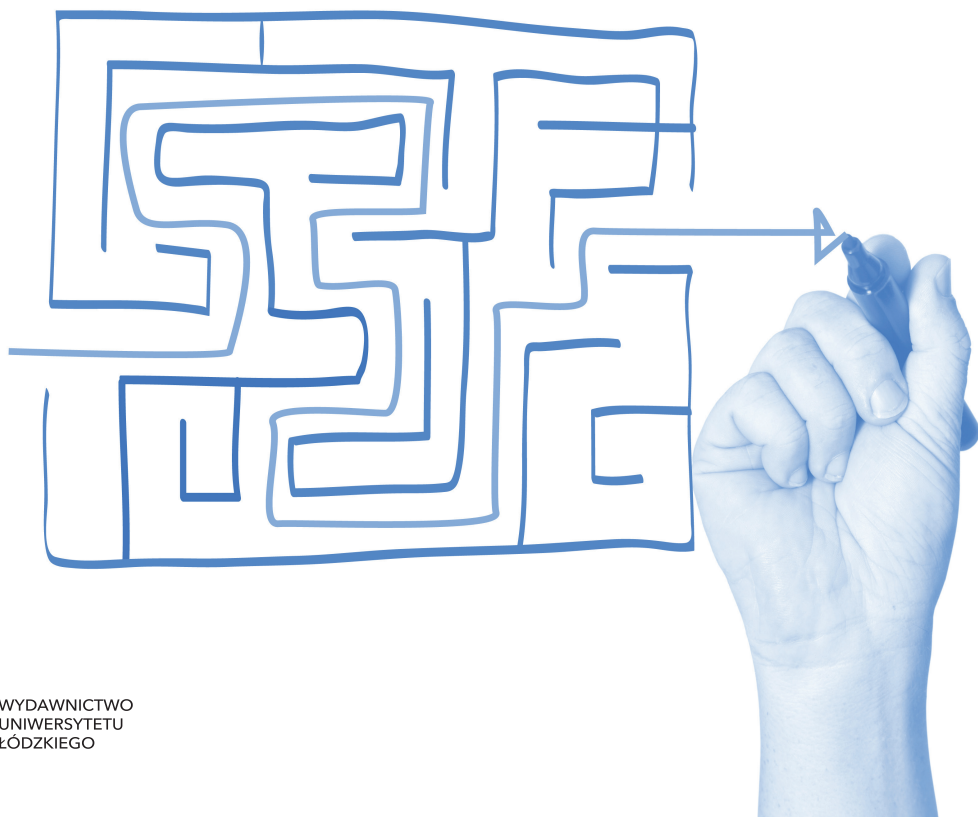


Ekonomia

Samorządowa polityka społeczna

Wyzwania i działania

pod redakcją Justyny Przywojskiej



Aleksandra Wejt¹

Polityka społeczna w walce z wykluczeniem społecznym

Abstrakt: Przed polityką społeczną stawia się wiele zadań, które powinna realizować. Wśród nich można wyróżnić między innymi przeciwdziałanie negatywnym procesom czy zjawiskom zachodzącym w społeczeństwie. Niewątpliwie jednym z takich zjawisk, które wymaga interwencji ze strony polityki społecznej, jest problem ekskluzji społecznej. Jest to zjawisko powszechne, dlatego ważne jest, aby podejmować działania, które miałyby na celu ograniczenie wykluczenia społecznego. Rozdział ma na celu przedstawienie problematyki związanej z przeciwdziałaniem wykluczeniu społecznemu oraz wskazanie działań w tym zakresie, które są podejmowane na terenie województwa łódzkiego.

Słowa kluczowe: polityka społeczna, wykluczenie społeczne, przeciwdziałanie ekskluzji.

Wprowadzenie

Jednym ze zjawisk, które wymaga interwencji ze strony polityki społecznej, jest problem ekskluzji społecznej. Z problemem tym walczy nie tylko Polska, ale też inne kraje. Aby móc przeciwdziałać skutkom wykluczenia społecznego należy najpierw zrozumieć na czym polega to zjawisko, poznać możliwe sposoby walki z nim, które są przewidziane w katalogu działań polityki społecznej, oraz przeanalizować dotychczasowe osiągnięcia i doświadczenia w tej dziedzinie.

Niniejszy rozdział ma na celu przedstawienie ogólnej problematyki wykluczenia społecznego i metod oraz znaczenia walki z nim. Następnie zostaną omówione działania polityki społecznej podejmowane w analizowanym obszarze oraz wskazane dobre praktyki na terenie województwa łódzkiego.

Wykluczenie społeczne i jego skutki

Jak zauważa Lucyna Frąckiewicz zwiększone zainteresowanie zjawiskiem wykluczenia społecznego można zaobserwować w szczególności w tych krajach, w których rozwija się ekonomia społeczna². Współcześnie kwestie wykluczenia są szeroko omawiane przez badaczy różnych dziedzin, jak na przykład socjologów, ekonomistów, pedago-

¹ Doktorantka w Katedrze Socjologii Stosowanej i Pracy Socjalnej, Wydział Ekonomiczno-Socjologiczny, Uniwersytet Łódzki.

² L. Frąckiewicz, *Wykluczenie społeczne w skali makro i mikroregionalnej*, [w:] (red.) Frąckiewicz L., *Wykluczenie społeczne*, Wydawnictwo Akademii Ekonomicznej im. Karola Adamieckiego w Katowicach, Katowice 2005, s. 11.

gów, co powoduje, że zdefiniowanie terminu wykluczenie społeczne nie jest jednorodne. O wykluczeniu społecznym po raz pierwszy zaczęli mówić politycy, ale to socjologzy jako pierwsi zaczęli stosować ten termin, jako określenie nowego źródła nierówności³. Anthony Giddens odnosił to pojęcie do sytuacji, w których jednostki nie miały „możliwości pełnego uczestnictwa w społeczeństwie”⁴. Autorzy „Diagnozy społecznej 2013” wykluczenie społeczne definiują jako brak możliwości uczestniczenia jednostki lub grupy społecznej w ważnych dziedzinach życia wspólnoty, do której należą. Zauważają przy tym, że nie jest to związane z ich przekonaniami, ale z deficytami niezależnymi lub częściowo zależnymi od nich⁵. Badania przeprowadzone w 2007 r. przez PENTOR pokazują, że zdecydowana większość społeczeństwa polskiego nie rozumie terminu wykluczenie społeczne⁶.



Wykres 1. Rozumienie pojęcia „wykluczenie społeczne”

Źródło: Poradnik dotyczący realizacji wsparcia dla osób wykluczonych społecznie oraz zagrożonych wykluczeniem społecznym w ramach Programu Operacyjnego Kapitał Ludzki, Warszawa 2009, s. 7.

Najogólniej wykluczenie społeczne można definiować jako brak lub ograniczone możliwości uczestnictwa, wpływania, korzystania osób i grup z podstawowych praw, insty-

³ A. Giddens, *Socjologia*, Wydawnictwo Naukowe PWN, Warszawa 2004, s. 346.

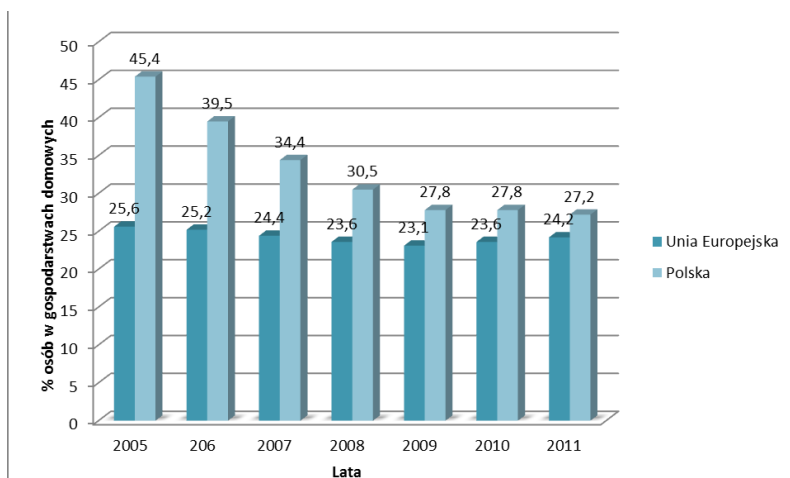
⁴ A. Giddens, *Socjologia...*, s. 346.

⁵ T. Panek, Czapiński J., *Wykluczenie społeczne*, [w:] Czapiński J., Panek T. (red.) *Diagnoza Społeczna 2013. Warunki i jakość życia Polaków. Raport*, Departament Analiz Ekonomicznych i Prognoz (Ministerstwo Pracy i Polityki Społecznej, Warszawa 2014, s. 386.

⁶ Poradnik dotyczący realizacji wsparcia dla osób wykluczonych społecznie oraz zagrożonych wykluczeniem społecznym w ramach Programu Operacyjnego Kapitał Ludzki, Warszawa 2009, s. 7.

tucji publicznych, usług, rynków, które powinny być dostępne dla każdego⁷. Problem wykluczenia może być analizowany przy uwzględnieniu różnych aspektów, dlatego też można wyróżnić kilka rodzajów wykluczenia, w tym wykluczenie społeczne czy cyfrowe. Wśród osób zagrożonych wykluczeniem wyróżnia się między innymi: dzieci, osoby długotrwale bezrobotne, osoby niepełnosprawne oraz osoby starsze.

Skalę zjawiska wykluczenia może obrazować wskaźnik zagrożenia ubóstwem lub wykluczenia społecznego. Wykres 2. przedstawia wysokość tego wskaźnika w latach 2005–2011 dla Polski i Unii Europejskiej. Z tabeli tej wynika, że zarówno w Polsce, jak i w Unii Europejskiej zauważalny jest spadek wartości tego wskaźnika. W Polsce w tym okresie wartość wskaźnika zmniejszyła się o 18,2 punktu procentowego (z 45,4% w 2005 r. do 27,8% w 2011 r.). Z kolei w Unii Europejskiej zaobserwowano spadek o 1,4 punktu procentowego (z 25,6% w 2005 r. do 24,2% w 2011 r.).



Wykres 2. Wskaźnik zagrożenia ubóstwem lub wykluczeniem społecznym dla Polski i Unii Europejskiej w latach 2005-2011 (% osób w gospodarstwach domowych)

Źródło: opracowanie własne na podstawie *Ubóstwo w Polsce w świetle badań GUS*, GUS Warszawa 2012.

Na uwagę zasługuje fakt, że wykluczenie społeczne oraz zagrożenie nim stanowi problem od wielu lat i jest obecne na każdym kontynencie. Ekskluzji społecznej nie można jednoznacznie zdefiniować, czy też podać wszystkich czynników przyczyniających się do niej, przez co walka z nią jest bardzo trudna, a równocześnie konieczna. Należy też zaznaczyć, że wykluczenie społeczne nie jest problemem jedynie jednostki, ale ich większej liczby. Dodatkowo jest to problem, z którym bez wsparcia zewnętrznego osoby nim dotknięte same sobie nie poradzą. Stąd też ważna jest pomoc społeczeństwa⁸.

⁷ E. Tarkowska, *Ubóstwo i wykluczenie społeczne. Koncepcje i polskie problemy*, [w:] Wasilewski J., *Współczesne społeczeństwo polskie*, Wydawnictwo Naukowe Scholar, Warszawa 2006, s. 341.

⁸ R. Szafenberg, *Ubóstwo, marginalność i wykluczenie społeczne*, [w:] (red.) Firlit-Fesnak G., Szyłko-Skoczna M., *Polityka społeczna*, Wydawnictwo Naukowe PWN, Warszawa 2007, s. 328.

Bardzo często pojęcie wykluczenia społecznego wiąże się z ubóstwem, a nawet z nim się utożsamia. Jest to błędem, gdyż wykluczenie społeczne może być przyczyną lub skutkiem ubóstwa, a osoby ubogie są wykluczane ze społeczeństwa⁹. Istotę tego problemu dostrzegła Komisja Europejska ustanawiając 2010 r. Rokiem Walki z Ubóstwem i Wykluczeniem Społecznym¹⁰. Celem tej inicjatywy było potwierdzenie i umocnienie pierwotnego zaangażowania politycznego Unii Europejskiej, zapoczątkowanego przy okazji rozpoczęcia realizacji Strategii Lizbońskiej, w podjęcie działań, które w zdecydowany sposób przyczyniłyby się do wyeliminowania problemu ubóstwa¹¹.

Formy przeciwdziałania wykluczeniu społecznemu stosowane w woj. łódzkim

Jak już wspomniano wykluczenie społeczne jest problemem dotyczącym nie tylko jednostkę, ale i społeczeństwo. Jest to zjawisko złożone, zatem walka z nim powinna obejmować wszystkie ewentualne obszary, których może dotyczyć. Walka z ekskluzją społeczną na celu zmniejszanie dysproporcji w poziomie życia. W osiągnięciu tego ma pomóc pobudzenie rozwoju w obszarach zmarginalizowanych m.in. poprzez działania aktywizujące zawodowo, integrację społeczną, czy też zmniejszanie różnic. Dlatego też na szczeblach krajowym oraz lokalnych tworzone są programy, a także podejmowane są działania.

W „Krajowym Programie Przeciwdziałania Ubóstwu i Wykluczeniu Społecznemu 2020”¹² wyróżniono cel główny, pięć celów operacyjnych oraz sześć priorytetów. Za cel główny przyjęto zmniejszenie liczby osób, które są zagrożone ubóstwem i wykluczeniem społecznym, o 1,5 miliona, a także zwiększenie spójności społecznej. Wśród celów operacyjnych można wyróżnić:

- usługi dla aktywności i profilaktyki – ograniczenie wykluczenia dzieci i młodzieży,
- gwarancje dla przyszłości młodzieży – stworzenie szansy dla młodzieży w wejściu na rynek pracy i tworzeniu rodzin,
- aktywna osoba i zintegrowana rodzina – odpowiedzialne lokalne środowisko,
- zapobieganie niepewności mieszkaniowej,
- seniorzy – bezpieczni, aktywni i potrzebni¹³.
- priorytety zostały przypisane poszczególnym celom operacyjnym i wśród nich są:
 - przeciwdziałanie wykluczeniu społecznemu dzieci i młodzieży – jest zgodny z pierwszym celem operacyjnym,
 - zapewnienie spójności działań edukacyjnych, społecznych i zawodowych na rzecz dzieci i młodzieży – przyczynia się do realizacji drugiego celu operacyjnego,
 - aktywna integracja w społeczności lokalnej – priorytet ten zgodny jest z celami operacyjnymi: pierwszym, trzecim i piątym.

⁹ Wielowymiarowa analiza poziomu ubóstwa w województwie podlaskim. Raport z badania, Białystok, 2010, s. 4.

¹⁰ Komisja Europejska utworzyła specjalną stronę o Europejskim Roku Walki z Ubóstwem i Wykluczeniem Społecznym 2010: <http://ec.europa.eu/social/main.jsp?langId=en&catId=637>, [dostęp: 28.12.2014]

¹¹ http://www.wykluczenie.pl/index.php?option=com_content&task=view&id=1783&Itemid=105

¹² Krajowy Program Przeciwdziałania Ubóstwu i Wykluczeniu Społecznemu 2020, Nowy wymiar aktywnej integracji, Ministerstwo Pracy i Polityki Społecznej, Warszawa, lipiec 2014.

¹³ Tamże, s. 45.

- bezpieczeństwo i aktywność osób starszych – służy realizacji piątego celu operacyjnego,
- zapobieganie niepewności mieszkaniowej – przypisany do czwartego celu operacyjnego,
- zarządzanie i zmiany strukturalne systemu integracji społecznej – realizuje trzeci cel operacyjny¹⁴.

Program rządowy jest zgodny z Europejskim Modelem Społecznym oraz realizuje krajową politykę społeczną.

Jedną z form przeciwdziałających wykluczeniu społecznemu wpisującą się w priorytety jest z pewnością program rządowy „Pomoc państwa w zakresie dożywiania”¹⁵, który swoim zasięgiem obejmuje cały kraj. Jest on realizowany zgodnie z przyjętymi założeniami wieloletniego programu wspierania finansowego gmin w zakresie dożywiania „Pomoc państwa w zakresie dożywiania” na lata 2014–2020. Program ten w swoim założeniu ma na celu ograniczenie zjawiska niedożywienia dzieci i młodzieży, a także rodzin o niskich dochodach lub znajdujących się w trudnej sytuacji, co również wiąże się z kwestią wykluczenia¹⁶. Program realizowano też w latach wcześniejszych, to jest 1996–2013 ze środków budżetu państwa¹⁷. Zgodnie z założeniami *Programu* gmina może otrzymać dotację, jeżeli udział jej środków własnych w przewidywanych kosztach realizacji zadania wynosi nie mniej niż 40%. Wojewoda może zwiększyć dotację na uzasadniony pisemny wniosek wójta/burmistrza/prezydenta miasta, przy czym udział środków własnych gminy nie może wynosić mniej niż 20% przewidywanych kosztów¹⁸. W latach 2010–2013 do tego programu przystąpiło 176 z 177 gmin województwa łódzkiego. Jedynie gmina Kleszczów wydatki związane z dożywianiem dzieci finansowała z środków własnych gminy, bez względu na dochody rodziny. W ramach programu zapewniano pomoc w zakresie dożywiania dzieci do 7 roku życia i uczniów do ukończenia szkoły ponadgimnazjalnej, a także osób dorosłych, w tym samotnych, w podeszłym wieku, chorych lub niepełnosprawnych¹⁹.

Polityka społeczna wyróżnia szereg działań, które wpisują się w aktywne przeciwdziałanie wykluczeniu społecznemu. Są one zgodne z założeniami *Krajowego Programu Przeciwdziałania Ubóstwu i Wykluczeniu Społecznemu* i wśród nich można wyróżnić między innymi: aktywizację zawodową, szkolenia, staże, czy też prace interwencyjne. Programy aktywizacji zawodowej polegają na motywowaniu osób pozostających bez pracy do jej poszukiwania, zdobycia i jej utrzymania. Programy te mogą dotyczyć zarówno osób bezrobotnych, jak i niepełnosprawnych. Na terenie województwa łódzkiego można wyróżnić wiele organizacji, stowarzyszeń, które zajmują się aktywizacją zawodową. W przypadku osób bezrobotnych mogą oni znaleźć wsparcie w Ośrodku

¹⁴ Tamże, s. 51.

¹⁵ Uchwała nr 221 Rady Ministrów z dnia 10 grudnia 2013 r. w sprawie ustanowienia wieloletniego programu wspierania finansowego gmin w zakresie dożywiania „Pomoc państwa w zakresie dożywiania” na lata 2014–2020, Monitor Polski, Warszawa, dnia 17 grudnia 2013 r. poz. 1024, <http://www.mpips.gov.pl/pomoc-spoleczna/programy/program-wieloletni-pomoc-panstwa-w-zakresie-dozywiania/>.

¹⁶ Tamże, s. 4.

¹⁷ Tamże, s. 5.

¹⁸ Tamże, s. 8.

¹⁹ <http://www.pomoc.lodzkie.eu/page/index.php?str=246&id=1241>, [dostęp: 28.12.2014].

Aktywizacji Zawodowej i Społecznej Caritas Archidiecezji Łódzkiej – OAZiS. Funkcjonuje on od 2002 roku, a jego celem jest aktywizacja zawodowa i społeczna osób bezrobotnych. Beneficjenci OAZiS mogą skorzystać z pomocy doradcy zawodowego, który pomaga w określeniu ścieżki zawodowej oraz wspiera ich w procesie poszukiwania pracy, a także prawnika, psychologa, czy też kuratora zawodowego. Beneficjentami OAZiS mogą zostać osoby bez względu na wiek, pozostające bez pracy²⁰. W 2012 roku w bazie Ośrodka było zarejestrowanych 2370 osób, z czego w samym 2011 roku 255 osób. Zgodnie ze sprawozdaniem działalności CARITAS Archidiecezji Łódzkiej za rok 2012 sto osób podjęło pracę (w tym około 60 kobiet) w różnego rodzaju zawodach²¹. Przeciętny poziom zatrudnienia wynosi około 40%. OAZiS udostępnia beneficjentom prace, komputery z dostępem do internetu, jak i telefon. Dodatkowo ośrodek współpracuje z firmami oraz instytucjami rynku pracy, dzięki czemu pracodawca ma możliwość znalezienia wykwalifikowanego pracownika²². Z kolei osoby niepełnosprawne w przypadku aktywizacji zawodowej mogą liczyć na pomoc Stowarzyszenia Na Rzecz Osób Niepełnosprawnych „Pokój”. Stowarzyszenie to prowadzi warsztaty terapii zajęciowej (WTZ) już od 15 lat. W ramach warsztatów odbywa się rehabilitacja społeczna i zawodowa osób, którym niepełnosprawność uniemożliwia podjęcie pracy. Dzięki pracy terapeutów uczestnicy warsztatów mogą rozwijać swoje umiejętności, w tym czynności dnia codziennego. Uczestnictwo w WTZ sprzyja ogólnemu usprawnieniu, czy też zdobyciu pewności siebie. W warsztatach uczestniczy czterdzieści osób, które są podzielone na osiem grup. Zajęcia odbywają się w pięciu pracowniach: plastycznej, rękodzieła artystycznego, gospodarstwa domowego, technicznej oraz komputerowo-poligraficznej. WTZ „Pokój” współpracuje z innymi organizacjami działającymi na rzecz osób niepełnosprawnych, a także z ośrodkami kultury. Działalność jest finansowana w 90% ze środków PFRON i w 10% z budżetu Łodzi²³.

Projektem na rzecz aktywizacji zawodowej osób niepełnosprawnych jest Biuro „Doradztwo i Kariera” prowadzone przez Wspólnotę Roboczą Związków Organizacji Socjalnych (WRZOS). Program ten w Łodzi realizowany jest od 2012 r. i jest współfinansowany ze środków Państwowego Funduszu Rehabilitacji Osób Niepełnosprawnych (PFRON). Projekt obejmuje wsparcie doradcy zawodowego, pośrednika pracy i psychologa, warsztaty oraz szkolenia zawodowe, które są dostosowane do potrzeb rynku pracy i beneficjentów. Celem działań specjalistów biura jest kompleksowe przygotowanie beneficjentów do wejścia na otwarty rynek pracy²⁴.

Wśród form przeciwdziałania wykluczeniu społecznemu wymienia się również spółdzielnie socjalne. Stanowią one specyficzną formę spółdzielni pracy. Posiadają osobowość prawną. Spółdzielnia socjalna ma na celu prowadzenie przedsiębiorstwa, któ-

²⁰ <http://www.caritas.lodz.pl/?art=76d6f819003ff267688d1abcf5b68241>, [dostęp: 28.12.2014].

²¹ Sprawozdanie działalności CARITAS Archidiecezji Łódzkiej za rok 2012, <http://www.caritas.lodz.pl/pobierz/caritas.lodz.pl-1364644901-sprawozdaniemerytoryczneCaritasArchidiecezjidziejza.pdf>, [dostęp: 28.12.2014].

²² <http://www.caritas.lodz.pl/?art=76d6f819003ff267688d1abcf5b68241>, [dostęp: 28.12.2014].

²³ <http://www.wtzpokoj.pl/index.php/wtz/>, [dostęp: 28.12.2014].

²⁴ <http://bon.p.lodz.pl/?%E2%80%9Edoradztwo-i-kariera%E2%80%9D-w-lodzi-dla-osob-z-niepelnospraw-nosciami.,415>, [dostęp: 28.12.2014].

re jest oparte o pracę jej członków, co ma się przyczynić do reintegracji społecznej i zawodowej. Spółdzielnia socjalna musi prowadzić działalność gospodarczą, a osiągnięcie zysku nie stanowi celu samego w sobie, ma służyć realizacji celów zawartych w statucie. Na terenie województwa łódzkiego zarejestrowanych jest ponad 80 spółdzielni, które zajmują się różnymi branżami (np. renowacją mebli, sprzedają on-line, gastronomią)²⁵.

Jako formę wsparcia udzielanego osobom zagrożonym wykluczeniem społecznym bądź jemu podlegającym można uznać też wsparcie udzielane ze strony państwa w postaci pomocy finansowej, czyli różne dofinansowania, zasiłki, a także pomoc rzeczową. Jest to istotny element polityki społecznej, ponieważ w pewnym stopniu stara się niwelować różnice między obywatelami, pomóc w zaspokojeniu potrzeb, których sami nie są w stanie zrealizować.

Tabela 1. przedstawia liczbę osób korzystających z różnych świadczeń pomocy społecznej w latach 2009–2013 na terenie województwa łódzkiego. Z danych zawartych w tej tabeli wynika, że rzeczywista liczba osób korzystająca ze świadczeń pomocy społecznej na przestrzeni ostatnich lat zmniejszyła się z 137 340 w 2009 r. do 131 354 w 2013. Liczba osób korzystających z pomocy pieniężnej wzrosła z 126 351 w 2009 r. do 132 185 w 2013 r. Można zatem zauważyć wzrost liczby osób korzystających z zasiłków stałych, okresowych, a także celowych. W przypadku pomocy udzielanej w formie niepieniężnej zauważalne jest zmniejszenie się liczby osób korzystających z niej. W 2009 r. w sumie z pomocy niematerialnej skorzystało 62 389 osób, a już pięć lat później 58 716. Jedynie w przypadku schronienia zauważalne jest zwiększenie liczby korzystających z tej formy pomocy z 240 osób w 2009 r. do 616 w 2013 r. Z pomocy w formie posiłków w 2009 r. skorzystało 52130 osób, a ubrania 349. W 2013 r. liczba osób korzystających z tych form niematerialnej pomocy wynosiła odpowiednio 50074 oraz 223 osoby.

Tabela 1. Liczba osób korzystających z różnych świadczeń pomocy społecznej w latach 2009–2013 na terenie województwa łódzkiego

Świadczenia pomocy społecznej	Rok	Wartość
1	2	3
rzeczywista liczba osób ogółem	2009	137 340
	2010	138 745
	2011	134 602
	2012	132 345
	2013	131 354

²⁵ <http://www.ekonomiaspoleczna.pl/x/672519>; http://bazy.ngo.pl/search/wyniki.asp?wyniki=1&kryt_nazwa=sp%C3%B3%C5%82dzielnia&kryt_miasto=&kryt_woj=5&kryt_typ_instyt_multi=89&baza=78&szukanie=zaawans, [dostęp: 28.12.2014].

Tabela 1. cd.

1	2	3
pomoc pieniężna razem	2009	126 351
	2010	128 594
	2011	124 807
	2012	124 934
	2013	132 185
pomoc pieniężna zasiłki stałe	2009	15 029
	2010	15 135
	2011	15 257
	2012	15 486
	2013	15 920
pomoc pieniężna zasiłki okresowe	2009	34 570
	2010	32 833
	2011	33 350
	2012	36 589
	2013	40 735
pomoc pieniężna zasiłki celowe	2009	69 052
	2010	72 856
	2011	68 466
	2012	72 295
	2013	74 934
pomoc niepieniężna razem	2009	62 389
	2010	59 045
	2011	58 400
	2012	56 497
	2013	58 716
pomoc niepieniężna schronienie	2009	240
	2010	335
	2011	322
	2012	578
	2013	616

pomoc niepieniężna posiłek	2009	52 130
	2010	48 593
	2011	47 967
	2012	47 350
	2013	50 074
pomoc niepieniężna ubranie	2009	349
	2010	400
	2011	528
	2012	607
	2013	223

Źródło: opracowanie własne na podstawie danych banku lokalnego GUS, http://stat.gov.pl/bdl/app/dane_podgrup.dims?p_id=268095&p_token=0.35595204308629036²⁶.

Działania realizowane na obszarze województwa łódzkiego z pewnością nie są wystarczające. W 2011 roku wskaźnik zagrożenia ubóstwem lub wykluczeniem społecznym dla województwa łódzkiego wyniósł 27,6%. Wartość ta była niewiele wyższa od wartości dla całego kraju (o 0,4 punktu procentowego). Wprawdzie wysokość tego wskaźnika w województwie łódzkim nie była najwyższa (największe zagrożenie ubóstwem lub wykluczeniem społecznym było w województwie lubelskim), ale była wyższa o 7,5 punktu procentowego od województwa o najniższej wartości wskaźnika²⁷. Działania podejmowane przez państwo, jak i inne organizacje przyczyniają się do ograniczenia skali zjawiska wykluczenia społecznego, o czym może świadczyć chociażby fakt, że wartość tego wskaźnika dla ogółu kraju w przeciągu kilku lat spadała. Na uwagę zasługuje również fakt, że wiele inicjatyw na rzecz walki z wykluczeniem realizowanych jest przez organizacje pozarządowe.

Podsumowanie

Problem wykluczenia społecznego jest złożony, obejmuje wiele dziedzin. Dlatego tak ważne jest podejmowanie działań, które mają wspierać walkę z tym zjawiskiem. Przeciwdziałanie wykluczeniu społecznemu i zagrożeniu nim może przyjąć formę konkretnych przedsięwzięć, jak i pomocy systemowej. Niewątpliwie działania organizowane na szczeblu krajowym, między innymi poprzez tworzenie podstaw prawnych, czy też instrumentów przyczyniają się do realizacji tego zadania. Bardzo ważne są też wszelkie projekty realizowane na poziomie samorządu, czyli najbliższej osób wykluczonych, czy też zagrożonych wykluczeniem społecznym. Działania podejmowane zarówno przez podmioty samorządowe, jak i pozarządowe w znacznym stopniu przy-

²⁶ http://stat.gov.pl/bdl/app/dane_podgrup.dims?p_id=268095&p_token=0.35595204308629036, [dostęp: 28.12.2014].

²⁷ *Krajowy Program Przeciwdziałania Ubóstwu i Wykluczeniu Społecznemu 2020...*, s. 7.

czyniąją się do zwalczania ekskluzji, o czym może chociażby świadczyć zmniejszenie się wskaźnika zagrożenia ubóstwem lub wykluczeniem społecznym zarówno w Polsce i w Unii Europejskiej.

Bibliografia

- Frąckiewicz L., *Wykluczenie społeczne w skali makro i mikroregionalnej*, [w:] (red.), Frąckiewicz L., *Wykluczenie społeczne*, Wydawnictwo Akademii Ekonomicznej im. Karola Adamieckiego w Katowicach, Katowice 2005.
- Giddens A., *Socjologia*, Wydawnictwo Naukowe PWN, Warszawa 2004.
- Tarkowska E., *Ubóstwo i wykluczenie społeczne. Koncepcje i polskie problemy*, [w:] Wasilewski J., *Współczesne społeczeństwo polskie*, Wydawnictwo Naukowe Scholar, Warszawa 2006.
- Szafenberg R., *Ubóstwo, marginalność i wykluczenie społeczne*, [w:] (red.) Firlit-Fesnak G., Szyłko-Skoczna M., *Polityka społeczna*, Wydawnictwo Naukowe PWN, Warszawa 2007.
- Panek T., Czapiński J., *Wykluczenie społeczne*, [w:] (red.), Czapiński J., Panek T., *Diagnoza Społeczna 2013. Warunki i jakość życia Polaków. Raport*, Departament Analiz Ekonomicznych i Prognoz (Ministerstwo Pracy i Polityki Społecznej, Warszawa 2014.
- Poradnik dotyczący realizacji wsparcia dla osób wykluczonych społecznie oraz zagrożonych wykluczeniem społecznym w ramach Programu Operacyjnego Kapitał Ludzki, Warszawa 2009.
- Wielowymiarowa analiza poziomu ubóstwa w województwie podlaskim. Raport z badania, Białystok, 2010.
- Sprawozdanie działalności CARITAS Archidiecezji Łódzkiej za rok 2012, <http://www.caritas.lodz.pl/pobierz/caritas.lodz.pl-1364644901-sprawozdaniemerytoryczneCaritasArchidiecezjidziejza.pdf>
- Krajowy Program Przeciwdziałania Ubóstwu i Wykluczeniu Społecznemu 2020, Nowy wymiar aktywnej integracji, Ministerstwo Pracy i Polityki Społecznej, Warszawa, lipiec 2014.
- Uchwała nr 221 Rady Ministrów z dnia 10 grudnia 2013 r. w sprawie ustanowienia wieloletniego programu wspierania finansowego gmin w zakresie dożywiania „Pomoc państwa w zakresie dożywiania” na lata 2014–2020, Monitor Polski, Warszawa, dnia 17 grudnia 2013 r. poz. 1024, <http://www.mpips.gov.pl/pomoc-spoleczna/programy/program-wieloletni-pomoc-panstwa-w-zakresie-dozywiania/>.
- <http://www.pomoc.lodzkie.eu/page/index.php?str=246&id=1241>, stan na dzień 28.12.2014.
- <http://www.caritas.lodz.pl/?art=76d6f819003ff267688d1abcf5b68241>.
- <http://www.caritas.lodz.pl/?art=76d6f819003ff267688d1abcf5b68241>.
- <http://www.wtzpokoje.pl/index.php/wtz/>
- <http://bon.p.lodz.pl/?%E2%80%9Doradztwo-i-kariera%E2%80%9D-w-lodzi-dla-osob-z-niepelnosprawno-sciami,415>.
- <http://www.ekonomiaspoleczna.pl/x/672519>.
- http://bazy.ngo.pl/search/wyniki.asp?wyniki=1&kryt_nazwa=sp%C3%B3%C5%82dzielnia&kryt_mia-sto=&kryt_woj=5&kryt_typ_instyt_multi=89&baza=78&szukanie=zaawans.
- http://stat.gov.pl/bdl/app/dane_podgrup.dims?p_id=268095&p_token=0.35595204308629036.

Książka wpisuje się w nurt rozważań na temat aktualnych procesów i zjawisk zachodzących w lokalnych i regionalnych społecznościach. Jej celem jest ukazanie różnych aspektów funkcjonowania samorządu terytorialnego w ramach przysługującego mu prawa do tworzenia własnych rozwiązań i strategii w obszarze polityki społecznej. Autorzy zaprezentowali istotne problemy społeczne i możliwe metody radzenia sobie z nimi w skali lokalnej i regionalnej.



WYDAWNICTWO
UNIwersytetu
ŁÓDZKIEGO

www.wydawnictwo.uni.lodz.pl
e-mail: ksiegarnia@uni.lodz.pl
tel. (42) 665 58 63, faks (42) 665 58 62

ISBN 978-83-7969-690-1



9 788379 696901