

Natalia Bogdańska

Wpływ rewitalizacji miejskich przestrzeni publicznych na subiektywne poczucie bezpieczeństwa użytkowników: Przykład śródmieścia Łodzi

Słowa kluczowe: bezpieczeństwo, poczucie bezpieczeństwa, przestrzeń publiczna, rewitalizacja, Łódź

Abstrakt: Miasta odgrywają kluczową rolę w zapewnianiu bezpieczeństwa, które obejmuje zarówno jego obiektywny poziom, jak i subiektywne poczucie bezpieczeństwa. W kontekście Łodzi, duże znaczenie mają działania rewitalizacyjne w zdegradowanych przestrzeniach publicznych wdrażane na szeroką skalę w ostatnich latach. Celem badania prezentowanego na łamach tego artykułu było ustalenie, w jaki sposób zagospodarowanie zrewitalizowanych przestrzeni publicznych w Łodzi wpływa na poczucie bezpieczeństwa ich użytkowników. Analizie poddano 3 zrewitalizowane przestrzenie publiczne w śródmieściu Łodzi. Badanie składało się z 3 etapów. Początkowo – na podstawie literatury – stworzono katalog stymulant i destymulant poczucia bezpieczeństwa w przestrzeniach



© by the author, licensee University of Lodz – Lodz University Press, Lodz, Poland. This article is an open access article distributed under the terms and conditions of the Creative Commons Attribution license CC-BY-NC-ND 4.0 (<https://creativecommons.org/licenses/by-nc-nd/4.0/>)

Funding information: Not applicable. **Conflicts of interests:** None. **Ethical considerations:** The Author assures of no violations of publication ethics and takes full responsibility for the content of the publication.

publicznych. Następnie odszukano archiwalne i wykonano nowe, autorskie zdjęcia analizowanych przestrzeni. Na koniec przeprowadzono badanie ankietowe. Uzyskane wyniki wskazują, że proces rewitalizacji przyczynił się do zminimalizowania liczby destymulant i zwiększenia liczby stymulant poczucia bezpieczeństwa w analizowanych przestrzeniach. Zaobserwowano poprawę ich estetyki i stanu utrzymania, ograniczenie ruchu samochodowego na rzecz pieszo-rowerowego oraz zwiększenie liczby mebli miejskich i miejsc aktywności społecznej. W większości przypadków, zdaniem respondentów, poczucie bezpieczeństwa w tych przestrzeniach jest większe po rewitalizacji niż było przed nią. Interesujące jest jednak, że mimo tych miejscowych usprawnień, respondenci nie zauważają zmian w poziomie bezpieczeństwa w Łodzi ogółem na przestrzeni ostatnich lat. Badanie ujawniło też, że poczucie bezpieczeństwa jest wysoce subiektywne, a jego największymi stymulantami i destymulantami są inni użytkownicy przestrzeni. Rekomenduje się dalsze badania w obranym temacie, a praca prezentuje możliwości usprawnienia ich metodyki.

The impact of revitalisation of urban public spaces on the subjective sense of safety of users: The example of Lodz's city centre

Abstract: Cities play a pivotal role in ensuring safety both on a objective and subjective level. In Lodz context, urban revitalisation of degraded public spaces is a process of a significance. The aim of presented research was to assess the impact of public space redesign on users subjective feeling of safety. 3 cases of revitalised public spaces in Lodz city centre were analysed. The research had 3 phases. Firstly I prepared a literature-based catalogue of positive and negative stimuli on analysed spaces users' feeling of safety,

then I collected archive and contemporary footage of analysed spaces, and I conducted a questionnaire. The results show that urban revitalisation process minimalised negative stimuli and had a positive effect on users feeling of safety. A decline in car traffic volume, aesthetic and maintenance improvement, and rise in number of street furniture and social activity spaces was observed. In most cases, the responses expressed a raised feeling of safety after the urban revitalisation process. Interestingly, no increase in the overall feeling of safety in the city of Lodz was noted. The research has also shown that the feeling of safety in public spaces is highly subjective and its' major positive and negative stimuli is the presence of other users. Further research on the topic is recommended, and possible directions of methodical improvements are presented in the article.

Keywords: safety, sense of security, public space, revitalisation, Lodz

Wprowadzenie

Miasta są centrami życia społecznego, gospodarczego i kulturalnego, a ich przestrzeń – od ulic i placów po parki i pasaże – pełni wiele funkcji i stanowi przedmiot projektowania urbanistycznego. W centrum tego projektowania znalazł się człowiek, a wśród jego potrzeb kluczową rolę odgrywa bezpieczeństwo. Można wyróżnić 2 jego wymiary: bezpieczeństwo (rzeczywisty poziom zagrożeń) oraz poczucie bezpieczeństwa (subiektywna ocena jednostki). To drugie pokazuje, że nie chodzi jedynie o brak obiektywnych zagrożeń, ale także o odczucie komfortu i spokoju, w dużej mierze kształtowane przez otaczającą przestrzeń.

Łódź – miejsce prowadzenia badania prezentowanego na łamach tego artykułu – to miasto o historii silnie związanej z przemysłem włókienniczym. Kryzys gospodarczy i upadek tradycyjnych gałęzi przemysłu sprawiły, że konieczna stała się transformacja zdegradowanych obszarów. Szansą adaptacji do nowych realiów okazała się rewitalizacja. Proces ten nie ogranicza się do odnowy architektonicznej, lecz obejmuje również poprawę jakości życia mieszkańców. Jego celem jest tworzenie funkcjonalnych i przyjaznych przestrzeni odpowiadających współczesnym potrzebom. Kluczowym elementem oceny sukcesu rewitalizacji jest wpływ zagospodarowania miejskich przestrzeni publicznych na poczucie bezpieczeństwa ich użytkowników.

Celem artykułu jest ustalenie, jak zagospodarowanie przestrzeni publicznych i ich rewitalizacja wpływają na poczucie bezpieczeństwa. Analizie poddano zrewitalizowane obszary Śródmieścia w Łodzi. Wybrano 9 przestrzeni należących

do obszaru zdegradowanego określonego w Gminnym Programie Rewitalizacji. W ostatnich latach były one przedmiotem intensywnych działań, co czyniło je dogodnym obiektem badań.

Artykuł składa się z trzech sekcji. Pierwsza omawia znaczenie przestrzeni publicznych, ich typy, funkcje oraz rolę rewitalizacji. Druga dotyczy bezpieczeństwa – wyjaśnia jego znaczenie, przedstawia teorie i koncepcje oraz katalog czynników wpływających na poczucie bezpieczeństwa. Trzecia sekcja opisuje metodykę przeprowadzonego badania i prezentuje jego wyniki. Całość kończą wnioski.

Rola i znaczenie przestrzeni publicznych w kształtowaniu życia miejskiego

Miasta stanowią złożone struktury różnego typu przestrzeni, wśród których, za Newmanem (1996), wyróżnia się przestrzenie: publiczną, półpubliczną, półprywatną oraz prywatną. Niniejszy artykuł skupia się na pierwszej z nich.

Przestrzenie publiczne to pojęcie wielowymiarowe. Naukowcy z różnorodnych dyscyplin podchodzą do analizy tego zagadnienia odmiennie. W ujęciu socjologicznym są to przestrzenie społeczne, w których zachodzą relacje między jednostkami. Ujęcie morfologiczne skupia się na wymiarze przestrzennym. Natomiast ujęcie funkcjonalne przypisuje wytyczonym już przestrzeniom konkretne funkcje, którym służą (Mantey, 2019). Ta złożoność utrudnia jednoznaczne zdefiniowanie przestrzeni publicznych. Jednakże za Lorenssem (2010, s. 6) za przestrzeń publiczną możemy uznać: „fragment przestrzeni miejskiej, który – przez sposób swojego urządzenia oraz lokalizację w strukturze urbanistycznej – jest przeznaczony na potrzeby realizacji bezpośrednich kontaktów pomiędzy uczestnikami życia społecznego oraz inne potrzeby społeczne korzystających z niego zbiorowości, pozostając jednocześnie fizycznie dostępny dla wszystkich zainteresowanych osób”. Tak definiowana przestrzeń publiczna, uznawana jest za łącznik między przestrzenią fizyczną oraz sferą społeczną.

Miejskie przestrzenie publiczne odgrywają kluczową rolę w jakości życia mieszkańców. Są nie tylko elementem krajobrazu urbanistycznego – kształtującym wizerunek miasta (Kaźmierczak, 2016) – lecz także miejscem spotkań i aktywności. Badacze wskazują, że odpowiednio zaprojektowane przestrzenie wspierają zacieśnianie więzi społecznych (Wysocki, 2009), a nawet wpływają na poprawę zdrowia psychicznego (Widłak-Langer, 2024).

Do najważniejszych form przestrzeni publicznych należą place, ulice i tereny zieleni. Place, zgodnie z ujęciem socjologicznym (Gehl, 2014), to przestrzenie pozostawania, które umożliwiają zatrzymanie się i spędzenia czasu. Rynki, pełniące historycznie funkcję handlową i administracyjną (Kubalska-Sulkiewicz, 2003), dziś są także ważnym elementem budującym charakter miasta (Rogowska, 2016). Ulice, pierwotnie piesze, w wyniku rozwoju motoryzacji straciły swój społeczny wymiar, jednak współcześnie dąży się do ich odzyskania poprzez ograniczanie ruchu kołowego (Mbazuigwe & Kimic, 2021). Parki, skwery i zieleńce stanowią z kolei przeciwwagę dla zwartej zabudowy, wpływając korzystnie na samopoczucie i zdrowie mieszkańców (Trzaskowska & Adamiec, 2017).

Przestrzenie publiczne pełnią wiele funkcji: komunikacyjną, handlową (Manthey, 2019), rekreacyjną (Ustawa, 2004), kulturalną czy kompozycyjną (Ossowicz, 2009). Wielofunkcyjność wpływa na zwiększenie ich atrakcyjności oraz sprzyja podejmowaniu w nich aktywności opcjonalnych – spacerów, spotkań czy udziału w wydarzeniach. Wysoka jakość i różnorodność tych miejsc sprzyja zaś budowaniu więzi społecznych i podnoszeniu komfortu życia w mieście (Gehl, 2014).

Utrzymanie wysokiej jakości miejskich przestrzeni publicznych wymaga ich systematycznego rozwoju i pielęgnacji, a tam, gdzie przestrzenie utraciły swoje funkcje – działań rewitalizacyjnych. Rewitalizacja jest to proces przywracania ich funkcjonalności, atrakcyjności i równowagi społeczno-gospodarczej (Strzelecka, 2011). Wynika on z konieczności przeciwdziałania degradacji oraz dostosowania przestrzeni do zmieniających się potrzeb użytkowników. Degradacja przestrzeni publicznych może objawiać się ich zaniedbaniem fizycznym (np. zniszczona infrastruktura, brak zieleni, zaśmiecenie), utratą funkcji społecznych (np. spadek aktywności mieszkańców, poczucie braku bezpieczeństwa) lub gospodarczych (np. upadek lokalnego handlu i usług). Przyczynami tego stanu mogą być między innymi starzenie się infrastruktury, zmiany demograficzne (np. odpływ mieszkańców, koncentracja problemów społecznych), dekapitalizacja obszaru, błędy planistyczne czy niedostateczne inwestycje w utrzymanie. Rewitalizacja obejmuje działania społeczne, gospodarcze, przestrzenne i kulturowe, które wzajemnie się przenikają. Jej celem jest poprawa jakości życia mieszkańców, ożywienie aktywności ekonomicznej, ochrona dziedzictwa oraz kształtowanie przyjaznego środowiska (Boryczka, 2016). Mimo wysokich kosztów, rewitalizacja sprzyja rozwojowi miasta, ogranicza zjawiska patologiczne, zwiększa poczucie wspólnoty i czyni przestrzenie publiczne miejscami, o które mieszkańcy chcą dbać (Salata et al., 2015).

Bezpieczeństwo w mieście: Między subiektywnym odczuciem a projektowaniem przestrzeni

Według Słownika Języka Polskiego PWN bezpieczeństwo oznacza „stan braku zagrożenia” (PAN, 2019). Mordwa (2016) poszerza to rozumienie, wskazując, że jest to „uniezależnienie od jakiegokolwiek zagrożenia realnego lub wyobrażanego, a dotyczącego sytuacji aktualnej, albo mogącej wystąpić w przyszłości”. W literaturze wyróżnia się 2 zasadnicze wymiary bezpieczeństwa. Pierwszym z nich jest wymiar obiektywny, mierzony danymi statystycznymi, np. wskaźnikami przestępczości. Drugim jest natomiast wymiar subiektywny, czyli indywidualne poczucie jednostki, zależne od jej doświadczeń, wieku, płci i otoczenia (Czapska, 2012; Maik, 1995).

Potrzeba bezpieczeństwa zajmuje drugie miejsce w piramidzie Masłowa (1954), co pokazuje jej fundamentalne znaczenie w hierarchii potrzeb człowieka. Brak zaspokojenia tego wymiaru przyczynia się do powstawania ukrytych kosztów, związanych z przewlekłym stresem i strachem. Te z kolei mogą przekładać się na ograniczanie aktywności społecznych, a nawet pogorszenie stanu zdrowia (Hammen, 2005; Spruill, 2010). Warto dodać, że poczucie bezpieczeństwa jest często niezależne od rzeczywistego poziomu zagrożeń. Media, stereotypy czy przekazy międzypokoleniowe mogą kształtować obraz przestrzeni jako niebezpiecznej, nawet jeśli dane statystyczne nie potwierdzają wysokiego poziomu przestępczości (Gehl, 2014; Kern, 2023).

W badaniach nad bezpieczeństwem przestrzeni miejskich wskazuje się na szereg koncepcji teoretycznych, które podkreślają związek między sposobem kształtowania środowiska a zachowaniami jego użytkowników. Ich wspólnym mianownikiem jest założenie, że przestrzeń nie jest neutralna – jej organizacja może zaś sprzyjać zachowaniom prospołecznym i ograniczać zjawiska patologiczne, takie jak wandalizm czy przestępczość.

Jedną z najczęściej przywoływanych teorii jest CPTED – Crime Prevention Through Environmental Design (Newman, 1996). Koncepcja ta zakłada, że odpowiednie projektowanie przestrzeni może wpływać na zachowania jednostek i sprzyjać zapobieganiu przestępczości. Jej istotą jest wzmacnianie poczucia terytorializmu, czyli poczucia przynależności i gotowości do obrony danej przestrzeni, a także zapewnienie naturalnej obserwacji poprzez wzajemną widoczność użytkowników w czasie wykonywania codziennych czynności. Równie ważne jest wyraźne rozgraniczenie przestrzeni prywatnych i publicznych, dbałość o estetykę

i utrzymanie ładu, wspieranie aktywności zgodnych z przeznaczeniem miejsca oraz stosowanie technicznych środków bezpieczeństwa, takich jak monitoring, oświetlenie czy odpowiednie zabezpieczenia. W latach 90. XX wieku koncepcja CPTED została rozwinięta o tzw. drugą generację, która większy nacisk kładzie na budowanie relacji społecznych i współodpowiedzialność mieszkańców za wspólną przestrzeń (Czapska, 2012).

Z CPTED powiązana jest teoria wybitych szyb Wilsona i Kellinga (1982), która podkreśla znaczenie dbałości o porządek i stan techniczny przestrzeni. Autorzy ci wykazali, że tolerowanie drobnych przejawów wandalizmu, takich jak wybite okna, prowadzi do eskalacji nieładu i wzrostu przestępczości. Zaniedbane otoczenie wywołuje poczucie zagrożenia i zachęca do kolejnych wykroczeń, podczas gdy szybka reakcja i utrzymywanie ładu wzmacniają poczucie bezpieczeństwa mieszkańców i ograniczają ryzyko dalszej degradacji.

Koncepcja Saville'a (2009) rozwija podejście CPTED, akcentując rolę społeczności lokalnych w kształtowaniu bezpiecznych przestrzeni. Zgodnie z tym podejściem bezpieczne miasto to nie tylko dobrze zaprojektowana przestrzeń, ale także środowisko społeczne, w którym użytkownicy czują się współodpowiedzialni za jej utrzymanie. Kluczowe jest tu zaangażowanie mieszkańców, współpraca z władzami lokalnymi, służbami porządkowymi i innymi interesariuszami, co pozwala na budowanie zrównoważonych i odpornych społeczności.

Sposób kształtowania miejskich przestrzeni publicznych i ich elementy mogą zarówno wzmacniać, jak i osłabiać subiektywne poczucie bezpieczeństwa. Stymulanty poczucia bezpieczeństwa to czynniki sprzyjające pozytywnym doświadczeniom i ograniczające ryzyko wystąpienia zagrożenia (tabela 1). Natomiast destymulanty mogą generować dyskomfort, poczucie niepewności lub chaos w odbiorze przestrzeni (tabela 2). Ich przykłady zamieszczone zostały w tabelach, których celem jest usystematyzowanie kluczowych elementów, kształtujących poczucie bezpieczeństwa. Tabele pozwalają na identyfikację praktycznych rozwiązań projektowych oraz obszarów wymagających poprawy. Zestawienie obejmuje zarówno aspekty fizyczne, jak i czynniki społeczne.

Tabela 1. Stymulanty poczucia bezpieczeństwa w przestrzeniach publicznych

Przykłady	Badaczki i badacze
Odpowiednie oświetlenie	J. Czapska; J. Gehl; L. Kern; O. Newman; J. Zabawa-Krzypkowska
Zachowana estetyka (ład i porządek)	J. Czapska; J. Zabawa-Krzypkowska
Jasne oznaczenie granic i wejść	J. Czapska; J. Gehl; O. Newman; J. Zabawa- -Krzypkowska,
Czytelność przestrzeni, w tym ciągów pieszych	J. Gehl; B. Hiller; O. Newman; J. Zabawa- -Krzypkowska
Obniżenie wysokości budynków (do 3 kondygnacji)	P. P. Brantingham; A. Coleman; O. Newman
Przestrzenie pozytywowe (przymknięte), zawierające krawędzie	J. Gehl; J. Zabawa-Krzypkowska
Jednoznaczność przynależności – brak przestrzeni niczych	P. P. Brantingham; A. Coleman; E. Wood; J. Zabawa-Krzypkowska
Dobra widoczność z okien (możliwość naturalnej obserwacji)	E. Wood; J. Zabawa-Krzypkowska
Miejsca rekreacji i aktywności (place zabaw, mała architektura itp.)	A. Coleman; E. Wood; J. Zabawa-Krzypkowska
Obecność ludzi	J. Gehl; J. Jacobs
Zróżnicowanie funkcji	A. Coleman; J. Gehl; J. Jacobs
Aktywne fasady, funkcje usługowe w parterach	A. Coleman; J. Gehl; J. Jacobs; O. Newman; J. Zabawa-Krzypkowska
Stan utrzymania i wygląd	P. P. Brantingham; O. Newman; George L. Kelling & James Q. Wilson
Elementy odporne na wandalizm i zniszczenia	A. Coleman; E. Wood; J. Zabawa-Krzypkowska
Monitoring, nadzór zorganizowany	L. Kern; J. Zabawa-Krzypkowska
Mała architektura zachęcająca do pozostawiania	J. Zabawa-Krzypkowska
Niskie ogrodzenia, murki, żywopłoty	J. Zabawa-Krzypkowska
Fizyczne zabezpieczenia (kamery, szlabany, alarmy)	J. Zabawa-Krzypkowska

Źródło: Opracowanie własne.

Tabela 2. Destymulanty poczucia bezpieczeństwa w przestrzeniach publicznych

Przykłady	Badaczki i badacze
Anonimowość	J. Czapska, K. Racoń-Leja & K. Kwiatkowski
Nadmierne zagęszczenie ludzi (tłok)	J. Czapska; M. Czyński
Przeciążenie poznawcze – przebodźcowanie (hałas, kolorowe billboardy, graffiti)	J. Czapska; M. Setkowicz; J. Zabawa-Krzypkowska
Zaśmiecenie, zanieczyszczenie przestrzeni	J. Czapska; J. Zabawa-Krzypkowska
Miejsca mało uczęszczane, słabo skomunikowane	P. P. Brantingham; A. Coleman; B. Hiller; O. Newman; E. Wood
Zawłaszczenie przez bezdomnych	J. Zabawa-Krzypkowska
Zły stan utrzymania przestrzeni	B. Czarnecki; M. Setkowicz; J. Zabawa-Krzypkowska
Zarośla, gęsta nieuporządkowana roślinność	B. Czarnecki; L. Kern; M. Setkowicz
Zakamarki, tereny wyizolowane	B. Czarnecki; L. Kern; J. Zabawa-Krzypkowska
Zbyt duża skala przestrzeni	J. Gehl; J. Zabawa-Krzypkowska
Przejścia nieformalne	B. Hiller; O. Newman
Elementy ograniczające pole widzenia	L. Kern; K. Racoń-Leja & K. Kwiatkowski
Nierówności gospodarcze i społeczne	J. Gehl
Ciemne, zaniedbane, zamknięte bramy	B. Czarnecki; J. Gehl; M. Setkowicz
Przerwy w ciągłości zabudowy	J. Zabawa-Krzypkowska
Bezokienne ściany	B. Komar; J. Zabawa-Krzypkowska
Przejścia podziemne	J. Zabawa-Krzypkowska
Nadmiar oznak obronności (kamery, zakazy itp.)	J. Zabawa-Krzypkowska
Nadmierny ruch kołowy, zawłaszczenie terenu przez samochody	B. Czarnecki; J. Gehl; J. Zabawa-Krzypkowska

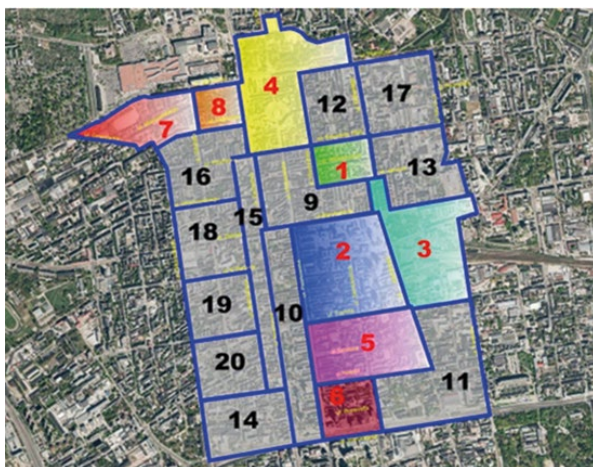
Źródło: Opracowanie własne.

Powyższe przykłady mogą być odbierane w odmienny sposób przez poszczególne jednostki. Tabelaryczny katalog stymulant i destymulant służy do obiektywnej oceny poczucia bezpieczeństwa. To jest jednak silnie uwarunkowane i może różnić się między użytkownikami. Dlatego tak ważne jest, aby w procesie urządzania przestrzeni publicznych uwzględniać również zdanie mieszkańców, którzy stanowią najliczniejszą grupę użytkowników w mieście.

Metodyka badania

Łódź, przez dekady centrum polskiego włókiennictwa, po upadku przemysłu w końcu XX w. pogrążyła się w kryzysie. Zamknięcie zakładów doprowadziło do bezrobocia, degradacji tkanki miejskiej i pogłębienia problemów społecznych. Opuszczone fabryki i kamienice wpływały negatywnie na estetykę i bezpieczeństwo miasta (Jakóbczyk-Gryszkiewicz, 2011). Odpowiedzią na te problemy stał się proces rewitalizacji, realizowany w ramach Gminnego Programu Rewitalizacji (od 2004 r., obecnie w wersji 2026+). Program obejmuje 20 śródmiejskich kwartałów uznanych za obszary zdegradowane. Jego głównym celem jest „ograniczenie zdiagnozowanych poprzednio negatywnych zjawisk społecznych oraz powiązanych z nimi problemów gospodarczych, przestrzenno-funkcjonalnych i technicznych” (Zarząd Inwestycji Miejskich w Łodzi, b.d.).

Rycina 1. Mapa przedstawiająca podział obszarów zdegradowanych w Łodzi



Źródło: Zarząd Inwestycji Miejskich w Łodzi. (b.d.).

Celem badania było ustalenie wpływu zagospodarowania przestrzeni publicznych śródmieścia Łodzi poddanych rewitalizacji na poczucie bezpieczeństwa ich użytkowników. Proces badawczy obejmował 3 etapy. Pierwszym etapem był przegląd literatury – ukierunkowany na stworzenie katalogu stymulant i destymulant poczucia bezpieczeństwa użytkowników w miejskich przestrzeniach publicznych (zob. tabele 1 i 2). W drugim etapie wykonano dokumentację fotograficzną – zestawiono zdjęcia archiwalne wybranych przestrzeni publicznych Łodzi z autorskimi fotografiami wykonanymi współcześnie, już po zakończeniu

działań rewitalizacyjnych. Fotografie wykonywano w zbliżonych kadrach, co pozwoliło na obiektywne porównanie przemian. Ostatni etap obejmował badanie ankietowe, przeprowadzone z wykorzystaniem internetowego formularza.

Formularz ankiety zawierał 33 pytania (zamknięte i otwarte), w tym 13 opartych na dokumentacji fotograficznej łódzkiej przestrzeni publicznych przed i po rewitalizacji. Przygotowano 2 wersje ankiety z odmiennym doбором zdjęć, aby uniknąć oceniania tej samej przestrzeni w obu stanach. Archiwalne zdjęcia zostały pobrane z portalu rewitalizacji Łodzi, a następnie odwzorowane przez autorkę w możliwie najbardziej zbliżonych warunkach i perspektywie. Respondentami byli głównie mieszkańcy Łodzi oraz osoby ją odwiedzające, ale udział mogli wziąć także niezaznajomieni z miastem. Pilotaż (5 osób) pozwolił na oszacowanie czasu wypełnienia na ok. 15 minut oraz na skorygowanie błędów. Badanie właściwe trwało 9 dni – od 15 do 23 kwietnia 2025 r.

Analizie poddano 9 przestrzeni publicznych śródmieścia Łodzi, znajdujących się w granicach obszaru zdegradowanego zdefiniowanego w Gminnym Programie Rewitalizacji. W niniejszym artykule przedstawione zostaną 3 z nich:

- ulica Włókiennicza (widok od strony ulicy Gdańskiej),
- pasaż Majewskiego (widok od strony ulicy Włókienniczej),
- park Moniuszki (widok w stronę ulicy Narutowicza).

Charakterystyka respondentów

W badaniu wzięło udział 80 osób – po 40 dla każdej wersji formularza. Jego wypełnienie zajęło średnio 8 minut. To znacznie krócej niż 15 minut, które wykazał pilotaż. Wpływ na to mógł mieć fakt, iż prawie połowa ankietowanych nie odpowiedziała na fakultatywne pytania otwarte, które stanowiły znaczną część ankiety.

Respondentami były głównie kobiety (64%), mężczyźni stanowili 36%. Większość ankietowanych znajdowała się w grupie wiekowej 18–35 lat (76%). Kolejne grupy wiekowe to: 36–50 lat (14%), 51–65 lat (9%) i powyżej 65 lat (1%). Silna nadreprezentacja młodych dorosłych mogła wynikać z internetowej formy badania, bardziej dostępnej dla osób aktywnych cyfrowo. 61% respondentów miało wykształcenie średnie, 36% wyższe, a tylko 2% – podstawowe lub zawodowe. Pokazuje to stosunkowo wysoki poziom wykształcenia wśród respondentów, co mogło przełożyć się na ich refleksyjność w odpowiedziach.

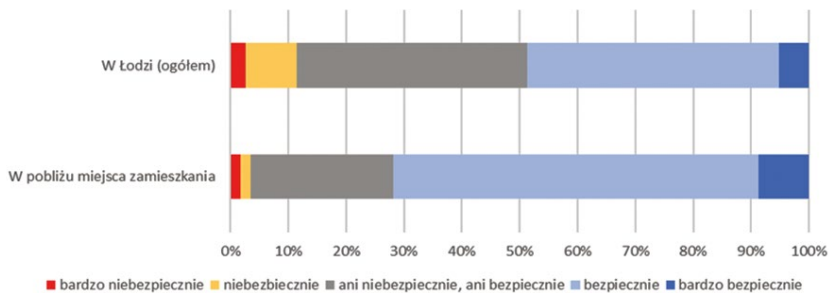
71% badanych to mieszkańcy Łodzi. Pozostałe 29% zamieszkiwało inne miejscowości – głównie w województwie łódzkim (57% na wsi, 13% w miastach). 30% osób pochodziło z miast spoza województwa. Wśród mieszkańców Łodzi największą grupę stanowili mieszkańcy Bałut (33%) i Śródmieścia (28%), dalej Polesia (21%) i Widzewa (14%). Najmniejszą reprezentację miała dzielnica Górna (4%). Respondenci spoza Łodzi zostali zapytani o częstotliwość odwiedzin miasta: 52% bywało w Łodzi kilka razy w tygodniu, 17% kilka razy w miesiącu, 22% kilka razy w roku, a 9% nigdy wcześniej nie odwiedziło miasta.

Wyniki badania

Poczucie bezpieczeństwa w przestrzeniach Łodzi

Respondenci ocenili w badaniu ankietowym poziom bezpieczeństwa w Łodzi. Niemal połowa (49%) uznała miasto za bezpieczne i bardzo bezpieczne, 40% wybrało odpowiedź neutralną, a 12% oceniło Łódź jako niebezpieczną i bardzo niebezpieczną (wykres 1). Wyraźnie lepiej wypadła ocena najbliższego otoczenia ankietowanych – 72% czuło się tam bezpiecznie, a tylko 4% niebezpiecznie (wykres 1). Sugeruje to, że znajomość i częsta obecność w danej przestrzeni wzmacnia poczucie bezpieczeństwa.

Wykres 1. Ocena poziomu poczucia bezpieczeństwa w Łodzi (ogółem) oraz w pobliżu miejsca zamieszkania respondenta



Źródło: Opracowanie własne na podstawie badania ankietowego.

W opinii 49% badanych poziom bezpieczeństwa w Łodzi w ostatnich latach nie zmienił się, 31% dostrzega poprawę, a 21% spadek. Najbardziej niebezpieczną dzielnicą uznane zostały Bałuty (41% wskazań), a najbezpieczniejszą Śródmieście (47%). Górna uzyskała najwięcej ocen neutralnych (51%).

Aż 74% respondentów było świadkami niebezpiecznych zdarzeń na terenie Łodzi (kradzieże, włamania, napady), z czego 55% kilkakrotnie. 45% nigdy nie doświadczyło takich sytuacji osobiście, 26% doświadczyło ich raz, a 23% wielokrotnie.

Najczęściej deklarowanymi obawami respondentów w związku z przebywaniem w przestrzeniach publicznych w Łodzi okazały się: obecność osób pod wpływem środków odurzających (54 wskazania), pobicie (33), kradzież (27), napad rabunkowy (24) i gwałt (23) (wykres 2).

Wykres 2. Źródła obaw mieszkańców Łodzi z punktu widzenia bezpieczeństwa w jej przestrzeniach publicznych



Źródło: Opracowanie własne na podstawie badania ankietowego.

W kontekście samoobrony 49% respondentów zadeklarowało, że nigdy nie nosi przy sobie odpowiednich akcesoriów, jednak pozostałe 51% przyznało, że robi to z różną częstotliwością – od „rzadko” po „zawsze”.

Poczucie bezpieczeństwa w zrewitalizowanych przestrzeniach Łodzi

Dalsza część analizy dotyczy eksperckiej oceny przemian wybranych przestrzeni publicznych przez pryzmat katalogu stymulant i destymulant (wcześniejsze tabele 1 i 2) oraz oceny poziomu poczucia bezpieczeństwa respondentów w tych przestrzeniach na podstawie przedstawionych im zdjęć sprzed i po rewitalizacji.

Pierwszym z przykładów jest ulica Włókiennicza, znajdująca się w pierwszym obszarze zdegradowanym (rycina 1). Przed rewitalizacją odnotowano tu przewagę

stymulant, m.in.: oświetlenie, jasne oznaczenie granic, czytelność ciągów pieszych, dobrą widoczność z okien, brak przestrzeni niczych, a także wysokość zabudowy do 3 kondygnacji (tabela 1). Do destymulant zaliczono: brakumeblowania oraz miejsc sprzyjających aktywności (co mogło zniechęcać użytkowników do dłuższego przebywania), oraz zły stan utrzymania i zawłaszczenie terenu przez samochody (rycina 2).

Proces rewitalizacji wprowadził istotne zmiany. Ograniczono ruch samochodowy, pojawiło się liczne umeblowanie (ławki, stojaki rowerowe), a także wzrósł poziom estetyki przestrzeni. Wprowadzono niską oraz wysoką zieleń, choć na zdjęciu autorskim – ze względu na porę roku – widoczna jest tylko niska (rycina 2). Ulica stała się bardziej przyjazna pieszym i rowerzystom, co powinno przyczynić się do ożywienia tej przestrzeni i podniesienia poziomu poczucia bezpieczeństwa.

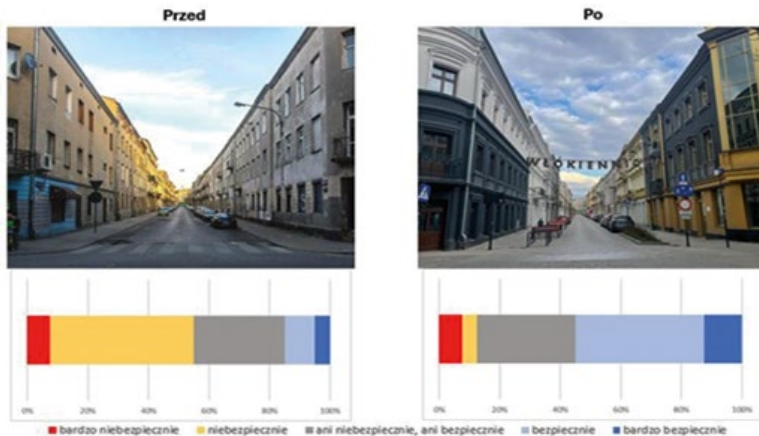
Spośród analizowanych przestrzeni, ulica Włókiennicza została oceniona najbardziej negatywnie (przed rewitalizacją). Ponad połowa (56%) respondentów czułaby się tu niebezpiecznie – w tym 8% bardzo niebezpiecznie. Do destymulant poziomu poczucia bezpieczeństwa zaliczyli oni głównie: zły stan utrzymania przestrzeni, obecność osób potencjalnie niebezpiecznych, zaniedbane bramy i wąską „skalę” ulicy, określaną przez nich jako „kanion”. Przed rewitalizacją tylko 15% badanych uznało przestrzeń za bezpieczną (w tym 5% za bardzo bezpieczną), a pozytywne opinie wynikały głównie ze znajomości miejsca. Opinie te ukazują, że mimo przewagi stymulant (na podstawie katalogu), badani nie czuliby się tu bezpiecznie. Niski poziom estetyki i strach przed osobami pod wpływem środków odurzających był u nich tak silny, że nie odnieśli się do czynników, które zgodnie z teorią powinny oddziaływać pozytywnie na ich poczucie bezpieczeństwa.

Po rewitalizacji nastąpił wzrost ocen pozytywnych – 56% ankietowanych uznało ulicę Włókienniczą za bezpieczną, w tym 13% za bardzo bezpieczną. Kluczowe okazały się: wysoki poziom estetyki, znajomość miejsca oraz ograniczony ruch samochodowy, bliskość centrum, pora dnia, a także brak zaułków czy anonimowości. 13% ankietowanych nadal uznało, że ulica nie jest bezpieczna – w tym 8%, że jest bardzo niebezpieczna. Swoje odczucia motywowali złą sławą ulicy i obecnością osób pod wpływem środków odurzających. W tym przypadku również została zwrócona uwaga na skalę przestrzeni – ankietowani twierdzili, że ulica jest zbyt wąska.

Analiza poczucia bezpieczeństwa na ulicy Włókienniczej wykazała, iż znacząca okazała się szerokość ulicy – zdaniem wielu była ona zbyt wąska, co budziło ich

dyskomfort. Przykład ten dowodzi, że mimo zmian przestrzennych, a nawet zmiany w strukturze społecznej mieszkańców okolicy, nie zawsze da się całkowicie zmienić sposób postrzegania przestrzeni.

Rycina 2. Ocena poziomu poczucia bezpieczeństwa przed rewitalizacją i po jej zakończeniu (ulica Włókiennicza)



Źródło: Opracowanie własne na podstawie badania ankietowego.

Następnie przeanalizowano stymulanty i destymulanty poczucia bezpieczeństwa na pasażu Majewskiego. Znajduje się on również w zasięgu pierwszego obszaru zdegradowanego (rycina 1). Zgodnie z tabelą 1 – przed rewitalizacją – jedyną stymulantą było występowanie krawędzi (przestrzeń pozytywna). Obserwowano za to wiele destymulant: zawłazczenie terenu przez samochody, bezkierne ściany, zły stan utrzymania przestrzeni, przejścia nieformalne oraz zakamarki, a także brak oświetlenia i czytelności ciągów pieszych. Nie występowały tu różnicowanie funkcji oraz aktywne fasady. Brakowało meblowania i miejsc rekreacji (tabela 2). Przestrzeń ta nie zachęcała zatem do spędzania czasu w jej wnętrzu (rycina 3).

W ramach procesu rewitalizacji, przerwę w zabudowie między ulicą Włókienniczą a Jaracza zaadaptowano na pasaż. Dużą część przestrzeni zajął nowo wybudowany plac zabaw, pojawiły się ławki oraz oświetlenie. Przestrzeń została zamknięta dla samochodów. Uporządkowano także zieleni i usunięto fragmenty zabudowy ograniczające pole widzenia. Ciągi piesze stały się czytelne, a poziom estetyki znacząco wzrósł (rycina 3).

Przed rewitalizacją 43% respondentów oceniło przestrzeń jako niebezpieczną – w tym 8% za bardzo niebezpieczną. Ich negatywna ocena motywowana była obecnością opuszczonych budynków, które mogły być zasiedlane przez – jak ujął to jeden z respondentów – „margines społeczny”. Obawy wzbudzał także zły stan utrzymania przestrzeni oraz obecność osób pod wpływem substancji psychoaktywnych. Pozytywne oceny pochodziły głównie od ankietowanych znających to miejsce.

Przestrzeń pasażu Majewskiego po rewitalizacji zyskała znacznie wyższe oceny. 66% ankietowanych oceniło ją pozytywnie – w tym 18% bardzo pozytywnie. Na poprawę poziomu poczucia bezpieczeństwa wpływała obecność placu zabaw, utożsamianego z obecnością rodzin z dziećmi. Ważne były także ogrodzenie oraz świeżo wyremontowany stan przestrzeni. Negatywne oceny dotyczyły przede wszystkim opuszczonego budynku oraz domniemanej obecności osób pod wpływem środków odurzających.

Przykład ten pokazuje, jak zmiana sposobu zagospodarowania przestrzeni wpływa na percepcję użytkowników. Choć opuszczony budynek nie zniknął, po rewitalizacji nie odgrywał już tak istotnej roli w ocenie respondentów. Priorytetem stała się dla nich przestrzeń przeznaczona dla dzieci. Przemiana ta ukazuje, jak istotne są przestrzenie aktywności i rekreacji dla wzrostu poczucia bezpieczeństwa ich użytkowników.

Rycina 3. Ocena poziomu poczucia bezpieczeństwa przed rewitalizacją i po jej zakończeniu (pasaż Majewskiego)



Źródło: Opracowanie własne na podstawie badania ankietowego.

Analizie poddano również przestrzeń parku Moniuszki, zlokalizowanego na terenie trzeciego obszaru zdegradowanego (rycina 1). Przed rewitalizacją przeważały tam destymulanty poczucia bezpieczeństwa: gęsta roślinność i nieczytelne granice przestrzeni. Obecne były także elementy ograniczające pole widzenia, a funkcje nie były zróżnicowane. Niemożliwa była również naturalna obserwacja z okien. Obszar charakteryzował się średnim stanem utrzymania (tabela 2). Do pozytywnych czynników zaliczyć można było umebłowanie sprzyjające dłuższemu pobytowi oraz obecność oświetlenia i czytelność ciągów pieszych (rycina 4).

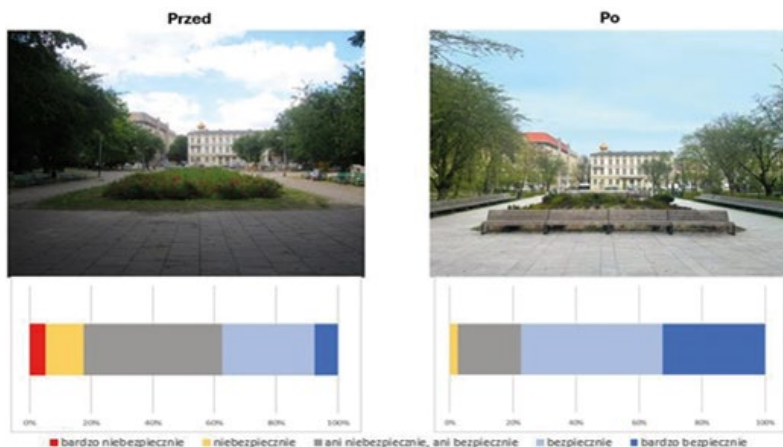
Rewitalizacja parku wyeliminowała niektóre z wcześniej zaobserwowanych destymulant. Zieleń została uporządkowana, a granice przestrzeni stały się bardziej czytelne. Usunięto elementy ograniczające pole widzenia, a stan utrzymania parku uległ poprawie. Dodano także więcej ławek, dzięki czemu z przestrzeni może korzystać większa liczba osób (rycina 4).

Przed rewitalizacją przestrzeń parku Moniuszki oceniło pozytywnie tylko 38% respondentów. Główną stymulantą dla badanych był sam fakt, iż przestrzeń jest parkiem. Dodatkowo zwracali oni uwagę na obecność ludzi, porę dnia, estetykę miejsca oraz uporządkowaną zieleń. Negatywny wpływ miała natomiast możliwość spotkania obcych i bezdomnych ludzi, a także brak oświetlenia.

Rewitalizacja parku spowodowała znaczną poprawę ocen – 78% respondentów uznało przestrzeń za bezpieczną – w tym 33% za bardzo bezpieczną. Ankietowani ponownie motywowali swoją ocenę formą zagospodarowania przestrzeni (park), a także obecnością ludzi i miejsc do odpoczynku, otwartą przestrzenią, dobrym stanem utrzymania oraz porą dnia. Jediną wskazaną destymulantą była możliwość spotkania tam osób w kryzysie bezdomności.

Przebieg rewitalizacji parku Moniuszki – widoczna na zdjęciach – w procesie rewitalizacji nie uległa drastycznym zmianom, ale ocena poziomu poczucia bezpieczeństwa badanych zmieniła się diametralnie. Przykład ten sugeruje, że poprawa bezpieczeństwa nie zawsze wymaga dużej ingerencji. Istotne są nie tylko same elementy wyposażenia, lecz także ich wygląd i stan. Miejsca do odpoczynku istniały już wcześniej, lecz dopiero po rewitalizacji zaczęto je postrzegać jako istotne dla poczucia bezpieczeństwa.

Rycina 4. Ocena poziomu poczucia bezpieczeństwa przed rewitalizacją i po jej zakończeniu (park Moniuszki)



Źródło: Opracowanie własne na podstawie badania ankietowego.

Zakończenie

Bezpieczeństwo jako istotny czynnik jakości życia, zajmuje ważne miejsce w polityce miejskiej. Samorządy chcąc zatrzymać obecnych mieszkańców, a także przyciągnąć nowych, powinny traktować je priorytetowo. Szczególne znaczenie ma ono w przestrzeniach publicznych, które powinny być dostępne dla wszystkich i sprzyjać interakcjom społecznym. Właśnie tam należy koncentrować działania poprawiające poczucie bezpieczeństwa. Jednym z najefektywniejszych narzędzi poprawy bezpieczeństwa jest rewitalizacja. Dzięki kompleksowemu podejściu, które wykracza poza aspekty fizyczne, obejmując także działania społeczne i ekonomiczne, rewitalizacja kształtuje pozytywne odczucia i zwiększa poczucie przynależności do społeczności wśród mieszkańców. Poprawa estetyki, oświetlenia i funkcjonalności zaniedbanych obszarów przekłada się na większe zaufanie do otoczenia, redukcję lęku i zachęca do aktywnego korzystania z miejskich przestrzeni publicznych. W ten sposób rewitalizacja staje się nie tylko działaniem urbanistycznym, ale realną inwestycją w dobrobyt i jakość życia mieszkańców.

W Łodzi, mieście o unikalnej historii i intensywnych procesach rewitalizacyjnych, zbadano wpływ zagospodarowania wybranych przestrzeni publicznych na subiektywne poczucie bezpieczeństwa ich użytkowników. Założono przy tym, że projekty rewitalizacyjne, które wdrożono w Łodzi w ostatnich latach, nie tylko

wyeliminowały zagrożenia, lecz przede wszystkim ukształtowały pozytywny obraz przestrzeni publicznych. Postanowiono zatem ustalić, czy obiektywne zmiany w obszarze stymulant i destymulant poczucia bezpieczeństwa znalazły przełożenie na zmiany subiektywnego bezpieczeństwa użytkowników w przestrzeniach poddanych rewitalizacji.

Przeprowadzone badanie wykazało, że proces rewitalizacji we wszystkich analizowanych przestrzeniach przyczynił się do zminimalizowania liczby destymulant poczucia bezpieczeństwa, a zarazem do poszerzenia palety jego stymulant. Rewitalizacja spowodowała głównie: poprawę estetyki i stanu utrzymania przestrzeni, ograniczenie ruchu samochodowego oraz wprowadzenie priorytetyzacji ruchu pieszo-rowerowego. Często destymulantą, którą udawało się wyeliminować, był również brak lub niedostatek oświetlenia oraz zbyt gęsta lub zaniedbana roślinność. Rewitalizacja sprzyjała także zwiększeniu ilości ludzi przebywających w przestrzeniach (będących jedną ze stymulant poczucia bezpieczeństwa) dzięki inwestycjom w umeblowanie miejskie oraz miejsca aktywności (takie jak place zabaw).

Przeprowadzone badanie wykazało wyższe poczucie bezpieczeństwa respondentów w przestrzeniach po rewitalizacji względem poczucia bezpieczeństwa respondentów w tych przestrzeniach przed rewitalizacją. Co ciekawe, mimo, iż badanie przeprowadzone na konkretnych przykładach przestrzeni wykazało wyższe poczucie bezpieczeństwa po rewitalizacji, to respondenci zapytani bezpośrednio o zmianę poziomu bezpieczeństwa w Łodzi ogółem na przestrzeni ostatnich lat oznajmili w większości, że nie uległo ono zmianie.

Respondenci najczęściej uzasadniali swój wysoki poziom poczucia bezpieczeństwa w konkretnych przestrzeniach obecnością innych ludzi. Czynnikiem ten stanowił również najczęściej przytaczaną destymulantę, ale w tym przypadku chodziło o obecność konkretnych grup osób: nietrzeźwych i w kryzysie bezdomności. Poczucie bezpieczeństwa okazało się więc kwestią bardzo subiektywną, zaś jego istotną stymulantą jak i destymulantą okazali się sami ludzie. Pozytywny lub negatywny wpływ danej osoby na poczucie bezpieczeństwa wydaje się zależeć od tego, do której grupy zostanie ona zakwalifikowana przez konkretną jednostkę. Dlatego rewitalizacja powinna obejmować nie tylko zmiany zagospodarowania przestrzennego, ale również aspekt społeczny funkcjonowania przestrzeni publicznych.

Prezentowane badanie dostarczyło wstępne wnioski, jednak istnieją możliwości uzyskania precyzyjniejszych wyników. Rekomenduje się, aby przyszłe badania objęły próbę trafniej – pod względem wieku i płci – odzwierciedlającą populację Łodzi, szczególnie seniorów, którzy stanowili niedoreprezentowaną grupę. Poza strukturą próby słabością przeprowadzonego badania były także autorskie zdjęcia, które nie zawsze idealnie odwzorowywały zdjęcia archiwalne. Zmienne warunki atmosferyczne, pory roku oraz same przeobrażenia przestrzeni to przeszkody trudne do pokonania w każdym badaniu tego rodzaju. Warto zatem w przyszłości podejmować próby udoskonalania metody pozyskiwania materiału badawczego. Ciekawą perspektywą byłoby również poszerzenie badania o analizę odpowiedzi przez pryzmat cech socjodemograficznych respondentów. Jedną z takich cech, jest znajomość danego miejsca przez badanego, która silnie koreluje z poprawą poczucia bezpieczeństwa w danej przestrzeni. Jest to istotna kwestia, która wymaga dalszych badań w tym kierunku.

Bibliografia

- Boryczka, E. (2016). Rewitalizacja miast. [w:] Z. Przygodzki (red.), *EkoMiasto#Zarządzanie. Zrównoważony, inteligentny i partycypacyjny rozwój miasta*. Łódź: Wydawnictwo Uniwersytetu Łódzkiego, 167–194.
- Czapska, J. (red.). (2012). *Zapobieganie przestępczości przez kształtowanie przestrzeni*. Kraków: Wydawnictwo Uniwersytetu Jagiellońskiego.
- Gehl, J. (2014). *Miasta dla ludzi*. Kraków: RAM.
- Hammen, C. (2005). Stress and depression. *Annual review of clinical psychology*, 1, 293–319.
- Jakóbczyk-Gryszkiewicz, J. (2011). Łódź u progu XXI wieku. *Studia miejskie*, 4, 131–138.
- Kaźmierczak, B. (2016). Miejska przestrzeń publiczna jako element wizerunku miasta uzdrowiskowego. *Edukacja Biologiczna i Środowiskowa*, 2, 21–30.
- Kelling, G. L., & Wilson, J. Q. (1982). Broken Windows. The police and neighborhood safety. *The Atlantic*.
- Kern, L. (2023). *Miasto dla kobiet*. Wołowiec: Wydawnictwo Czarne.
- Kubalska-Sulkiewicz, K. (2003). *Słownik terminologiczny sztuk pięknych* (4. wyd.). Warszawa: Wydawnictwo Naukowe PWN.
- Lorens, P. (2010). Definiowanie współczesnej przestrzeni publicznej. [w:] P. Lorens & J. Martyniuk-Pęczek (red.), *Problemy kształtowania przestrzeni publicznych*. Gdańsk: Wydawnictwo Urbanista, 6–20.
- Maik, W. (1995). Socio-spatial analysis of crime and delinquency. A case study of Toruń. *Urban and regional issues in geographical research in Poland and Italy*, 91–98.
- Mantey, D. (2019). *Wzorec miejskiej przestrzeni publicznej w konfrontacji z podmiejską rzeczywistością. Przykład podwarszawskich suburbiów*. Warszawa: Wydawnictwo Uniwersytetu Warszawskiego.
- Maslow, A. (1954). *Motivation and personality*. New York: Harper & Row.

- Mbazuigwe, M., & Kimic, K. (2021). Współczesne tendencje zwalczania zagrożeń dla pieszych w projektowaniu ulic miejskich—Aspekty funkcjonalne, społeczne i środowiskowe. *Teka Komisji Urbanistyki i Architektury*, 49, 333–346.
- Mordwa, S. (2016). Subiektywne poczucie zagrożenia a zachowania obronne mieszkańców Łodzi. *Acta Universitatis Lodzianensis. Folia Geographica Socio-Oeconomica*, 23(1), 151–170.
- Newman, O. (1996). *Defensible Space Principles*. [w:] *Creating Defensible Space*. U.S. Department of Housing and Urban Development Office of Policy Development and Research, 9–30.
- Ossowicz, T. (2009). *Przestrzenie publiczne w sferze dyskusji*. Konferencja naukowa nt. przestrzeni publicznej, Poznań.
- PAN. (2019). Bezpieczeństwo. *Wielki Słownik Języka Polskiego PAN*. <https://wsjp.pl/haslo/podglad/83399/bezpieczenstwo>
- Rogowska, M. (2016). Przestrzeń publiczna w mieście – Zagadnienia wybrane. *Studia KPZK PAN*, 170, 158–164.
- Salata, T., Wilkosz-Mamcarczyk, M., Palicki, S., Gerus-Gościewska, M., Gościewski, D., Prus, B., Gawroński, K., Konieczna, J., Jaroszewicz, J., & Król, K. (2015). *Interpretacja danych przestrzennych jako forma stymulowania partycypacji społecznej*. Kraków: Wydawnictwo Uniwersytetu Rolniczego w Krakowie.
- Saville, G. J. (2009). SafeGrowth: Moving Forward in Neighbourhood Development. *Built Environment*, 35(3), 386–402.
- Spruill, T. (2010). Chronic Psychosocial Stress and Hypertension. *Current Hypertension Reports*, 12, 10–16.
- Strzelecka, E. (2011). Rewitalizacja miast w kontekście zrównoważonego rozwoju. *Budownictwo i Inżynieria Środowiska*, 2(4), 661–668.
- Trzaskowska, E., & Adamiec, P. (2017). Zielen jako element podnoszący atrakcyjność i jakość przestrzeni publicznych. *Acta Scientiarum Polonorum Administratio Locorum*, 111–123.
- Ustawa (2004). *Ustawa z dnia 16 kwietnia 2004 r. o ochronie przyrody*. Dz.U. z 2004 r. nr 92 poz. 880.
- Widłak-Langer, M. (2024.11.05). Wzrost satysfakcji z życia: Wpływ zieleni na poprawę samopoczucia. *PSYCHE TEE*. <https://psychetee.pl/2024/11/05/wzrost-satysfakcji-z-zycia-wplyw-zieleni-na-poprawe-samopoczucia/>
- Wysocki, M. (2009). *Dostępna przestrzeń publiczna*. Kraków: Fundacja Instytut Rozwoju Regionalnego.
- Zarząd Inwestycji Miejskich w Łodzi. (b.d.). „Rewitalizacja obszarowa” jako szansa na zmianę sposobu zagospodarowania ciągów komunikacyjnych i obszarów stanowiących pasy drogowe i tereny do nich przylegające. Łódź: Urząd Miasta Łodzi.