

Mariola Milewska, Bogdan Włodarczyk

Historia i stan obecny hotelarstwa w regionie łódzkim

Wstęp

Region łódzki, pojmowany jako obszar w granicach obecnego województwa łódzkiego, doczekał się wielu opracowań o charakterze historycznym, geograficznym czy turystycznym. Jednak tematyka związana z rozwojem hotelarstwa, czy szerzej bazy noclegowej, była podejmowana w nich stosunkowo rzadko. Dlatego też powstała potrzeba zaprezentowania zarysu historii hotelarstwa regionu łódzkiego, chociażby na potrzeby dydaktyczne szkół o charakterze turystyczno-hotelarskim. Przy opracowywaniu prezentowanej tematyki została wykluczona Łódź, gdyż historię i rozwój hotelarstwa w tym mieście opublikowano wcześniej (Milewska, Włodarczyk 2004).

Podczas pisania artykułu autorzy korzystali z publikacji historycznych o charakterze archiwalnym, były to m.in. *Polska karczma, restauracja, kawiarnia* autorstwa B. Baranowskiego (1979) czy *Powiat orłowski do lat siedemdziesiątych XVI w. ...* S.M. Zajączkowskiego (1996).

Zagadnieniami związanymi z bazą noclegową regionu łódzkiego w ujęciu geograficznym zajmowali się także S. Liszewski (1991), B. Włodarczyk (1995) i A. Matczak (1987, 1994, 1998, 2002). Uzupełnieniem wiadomości zawartych w pracach A. Matczaka jest artykuł M. Milewskiej (2001) *Przemiany strukturalne i własnościowe hoteli w regionie łódzkim w latach 1985–2001*. Problematyka zagospodarowania turystycznego (w tym bazy noclegowej) w ujęciu regionalnym pojawiała się także w pracach R. Wilusia (1997) – obszar doliny Warty i J. Wojciechowskiej (1998) – obszar doliny Pilicy.

Opracowania z zakresu hotelarstwa były realizowane również w licznych pracach magisterskich i dyplomowych powstających w Katedrze Geografii Miast i Turyzmu UŁ (m.in. Stefaniak 2004, Ciesielska 2005, Krzaczyńska 2005) oraz w Wyższej Szkole Turystyki i Hotelarstwa w Ło-

dzi (prace licencjackie – głównie monografie obiektów noclegowych). Opracowaniem ukazującym hotele województwa na tle hotelarstwa polskiego są *Dzieje krajowego hotelarstwa. Od zajazdu do współczesności* Z. Błądka i T. Tulibackiego (2003).

Uzupełnieniem tych informacji są publikacje popularne, m.in.: T. Nowakowskiego (1967), Z. Pigionia (1970), J. Januszkiewicza (1971), S. Liszewskiego (1974), W. Rudzia (1974), W. Stachlewskiego (1993), B. Olszewskiego (1995, 2005), M. Gąsiora i in. (1997) oraz K. Perzyny (2004).

Informacje archiwalne o charakterze statystycznym pochodzą z ogólnodostępnych opracowań *Turystyka i Wypoczynek* z lat 1985–1993 oraz *Turystyka* z lat 1994–2004.

W trakcie pracy, w szczególności nad kalendarium, nieocenione były również materiały uzyskane w Archiwum Miasta Łodzi, Piotrkowa Trybunalskiego, Tomaszowa Mazowieckiego, Sieradza, Wielunia, Radomia, Opoczna, Łowicza, Kutna, Łęczycy, Łasku, Pabianic, Brzezina, Zduńskiej Woli i Zgierza. Były to zarówno dokumenty, fotografie, jak i archiwalne wydania łódzkich dzienników i czasopism. Aktualny stan łódzkiego hotelarstwa został scharakteryzowany na podstawie materiałów zebranych w trakcie szczegółowych badań terenowych (kwerenda, wywiad) w obiektach noclegowych oraz w Łódzkim Urzędzie Wojewódzkim.

Historia rozwoju usług noclegowych w regionie

Pomimo średniowiecznego rodowodu wielu miast i osad województwa łódzkiego, trudno mówić o jakimś szczególnym rozwoju usług o charakterze noclegowym czy gastronomicznym. Tak jak w innych regionach kraju początków hotelarstwa na ziemi łódzkiej należy się doszukiwać w rozwoju karczm, oberży, a także zajazdów. Ich lokalizacja w średniowieczu i wiekach późniejszych była związana z ważniejszymi miejscowościami, takimi jak: Rawa Mazowiecka, Piotrków Trybunalski, Wolbórz, Inowódz czy Łowicz lub znaczącymi traktami handlowymi przecinającymi obszar.

Karczmy i zajazdy często były zlokalizowane przy ważniejszych przeprawach rzecznych. Źródła historyczne wskazują takie lokalizacje m.in. w Spale, Nagórzycach, Kompinie czy Sobocie (Fot. 1–4). Jak podaje B. Baranowski (1979) z karczm korzystali głównie chłopcy z okolicznych wsi oraz kupcy z sąsiednich miast, przyjeżdżający na jarmarki odbywające się wtedy dwa razy w roku i trwające nawet po cztery dni.

W czasach Rzeczypospolitej szlacheckiej zdecydowanie na pierwszym

miejscu pod względem liczby karczm, gospód i zajazdów był Piotrków Trybunalski, początkowo ze względu na miejsce zjazdów i sejmików walnych, a później ze względu na trybunały koronne, które odbywały się w tym mieście.



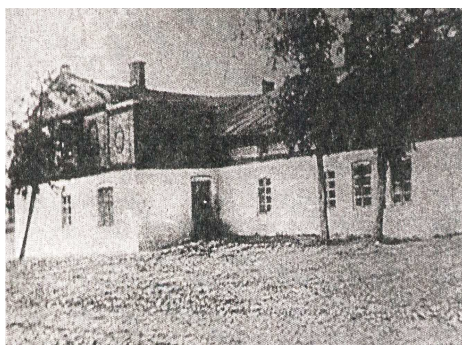
Fot. 1. Karczma w skansenie wsi łowickiej w Marzycach (fot. M. Milewska)

Photo 1. An inn in an open-air ethnographic museum of the Łowicz district (photo by M. Milewska)



Fot. 2. Karczma Przedborska – obiekt w skansenie w Przedborzu (materiał reklamowy Muzeum Ludowego w Przedborzu)

Photo 2. A Przedbórz inn – a building in an open-air ethnographic museum in Przedbórz (publicity materials of the Folk Museum in Przedbórz)



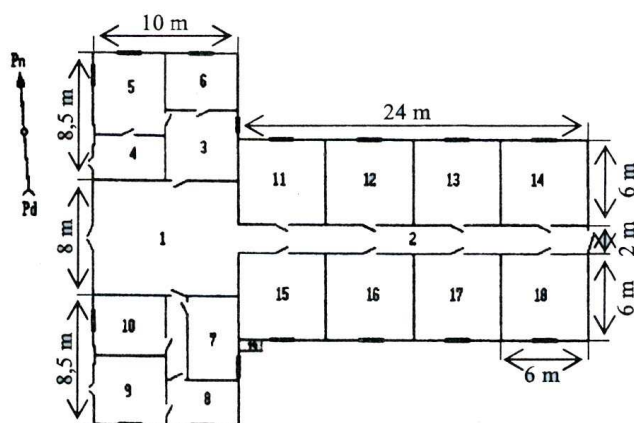
A



B

Fot. 3–4. Karczma w Sobocie: A – widok od strony południowo-wschodniej, B – widok od strony północno-zachodniej – fasada (K. Perzyna 2004)

Photo 3–4. An inn in Sobota: A – a south-east view, B – a north-west view – facade (K. Perzyna 2004)

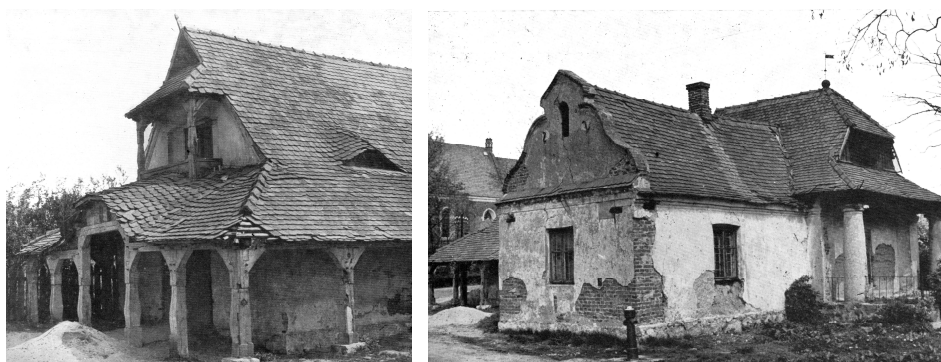


Rys. 1. Uproszczony plan rozmieszczenia izb w karczmie w Sobocie w 1924 r.

Fig. 1. A simplified layout of the arrangement of rooms the inn in Sobota in 1924

Objaśnienia: 1 – sień z brukowaną podłogą, 2 – korytarz z brukowaną podłogą, 3 – piekarnia, 4 – sklep z pieczywem, 5 i 8 – kuchnie, 9 – sklep masarski, 6–18 – pokoje, 19 – ubikacja (K. Perzyna 2004)

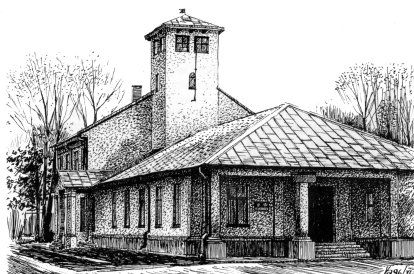
Explanation: 1 – entrance hall with paved floor, 2 – corridor with paved floor, 3 – bakery, 4 – baker's shop, 5 and 8 – kitchens, 9 – butcher's shop, 6–18 – rooms, 19 – toilet (K. Perzyna 2004)



Fot. 5–6. Zajazd w Sobocie przełom XVIII/ XIX w. – stan z połowy lat 70. XX w. – obecnie nie istnieje (B. Baranowski 1979)

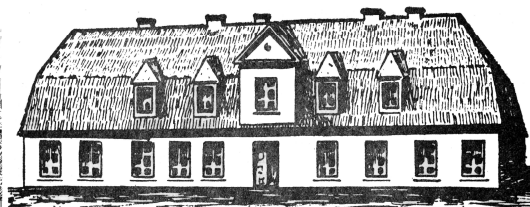
Photo 5–6. A coaching inn in Sobota (the turn of the 18th and 19th centuries) as photographed in mid-1970s (no longer existing) (B. Baranowski 1979)

Wraz z rozwojem komunikacji pocztowej w XIX w. również w Polsce środkowej powstawały zajazdy pocztowe. Dobrymi przykładami tego rodzaju założeń były obiekty w Łęczycy, Rokicinach (obiekt powstał w 1848 r. – Rys. 2–3), Łowiczu (obiekt powstał w latach 1828–1829, a w 1830 r. zatrzymał się w nim, udając się w podróż do Francji, F. Chopin) czy w Sieradzu (Fot. 7–8).



Rys. 2. Zajazd poczty konnej w Rokicinach (A. Kobalczyk 1996)

Fig. 2. A horse-mail inn in Rokiciny (A. Kobalczyk 1996)



Rys. 3. Zajazd pocztowy w Łęczyca z pierwszej połowy XIX w. (B. Baranowski 1979)

Fig. 3. A postal inn in Łęczyca (the first half of the 19th century) (B. Baranowski 1979)



Fot. 7. Budynek zajazdu pocztowego w Łowiczu – obecna siedziba Urzędu Poczty i Telekomunikacji (Miejski Informator Aktualności Łowicz)

Photo 7. The building of a postal inn in Łowicz – presently a seat of Urząd Poczty i Telekomunikacji (the state-owned Post Office and Telecommunications) (Miejski Informator Aktualności Łowicz)



Fot. 8. Dawny zajazd pocztowy z XIX w. w Sieradzu – obecna siedziba Biura Wystaw Artystycznych (materiał reklamowy miasta Sieradza)

Photo 8. A former postal inn in Sieradz (19th century) – presently a seat of Biuro Wystaw Artystycznych (Office for Art Exhibitions) (advertising materials of the city of Sieradz)

W miastach rozwijały się obiekty, które z dużym przymrużeniem oka można byłoby nazwać hotelami. Pierwsze XIX-wieczne „hotele” powstały poza Łodzią, m.in. w Tomaszowie Mazowieckim, Łowiczu i Sieradzu (Fot. 9).



Fot. 9. Hotel Posener Hof w Sieradzu (XIX/XX w.)
(materiały reklamowe miasta Sieradza)

Photo 9. The Posener Hof Hotel in Sieradz (19th/20th
cent.) (publicity materials of the city of Sieradz)



Fot. 10. Stacja klimatyczno-
leśna w Inowłodzu (1906)
(MIA100 Tomaszów
Mazowiecki)

Photo 10. The climate and forest
centre in Inowódz (1906) (MIA
100 Tomaszów Mazowiecki)

Druga połowa XIX i początki XX w. to rozwój osadnictwa letniskowego w strefie podmiejskiej Łodzi i większych miast regionu. Na obszarach leśnych, o dobrych pod względem zdrowotnym warunkach (zazwyczaj suche bory sosnowe), powstawały liczne miejscowości nawiązujące często do znanej koncepcji tzw. „miast-ogrodów”. Były to m.in. Głowno, Grotniki, Sokolniki, Tuszyn-Las, Kolumna, Gomunice, Teofilów oraz Inowódz. Około 1900 r. na polecenie władz carskich wybudowano w Spałe dwa obiekty noclegowe (obecnie domy wypoczynkowe Dzik i Rogacz), mające pełnić rolę hoteli dla gości carskich przyjeżdżających tam głównie na polowania. Nieco później osadnictwo letniskowe zaczęło się rozwijać także w pobliskim Teofilowie oraz Inowłodzu (Fot. 10–12).



A



B

Fot. 11–12. Spała: A – FWP Rogacz, B – FWP Dzik (fot. T. Janas)

Photo 11–12. Spała: A – FWP Rogacz, B – FWP Dzik (photo by T. Janas)

W okresie międzywojennym baza noclegowa poza dużymi miastami koncentrowała się głównie na terenach tzw. „miast ogrodów” (Sokolniki, Grotniki) oraz w miejscowościach pełniących funkcję wypoczynkową już od końca XIX w. (Kolumna, Tuszyn Las, Inowłódz, Gomunice) (Fot. 13–17). W tym czasie powstały także pierwsze ośrodki wypoczynku zbiorowego w Grotnikach, a Spała, która stała się letnią siedzibą prezydentów Polski, gościła wiele znakomitych osób przybywających tu m.in. na organizowane corocznie dożynki prezydenckie.



A



B



C



D

Fot. 13–16. Zabudowa letniskowa z XIX w.: A–C – w Kolumnie (miasto Łask),
D – w Głownie (powiat zgierski) (materiały promocyjne gmin i powiatów)

Photo 13–16. Holiday buildings (19th century) in: A–C Kolumna (Łask) and D – Głowno
(Zgierz district) (publicity materials of second- and third-level local government
administration)

Okres II wojny światowej był czasem stagnacji lub wręcz regresu w rozwoju bazy noclegowej. Znaczna jej część została zniszczona lub zmieniła dotychczasowe funkcje. W 1949 r. spektakularnym wydarzeniem było powołanie w Spałe Funduszu Wczasów Pracowniczych. Osada ta w tym czasie dynamicznie rozwijała funkcję wypoczynkową.

Powstało wówczas 7 domów wczasowych: Żbik (1977 r., 76 miejsc noclegowych), Rogacz (budynek z 1900 r., jako obiekt hotelarski od roku 1948, 63 m.n.), Łoś (1940, 165 m.n.), Miś (1982, 80 m.n.), Żubr (1940, 157 m.n.), Dzik (budynek z 1910 r., jako obiekt hotelarski od 1948 r., 129 m.n.), Ryś (1978, 85 m.n.), z własnym zapleczem rolno-ogrodniczym, dwiema jadalniami (każda na 300 osób), klubokawiarnią, barkiem, wczasowym kinem panoramicznym, sauną, wypożyczalnią rowerów dla dorosłych i młodzieży oraz klubem i świetlicą, salą bilardową i biblioteką. Niektóre z wymienionych obiektów funkcjonują do dnia dzisiejszego.

Rozwój turystyki o charakterze socjalnym, której moderatorem w tym okresie były najczęściej łódzkie zakłady pracy, zaowocował powstaniem licznych zakładowych ośrodków wypoczynkowych, dysponujących dość pokaźnym potencjałem miejsc noclegowych. Powstawały także obiekty należące do różnego rodzaju organizacji społecznych (ZHP, TPD i inne). Pierwszy okres z tego rodzaju działalnością przypada na lata 60. XX w. Miejscowościami, które pod tym względem rozwijały się najbardziej, były podłódzkie Grotniki (Ustronie, Jedlicze), Kolumna, Cyprianów i Cesarka.

Lata 70. XX w. były początkiem funkcjonowania licznych obiektów o charakterze tranzytowym, nawiązujących do słynnych zajazdów wielkopolskich. W tym czasie powstały m.in.: Na Półboru w Stawiszczu pod Sieradzem, Jamboł w Łasku, Mazurek w Osjakowie, Tumidaj w Tumidaju oraz zajazd w Łowiczu (Fot. 17–18). Część obiektów była wówczas w gestii G.S. Samopomoc Chłopska. Do tej grupy obiektów należały m.in. zajazd U Lutolda w Lututowie i motel Polichno.



Fot. 17. Zajazd Na Półboru w Stawiszczu k. Sieradza (materiały reklamowe)

Photo 17. The Na Półboru inn in Stawiszczu near Sieradz (publicity materials)



Fot. 18. Zajazd Mazurek w Osjakowie (materiały reklamowe obiektu)

Photo 18. The Mazurek inn in Osjaków (publicity materials of the facility)

Okres ten to także kontynuacja ekspansji bazy zakładowej o charakterze wypoczynkowym. Ośrodki tego rodzaju powstawały bądź w strefie

podmiejskiej Łodzi, ze szczególnym uwzględnieniem jej części północnej (krawędziowej) oraz w dolinach rzek Warty (głównie w jej odcinku przelomowym) i Pilicy (głównie w okolicach Sulejowa). W strefie krawędziowej na szczególną uwagę zasługują takie miejscowości, jak wspomniane już wcześniej Grotniki czy Rochna (Włodarczyk 1999). W dolinie Warty należy wymienić okolice Kamionu, Burzenina i Księżych Młynów (Wiliś 1997). Dolina Pilicy na odcinku łódzkim była zagospodarowana głównie na obszarze ciągnącym się od Białej przez Sulejów, Spałę, Teofilów aż do Inowłodka (Wojciechowska 1998).

Niestety, o ile koncepcja rozwoju turystyki wypoczynkowej na terenach podmiejskich i leśnych była godna pochwały, to już jej realizacja w aspekcie funkcjonalności, architektury oraz jakości realizowanych inwestycji pozostawia wiele do życzenia (Fot. 19–22).



Fot. 19–20. Typowa architektura ośrodków wypoczynkowych z lat 70. i 80. XX w. – ośrodek Boruta w Grotnikach – pawilon parterowy i piętrowy (materiał reklamowy)

Photo 19–20. The typical architecture of holiday centres of 1970s and 1980s – the Boruta centre in Grotniki – a one-storey and a two-storey building (publicity materials)



A

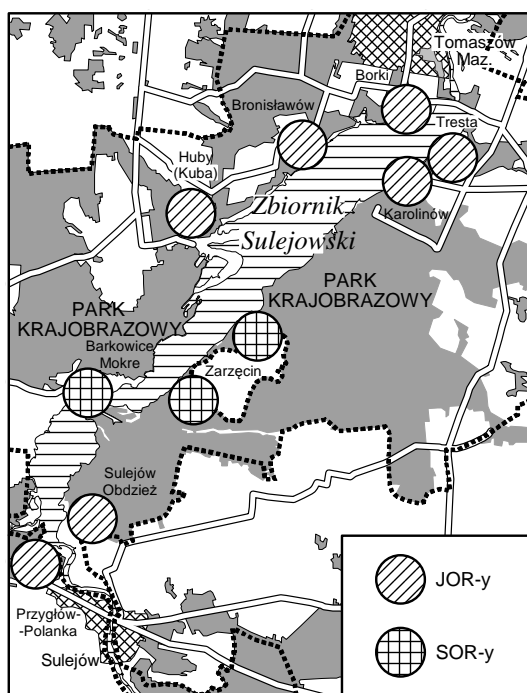


B

Fot. 21–22. Spała: A – FWP Miś, B – FWP Żbik (fot. M. Milewska)
Photo 21. Spała: A – FWP Miś, B – FWP Żbik (photo by M. Milewska)

Sytuacja tego obszaru uległa zmianie po utworzeniu Zalewu Sulejowskiego – jednego z większych sztucznych zbiorników wodnych środkowej Polski.

Od 1973 r. ośrodki wypoczynkowe powstające nad Zbiornikiem Sulejowskim miały być lokalizowane w przewidzianych w ogólnym zagospodarowaniu przestrzennym jeziora tzw. JOR-ach, czyli Jednostkach Osadniczo-Rekreacyjnych oraz SOR-ach, czyli Samodzielnych Ośrodkach Rekreatywnych. Przewidziano wówczas powstanie siedmiu JOR-ów noszących nazwy: Huby (Kuba), Borki, Tresta, Karolinów, Obdzież, Dobra Woda, Przygłów-Polanka, a także trzech SOR-ów: dwóch w Zarzęcinie i jednego w Barkowicach Mokrych (Rys. 4). Z tego olbrzymiego jak na owe czasy założenia zrealizowano (i to tylko w niewielkiej części) dwa JOR-y: Polanka-Przygłów oraz Borki (Wojciechowska 1998).



JOR – settlement-recreational units
SOR – independent recreational centres

Rys. 4. Planowane rozmieszczenie JOR-ów i SOR-ów nad Zbiornikiem Sulejowskim w połowie lat 70. XX w.

Fig. 4. Planned arrangement of JOR and SOR around the Sulejów Reservoir in mid-1970s.

Gigantyczny, wyłoniony w wyniku ogólnopolskiego konkursu, projekt zagospodarowania obrzeży zbiornika przewidywał powstanie siedmiu miasteczek turystycznych, wspomnianych JOR-ów. Miała to być zabudowa gniazdowa, a więc pozostawiająca w stanie nienaruszonym i naturalnym tereny zielone rozdzielające poszczególne JOR-y. Ich ochronę

miała dodatkowo zapewnić obwodnica z siecią parkingów oraz opaskowym kolektorem sanitarnym.

To, co w pierwszej połowie lat 70. wydawało się proste i oczywiste, w drugiej połowie dekady okazało się nierealne i niewykonalne. Zbyt kosztowne i wykonane w pośpiechu plany szczegółowego zagospodarowania JOR-u Borki (Swolszewice Małe) i Kuby (Swolszewice Duże) nie miały już przyszłości. W przypadku Borek realizacja projektu budowy czterech jedenastopiętrowych hoteli (w stylu Albeny i Żółtych Piasków), kilku czteropiętrowych pawilonów hotelowych, trzech dużych kempingów i gastronomicznego molocha mającego obsłużyć wszystkich gości zakończyła się na etapie wykonania efektownej makiety. Powstało także wiele szczegółowych dokumentacji dla niektórych rozwiązań, które w końcu trafiły na makulaturę.

Połowa lat 70. to także pierwsze próby adaptowania na cele noclegowe obiektów zabytkowych. Jednym z pierwszych obiektów w regionie, przystosowanych do funkcji hotelowych, był zamek biskupi w Uniejowie. Wraz z dwoma pawilonami Zbyszko i Jagienka stanowił od drugiej połowy lat 70. ośrodek wypoczynkowy WOSiR-u i był użytkowany głównie przez studentów. Po gruntownym remoncie w latach 90. został przekształcony w hotel, a po wprowadzeniu po 1997 r. nowych zasad kategoryzacji funkcjonuje do chwili obecnej jako ośrodek szkoleniowo-konferencyjny (Fot. 23–24).



A



B

Fot. 23–24. Ośrodek Szkoleniowo-Konferencyjny Zamek w Uniejowie: A – część zamkowa (fot. M. Milewska), B – pawilony Zbyszko i Jagienka – stan obecny (fot. A. Stefaniak)

Photo 23–24. The Zamek training and conference centre in Uniejów: A – the castle part (photo by M. Milewska), B – Zbyszko and Jagienka buildings – the current state (photo by A. Stefaniak)

Lata 90. XX w. i początek XXI w. zaznaczają się wyraźnym wzrostem zainteresowania, głównie inwestorów prywatnych, adaptacją obiektów zabytkowych na cele hotelarskie. Jednym z pierwszych hoteli w przystosowanym obiekcie zabytkowym był, zajmujący część zabudowań gospodarczych dawnego opactwa cystersów, hotel Podklasztorze w Sulejowie (oddany do użytku w 1990 r.). Podobne obiekty urządzone też m.in. w pałacach w Walewicach, Sokolnikach i Małkowie, spichlerzu w Bąkowej Górze oraz w starym młynie wodnym w Bolesławcu (Fot. 25–30).



Fot. 25. Hotel Stary Młyn w Bolesławcu
(fot. O. Ciesielska)

Photo 25. The Stary Młyn hotel
in Bolesławiec (photo by O. Ciesielska)



Fot. 26. Hotel Podklasztorze w Sulejowie
(fot. M. Milewska)

Photo 26. The Podklasztorze hotel
in Sulejów (photo by M. Milewska)



Fot. 27. Pałac w Walewicach – pokoje
gościnne Stadniny Koni Walewice
Sp. z o.o. (fot. O. Ciesielska)

Photo 27. The mansion in Walewice: guest
rooms of Stadnina Koni Walewice Sp.
z o.o. (Walewice Stud Farm Ltd.)
(photo by O. Ciesielska)



Fot. 28. Hotel – spichlerz w Bąkowej
Górze (materiały reklamowe hotelu)

Photo 28. The granary-hotel in Bąkowa
Góra (publicity materials of the hotel)

Na przełomie XX i XXI w. podjęto również liczne wysiłki związane z dostosowaniem bazy noclegowej do standardów obowiązujących w hotelarstwie europejskim. Przejawia się to m.in. w budowie nowych obiektów (Hotel 500 w Strykowie przy planowanym skrzyżowaniu autostrad A-1 i A-2, Sport Hotel w Bełchatowie, Piemont w Pabianicach) oraz modernizacji już istniejących (hotel Polichno) (Fot. 31–34).



Fot. 29. Pałac w Małkowie w 2001 r.
(materiały własne domu gościnnego
Château Malkow)

Photo 29. The mansion in Małków in 2001
(the Château Malkow guesthouse's
materials)



Fot. 30. Château Malkow – stan w 2004 r.
(fot. O. Ciesielska)

Photo 30. The Château Malkow in 2004
(photo by O. Ciesielska)



Fot. 31. Hotel 500 w Strykowie (materiały
promocyjne hotelu)

Photo 31. The Hotel 500 in Stryków
(publicity materials of the facility)



Fot. 32. Hotel Piemont w Pabianicach
(materiały promocyjne hotelu)

Photo 32. The Piemont hotel in Pabianice
(publicity materials of the facility)



Fot. 33. Motel Polichno w 1988 r. (materiały GS Wolbórz)

Photo 33. The Polichno motel in 1988 (the GS Wolbórz materials)



Fot. 34. Hotel Polichno w 2004 r. (fot. S. Krzaczyńska)

Photo 34. The Polichno hotel in 2004 (photo by S. Krzaczyńska)

Przy głównych drogach województwa (1 i 8) pojawiają się lokale gastronomiczne i obiekty noclegowe stylizowane na drewnianą architekturę ludową (m.in. karczmy Czarci Ruszt w Kruszowie i Głuchowie, zajazdy w Gomunicach i Polichnie), niestety, nie zawsze nawiązującą do wzorów regionalnych. W wielu miejscowościach powstały w tym czasie niewielkie prywatne hotele, będące „dodatkiem” do innej niż hotelarska działalności podstawowej ich właścicieli (m.in. hotel Milenium w Gomunicach).

Na początku nowego stulecia widoczne jest także ożywienie pod względem inwestycyjnym obszarów tradycyjnie uznawanych za turystyczne. Należą do nich m.in. Spała (Fot. 35–38) przeżywająca obecnie swoisty renesans, w której obok istniejących często zmodernizowanych obiektów (FWP, COS) powstają nowe, takie jak np. hotel Prezydent, czy Bronisławów z nowoczesnym centrum konferencyjnym Magellan.

W roku 2005 swoją działalność rozpoczął pierwszy w regionie od wielu lat czterogwiazdkowy hotel Mościcki zlokalizowany w Spale.



Fot. 35. OW Zacisze w Spale (materiały promocyjne obiektu)

Photo 36. The Zacisze OW in Spała (publicity materials of the facility)



Fot. 36. Hotel Olimpijczyk (COS) w Spale (materiały promocyjne obiektu)

Photo 36. The Olimpijczyk hotel in Spała (publicity materials of the facility)



Fot. 37. Rezydencja Spalska w Spale
(materiały promocyjne obiektu)

Photo 37. The Spała Residence in Spała
(publicity materials of the facility)



Fot. 38. Recepcja w Rezydencji Spalskiej
w Spale (materiały promocyjne obiektu)

Photo 38. The reception desk at the Spała
Residence (publicity materials of the
facility)

Stan obecny bazy noclegowej województwa łódzkiego

W roku 2004, który jest podstawą czasową prowadzonych rozważań, w regionie łódzkim zarejestrowano 231 różnych obiektów dysponujących łącznie 15 210 miejscami noclegowymi. W tej liczbie 102 obiekty (44,2%) zaklasyfikowano do grup rodzajowych przewidzianych przez ustawodawcę. Znajdowało się w nich 7528 miejsc, co stanowiło 49,5% wszystkich miejsc noclegowych rejestrowanych w województwie (Tab. 1).

W strukturze rodzajowej obiektów noclegowych zlokalizowanych na terenie województwa łódzkiego przeważają obiekty sklasyfikowane w grupie „inne”, tj. takie, które nie występują w szczegółowej klasyfikacji rodzajowej przewidzianej w *Ustawie o usługach turystycznych* z 1997 r. Należą do nich wszelkie obiekty spełniające minimalne wymagania stawiane obiektom noclegowym. Są to m.in. ośrodki wypoczynkowe, ośrodki konferencyjno-szkoleniowe, ośrodki sportu i rekreacji. W sumie na terenie województwa w 2004 r. znajdowało się 129 tego rodzaju obiektów, które stanowiły 55,8% wszystkich obiektów oraz 50,5% miejsc noclegowych w regionie (Tab. 1).

Drugą grupę pod względem liczebności stanowią hotele, których w województwie jest 55 i które dysponują ok. 4,4 tys. miejsc noclegowych. W strukturze ogólnej stanowiło to odpowiednio 23,8% obiektów i 28,9% miejsc. Mankamentem tego typu bazy noclegowej jest jej dość niska kategoria.

Tabela 1. Baza noclegowa w regionie łódzkim w 2004 r.
 Table 1. Accommodation in the Łódź region in 2004

Rodzaj obiektu Kind of facility		Obiekty Facilities		Miejsca noclegowe Beds	
		liczba number	odsetek percentage	liczba number	odsetek percentage
Skategoryzowane Categorised	Hotele Hotels	55	23,8	4401	28,9
	Motele Motels	8	3,5	236	1,6
	Pensjonaty Guest houses	6	2,6	355	2,3
	Domy wycieczkowe Tourist hostels	7	3,1	577	3,8
	Schroniska młodzieżowe Youth hostels	10	4,3	432	2,8
	Kempingi Camping sites	9	3,9	966	6,4
Pola biwakowe Camp sites		7	3,0	561	3,7
Razem obiekty według rodzaju Facilities according to type		102	44,2	7528	49,5
Inne (np. ośrodki wypoczynkowe) Others (e.g. holiday centres)		129	55,8	7682	50,5
Razem Total		231	100,0	15 210	100,0

Źródło: Opracowanie własne na podstawie badań terenowych oraz danych Urzędu Wojewódzkiego w Łodzi.

Source: Author's own study based on the results of field study and data from Urząd Wojewódzki (Voivodeship Council) in Łódź.

Zarówno w Łodzi, jak i w regionie w latach 1995–2004 nie zewidencjonowano hoteli skategoryzowanych wyżej niż trzy gwiazdki. Efektem tego jest bardzo niska pozycja województwa w rankingu regionów pod względem liczby hoteli (4,8% wszystkich tego typu obiektów w Polsce), kategorii oraz standardu oferowanych usług (Tab. 2–3).

Biorąc pod uwagę frekwencję w obiektach noclegowych zlokalizowanych w regionie w roku 2003 należy stwierdzić, że jest ona najwyższa w obiektach, które w regionie występują najrzadziej tj. w pensjonatach (6 obiektów, frekwencja 48,7%), domach wycieczkowych (7 obiektów, frekwencja 37,5%) i kempingach (9 obiektów, frekwencja 37,5%).

Historia i stan obecny hotelarstwa w regionie łódzkim

Tabela 2. Udział procentowy liczby hoteli województwa łódzkiego w stosunku do liczby hoteli w Polsce

Table 2. The percentage of the number of hotels in the Łódź voivodeship as compared to the number of hotels in Poland

Rok Year	Liczba hoteli w Polsce Number of hotels in Poland	Liczba hoteli w województwie łódzkim Number of hotels in the Łódź Voivodeship	Udział hoteli województwa łódzkiego w ogólnej liczbie hotelów w Polsce The percentage of the number of hotels in the Łódź Voivodeship compared to the number of hotels in Poland
1985	459	19	4,1
1990	499	29	5,8
1995	668	34	5,1
1998	909	51	5,6
1999	908	50	5,5
2000	924	51	5,5
2001	966	47	4,9
2002	1071	58	5,4
2003	1155	55	4,8
2004	.	55	.

Źródło: Opracowanie własne na podstawie sprawozdawczości statystycznej za lata 1985–2003, danych Urzędu Wojewódzkiego w Łodzi i własnych badań terenowych.

Source: The author's study based on statistical reports for 1985–2003, data of Urząd Wojewódzki (Voivodeship Council) in Łódź, and the author's own field study.

Tabela 3. Liczba hoteli, pokoi i miejsc noclegowych w hotelach w Polsce i regionie łódzkim w latach 1985–2003 według kategorii obiektu

Table 3. The number of hotels, rooms and beds in the hotels in Poland and the Łódź region according to the facility category, 1985–2003

Kategoria Category		1985	
		Polska Poland	województwo łódzkie Łódź Voivodeship
1*	Liczba hoteli Number of hotels	68	2
	Liczba pokoi Number of rooms	1416	32
	Liczba m.n. Number of beds	3,2	0,07

2*	Liczba hoteli Number of hotels	241	13
	Liczba pokoi Number of rooms	8754	516
	Liczba m.n. Number of beds	16,8	1,01
3*	Liczba hoteli Number of hotels	92	1
	Liczba pokoi Number of rooms	6421	39
	Liczba m.n. Number of beds	11,6	0,08
4*	Liczba hoteli Number of hotels	53	3
	Liczba pokoi Number of rooms	10 584	712
	Liczba m.n. Number of beds	18,1	1,1
5*	Liczba hoteli Number of hotels	5	-
	Liczba pokoi Number of rooms	913	-
	Liczba m.n. Number of beds	1,6	-
Hotele w trakcie kategoryzacji Hotels still being categorised	Liczba hoteli Number of hotels	.	.
	Liczba m.n. Number of beds	.	.

m.n. – miejsca noclegowe (w tys.)

Źródło: Opracowanie własne na podstawie sprawozdawczości statystycznej za lata 1985–2003, danych Urzędu Wojewódzkiego w Łodzi i badań terenowych.

Source: Author's study based on statistical reports for 1985–2003, data of Urząd Wojewódzki (Voivodeship Council) in Łódź, and the author's field study.

Niestety przedstawiony poziom obłożenia nie upoważnia do wyciągnięcia wniosków o konieczności powstawania nowych obiektów wymienionych rodzajów. Najniższą frekwencją charakteryzują się obiekty sezonowe (ośrodki wczasowe, schroniska młodzieżowe – frekwencja 30,4%) oraz niesklasyfikowane (frekwencja 26,7%) czego bezpośrednim powodem może być dość niska jakość świadczonych usług, bowiem większość obiektów z ostatniej wymienionej grupy ma charakter substandardowy. Obłożenie w innych obiektach kategoryzowanych nie odbiega znacząco od średnich wartości dla Polski (Tab. 4).

Tabela 4. Wykorzystanie bazy noclegowej w województwie łódzkim według rodzajów obiektów (w %)

Table 4. The use of accommodation in the Łódź Voivodeship according to the facility type (%)

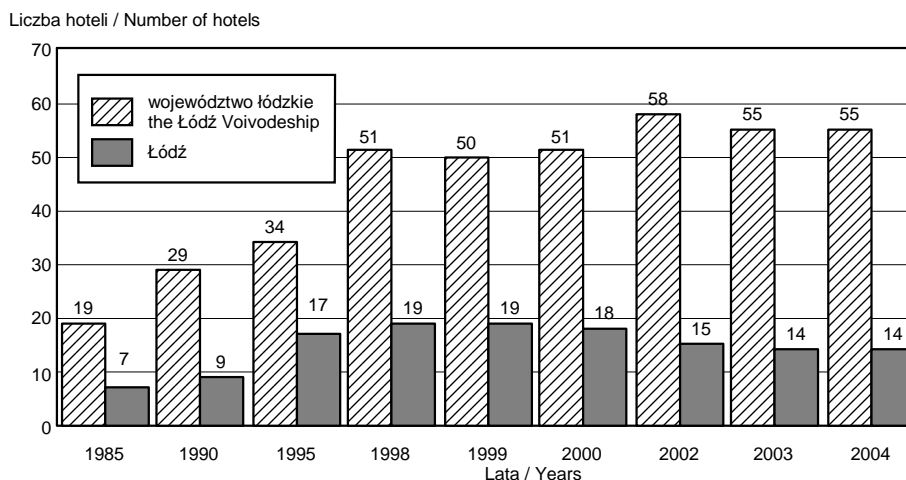
Rodzaj obiektu Type of facility	Lata Years			
	1999	2000	2002	2003
Hotele Hotels	28,7	30,3	33,3	30,6
Motele Motels	24,1	26,6	27,0	32,7
Pensjonaty Guesthouses	40,2	41,4	30,2	48,7
Domy wycieczkowe Tourist hostels	.	33,9	38,2	37,5
Schroniska młodzieżowe Youth hostels	25,6	26,7	27,5	30,4
Ośrodki wczasowe Holiday centres	40,1	29,2	39,3	30,4
Ośrodki szkoleniowo-wypoczynkowe Training and holiday centres	36,4	23,5	29,9	32,3
Kempingi Camping sites	35,6	24,2	23,1	37,5
Pozostałe niesklasyfikowane Other, non-categorised facilities	28,3	25,4	30,3	26,7

Źródło: Opracowanie własne na podstawie sprawozdawczości statystycznej za lata 1985–2003, danych Urzędu Wojewódzkiego w Łodzi i badań terenowych.

Source: The author's study based on statistical reports for 1985–2003, data of Urząd Wojewódzki (Voivodeship Council) in Łódź, and the author's field study.

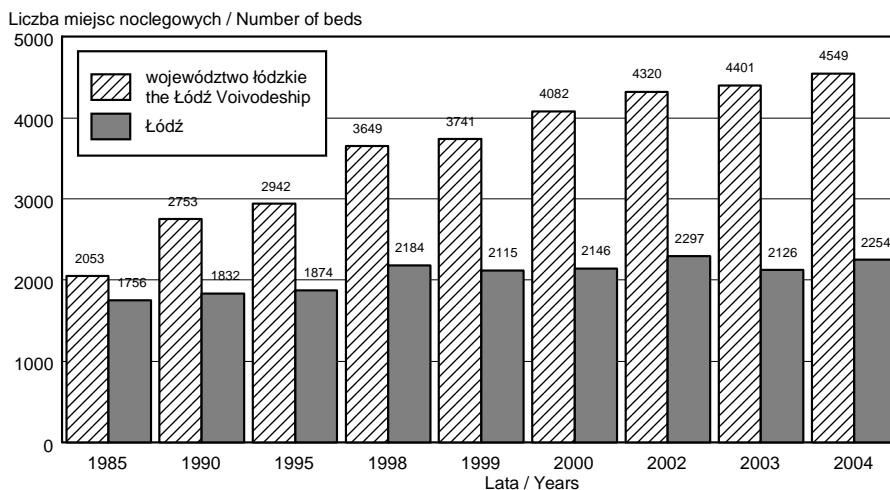
O poziomie rozwoju i statusie hotelarstwa w regionie w dużym stopniu świadczy liczba i stan obiektów sklasyfikowanych jako hotele. Dlatego też tym właśnie obiektom zostaną poświęcone bardziej szczegółowe rozważania.

Na przestrzeni lat 1985–2004 dał się zauważyć stały wzrost liczby tego rodzaju bazy noclegowej. Wzrost ten charakteryzował się znacznie większą dynamiką niż miało to miejsce w stolicy regionu – Łodzi. W omawianym okresie przyrost liczby obiektów hotelowych w województwie wyniósł ok. 180%, podczas gdy w tym samym czasie w Łodzi tylko 100% (Rys. 5).



Rys. 5. Zmiany liczby hoteli w regionie łódzkim w latach 1985–2004 (opracowanie własne na podstawie sprawozdawczości statystycznej za lata 1985–2003, danych Urzędu Wojewódzkiego w Łodzi i własnych badań terenowych).

Fig. 5. Fluctuation in the number of hotels in the Łódź region, 1985–2004 (author's study based on statistical reports for 1985–2003, data of Urząd Wojewódzki (Voivodeship Council) in Łódź, and the author's own field study).



Rys. 6. Zmiany liczby miejsc noclegowych w hotelach regionu łódzkiego w latach 1985–2004 (opracowanie własne na podstawie sprawozdawczości statystycznej za lata 1985–2003, danych Urzędu Wojewódzkiego w Łodzi i własnych badań terenowych).

Fig. 6. Changes in the number of beds in hotels in the Łódź region, 1985–2004
Source: The author's study based on statistical reports for 1985–2003, data of Urząd Wojewódzki (Voivodeship Council) in Łódź, and the author's own field study.

Podobnie dzieje się w przypadku miejsc noclegowych, których liczba w regionie wzrosła ok. 1,5 raza. W Łodzi natomiast widoczna jest wyraźna stagnacja we wzroście liczby miejsc, pomimo wyraźnego wzrostu liczby obiektów (Rys. 6).

Struktura własnościowa łódzkiej bazy hotelowej wskazuje, że największą i stale rosnącą w okresie lat 1990–2004 grupą właścicieli były osoby fizyczne (aktualnie 45,5% wszystkich właścicieli, pięciokrotny wzrost liczby w ciągu 15 lat). Podobna tendencja charakteryzuje obiekty należące do spółek prawa handlowego (20% ogółu właścicieli, 11-krotny wzrost liczby w ciągu 15 lat). Na niezmiennym od lat poziomie kształtuje się własność lokalnych i regionalnych przedsiębiorstw turystycznych (od 1985 r. 9 obiektów, co stanowi 16,4% wszystkich właścicieli). Pozostałe podmioty posiadają niewiele obiektów hotelowych i w analizowanym okresie liczba obiektów należących do nich nie uległa poważniejszym zmianom ilościowym (Tab. 5).

Tabela 5. Właściciele hoteli w regionie łódzkim w latach 1985–2001

Table 5. The owners of hotels in the Łódź region, 1985–2001

Właściciel Owner	Lata Years								
	1985	1990	1995	1999	2000	2001	2002	2003	2004
Przedsiębiorstwa państwowe State companies	2	3	7	4	2	2	2	2	2
Lokalne i regionalne przedsiębiorstwa turystyczne Local and regional tourist companies	9	9	9	9	9	9	9	9	9
Spółdzielnie Cooperatives	1	1	1	1	1	1	1	1	1
Spółki prawa handlowego (Skarbu Państwa, S.A., z o.o.) Mercantile law companies (state-owned, joint-stock, limited companies)	1	1	3	5	7	7	10	10	11
Spółka cywilna Companies regulated by the Civil Code	1	1	1	7	5	2	2	2	2
Szpitala Hospitals	-	-	1	1	1	1	1	1	1

Kluby Sportowe Sport clubs	1	3	2	2	1	1	1	1	1
OSiR, MOSiR OSiR (Sport and Recreation Centre), MOSiR (Municipal Sport and Recreation Centre)	2	2	1	2	1	1	1	1	1
Ministerstwo Obrony Narodowej Ministry of Defence	1	1	1	1	-	-	-	-	-
Fundacje Foundations	1	1	1	1	1	1	1	1	1
Związki Associations	-	1	1	1	1	1	1	1	1
OHP OHP (youth organisation for voluntary work)	-	1	1	1	1	1	1	1	1
Osoby fizyczne Natural persons	-	5	5	15	21	20	28	25	25
Razem Total	19	29	34	50	51	47	58	55	55

Źródło: Opracowanie własne na podstawie badań terenowych.
Source: Author's study based on field study.

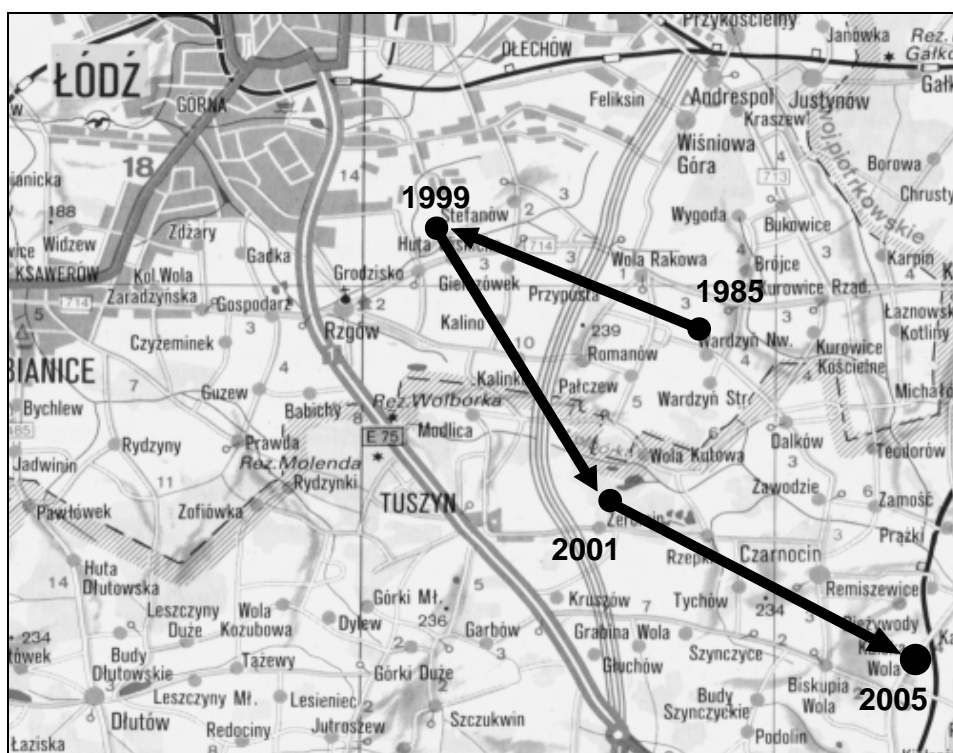
Zmiany w lokalizacji bazy noclegowej

W 1985 r. centroid rozmieszczenia hoteli w regionie łódzkim znajdował się w miejscowości Wardzyń koło Brójec (Matczak 1998). W 1999 r. nastąpiło jego niewielkie przesunięcie (o 5 km) w kierunku północno-zachodnim do Huty Wiskickiej. Z kolei w 2001 r. centroid przesunął się w kierunku południowo-wschodnim o 6,5 km (Żeromin k/Tuszyna) (Milewska 2001). W 2005 r. (stan na 1 września 2005 r.) punkt ten przesunął się o dalsze 8 km w kierunku południowo-wschodnim (Rys. 7–8).

Przyczyną zbliżania się centroidu do aglomeracji łódzkiej w 1999 r. i jego zwrot w kierunku północno-zachodnim było powstanie dużej liczby nowych hoteli w Łodzi (ich liczba w 1999 r. uległa podwojeniu w stosunku do 1985) oraz najbliższej okolicy miasta, zwłaszcza na północno-zachód od niego.

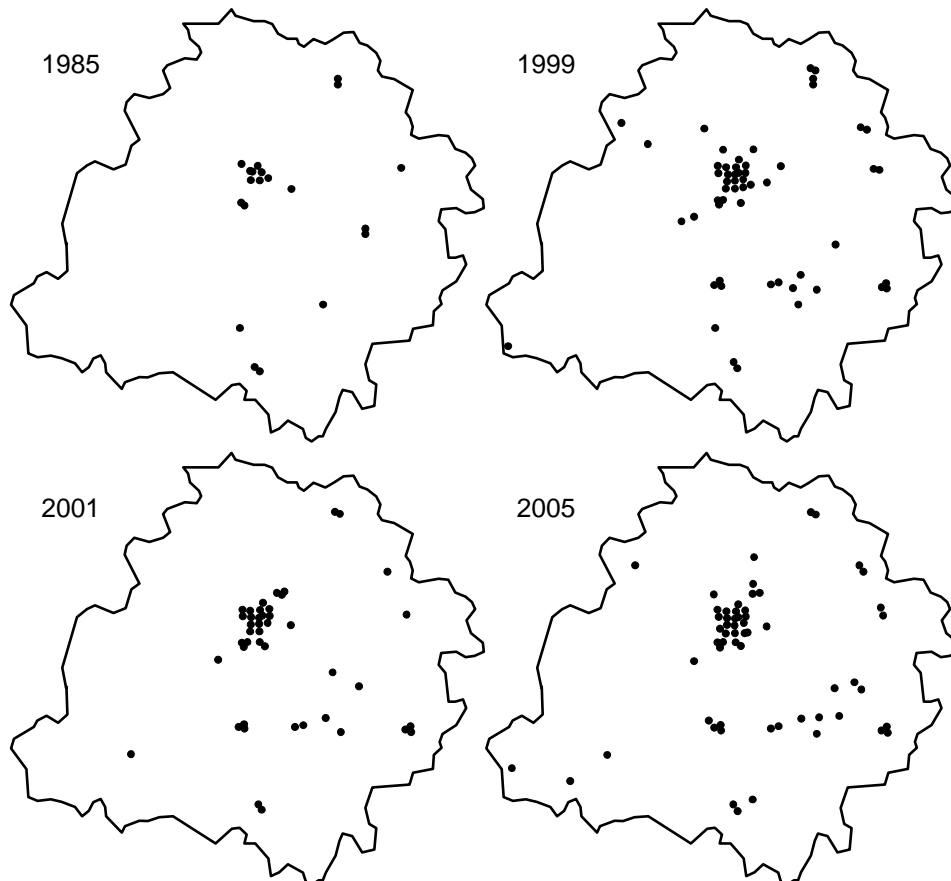
Oddalenie się centroidu od stolicy województwa w 2001 r. jest wynikiem nie tylko powstania nowych hoteli w części południowo-

-wschodniej regionu, ale przede wszystkim koniecznością dostosowania się już istniejących obiektów do obowiązujących od końca stycznia 1999 r. nowych wymogów kategoryzacyjnych dla hoteli. Należy pamiętać, że po tej dacie część hoteli utraciła prawo używania nazwy rodzajowej (obiekty w: Poddębicach, Rochni k. Brzeziny, Spała, Łodzi). Natomiast nowe, obowiązujące od 2004 r. minimalne wymagania dla hoteli okazały się bardziej liberalne i z tego też względu wiele z obiektów po niewielkiej modernizacji mogło ponownie uzyskać status hotelu. Jednakże obecne oddalenie się centroidu od Łodzi jest wynikiem powstania wielu nowych hoteli (Dłutów, Nowa Gdynia k. Zgierza, Spała, nad Zalewem Sulejowskim) lub też generalnej przebudowy istniejącej bazy noclegowej (Spała, Polichno) i dostosowanie jej do wymagań stawianym hotelom (Rys. 8).



Rys. 7. Przesunięcia środka ciężkości (centroidu) rozmieszczenia hoteli w województwie łódzkim w latach 1985–2005 (mapa w skali ok. 1:300 000) (opracowanie własne).

Fig. 7. The shift of the centroid of the location of hotels in the Łódź Voivodeship, 1985–2005 (author's study)



Rys. 8. Rozmieszczenie hoteli w województwie łódzkim (opracowanie własne).

Fig. 8. The location of hotels in the Łódź region (author's study)

Podsumowując, należy stwierdzić, że baza hotelowa w regionie rozwija się zdecydowanie dynamiczniej niż w położonej centralnie Łodzi. Tylko w 2005 r. (stan na koniec września) na obszarze województwa pojawiło się 14 nowych hoteli. W tym samym czasie żaden z obiektów w Łodzi nie uzyskał zaszeregowania do tej grupy rodzajowej.

Zarys historii hotelarstwa w województwie łódzkim – wybrane fakty i wydarzenia

- Od 1357** **Wolbórz** – rezydencja biskupów kujawskich, miejsce koncentracji wojsk przed wyprawami wojennymi były przyczyną powstawania licznych zajazdów.
- XIV w.** **Inowłódz** – ob. w powiecie tomaszowskim – krzyżowanie się dróg handlowych z Mazowsza i Małopolski było przyczyną budowy karczm i zajazdów.
- 1497** **Piotrków Trybunalski** – miasto dysponowało zajazdami w obrębie murów i na przedmieściu Krakowskim, Toruńskim, Rokszyckim, Wrocławskim, Starościańskim na Wielkiej Wsi i Jurydykach Arcybiskupich.
- 1512** **Rawa Mazowiecka** – z racji nadania licznych praw miastu przez Kazimierza Jagiellończyka w pobliżu komory celnej i dwóch mostów: łowickim i warszawskim powstały karczmy oferujące nocleg i skromne wyżywienie.
- 1548** **Kompina** – lokalizacja 4 karczm i młynu kołowego na Bzurze.
- 1550** **Brzeziny** – datowany na ten rok spis podaje, że w mieście było zlokalizowanych 30 karczm.
- 1565** **Sobota** – w mieście działało 10 karczm.
- 1576** Między **Piątkiem** a **Sobotą** istniały folwarki szlacheckie, a przy dalej wymienionych były karczmy: Boczki Domaradzkie, Boczki Zarzeczne, Borów, Borówek, Brzozów, Cybulice (ob. Chlebowice), Drogusza (2), Gajew, Glinnik, Gosławice w parafii Sobota, Gosławice w parafii Waliszew, Jasionna, Kępadły, Leżajna, Łazin, Łazin Żarnowski, Łęki (2), Mięsośnia, Mirosławice, Młogoszyn, Mroga Bielawska, Oreniczki, Orłów, Ostoja, Oszkowice, Pęczawice, Piaski, Oszkowice, Płoszczonów – późniejszy Płoszczynów, Prziqira, Przyzwiska, Psary, Seligi, Siemienice, Siemieniczki, Skubiki, Sobota (5), Sobota Wieś, Waliszew (2, ale w 1406 były tu 3 karczmy), Witów (2), Wola Gosławska (2), Wola Kałkowa (2), Ziewanice, Ziewanice Borszyny (2), Ziewanice Glińskie, Żdzary. Wszystkich karczm w powiecie orłowskim było 99.
- XVI w.** **Bednary** – przy drodze były zlokalizowane 4 karczmy.

- 1600** **Łowicz** – arcybiskup Stanisław Karnkowski powołał Bractwo Miłosierdzia (*Mons Piettis* – Góra Pobożności), które z przyłączonym doń szpitalem pełniło funkcje przytułku, domu opieki społecznej, noclegowni.
- XVII w.** **Spała** – osada słynęła z przydrożnej karczmy, zatrzymywali się w niej wędrujący traktem biegnącym ze wschodu na zachód, piesi i konni podróżni oraz flisacy z niedalekiej osady flisackiej zwanej Windugą.
- XVII w.** **Sobota** – do 2000 r. w południowej pierzei rynku wznosił się budynek drewnianego zajazdu, zbudowanego na planie litery T, z sienią przejazdową brukowaną, z podcieniem wspartym na słupach, obecnie figuruje tylko w katalogach strat.
- 1776** Udokumentowana wzmianka o austerii (dużej karczmie) w **Dobrej pod Strykowem**.
- 1777** **Łowicz** – na 255 domów w 55 był wyszynk z noclegiem.
- 1780** Potwierdzony opis karczmy w **Zawadach** (dawne województwo łęczyckie).
- 1783** Przy skrzyżowaniu drogi do Walewic z trasy Bielawy–Łowicz funkcjonowała **karczma Wygoda** należąca, podobnie jak okoliczne wsie i folwarki, do hrabiny Tekli z Byszewskich Skarbek.
- XVIII w.** **Piotrków Trybunalski** – na rynku w kamienicy nr 12 znajdowała się gospoda, do dziś zachowały się wejścia do piwnic zwane szyjami, którymi spuszczano beczki. W czasie wielkich zjazdów szlachty liczba lokali gastronomicznych (w większości czynnych okresowo) dochodziła do stu.
- 1789** **Bednary** – lokalizacja 2 karczm, młyna, 2 browarów.
- Lata 60. XVIII w.** We wsi **Czarnożyły** w Wieluńskim funkcjonował *kafenhau*s (kawiarnia) obsługujący oficjalistów tamtejszych dóbr należących do A. Brzostowskiego oraz okoliczną szlachtę.
- XVIII/XIX w.** **Nagórzyce** – ob. Tomaszów Mazowiecki – funkcjonował tu młyn zwany Zazdrość, a przy nim karczma dla flisaków Łamigrosz.
- 1807** **Jabłonna** – w funkcjonującej karczmie 1 stycznia spotkał się po raz pierwszy Napoleon I z Marią z Łączyńskich Walewską.

- 1825 (26)** **Tomaszów Mazowiecki** – powstała przy ulicy Farbiarskiej 8 jedna z najstarszych oberży w mieście należąca do G. Holsztajna z salą do zabaw, przedstawień teatralnych i z salą do gry w kręgle.
- Druga połowa XIX w.** **Tomaszów Mazowiecki** – na placu Kościuszki 12 mieściła się oberża i sale do zabaw, koncertów i przedstawień.
- XIX w.** **Babsk i Rzeczyca** (w ob. powiecie rawskim) – we wsiach funkcjonowały karczmy.
- 1812** **Łowicz** – przy Rynku Kościuszki 3 istniał hotel Imperial, w hotelu przebywał cesarz Napoleon Bonaparte (tablica pamiątkowa z datą 18 XII 1806).
- 1824** **Tomaszów Mazowiecki** – przy ulicy Farbiarskiej 1 wybudowano dom zwany początkowo ratuszem, austerią dominantalną, oberżą de Russie, a następnie Hotelem de Paris.
- 1828–1829** **Łowicz** – w byłym folwarku księży misjonarzy wzniesiono pocztę konną (ob. poczta). W skład zabudowań wchodził budynek główny oraz stajnie i wozownie karetek pocztowych, noclegownia.
- 1845** **Łowicz** – uruchomienie kolei żelaznej ożywiło handel, w mieście działały 4 hotele i 3 zajazdy.
- 1848** **Łowicz** – w południowo-zachodnim narożniku budynku przy ulicy 3 Maja (d. Wjazdowa) oddano do użytku Hotel de Wilno.
- XVIII–XIX w.** Na skraju wsi **Sobota** – przy drodze do Bielaw był zlokalizowany zajazd z podcieniami.
- Lata 80. XIX w.** **Inowódz** – rozwój miejscowości jako ośrodka wypoczynkowego.
- 1900** **Spała** – powstały dwa hotele dla gości carskich przyjeżdżających do Puszczy Pilickiej na polowania.
- 1906** **Inowódz** – funkcjonuje stacja leśno klimatyczna.
- Lata 20. XXw.** Początek realizacji koncepcji tzw. „miast ogrodów” w strefie podmiejskiej Łodzi. Powstawały wówczas miejscowości o charakterze wypoczynkowym z rozwijającą się infrastrukturą noclegową (**Grotniki, Sokolniki, Kolumna, Tuszyn-Las**).
- Okres międzywojenny** **Kolumna** – w miejscowości znajdowało się 160 domów letniskowych dysponujących 5760 miejscami noclegowymi. W tym samym czasie funkcjonowało 30 pensjonatów,

z czego 11 przyjmowało gości przez cały rok. Ceny w tym czasie wahały się na poziomie 300–400 zł za pokój z kuchnią, 500–600 zł za dwa pokoje z kuchnią. Pokoje bez wygód zlokalizowane nad rzeką były zdecydowanie tańsze (nawet o połowę).

- 1924** **Grotniki** – powstaje pierwszy ośrodek kolonijny Społem (220 m.n.).
- 1934** **Sokolniki** – działalność rozpoczyna Sanatorium Profilaktyczno-Rehabilitacyjne (80 m.n.).
- 1935** **Grotniki** – powstaje baza Hufca ZHP w Zgierzu (40 m.n.).
- 1937** **Sokolniki** – działalność rozpoczyna ośrodek wypoczynkowy Zdrowie (82 m.n.).
- 1946** **Spała** – przekazanie przez Bolesława Bieruta miejscowości związkowi zawodowemu na cele wypoczynkowe.
- 1949** **Spała** – powołanie FWP (Funduszu Wczasów Pracowniczych).
- 1950** **Spała** – z pomieszczeń ośrodka FWP skorzystało ponad 7000 wczasowiczów – przeważnie górników, hutników i łódzkich włóknarzy.
- 1950** **Ustronie** – powstaje ośrodek kolonijny (300 m.n.).
- 1956** **Kębliny** – działalność rozpoczyna ośrodek kolonijny (150 m.n.).
- 1958** **Kolumna** – w miejscowości funkcjonują 4 ośrodki kolonijne oraz obiekty FWP.
- 1960** **Grotniki** – powstają 3 nowe ośrodki kolonijne dysponujące łącznie 610 miejscami noclegowymi.
- 1962** **Spała** – powstają pierwsze obiekty noclegowe dla sportowców.
- 1962** **Grotniki** – powstaje kolejny ośrodek kolonijny (150 m.n.).
- 1962** **Cyprianów** – powstaje ośrodek wypoczynkowy (25 m.n.).
- 1965** **Cesarka** – działalność rozpoczyna ośrodek wypoczynkowy z dużym zapleczem rekreacyjnym (350 m.n.).
- 1967** **Piotrków Trybunalski** – w mieście jako baza noclegowa funkcjonują 3 hotele (Trybunalski kat. II – 100 m.n., Krakowski kat. III – 43 m.n., Concordia kat. IV – 30 m.n.), 2 domy wycieczkowe całoroczne (Piotrkowia kat. I – 40 m.n., Lotnisko kat. III – 31 m.n.) i jeden Dom Wycieczkowy WOSiR – 40 m.n. w sezonie letnim.

- 1967** **Sulejów** – w mieście jako baza noclegowa funkcjonują Dom Wypoczynkowy WOSiR – 138 m.n., Schronisko PTSM – 24 m.n., Stanica Wodna – 15 m.n., ośrodek campingowy na 100 miejsc, pole namiotowe na 100 miejsc.
- 1970** **Spała** – uruchomienie ośrodka wypoczynkowego z kąpieliskiem i przystanią kajakową na utworzonym zalewie na rzece Gaci (dopływ Pilicy).
- 1971** **Uniejów** – w zamku uniejowskim ma siedzibę Wojewódzki Ośrodek Turystyki i Wypoczynku dysponujący 250 m.n. w zamku i 48 m.n. w sezonie letnim w pawilonach.
- 1971** **Księżę Młyny** – w ośrodkach zakładowych funkcjonowało 120 m.n. i 68 miejsc na campingu POSTiW.
- 1971** **Nieborów** – oddział PTTK prowadził ośrodek campingowy na 74 miejsca.
- 1971** **Spała** – w obiektach noclegowych FWP było 589 m.n.
- 1971** **Inowódz** – na terenie miejscowości FWP posiadało 100 m.n. i 70 kwater prywatnych.
- 1972** **Moszczenica** – powstaje ośrodek rehabilitacyjno-kolonijny (160 m.n.).
- Pierwsza połowa lat 70.** Projekt zagospodarowania Zbiornika Sulejowskiego. Ideą pomysłu była budowa tzw. JOR-ów (Jednostek Osadniczo-Rekreacyjnych) na wzór ośrodków zlokalizowanych na czarnomorskim wybrzeżu Bułgarii.
- Lata 70.** **Uniejów** – zagospodarowanie zamku biskupiego przez Wojewódzki Ośrodek Turystyki i Wypoczynku, budowa pawilonów noclegowych Zbyszko i Jagienka.
- 1975** **Emilia** – działalność rozpoczyna zlokalizowany przy drodze krajowej nr 1 zajazd Emilia.
- 1976** **Borki** – rozpoczęcie budowy Ośrodka Szkoleniowo-Wypoczynkowego na bazie niezrealizowanego JOR-u Borki.
- 1978** **Grotniki** – działalność rozpoczyna hotel-restauracja Zameczek.
- 1979** **Spała** – otwarcie hotelu Domont dysponującego 64 miejscami noclegowymi na terenie COS.
- 1980** **Tomaszów Mazowiecki** – w mieście funkcjonują 3 hotele (Baśniowa, Tama, Lechia – hotel sportowy RKS), Schronisko Młodzieżowe, 3 ośrodki wypoczynkowe (Wojewódzki

- Ośrodek Sportu i Rekreacji, Ośrodek ZWCH „Chemitex-Wistom”, Szkolny Ośrodek Sportowy; ośrodki posiadają plaże, kąpielisko, pola namiotowe i campingi, boiska, wypożyczalnie sprzętu turystycznego, przystanie wodne).
- 1981** **Kolumna** – w 7 ośrodkach wypoczynkowych, zajeździe Jamboł, kwaterach prywatnych i domach letniskowych znajduje się łącznie ok. 2105 miejsc noclegowych.
- 1983** **Dzierżazna** – zostaje powołany Gminny Ośrodek Sportu i Rekreacji (gm. Zgierz) z zapleczem noclegowym (80 m.n.).
- 1985** **Spała** – oddanie do użytku dwóch obiektów noclegowych Senior i Junior funkcjonujących w strukturach COS.
- 1985** **Bratoszewice** – początek usług noclegowych świadczonych w ramach WODR-u (40 m.n.).
- 1986** **Dobieszków** – początek działalności hotelu Dobieszków z zapleczem konferencyjnym (100 m.n.).
- 1988** **Spała** – w miejscowości funkcjonuje 10 obiektów całorocznych dysponujących 1017 miejscami noclegowymi (FWP, PKP, COS) oraz 5 sezonowych należących głównie do zakładów pracy. Łącznie w sezonie baza noclegowa obejmuje 1568 miejsc noclegowych.
- 1990** **Sulejów** – w dawnym opactwie cystersów rozpoczyna działalność luksusowy hotel Podklasztorze.
- 1993** **Piotrków Trybunalski** – w mieście funkcjonują 3 hotele (Concordia, Piotrcovia, Trybunalski) oraz Szkolne Schronisko Młodzieżowe.
- 1993** **Bełchatów** – działalność rozpoczyna hotel Wodnik.
- 1994** **Rzgów** – działalność rozpoczyna hotel Wir, który obsługuje głównie klientów odwiedzających centra handlowe zlokalizowane w miejscowości.
- 1998** **Spała** – oddanie do użytku po kapitalnym remoncie w dawnym budynku biurowca COS hotelu Olimpijczyk.
- 1999** **Gomunice** – działalność rozpoczyna hotel Milenium.
- 2000** **Stryków** – działalność rozpoczyna Hotel 500 jako drugi obiekt hotelowy w Polsce należący do sieci Hotele 500.
- Początek XXI w.** **Pabianice** – powstaje hotel Piemont, **Pawłówek** – powstaje hotel Pod Dębami, **Polichno** – modernizacja motelu, **Spała** – powstają Rezydencja Spalska i Prezy-

- dent, **Bronisławów** – ośrodek konferencyjny Magellan, **Zduńska Wola** – powstaje hotel Hades.
- 2005** **Spała** – działalność rozpoczyna pierwszy czterogwiazdkowy hotel Mościcki (przebudowany i zmodernizowany dawny obiekt należący do FWP).

Literatura

- Baranowski B., 1979, *Polska karczma, restauracja, kawiarnia*, Ossolineum, Wrocław.
- Błądek Z., Tulibacki T., 2003, *Dzieje krajowego hotelarstwa. Od zajazdu do współczesności*, Wyd. Albus, Poznań.
- Ciesielska O., 2005, *Usługi hotelarskie w obiektach grupy markowej Leisur & heritage – Wypoczynek w zabytkach w województwie łódzkim*, praca magisterska napisana w Katedrze Geografii Miast i Turyzmu Uniwersytetu Łódzkiego, Łódź.
- Dzierżanowski L., 1976, *Nad Dolną Pilicą*, KAW, Warszawa.
- Gąsior M., Orzyński J., Ratajski M., 1997, *Przewodnik Piotrków Trybunalski i okolice*, Centrum Informacji Turystycznej PTTK, Piotrków Trybunalski.
- Januszkiewicz J., 1971, *Rawa Mazowiecka i okolice*, Wojewódzki Ośrodek Informacji Turystycznej w Łodzi, Łódź.
- Januszkiewicz J., 1971, *Sulejów i okolice*, Wyd. Łódzkie, Łódź.
- Kobalczyk A., 1996, *Zabytki powiatu tomaszowskiego. Piórkiem i piórem Andrzeja Kobalczyka*, [w:] *Powiaty polskie. Tomaszów Mazowiecki*, Łódź.
- Kraj M., 1971, *Wypoczynek świąteczny w dolinie Warty i Pilicy*, PZGraf RSW „Prasa”, Łódź.
- Krzaczyńska S., 2005, *Monografia hotelu „Polichno”*, praca magisterska napisana w Katedrze Geografii Miast i Turyzmu Uniwersytetu Łódzkiego, Łódź.
- Liszewski S., 1974, *Ziemia łódzka*, Wojewódzki Ośrodek Informacji Turystycznej w Łodzi, Łódź.
- Liszewski S., 1991, *Spała. Morfologia i funkcja miejscowości wypoczynkowej*, Turyzm, 2.
- Matczak A., 1987, *Próba określenia funkcji wypoczynkowej osiedli podmiejskich na przykładzie Kolumny*, Acta Universitatis Lodziensis. Turyzm, 3.
- Matczak A., 1994, *Rola turystyki i wypoczynku w integracji i rozwoju regionu łódzkiego*, Studium wiedzy o regionie łódzkim, ŁTN, Łódź.
- Matczak A., 1998, *Turystyczna baza noclegowa Łodzi i jej wykorzystanie w latach 1979–1997*, Turyzm, 8 (2).
- Matczak A., 2002, *Efektywność wykorzystania rejestrowanych obiektów noclegowych w Łodzi w latach 1979–2000*, Turyzm, 12 (2).
- Milewska M., 2001, *Przemiany strukturalne i własnościowe hoteli w regionie łódzkim w latach 1985–2001*, Turyzm, 11 (2).
- Milewska M., Włodarczyk B., 2004, *Historia hotelarstwa w Łodzi*, Turystyka i Hotelarstwo, 5.
- Nowakowski T., 1967, *Piotrków Trybunalski i okolice*, KAW Oddział w Łodzi, Łódź.
- Olszewski B., 1995, *Od Piątku do Soboty – wędrówki po ziemi łódzkiej*, Wyd. 86 Press, Łódź.
- Olszewski B., 2005, *Od Oporowa do Żarnowa, Wędrówki po ziemi łódzkiej*, Wyd. Literatura, Łódź.

- Perzyna K., 2004, *Między Piątkiem a Sobotą, Historie odległe w czasie i przestrzeni, Tomik 1*, Wyd. Piątek Trzynastego, Łódź.
- Pigoń Z., 1970, *Spała*, Wyd. Łódzkie, Łódź.
- Rudź W., 1974, *Tomaszów Mazowiecki i okolice*, Wojewódzki Ośrodek Informacji Turystycznej w Łodzi, Łódź.
- Stachlewski W., 1993, *Łowicz i okolice – przewodnik turystyczny*, Łowicki Ośrodek Kultury, Łowicz.
- Stefaniak A., 2004, *Funkcja turystyczna zamku w Uniejowie*, praca magisterska napisana w Katedrze Geografii Miast i Turyzmu Uniwersytetu Łódzkiego, Łódź.
- Tulibacki T., 1984, *FWP w Spale*, Hotelarz, 9–10.
- Wiluś R., 1995, *Ruch turystyczny w Polsce środkowej*, Studium wiedzy o regionie łódzkim, ŁTN, Łódź.
- Wiluś R., 1997, *Rozwój funkcji turystycznej w dolinie rzeki Warty na odcinku od Działoszyna do Uniejowa*, ŁTN, Łódź.
- Włodarczyk B., 1995, *Stan zagospodarowania turystycznego w województwach Polski środkowej*, Studium wiedzy o regionie łódzkim, ŁTN, Łódź.
- Włodarczyk B., 1999, *Przemiany form aktywności turystycznej – przykład północnej krawędzi Wyżyny Łódzkiej*, ŁTN, Łódź.
- Wojciechowska J., 1998, *Kolonizacja turystyczna terenów nadpilicznych*, ŁTN, Łódź.
- Zajączkowski S.M., 1996, *Powiat orłowski do lat siedemdziesiątych XVI w. – studia dziejów osadnictwa, struktury własnościowej i stosunków kościelnych*, Wyd. UŁ, Łódź.

Materiały statystyczne

- Turystyka i wypoczynek w 1985 roku, Główny Urząd Statystyczny, Warszawa 1986
- Turystyka i wypoczynek w 1987 roku, Główny Urząd Statystyczny, Warszawa 1988
- Turystyka i wypoczynek w 1990 roku, Główny Urząd Statystyczny, Warszawa 1991
- Turystyka i wypoczynek w 1991 roku, Główny Urząd Statystyczny, Warszawa 1992
- Turystyka i wypoczynek w 1992 roku, Główny Urząd Statystyczny, Warszawa 1993
- Turystyka i wypoczynek w 1993 roku, Główny Urząd Statystyczny, Warszawa 1994
- Turystyka w 1995 roku, Główny Urząd Statystyczny, Warszawa 1996
- Turystyka w 1996 roku, Główny Urząd Statystyczny, Warszawa 1997
- Turystyka w 1997 roku, Główny Urząd Statystyczny, Warszawa 1998
- Turystyka w 1998 roku, Główny Urząd Statystyczny, Warszawa 1999
- Turystyka w 1999 roku, Główny Urząd Statystyczny, Warszawa 2000
- Turystyka w 2000 roku, Główny Urząd Statystyczny, Warszawa 2001
- Turystyka w 2001 roku, Główny Urząd Statystyczny, Warszawa 2002
- Turystyka w 2002 roku, Główny Urząd Statystyczny, Warszawa 2003
- Turystyka w 2003 roku, Główny Urząd Statystyczny, Warszawa 2004

The history of development of hotel industry in Łódź region

Summary

Despite the mediaeval origins of numerous towns and villages of Łódź region, it is difficult to discuss a particular development of services in accommodation and catering. Like in other Poland's regions, the beginnings of hotel industry in Łódź environs should be associated with the development of inns and taverns. In the Middle Ages and in later periods their location was related to more significant places such as Rawa Mazowiecka, Piotrków Trybunalski, Wolbórz, Inowłódz and Łowicz, or more important trade routes crossing the region.

In times of the Gentry Republic of Poland, Piotrków Trybunalski took the lead as regards the number of inns and taverns, initially due to gatherings and regional gentry diets, then due to Crown tribunals, which took place in this town.

Together with the development of postal communication in the 19th century postal inns came into being also in central Poland. Inns founded in Łęczyca Rokiciny (built in 1848) (fig. 2 and 3) or Łowicz are the best examples.

The first 19th-century establishments, which indulgently might be called hotels, were founded outside Łódź among others in Tomaszów Mazowiecki, Łowicz and Sieradz.

The second half of the 19th and the beginnings of the 20th centuries witnessed the development of holiday settlement outside Łódź and bigger towns of the region. In woody areas with healthful properties (usually dry pine forests) settlements, often referring to a well-known idea of so-called 'towns-gardens' were mushrooming. They were Głowno, Grotniki, Sokolniki, Tuszyn-Las, Gomunice, Teofilów and Inowłódz and others.

The period of World War II was the time of stagnation and even decline in the development of tourist accommodation whose part was either destroyed or changed its functions.

Years after the war witnessed the increase in social tourism whose main moderators in those times were most often enterprises in Łódź. Numerous leisure centres with plenty of accommodation were founded.

In the first half of the seventies, initial attempts were made at adapting historic buildings for hotel accommodation. In the nineties of the 20th and the beginnings of the 21st centuries mainly private investors showed an increased interest in adapting historic buildings to hotels. In that period numerous attempts were made to adjust tourist accommodation to standards binding upon European hotel industry.

The beginnings of the 21st century brought about a distinctive revival of investments in areas considered as tourist destinations (e.g. Spała, Bronisławów).

In 2004, which is the basis for carried research, in Łódź region 231 different establishments with 15 210 accommodation places were registered.

In the generic structure of accommodation facilities localized within the boundaries of Łódź region, establishments classified as 'others' i.e. these ones

which do not appear in a detailed generic classification provided in the Act of tourist services from 1997, outnumbered other types.

The current shift of the centroid of hotel distribution to the southeast of Łódź results from the foundation of many new hotels (Dłutów, Nowa Gdynia near Zgierz, Spała on Sulejów artificial lake) or thorough alteration of the existing accommodation (Spała, Polichno) and adjusting it to requirements for the hotels in eastern and southern part of the region.

Hotels in the region have been undergoing much more dynamic changes than the ones located in Łódź. Only in 2005 (data from the end of Sept.) in Łódź region 14 new hotels were built (including the only in the region 4-star hotel Mościcki in Spała). In the same time none of Łódź hotels was classified under this category.

Translated by Elżbieta Lubińska