

## ROZDZIAŁ 8

---

# Sławków – brama aglomeracji górnośląskiej na wschód

*Rafał Adamczyk\**

### 8.1. Wprowadzenie

Miasto Sławków, położone nad rzeką Biała Przemsza, we wschodniej części województwa śląskiego oraz w strefie zewnętrznej aglomeracji górnośląskiej, o powierzchni 36,6 km<sup>2</sup> i liczbie ludności wynoszącej 6864 mieszkańców (pod koniec 2008 r.), graniczy z Dąbrową Górniczą, Sosnowcem i Jaworzniem, miastami należącymi do jej strefy wewnętrznej i do Górnośląskiego Związku Metropolitalnego. Na terenie Sławkowa, w wyniku jego położenia w ramach kształtującego się Śląskiego Obszaru Metropolitalnego, koncentruje się wiele zjawisk gospodarczych i społecznych oraz obserwuje się podwyższoną intensywność procesów rozwojowych.

Przez miasto przebiega międzynarodowa Droga Krajowa nr 94 relacji Berlin–Lwów, z której istnieją dobre połączenia z drogą szybkiego ruchu S-1 Warszawa–Budapeszt oraz autostradą A-4 Katowice–Kraków. Przez Sławków przebiega również linia kolejowa Katowice–Kielce. Ponadto na terenie miasta kończy się Linia Hutnicza Szerokotorowa (LHS), połączona z szerokotorowym układem transportowym Rosji i Dalekiego Wschodu (1520 mm), przy której funkcjonuje zespół

---

\* Rafał Adamczyk, mgr, Urząd Miasta Sławków.

czterech terminali przeładunkowych, w tym Międzynarodowe Centrum Logistyczne „Euroterminal” w Sławkowie (MCL).

Wśród głównych atutów miasta Sławków należy wymienić:

- korzystne położenie, pomiędzy aglomeracją górnośląską a Krakowskim Obszarem Metropolitalnym, na styku dwóch silnych województw: śląskiego i małopolskiego;
- dobry układ komunikacyjny oraz zainwestowanie terminali LHS;
- rezerwy terenów pod budownictwo przemysłowe i mieszkaniowe;
- urozmaicone ukształtowanie terenu o znacznych walorach przyrodniczych, krajobrazowych i rekreacyjnych, związanych m. in. z doliną rzeki Białej Przemszy;
- zachowany zespół staromiejskiej zabudowy o znaczącej wartości kulturowej, jako spuścizny po bogatej i barwnej historii miasta;
- tradycje gospodarcze i dobry klimat dla rozwoju przedsiębiorczości.

Celem opracowania jest zaprezentowanie podstawowych zmian przestrzenno-funkcjonalnych, mających miejsce w Sławkowie w ostatnich 20 latach i wpływających na dynamikę jego zmian społecznych i gospodarczych wraz z próbą oceny, czy potencjały tego małego miasta są odpowiednio wykorzystane dla rozwoju samej aglomeracji górnośląskiej. Zagadnienie to wydaje się interesujące, w związku z faktem, iż po odejściu od przemysłowej koncepcji rozwoju miasta, obecne starania władz samorządowych ukierunkowane są bezpośrednio na poprawę poziomu obsługi ludności i podmiotów gospodarczych w warstwie podstawowych społecznych usług i infrastruktury komunalnej. Natomiast w strategicznym wymiarze dąży się do wykorzystania trzech głównych zasobów miasta: Zespołu Terminali Przeładunkowych Linii Hutniczej Szerokotorowej w ramach transkontynentalnych sieci transportowych, przyrodniczo-kulturowych walorów Sławkowa dla rozwoju turystyki w skali ponadregionalnej oraz przestrzennych rezerw dla sfery gospodarczej i sfery mieszkaniowej w zakresie budownictwa jednorodzinnego o wysokim standardzie cywilizacyjnym.

## 8.2. Rys historyczny rozwoju miasta do roku 1990

Sławków to jedna z najstarszych miejscowości Polski południowej, gdyż prawa miejskie otrzymał prawdopodobnie w 1286 r. od księcia krakowskiego Bolesława V Wstydliwego. Lokacja określiła zachowany do dzisiaj układ urbanistyczny, którego centrum stanowi kwadratowy rynek z odchodzącymi od rogów ulicami, tworzącymi układ szachownicy. Całość zamykał pierścień wałów i fos z dwiema bramami i dwiema furtami, w które wkomponowane były niezależne systemy fortyfikacyjne zamku i kościoła św. Mikołaja.

Okres XI–XIV w. to czas rozkwitu Sławkowa dzięki górnictwu, rzemiosłu, rolnictwu i handlowi. Miasto leżało bowiem na ówczesnym szlaku kupieckim pomiędzy Wrocławiem i Krakowem. Sławków znany był także z wydobywania kruszców cynku i ołowiu. Posiadłość, pierwotnie książęca, stała się z czasem własnością biskupów krakowskich.

Pod koniec średniowiecza następuje regres funkcji miasta Sławków. W XV w. wyczerpują się dostępne złoża kruszców, a także mają miejsce liczne najazdy i pożary, co doprowadza do upadku miasta, pomimo przywilejów królewskich i biskupich. W XVI w. nastąpiło odrodzenie miasta, by ponownie stracić na znaczeniu w XVII w. Po trzecim rozbiorze obszar miasta został podzielony między dwóch zaborców – pruskiego i rosyjskiego, przez granicę przebiegającą wzdłuż Białej Przemszy. Po 1815 r. Sławków znalazł się w obrębie Królestwa Kongresowego, czyli pod zaborem rosyjskim. W XIX w. ponownie powrócono do kilkakrotnie porzucanych złóż kruszczowych oraz narodziło się górnictwo węglowe, które jednak nie nabrało istotnego znaczenia. W 1869 r. miasto utraciło prawa miejskie, które odzyskało dopiero w 1958 roku. Przed II wojną światową Sławków znalazł się w województwie kieleckim. W okresie międzywojennym zaobserwować można systematyczny rozwój miasta, który jednak załamał się wraz z wybuchem wojny. Po wojnie upada sławkowskie rzemiosło, handel, przedsiębiorczość i rolnictwo. W 1977 r. pozbawio-

no miasto samodzielności i przyłączono je do Dąbrowy Górniczej. W 1984 r., za sprawą aktywności mieszkańców, przywrócono Sławkowowi prawa miejskie, co przyczyniło się do podjęcia wielu istotnych, oddolnych inicjatyw dla gospodarczego ożywienia.

W latach 1970–1990 kierunki i tempo rozwoju miasta zależne były od procesu budowy Huty Katowice i Koksowni „Przyjaźń” we wschodniej części Dąbrowy Górniczej. Część obszaru miasta została zajęta pod budowę sieci towarowego transportu kolejowego z zespołami terminali przeładunkowych, obsługujących usytuowane tuż za granicami Sławkowa zakłady, ograniczając kierunki jego potencjalnego rozwoju przestrzennego. Równocześnie dynamiczny rozwój kombinatu hutniczo-koksowniczego zagroził ekologicznej równowadze środowiska miasta. Obydwa powyższe procesy miały charakter makroekonomiczny. Powstała wówczas wizja rozwoju Sławkowa jako sypialni dla powstającego kombinatu. W tym okresie zwiększyło się również zainteresowanie miastem i jego historycznym dziedzictwem, rozpoczęto liczne prace badawcze oraz studia poświęcone koncepcjom rewitalizacji sławkowskiej starówki. Nastąpił również wzrost liczby mieszkańców miasta, z ok. 6700 osób w 1978 r. do prawie 7800 osób w 1984 r. Tak dynamiczny wzrost liczby ludności wynikał z nowych możliwości zatrudnienia oraz rozbudowy budownictwa wielorodzinnego. Za tym wzrostem nie nadążał jednak rozwój społecznej i technicznej infrastruktury, powodując braki i dysproporcje rozwojowe. Trend wzrostu miasta załamał się ostatecznie po 1987 r., kiedy rozpoczął się proces przemian ustrojowych i transformacji, którym towarzyszyła restrukturyzacja przemysłu górniczego, hutniczego i sektora transportowego. W Sławkowie proces ten spowodował trwały odpływ ludności i spadek zatrudnienia, wygaśnięcie dotychczasowych zewnętrznych czynników miastotwórczych, regres funkcji miasta oraz pogłębienie się dysproporcji rozwojowych w relacji do miast regionu śląskiego (*Studium uwarunkowań...* 1998, s. 1–2).

### 8.3. Rozwój miasta Sławków po roku 1990

Z początkiem lat 90. ubiegłego wieku samorząd miasta Sławków przystąpił do realizacji wielu zadań inwestycyjnych i społecznych, których celem było wyrównanie powstałych w latach wcześniejszych dysproporcji w infrastrukturze technicznej i społecznej na obszarze gminy. Po intensywnym okresie inwestycyjnym, trwającym do 1997 r., w ostatnich latach XX w. nastąpiło osłabienie dynamiki procesów rozwojowych, które trwało do 2003 r. Sytuacja ta spowodowana była wieloma czynnikami, wśród których można wymienić m.in. wewnętrzne możliwości finansowe miasta, ograniczane koniecznością redukcji zadłużenia budżetu lokalnego z wcześniejszego okresu inwestycyjnego, uwarunkowania makroekonomiczne po kryzysie 1997 r. oraz niekorzystną dla miasta zmianę przynależności wojewódzkiej w ramach reformy administracyjnej 1998 r.<sup>1</sup> Zmiany sytuacji rozwojowej miasta

---

<sup>1</sup> W wyniku reformy administracyjnej 1998 r. Sławków stał się częścią województwa małopolskiego, pomimo wcześniejszej przynależności miasta do województwa katowickiego i bardzo silnych związków w każdej sferze życia lokalnego z obszarem wschodnim i centralnym aglomeracji górnośląskiej. Informacji na temat więzi społeczno-ekonomicznych miasta Sławków pod koniec 1998 r. dostarczają badania ankietowe dotyczące przestrzennych powiązań mieszkańców Sławkowa z lokalnymi i regionalnymi ośrodkami miejskimi. Badania te zostały przeprowadzone przez autora artykułu w ramach prac w Komisji Doraźnej ds. Przynależności Sławkowa do Województwa Śląskiego i objęły one 10% rodzin miasta Sławków. Miasta aglomeracji górnośląskiej pod koniec 1998 r. stanowiły m. in. dla ponad 65% pracujących mieszkańców Sławkowa miejsce pracy, dla przeszło 52% studentów lokalizację uczelni wyższej, dla ponad 80% uczniów szkół średnich miejsce edukacji na poziomie ponadpodstawowym, dla 65% rodzin miejsce korzystania z usług bankowych, dla ponad 68% rodzin miejsce korzystania ze specjalistycznych usług medycznych, a dla ponad 79% rodzin miejsce korzystania z usług kulturalnych. Dlatego też decyzja włączenia Sławkowa do województwa małopolskiego wywołała silne niezadowolenie społeczności miasta, które znalazło swoje odzwierciedlenie w wynikach przeprowadzonych 20 grudnia 1998 r. konsultacji społecznych oraz w podjęciu działań w kierunku zmiany przynależności administracyjnej miasta. W konsultacjach społecznych, przeprowadzonych zgodnie z ustawą o referendum gminnym z 11 października

od 1995 r. do 2008 r. zostały zaprezentowane na rys. 8.1–8.3, z wykorzystaniem podstawowych wskaźników, takich jak: zmiany liczby ludności miasta, poziom wydatków inwestycyjnych (w cenach bezwzględnych i w cenach z 1995 r.), zmiany liczby pracujących i bezrobotnych w Sławkowie. Lata 2001–2003 były najtrudniejszym okresem dla miasta, gdyż podstawowe wskaźniki sytuacji rozwojowej odnotowały najniższe poziomy. Na ścieżkę dynamicznego rozwoju miasto powróciło od 2004 r., wraz z poprawą warunków makroekonomicznych, zwiększoną dostępnością do zewnętrznych źródeł finansowania oraz możliwością realizacji polityki rozwoju w ramach województwa śląskiego, do którego Sławków został przyłączony w 2002 r. w powiecie będzińskim, po prawie 4 latach działań zmierzających do zmiany przynależności wojewódzkiej.

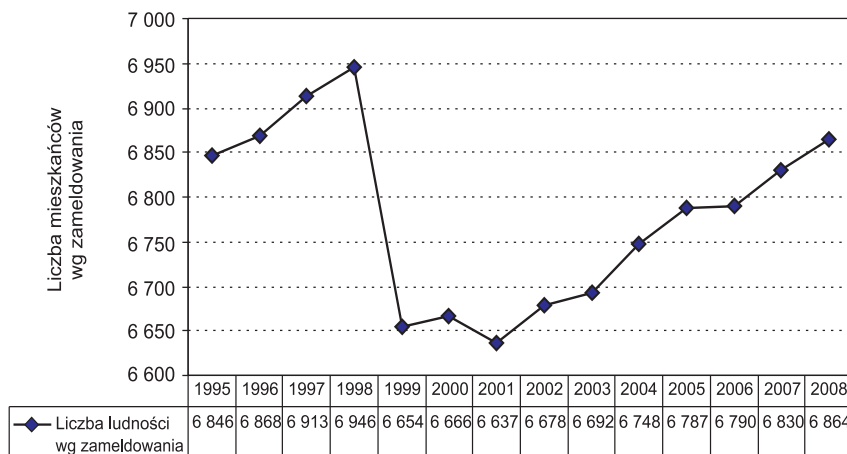
Na rys. 8.1 szczególnie widoczny jest spadek liczby mieszkańców miasta w 1999 r. spowodowany niekorzystną decyzją dla miasta w sprawie przynależności wojewódzkiej i swoistą „ucieczką” części mieszkańców do województwa śląskiego, w związku z obawami utraty zatrudnienia lub ograniczeniem dostępu do specjalistycznych usług medycznych. Od 2002 r. widoczny jest ponownie stopniowy wzrost liczby ludności Sławkowa, związany z powrotem części mieszkańców z „emigracji wojewódzkiej” oraz rozwojem jednorodzinnego budownictwa mieszkaniowego.

Na rys. 8.2 można zaobserwować dynamiczny wzrost wydatków inwestycyjnych od 2004 r. do 2008 r. (przeszło 5-krotny wzrost), po okresie osłabionego tempa inwestycyjnego w latach 2001–2003. W wyniku tego wzrostu wydatki inwestycyjne powróciły do poziomu, który miał miejsce w 1995 r. Szczególnie wysokie wydatki inwestycyjne zrealizowano w 2006 r., co związane było m. in. z dotacjami

---

1991 r. (tekst jednolity Dz. U. 1996, nr 84, poz. 386), wzięło udział 4261 osób, co stanowiło 79,9% wszystkich uprawnionych. Za przynależnością Sławkowa do województwa śląskiego opowiedziało się 4221 biorących udział w głosowaniu (co stanowiło 99,3% ważnych głosów). *Protokół wyniku referendum z dnia 20.12.1998 roku. Miejska Komisja do spraw Referendum w Sławkowie.*

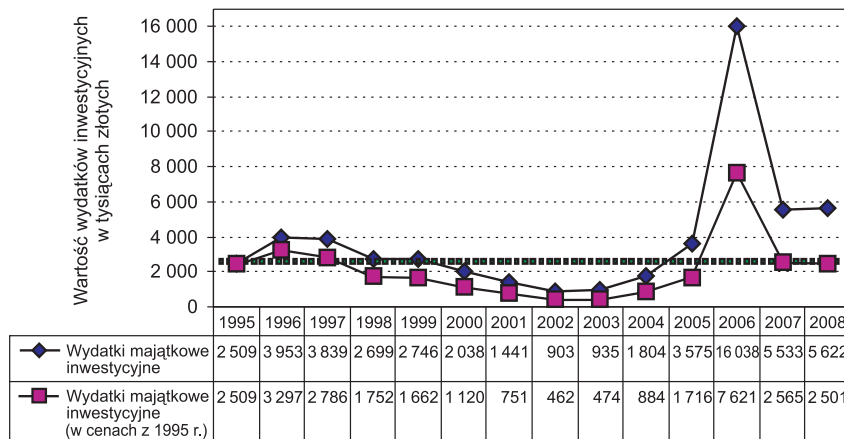
z budżetu państwa z Kontraktu Wojewódzkiego dla Województwa Śląskiego na lata 2005–2006 na realizację 3 zadań inwestycyjnych w ramach przedsięwzięcia „Przygotowanie infrastruktury technicznej dla uruchomienia »Euroterminalu« w Sławkowie”<sup>2</sup>.



Rys. 8.1. Zmiany liczby mieszkańców Sławkowa wg zameldowania w latach 1995–2008

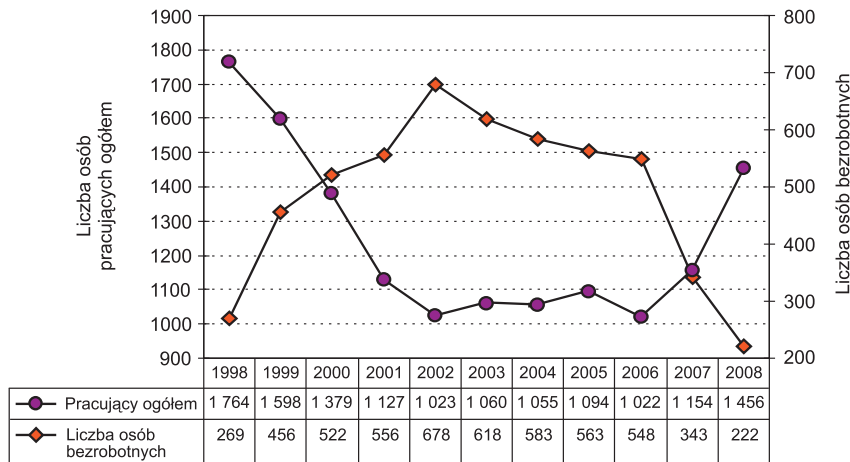
Źródło: opracowanie własne na podstawie Banku Danych Regionalnych GUS (dalej: BDR GUS)

<sup>2</sup> W ramach Kontraktu Wojewódzkiego dla Województwa Śląskiego na lata 2005–2006 Sławków zrealizował inwestycje pn. „Budowa oczyszczalni ścieków wraz z kanalizacją sanitarną w zlewni C, D, E dla obsługi Euroterminalu w Sławkowie”, „Przebudowa drogi gminnej łączącej obszar Euroterminalu z drogą powiatową S4804” i „Budowa sieci wodociągowej magistralnej Niwa–Groniec w Sławkowie dla zaopatrzenia w wodę Euroterminalu” na łączną kwotę 11,731 mln zł, z czego 9,864 mln zł stanowiły środki budżetu państwa. W ramach wspomnianego przedsięwzięcia inwestycje modernizacji ciągów drogowych, stanowiących połączenie DK-94 z obszarem MCL, zrealizował również powiat będziński na drogach powiatowych i Dąbrowa Górnicza.



Rys. 8.2. Wydatki inwestycyjne miasta Sławków w latach 1995–2008

Źródło: opracowanie własne na podstawie BDR GUS



Rys. 8.3. Zmiany na rynku pracy w Sławkowie w latach 1998–2008

Źródło: opracowanie własne na podstawie BDR GUS



Na rys. 8.3 przedstawiono zmiany na lokalnym rynku pracy w latach 1998–2008, które charakteryzują się silnym spadkiem liczby osób pracujących (wzrostem liczby bezrobotnych) w latach 1998–2001 i okresem stabilizacji liczby pracujących na niskim poziomie (liczby bezrobotnych na wysokim poziomie) w latach 2002–2006. W latach 2007–2008 można zaobserwować znaczną poprawę na lokalnym rynku pracy, która w związku ze wzrostem liczby pracujących w tym okresie nie jest związana tylko z emigracją zarobkową.

#### **8.4. Strefy funkcjonalne miasta Sławków i kierunki rozwoju zabudowy**

Spółeczność miasta Sławków wraz z reprezentującymi ją władzami samorządowymi w dalszym ciągu stoi przed poważnym zadaniem rozwiązania wielu problemów, które swoją genezę mają nie tylko w słabości ekonomicznej, charakterystycznej dla większości małych miast, ale także w lokalizacji na obszarze będącym pod wpływem restrukturyzacji przemysłowej. W związku z faktem, iż w mieście Sławków przyjęto zasady zrównoważonego rozwoju jako podstawę realizacji działań rozwojowych, podejmowane inicjatywy przez samorząd miasta dotyczą różnych sfer życia społeczności lokalnej. Działania te zapisane są m. in. w takich dokumentach, jak *Plan rozwoju lokalnego miasta Sławkowa na lata 2004–2012* czy też *Program rewitalizacji miasta Sławków na lata 2005–2013*.

Na tle krajobrazu aglomeracji górnośląskiej, w dalszym ciągu zdominowanej przemysłem oraz dużą skalą zabudowy, kameralność Sławkowa, zabytkowe, unikatowe walory architektury oraz zróżnicowane walory przyrodniczo-krajobrazowe korzystnie wyróżniają jego wizerunek. Centrum Sławkowa, stanowiące część jednostki funkcjonalno-przestrzennej „Śródmieście”, jest obecnie uformowane dwuczłono-  
nowo przez:

1. Historyczną starówkę z centralnym rynkiem oraz średniowiecznym układem urbanistycznym, które stanowią wizytówkę bogatych tradycji i kulturowej tożsamości miasta. Obszar ten jest objęty ochroną konserwatorską (w tym także w pełnym zakresie) i posiada funkcje usługowo-handlowe, administracyjne i turystyczne (fot. 8.1).



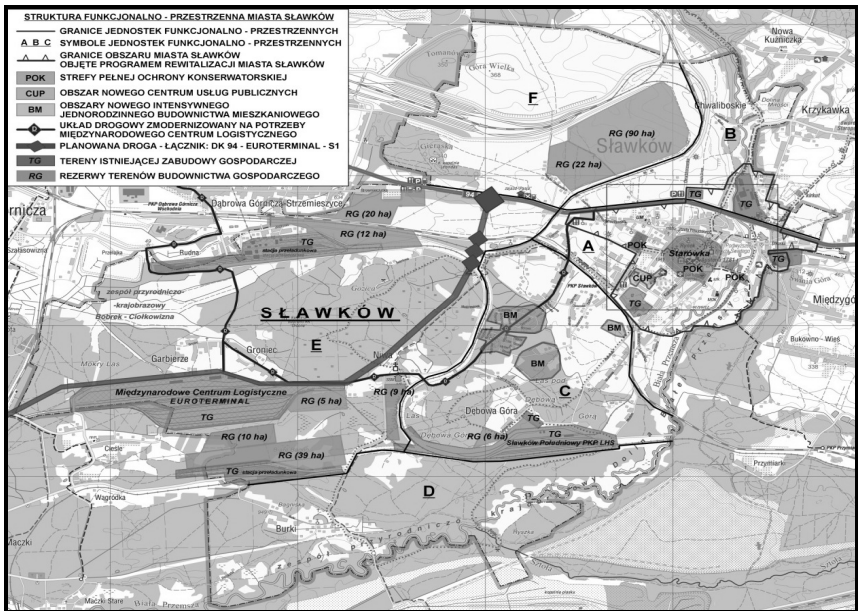
Fot. 8.1. Starówka miasta Sławków (zdjęcie: Urząd Miasta Sławków)

Źródło: Urząd Miasta Sławków

2. Nowe wielofunkcyjne centrum usług publicznych, rozwinięte wzdłuż ciągu drogowego ulic PCK i gen. W. Sikorskiego, w wyniku realizacji od początku lat 90. ubiegłego wieku wielu inwestycji w infrastrukturę społeczną. W skład wspomnianego centrum usług publicznych zaliczyć należy następujące instytucje oraz obiekty publiczne: Zespół Szkół im. Jana Pawła II (gimnazjum i liceum ogólnokształcące), halę sportową przy Zespole Szkół (obiekt ogólnodostępny), kompleks otwartych boisk sportowo-rekreacyjnych (obiekt ogólnodostępny), Samodzielny Publiczny Zakład Opieki Zdrowotnej, Ochotniczą Straż Pożarną, Oddział Poczty Polskiej (usługi pocztowe i bankowe), Miejskie Przedszkole, Miejski Zespół Oświaty, Miejską Bibliotekę Publiczną wraz z Gminnym Centrum Informacji (fot. 8.2).



Fot. 8.2. Nowe wielofunkcyjne centrum usług publicznych miasta Sławków (zdjęcie: Urząd Miasta Sławków)



Rys. 8.4. Struktura funkcjonalno-przestrzenna miasta Sławków

Źródło: opracowanie własne na podstawie *Studium Uwarunkowań...* (1998); *Programu rewitalizacji...* (2005), *Miejscowego planu...* (2006)

Szczegółowa prezentacja struktury funkcjonalno-przestrzennej obszaru miasta Sławków została przedstawiona na rys. 8.4 oraz w tab. 8.1.

Tabela 8.1. Generalna struktura funkcjonalno-przestrzenna obszaru miasta Sławków

| Symbol | Nazwa jednostki    | Pow. (ha) | Wiodące funkcje jednostek   |  |
|--------|--------------------|-----------|-----------------------------|--|
|        |                    |           | istniejące                  | planowane  |
| 1      | 2                  | 3         | 4                           | 5  |
| A      | Śródmieście        | 365       | Mieszkańcwo-usługowa        | Usługowo-mieszkańcowa. Ilościowy i jakościowy rozwój obu funkcji z uwzględnieniem stref ochrony konserwatorskiej   |
| B      | Chwaliboskie       | 246       | Przemysłowa i mieszka-niowa | Mieszkańcwo-przemysłowa. Modernizacja terenów przemysłowych związanych z Zakładem Wyrobów Metalowych. Mieszkalnictwo osiedlowe, w tym tereny zorganizowanej działalności inwestycyjnej       |
| C      | Sławków Południowy | 546       | Gospodarcza i mieszka-niowa | Mieszkańcwo-gospodarcza. Zespoły mieszkalnictwa willowego o niskiej intensywności. Stacja Sławków Południowy LHS z towarzyszącym zespołem zabudowy gospodarczej                              |
| D      | Burki              | 571       | Leśno-mieszka-niowa         | Rekreacyjno-mieszkańcowa. Zagospodarowanie doliny Białej Przemszy dla rekreacji biernej i czynnej. Rozwój mieszkalnictwa niskiej intensywności, limitowany ochroną środowiska przyrodniczego |

Tabela 8.1 (cd.)

| 1 | 2       | 3    | 4                                | 5  |
|---|---------|------|----------------------------------|--|
| E | Groniec | 1335 | Leśno-przemysłowa i mieszkaniowa | Przemysłowo-składowa, leśna i mieszkaniowa. Rozwój terminali przeładunkowych na bazie LHS oraz towarzyszących im obiektów gospodarczych. Optymalny rozwój istniejących zespołów mieszkaniowych, ograniczony warunkami środowiska przyrodniczego i preferencjami dla funkcji podstawowych |
| F | Chojny  | 597  | Przemysłowo-rolnicza             | Leśno-przemysłowa. Obszar systemowych dolesień oraz ekologicznej ochrony miasta. Potencjalne możliwości rozwoju drobnej działalności gospodarczej  |

Źródło: *Studium uwarunkowań...* (1998).

Obszar jednostki „Śródmieście” od początku samorządności lokalnej jest poddany stosunkowo silnym, jak na możliwości miasta, procesom rewitalizacyjnym. Zrealizowano wiele przedsięwzięć dotyczących zarówno rozbudowy lub modernizacji infrastruktury społecznej, jak i technicznej, zagospodarowania przestrzeni publicznej czy też ochrony zabytkowych obiektów (fot. 8.3–8.5). Wśród nich można wymienić w ostatnich latach m. in. następujące zadania:

- „Kompleksowa modernizacja infrastruktury technicznej ulic Garncarskiej, Zamkowej, Gołębiej i Kabanii”, dofinansowana w 2005 i 2006 r. ze środków Europejskiego Funduszu Rozwoju Regionalnego i budżetu państwa;

- „Przeprowadzenie rewitalizacji zabytkowej austerii” w 2004 i 2005 r., dofinansowane z Ministerstwa Kultury oraz Kontraktu Wojewódzkiego dla Województwa Śląskiego na rok 2004;
- przeprowadzenie „Konserwatorskich prac zabezpieczających ruiny zamku biskupów krakowskich w Sławkowie”;
- zagospodarowanie płyty Rynku w Sławkowie.



Fot. 8.3. Zrewitalizowany budynek zabytkowej austerii  
(zdjęcie: Rafał Adamczyk)



Fot. 8.4. Ruiny zamku biskupów krakowskich  
(zdjęcie: Rafał Adamczyk)

Obecnie w realizacji lub przygotowaniu są kolejne zadania służące rewitalizacji centrum Sławkowa, wśród których można wymienić m.in. zadania pn.: „Rewitalizacja zespołu parkowo-zamkowego”, „Kompleksowa przebudowa ulic Mały Rynek–Kościelna–Biskupia–Piekarska–Staropocztowa”, „Przeprowadzenie modernizacji zabytkowego obiektu przy ul. Kościelnej 11” i „Rewitalizacja zabytkowego budynku przy ul. Mały Rynek 9”.

W sferze gospodarczej, w ostatnich 20 latach, podejmowane są działania mające na celu kreowanie i wspieranie pozytywnych zmian, skutkujących wzmocnieniem roli gospodarczej Sławkowa w subregionie. Sytuacja gospodarcza miasta uległa znacznym zmianom w konsekwencji transformacji ustrojowej i zmniejszenia się roli wielkich zakładów górniczych i hutniczych, zapewniających w przeszłości liczne miejsca pracy również dla mieszkańców Sławkowa. Ich znaczenie na rynku pracy zastępują w coraz większym stopniu małe

i średnie przedsiębiorstwa. Samorząd miasta podejmuje również starania mające na celu stworzenie jak najlepszych warunków rozwoju dla dużych przedsiębiorstw zlokalizowanych na terenie miasta. Szczególnie zaangażowany jest w działania mające na celu szersze wykorzystanie gospodarcze terenów Zespołu Terminali Przeładunkowych Linii Hutniczej Szerokotorowej (ZTP LHS), pomimo, iż nie stanowią one własności miasta (fot. 8.6).

Przed realizacją inwestycji



Po realizacji inwestycji



Fot. 8.5. Efekty realizacji projektu „Kompleksowa modernizacja infrastruktury technicznej ulic Garncarskiej, Zamkowej, Gołębiej i Kabanii” (zdjęcia: Rafał Adamczyk)



Fot. 8.6. Obszar Stacji Sławków Południowy PKP LHS (zdjęcie: Urząd Miasta Sławków)

Sławków posiada jednak duże rezerwy terenów, które po odpowiednim przygotowaniu infrastrukturalnym mogą zostać wykorzystane przez sektor gospodarczy na nowe inwestycje, zwłaszcza w aspekcie tworzonego w Sławkowie Międzynarodowego Centrum Logistycznego Euroterminal (MCL). Przede wszystkim ta inwestycja ma istotne znaczenie dla Sławkowa, gdyż może ona wygenerować wiele pozytywnych impulsów rozwoju miasta i w zdecydowany sposób rozwinąć jego ponadlokalne funkcje. Jednakże pomimo faktu, iż sławkowski ZTP LHS od początku lat 90. ubiegłego wieku ujmowany był jako zasób strategiczny województwa katowickiego, dopiero z początkiem XXI w. przystąpiono do bardziej intensywnych prac jego wykorzystania gospodarczego. W ostatnich latach właściciele poszczególnych terminali poczynili wiele inwestycji, które mają sprzyjać bardziej efektywnemu wykorzystaniu ich dla działalności transportowej i logistycznej. Szczególną uwagę należy tutaj zwrócić na prace inwestycyjne, prowadzone na obszarze MCL Euroterminal w Sławkowie, który jest własnością Centrali Zaopatrzenia Hutnictwa SA. Łączna wartość wszystkich inwestycji na jego terenie, zrealizowanych w ostatnich latach z wykorzystaniem zarówno zewnętrznych źródeł finansowania, jak i środków własnych CZH SA, wynosi ponad 100 mln zł<sup>3</sup>. Dodatkowo samorządy Sławkowa, powiatu będzińskiego i Dąbrowy Górniczej zrealizowały wcześniej wspomniane projekty modernizacji i rozbudowy zewnętrznej infrastruktury technicznej. Ponadto w 2004 r. 50 ha ze 140 ha powierzchni Euroterminala włączono do Katowickiej Specjalnej Strefy Ekonomicznej, co stworzyło specjalne, preferencyjne warunki inwestorom. Pomimo jednak przeprowadzonych inwestycji, dalszy rozwój projektu jest uzależniony od realizacji bezpośredniego połącze-

---

<sup>3</sup> Wśród zewnętrznych źródeł finansowania należy wymienić środki Unii Europejskiej z Europejskiego Funduszu Rozwoju Regionalnego oraz budżet państwa. W ramach inwestycji wykonano m. in. kompleks magazynowy o pow. 7000 m<sup>2</sup>, magazyn uniwersalny o pow. 4860 m<sup>2</sup>, płytę kontenerową o pow. 1,3 ha, suwnicę kontenerową o udźwigu 40 ton, towarzyszącą infrastrukturę techniczną. Informacje pozyskane z CZH SA.



nia drogowego Euroterminala z DK-94 i S-1, które usprawniłoby powiązanie tego terenu z układem dróg krajowych, a także rozwiązało by problem braku rozdziału kołowego ruchu miejskiego od uciążliwego ruchu towarowego<sup>4</sup>.

Położenie miasta względem aglomeracji górnośląskiej oraz jego unikalna atmosfera są atrakcyjne dla jej mieszkańców, którzy ze względu na stale zwiększającą się uciążliwość mieszkania w dużych miastach poszukują dla siebie spokojnych i komunikacyjnie wyciszonych osiedli o podwyższonym (willowym lub rezydencjonalnym) standardzie. Samorząd miasta, dysponując odpowiednimi terenami pod zabudowę mieszkaniową, od kilkunastu lat prowadzi działania w kierunku rozwoju kameralnych osiedli jednorodzinnych „Hrubieszowska” i „Stawki”, optymalnie nasyconych zielenią, dla swoich dotychczasowych mieszkańców oraz mieszkańców aglomeracji górnośląskiej (fot. 8.7).



Fot. 8.7. Obszar nowego budownictwa mieszkaniowego – osiedle „Hrubieszowska”  
(zdjęcie: Urząd Miasta Sławków)

---

<sup>4</sup> Przewiduje się, iż uciążliwość wymienionych problemów będzie wzrastać, gdyż CZH SA w ostatnich latach obserwuje wzrost liczby operacji związanych z przeładunkiem kontenerów z 995 w 2005 r. do 36 440 operacji w 2008 r. Ponadto przeładunek towarów bez kontenerów wzrósł z 714 214 ton w 2006 r. do 1 089 650 ton w 2008 r.

W ostatnich latach w Sławkowie coraz większego znaczenia nabierają również ponadlokalne funkcje miasta, związane z rozwojem działalności turystycznej i rekreacyjnej o charakterze głównie weekendowym, szczególnie dla mieszkańców aglomeracji górnośląskiej. Zrealizowane dotychczas przez samorząd zadania (m. in. w zakresie rewitalizacji centrum Sławkowa, rozbudowy infrastruktury sportowej i rekreacyjnej) i inwestycje podmiotów prywatnych w bazę usług turystycznych przy obecności bogatych zasobów przyrodniczo-krajobrazowych (zwłaszcza Doliny Białej Przemszy) oraz licznych zasobów kulturowych tworzą podstawy do stworzenia interesującego produktu turystycznego (fot. 8.8). Szczególnie że dalsze plany rozwojowe samorządu przewidują kolejne inwestycje wzmacniające atrakcyjność turystyczną Sławkowa, w tym także w zakresie budowy infrastruktury, służącej aktywnym formom turystyki, takim jak m. in.: turystyka piesza, rowerowa oraz kajakowa.



Fot. 8.8. Fragment zespołu przyrodniczo-krajobrazowego Dolina Białej Przemszy  
(zdjęcie: Urząd Miasta Sławków)

W wyniku prowadzonych działań obszar Sławkowa ma stać się ważnym punktem na regionalnym ciągu turystycznym relacji aglomeracja górnośląska – centralna część Zespołu Jurajskich Parków Krajobrazowych – Kraków.

## 8.5. Podsumowanie

Zamierzeniem władz samorządowych Sławkowa jest tworzenie i wzmacnianie, na podstawie efektywnego wykorzystania posiadanych zasobów strategicznych, funkcji społecznych, gospodarczych i kulturowych gminy, dzięki którym miasto może stać się ważnym ośrodkiem we wschodniej części strefy zewnętrznej aglomeracji górnośląskiej. Szczególnie iż położenie miasta na szlakach komunikacyjnych oraz jego zasoby stwarzają możliwość rozwoju Sławkowa w oparciu o koncepcję swoistej bramy na wschód dla aglomeracji górnośląskiej w wielu dziedzinach oraz o różnym zasięgu geograficznym. Na krótkim dystansie Sławków stanowi wschodnie połączenie aglomeracji górnośląskiej z otwartymi i przyrodniczo atrakcyjnymi terenami Wyżyny Krakowsko-Częstochowskiej, oferując jednocześnie ciekawe warunki życia lub spędzania czasu wolnego w niedużej odległości od głównego ośrodka rdzeniowego aglomeracji (30 km od centrum Katowic). W dłuższym dystansie przez Sławków przebiega ważny korytarz komunikacji drogowej (DK-94) łączący aglomerację górnośląską z Krakowskim Obszarem Metropolitalnym, będący alternatywą dla płatnej autostrady A-4. Z kolei obecność w Sławkowie kompleksu terminali transportowo-przeładunkowych LHS umożliwia bezpośredni kolejowy dostęp aglomeracji górnośląskiej do rynków wschodniej części Europy oraz Azji. Analizując stopień wykorzystania głównych potencjałów rozwojowych miasta, można stwierdzić, iż są one aktualnie tylko częściowo wykorzystane, co stwarza możliwości dalszego dynamizowania rozwoju Sławkowa oraz kształtowania i wzmacniania funkcji miasta, służących aglomeracji górnośląskiej. Możliwe to jednak będzie przy szerszej współpracy z miastami aglomeracji górnośląskiej, wchodzącymi aktualnie w skład Górnośląskiego Związku Metropolitalnego i poparciem samorządu wojewódzkiego, gdyż skala działań rozwojowych, związanych szczególnie z tworzeniem zaplecza obsługi ponadregionalnego kompleksu terminali LHS, przekracza organizacyjne i ekonomiczne możliwości miasta. Wniosek ten nabiera dodatkowe-

go znaczenia, gdy uwzględni się fakt, iż dotychczasowe delimitacje obszaru metropolitalnego aglomeracji górnośląskiej wskazują, iż w ujęciu prospektywnym Sławków może zostać zaliczony do strefy węzłowej aglomeracji (Klasik, Kuźnik, 2008), a jego przynależność do Śląskiego Obszaru Metropolitalnego powinna mieć charakter obligatoryjny (Smętkowski, Jałowiecki, Gorzelak, 2008).

## Bibliografia

- Klasik A., Kuźnik F. (2008), *Aglomeracja Górnośląska wobec wyzwań przyszłości*, [w:] Marszał T. (red.), *Rola polskich aglomeracji wobec wyzwań Strategii Lizbońskiej*, „Studia KPZK PAN”, t. 120.
- Miejscowy plan zagospodarowania przestrzennego miasta Sławkowa* (2006), Uchwała nr L/339/06 Rady Miejskiej z 3 lutego 2006 r.
- Plan rozwoju lokalnego miasta Sławkowa na lata 2004–2012* (2004), Urząd Miasta, Sławków.
- Program rewitalizacji miasta Sławków na lata 2005–2013* (2005), Urząd Miasta, Sławków.
- Smętkowski M., Jałowiecki B., Gorzelak G. (2008), *Diagnoza problemów rozwoju obszarów metropolitalnych i rekomendacja delimitacji obszarów metropolitalnych w Polsce*, EUROREG, UW, Warszawa.
- Strategia zrównoważonego rozwoju miasta Sławków na lata 2004–2018*, Urząd Miasta, Sławków.
- Studium uwarunkowań i kierunków zagospodarowania przestrzennego miasta Sławkowa* (1998), Pracownia Urbanistyczno-Architektoniczna „Olkusz”, Urząd Miasta, Sławków.