

SZANOWNI PAŃSTWO!

W lipcu bieżącego roku dotarła do redakcji wiadomość, że w wieku 99 lat odszedł Profesor Antoni Rajkiewicz, współtwórca naszego miesięcznika, człowiek, który przez ponad 20 lat kształtował i realizował jego misję. Nic też dziwnego, że postaci Profesora Rajkiewicza poświęcamy w bieżącym numerze sporo miejsca. Druga część lipcowego numeru „Polityki Społecznej” ma charakter nieco eklektyczny, choć mamy nadzieję, że poszczególne artykuły zainteresują Państwa. Jeden z nich zasługuje na szczególną uwagę. Warto bowiem zastanowić się nad tym, czy potrafimy sprostać takim problemom, jakie stwarza sztuczna inteligencja w jej najróżniejszych zastosowaniach. Najkrócej rzecz ujmując, stajemy przed wieloma pytaniami, w jaki sposób przygotowywać się do tego, co w społecznych realiach stopniowo jest zmieniane przez technologiczny determinizm. Warto szukać rozwiązań tych kwestii.

Redakcja

t. XLVIII, nr 7/2021 DOI: 10.5604/01.3001.0015.3191

MAŁŻEŃSTWA POWTÓRNE WE WSPÓŁCZESNEJ POLSCE. SZKIC DEMOGRAFICZNY

REMARRIAGES IN CONTEMPORARY POLAND. A DEMOGRAPHIC SKETCH

Piotr Szukalski

ORCID: 0000-0002-2631-3238

Wydział Ekonomiczno-Socjologiczny

Uniwersytetu Łódzkiego*

e-mail: piotr.szukalski@uni.lodz.pl

Abstract: A stable number on newly contracted marriages in Poland prior 2020, hides deep structural changes defined in terms of civil status of newlyweds. In the last fifteen years a rapid increase in proportion of remarriages is observed, i.e. marriages with at least one nupturient being earlier married. An aim of the article is to describe the mentioned above changes and to explain factors affecting the trend. An important task is also to indicate missing research fields related to demographic and social consequences of the change.

Keywords: remarriage, nuptiality, family, Poland, XXI c.

Author's affiliations: University of Lodz

Abstrakt: Liczba nowo zawieranych małżeństw w Polsce, utrzymująca się w relatywnie wąskim przedziale 180–200 tys. rocznie w dekadzie poprzedzającej rok 2020, działało uspokajająco na większość familiologów i gamologów. Tymczasem w miarę stałej liczbie nowych małżeństw towarzyszyła znaczna zmiana ich struktury z punktu widzenia stanu cywilnego nowożeńców. W ostatnich kilkunastu latach bowiem jesteśmy świadkami szybkiego zwiększania się udziału małżeństw powtórnych, a zatem takich, w których na ślubnym kobiercu staje przynajmniej jedno z nowożeńców posiadających wcześniejsze doświadczenia małżeńskie. Celem niniejszego opracowania jest zarówno wskazanie na zwiększającą się wagę małżeństw powtórnych oraz próba wyjaśnienia przyczyn tego wzrostu, jak i wskazanie potencjalnych pól badawczych związanych z demograficznymi i społecznymi konsekwencjami powyższej zmiany.

Słowa kluczowe: małżeństwa powtórne, małżeństwo, rodzina, Polska, XXI w.

WPROWADZENIE

Liczba nowo zawieranych małżeństw w Polsce, utrzymująca się w relatywnie wąskim przedziale 180–200 tys. rocznie w dekadzie poprzedzającej rok 2020, działało uspokajająco na większość familiologów i gamologów. Tymczasem w miarę stałej liczbie nowych małżeństw towarzyszyła znaczna zmiana ich struktury z punktu widzenia stanu cywilnego nowożeńców. W ostatnich kilkunastu latach jesteśmy świadkami szybkiego zwiększania się udziału małżeństw powtórnych, a zatem takich, w których na ślubnym kobiercu staje przynajmniej jedno z nowożeńców mających wcześniejsze doświadczenia małżeńskie.

Celem niniejszego opracowania jest zarówno wskazanie na zwiększającą się wagę małżeństw

powtórnych oraz próba wyjaśnienia przyczyn tego wzrostu, jak i wskazanie potencjalnych pól badawczych związanych z demograficznymi i społecznymi konsekwencjami powyższej zmiany. Wszak posiadanie wcześniejszych doświadczeń małżeńskich, któremu czasami towarzyszy posiadanie potomstwa z poprzedniego związku, jak i podejmowanie decyzji o kolejnym zalegalizowanym związku na innym etapie przebiegu życia (co najpełniej uwidacznia zdecydowanie wyższy wiek takich nowożeńców, wskazujący i na inny etap kariery zawodowej, i na inny etap życia z punktu widzenia posiadanych zasobów materialnych) samoistnie wpływają na specyfikę życia małżeńskiego. Na dodatek zwiększająca się względna waga tego typu związków oznacza również wzrost ich

* 90–214 Łódź, ul. Rewolucji 1905 r. 41/43, tel. 42 635–52–56, e-mail: socwim@uni.lodz.pl

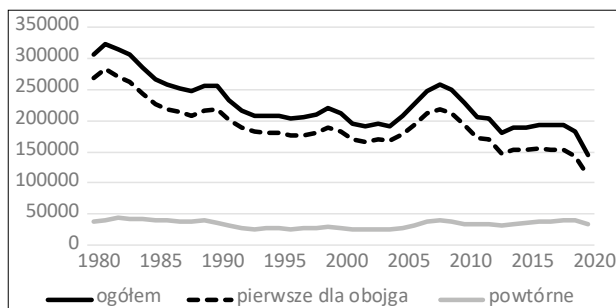
znaczenia dla sfery prokreacji. Część z nich bowiem decyduje się na potomstwo w nowym związku.

Niniejsze opracowanie skupia się na demograficznej charakterystyce małżeństw powtórnych, traktując taką analizę jako punkt wyjścia dla bardziej pogłębionych badań nad tym zjawiskiem z perspektywy socjologicznej, ekonomicznej i socjalnej.

ZMIANY LICZBY I UDZIAŁU MAŁŻEŃSTW POWTÓRNYCH

Jak już wspomniano, ostatnie lata – pomijając specyfikę roku 2020 – to okres relatywnie stabilnej liczby nowo zawieranych małżeństw. Ukrywa to głęboko zachodzące zmiany strukturalne, związane przede wszystkim z narastającym znaczeniem dla małżeńskości w Polsce małżeństw zawieranych przez osoby posiadające już doświadczenia życia w zarejestrowanym związku (wykres 1).

Wykres 1. Liczba małżeństw zawartych w latach 1980–2020 ogółem, małżeństw powtórnych i tych pierwszych dla obojga nowożeńców



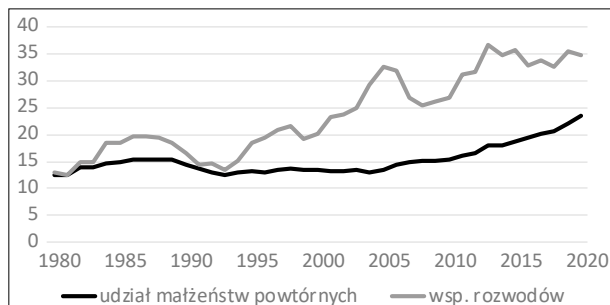
Źródło: roczniki demograficzne z odpowiednich lat.

W długim okresie bowiem wyraźnie zmniejsza się liczba osób w wieku 25–30 lat, a zatem osób w najpopularniejszym w ostatniej dekadzie wieku formalizowania związków. Tymczasem jednocześnie jesteśmy świadkami utrzymywania się po 2006 r. liczby rozwodów na stałym, wysokim poziomie (ok. 65 tys. rocznie). W rezultacie powyższych zmian wzrastał od kilkunastu lat udział małżeństw powtórnych wśród ogółu nowo zawieranych małżeństw, osiągając w roku 2020 poziom 23,5% w miejsce 12–14%, która to wartość utrzymywała się przez lata 90. i pierwszą połowę pierwszej dekady XXI w. Obserwowany wzrost ich względnego znaczenia nastąpił z kilkuletnim opóźnieniem w stosunku do wzrostu i liczby orzekanych rozwodów i współczynnika opisującego natężenie rozwodów w przeliczeniu na 100 nowo zawartych małżeństw (wykres 2).

Małżeństwa powtórne we współczesnej Europie to zjawisko zazwyczaj częściej występujące niż w Polsce. Przykładowo, w ostatnich latach odsetek takich związków wynosił: w Niemczech 31,2% (2020 r.), w Czechach 32,1% (2019 r.), w Anglii i Walii 32,6% (2017 r.), w Hiszpanii 26,9% (2018 r.), choć jednocześnie udział ten wynosi na Słowacji jedynie 16,1% (2020 r.), zaś we Włoszech 20,6% (2020 r.)^{*}.

Powyższe wielkości są swoistą wskazówką odnośnie do dalszej ewolucji badanego zjawiska.

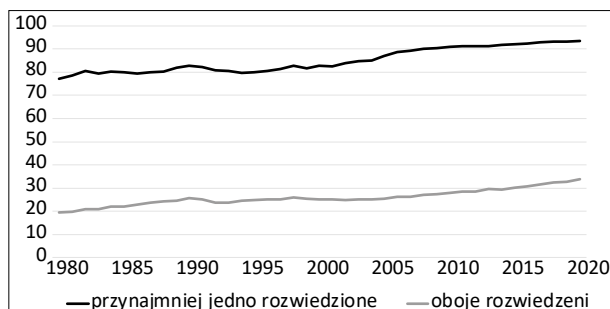
Wykres 2. Udział małżeństw powtórnych (jako % ogółu małżeństw zawartych w danych roku) i współczynniki rozwodów (jako natężenie rozwodów w przeliczeniu na 100 nowo zawartych małżeństw) w latach 1980–2020



Źródło: opracowanie własne na podstawie danych z roczników demograficznych z odpowiednich lat.

Odnotowany w ostatnich latach udział małżeństw powtórnych powyżej 1/5 nie jest zjawiskiem całkowicie nowym, albowiem w przeszłości na ziemiach polskich frakcja taka przyjmowała i wyższe wartości (Kukło, 2009; Wnęk, Zyblikiewicz i Callahan, 2006). W tamtych czasach jednakże ich duża waga odzwierciedlała wysoką umieralność, a w efekcie częste owdowienia. Tymczasem współcześnie analizowane zjawisko jest zdeterminowane rozwodami (wykres 3).

Wykres 3. Udział wśród małżeństw powtórnych tych formowanych przez osoby rozwiedzione w latach 1980–2020 (jako % małżeństw powtórnych)

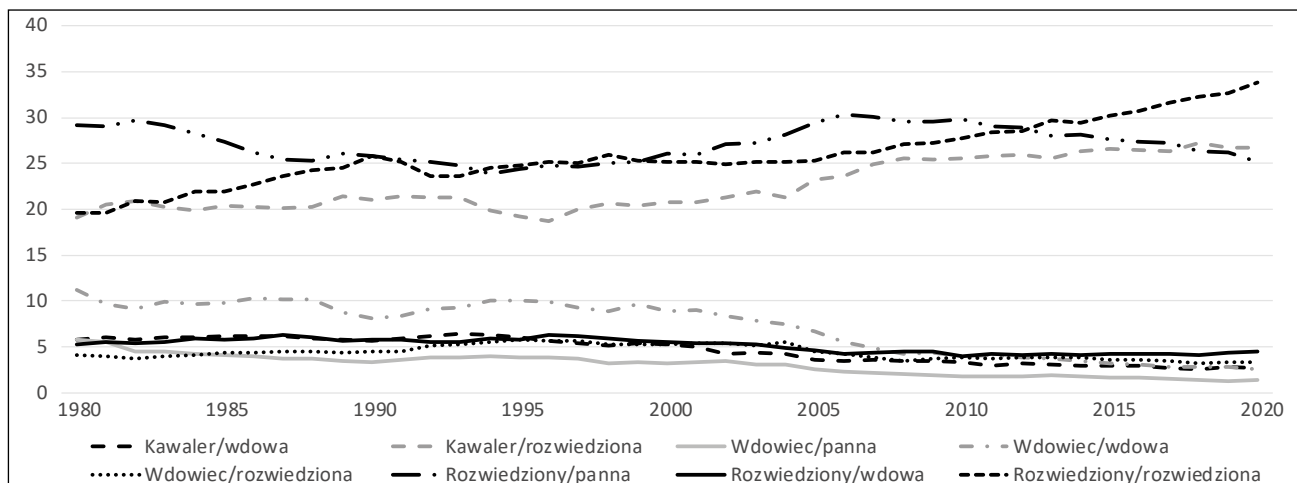


Źródło: opracowanie własne na podstawie danych z roczników demograficznych z odpowiednich lat.

W ostatnich latach bowiem ponad 90% powtórnych związków formowany był przez co najmniej jednego z nowożeńców po rozwodzie, w co trzecim przypadku zaś małżeństwo takie zawierane było w sytuacji, gdy oboje nupturienicy mieli już doświadczenia małżeństwa zakończonego orzeczeniem sądu. Dzieje się tak, gdyż te typy związków, które nie angażują osób rozwiedzionych (a zatem małżeństwa panien z wdowcami, wdów z kawalerami i wdów z wdowcami) odznaczają się szybko obniżającym znaczeniem (wykres 4), co z kolei najprawdopodobniej odzwierciedla coraz wyższy wiek w chwili owdowienia – efekt obniżającej się umieralności.

^{*} Źródłem powyższych danych są informacje zawarte na stronach internetowych urzędów statystycznych wspomnianych państw.

Wykres 4. Rozkład małżeństw powtórnych według stanu cywilnego nowożeńców w latach 1980–2020 (jako % ogółu małżeństw powtórnych)



Źródło: opracowanie własne na podstawie danych z roczników demograficznych z odpowiednich lat.

Generalnie w trakcie analizowanego okresu w największym stopniu obniżał się udział związków formowanych przez dwie owdowiałe osoby oraz przez wdowców i panny, podczas gdy w ujęciu względnym najszybciej rosły frakcje małżeństw zawieranych przez oboje rozwiedzionych nupturientów oraz przez parę kawaler i rozwiedziona.

WIEK NOWOŻEŃCÓW A CZĘSTOŚĆ MAŁŻEŃSTW POWTÓRNYCH

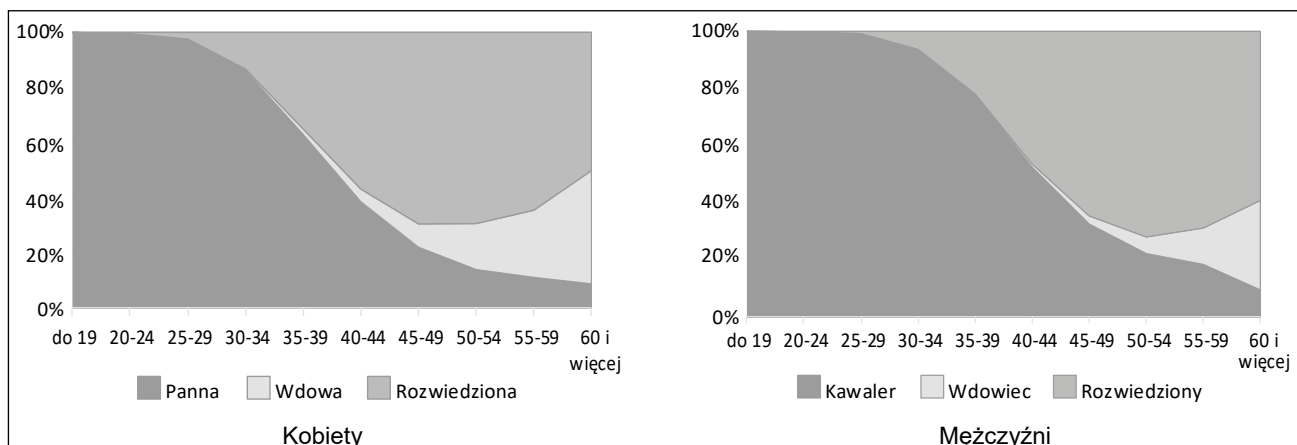
Ważnym czynnikiem powiązaniem z częstością zawierania małżeństw powtórnych jest wiek nowożeńców. Związek taki wydaje się oczywisty, choćby z uwagi na potrzebę upływu czasu, aby przynajmniej jedna z wypowiadających małżeńską przysięgę osób mogła nabyć uprzednie doświadczenia małżeńskie. W przeciwieństwie do wcześniej prezentowanych danych w niniejszym punkcie ograniczę się do analizy statystycznej dla 2020 r. Zgodnie z oczekiwaniami wraz z przechodzeniem do coraz starszych grup wieku w zbiorowości nowożeńców szybko zwiększa się frakcja osób tworzących małżeństwa powtórne (wykres 5). Przeważają one

w ujęciu względnym wśród małżeństw kobiet po 40. roku życia i mężczyzn mających co najmniej 45 lat. Pamiętać jednakże należy, iż liczba bezwzględna zawieranych małżeństw powtórnych jest największa wśród kobiet w wieku 35–39 lat, zaś w przypadku mężczyzn w wieku 40–44 lat. Drugim przedziałem wieku jest pod tym względem wśród kobiet wiek 40–44 lat, wśród mężczyzn zaś 35–39 lat. Po części jest to odzwierciedlenie tzw. drugiego powojennego wyżu demograficznego, przyczyniającego się do relatywnie dużej liczby osób w tych pięcioletnich grupach wieku.

Uwzględnienie powyższych rozkładów stanu cywilnego według wieku obojga nowożeńców (tabela 1) wskazuje, że niezależnie od płci mniej lub bardziej zdecydowana większość małżeństw zawieranych po 40. roku życia przez przedstawicieli obu płci przynależy do badanej kategorii.

W przypadku małżeństw zawieranych po 50. roku życia osiągane są wartości bliskie lub przekraczające 90% (wyjątkiem są tu incydentalnie występujące związki kobiet w tym wieku ze znacznie młodszymi partnerami). W przypadku relatywnie nielicznych związków zawieranych przez osoby

Wykres 5. Stan cywilny kobiet i mężczyzn wstępujących w związek małżeński w 2020 r. według wieku



Źródło: opracowanie własne na podstawie bazy danych GUS Demografia.

Tabela 1. *Udział małżeństw powtórnych w zależności od wieku kobiety i mężczyzny zawierających związek małżeński w 2020 r. (jako % danej grupy wieku obojga nowożeńców)*

Wiek mężczyzny	Wiek kobiety							
	19 lat i mniej	20–24	25–29	30–34	35–39	40–49	50–59	60 lat i więcej
19 lat i mniej	0,0	0,0	25,0	–	–	0	–	–
20–24	0,1	0,5	3,1	27,1	47,5	84,2	–	–
25–29	2,5	0,9	2,1	15,0	45,8	73,7	33,3	–
30–34	12,7	6,5	7,1	14,5	40,8	72,0	82,4	–
35–39	31,3	23,8	24,4	28,7	43,1	73,1	90,9	–
40–49	75,0	51,9	56,1	57,2	63,9	79,1	92,3	87,2
50–59	–	–	89,0	89,8	87,1	91,4	95,4	96,5
60 lat i więcej	–	–	92,3	93,2	93,8	96,6	97,3	98,5

Źródło: opracowanie własne na podstawie bazy danych GUS *Demografia*.

w wieku 50+ (stanowią one jedynie 8,5% wszystkich rejestrowanych w 2020 r. związków) pojawia się narastająca wraz z przechodzeniem do coraz starszych grup wieku ważność powtórnych związków formalizowanych przez osoby owdowiałe.

Patrząc na wyraźny związek między wiekiem a natężeniem małżeństw powtórnych, samoistnie rodzi się pytanie, w jakim stopniu obserwowane również w ostatnich kilkunastu latach podwyższenie się typowego wieku w momencie wypowiedzenia przysięgi ślubnej spowodowane jest rzeczywistym przekładaniem chwili zawarcia związku na późniejszy etap życia, a w jakim jest wynikiem zmiany strukturalnej, polegającej na zwiększaniu się udziału małżeństw powtórnych z definicji zawieranych przez średnio starsze osoby. Przykładowo, w roku 2020 mediana wieku wstępujących w związek małżeński mężczyzn wynosiła 30,6 lat, a jednocześnie mediana obliczona dla zbiorowości kawalerów wynosiła 29,42 lat, ale w przypadku, gdy wybranką była panna, wielkość ta wynosiła 29,05, w przypadku związku z wdową – 43,79, zaś związku z rozwódką – 36,62. W przypadku kobiet mediana ogółem była równa 28,5 lat, a jednocześnie obliczona tylko dla panien wynosiła 27,37 lat, zaś w zależności od stanu cywilnego narzeczonego wynosiła: kawaler – 27,07, wdowiec – 44,53, rozwiedziona – 34,41 (GUS. Baza Demografia, dział Małżeństwa, tabl. 7). Powyższe wielkości jednocześnie pokazują wpływ stanu cywilnego na wiek zawierania związków, ale są również wskazówką, że w przypadku części kawalerów i panien zmiana pierwotnego stanu cywilnego wskutek związku z osobą owdowiałą lub rozwiedzioną umożliwia zawarcie małżeństwa, które w innym przypadku najprawdopodobniej – z uwagi na wiek obojga panien i kawalerów – nie doszłoby do skutku.

PRAWDOPODOBIENSTWO ZAWARCIA KOLEJNEGO ZWIĄZKU MAŁŻEŃSKIEGO PRZEZ OSOBY ROZWIEDZIONE I OWDOWIAŁE

Publikowane przez GUS dane umożliwiają – począwszy od 1994 r. – analizę częstości zawierania kolejnego związku przez osoby rozwiedzione

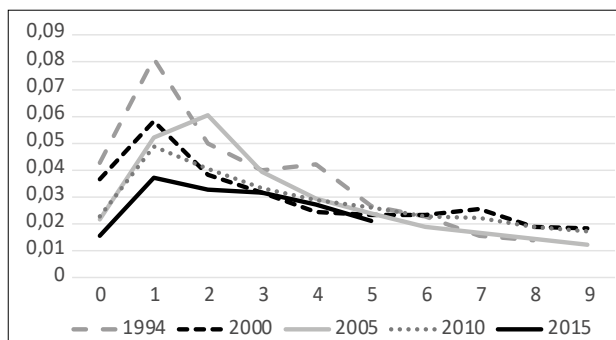
i owdowiałe w trakcie pierwszych lat po ustaniu wcześniejszego związku. W niniejszym punkcie uwaga zostanie skupiona na określeniu, czy w trakcie ostatniego ćwierćwiecza zmieniały się szanse na zawarcie kolejnego związku przez przedstawicieli obu płci w zależności od typu zdarzenia kończącego ten wcześniejszy (rozwód i owdowienie). Chodzi zatem o ustalenie, czy wzrost znaczenia małżeństw powtórnych wynikał ze wzrostu liczby potencjalnych powtórnych małżonków czy może wynikał z wyższego prawdopodobieństwa zawarcia takiego małżeństwa przez osoby owdowiałe i rozwiedzione.

Stosować będziemy metodę quasi-kohortową, tj. zrekonstruujemy, jak zmieniało się prawdopodobieństwo *a posteriori* (czyli utożsamiane z empirycznym rozkładem osób w danym roku kalendarzowym rozwiedzionych/owdowiałych, które w kolejnych latach po ustaniu ich związku decydowały się na ponowny ożenek/zamążpójście). Dane odnośnie do upływu czasu między ustaniem dotychczasowego związku małżeńskiego a zawarciem nowego podawane są przez GUS w postaci informacji, czy nastąpiło to w tym samym roku kalendarzowym, czy może w kolejnych latach kalendarzowych, stąd też nie można precyzyjnie ustalić okresu, jaki upłynął między tymi dwoma zdarzeniami. Dla celów porównawczych dane odnoszące się do czasu kalendarzowego zostały zapisane w postaci zmiennej opisującej liczbę lat, jakie minęły pomiędzy rokiem ustania poprzedniego związku a rokiem zawarcia obecnego, powtórnego małżeństwa. Stąd też w przypadku osób, które w ciągu tego samego roku kalendarzowego zakończyły jeden związek i zarejestrowały drugi, pojawia się wartość 0, z kolei np. wartość 2 mówi o tym, że nowy związek został zawarty w roku $n+2$, gdzie n to rok, w którym nastąpił rozwód lub zgon partnera. Wspomniane powyżej quasi-kohorty obejmują osobno analizowanych kobiety i mężczyzn, którzy rozwiedli się lub owdowiali w latach 1994 (pierwszy rok, dla którego dostępne są dane), 2000, 2005, 2010 i 2015 (wykresy 6–9).

W przypadku osób rozwiedzionych, niezależnie od płci, najwyższym prawdopodobieństwem zawarcia kolejnego związku wyróżnia się następny rok po orzeczeniu o rozwodzie, co może oznaczać for-

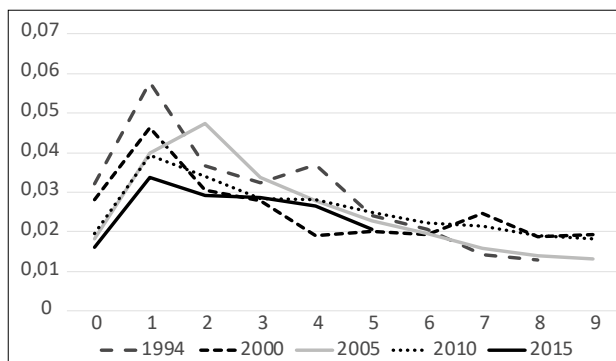
malizację związku będącego powodem rozstania się z uprzednim małżonkiem. Generalnie mężczyźni charakteryzują się wyższą szansą zawarcia kolejnego związku, choć zarówno w przypadku ich, jak i kobiet, u osób rozwiedzionych po roku 2005 następuje szybkie obniżanie się prawdopodobieństwa wstąpienia w kolejny sformalizowany związek.

Wykres 6. *Prawdopodobieństwo ożenku mężczyzn rozwodzących się w latach 1994–2015 w pierwszych latach po rozwodzie*



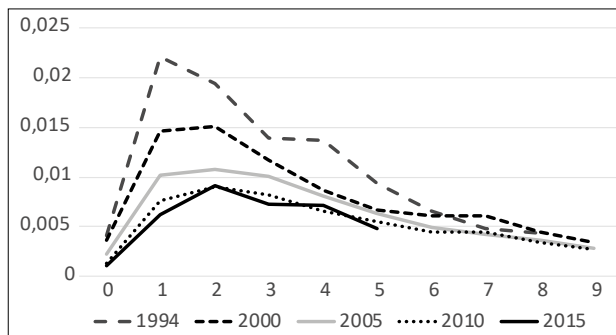
Źródło: opracowanie własne na podstawie roczników demograficznych GUS i bazy danych GUS Demografia.

Wykres 7. *Prawdopodobieństwo zamążpójścia kobiet rozwodzących się w latach 1994–2015 w pierwszych latach po rozwodzie*



Źródło: opracowanie własne na podstawie roczników demograficznych GUS i bazy danych GUS Demografia.

Wykres 8. *Prawdopodobieństwo ożenku mężczyzn owdowiałych w latach 1994–2015 w pierwszych latach po zgonie małżonki*

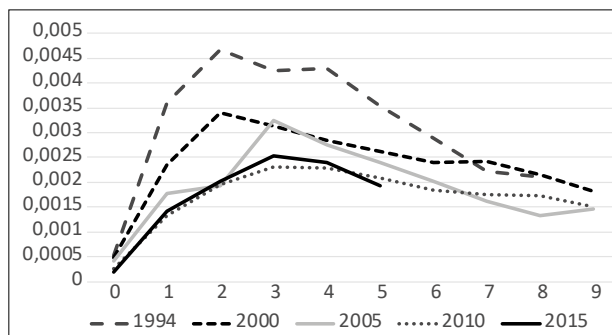


Źródło: opracowanie własne na podstawie roczników demograficznych GUS i bazy danych GUS Demografia.

W przypadku osób owdowiałych prawdopodobieństwo zawarcia kolejnego związku jest zdecydowanie niższe niż u osób rozwiedzionych. Podobna jest jednakże zasada, iż to mężczyźni mają większą

szansę na ożenek niż kobiety, przy czym różnica między płciami jest tu zdecydowanie wyższa niż w przypadku osób rozwiedzionych. Również w tej zbiorowości występuje długotrwałe obniżanie się szansy na zawarcie kolejnego związku (co najpewniej odzwierciedla podwyższający się wiek osób wdowiejących), choć pomiędzy wdowami i wdowcami z lat 2010 i 2015 brak jest dużych różnic. W tym przypadku drugi, trzeci, a ostatnio u kobiet czwarty rok po zgonie małżonka odznacza się najwyższym prawdopodobieństwem sformowania kolejnego małżeństwa.

Wykres 9. *Prawdopodobieństwo zamążpójścia kobiet owdowiałych w latach 1994–2015 w pierwszych latach po zgonie męża*



Źródło: opracowanie własne na podstawie roczników demograficznych GUS i bazy danych GUS Demografia.

Wskazane powyżej różnice pomiędzy kolejnymi kohortami rozwiedzionych i owdowiałych zdecydowanie lepiej są widoczne, gdy przedstawione będą w postaci dystrybucy rozkładu empirycznego, czyli skumulowanych prawdopodobieństw, informujących po przekształceniu w wartości procentowe, jaka część osób rozwiedzionych/owdowiałych w danym roku kalendarzowym zmieniła do danego roku swój stan cywilny (wykresy 10–13).

Wykres 10. *Skumulowane prawdopodobieństwo zawarcia związku małżeńskiego w pierwszych latach po rozwodzie dla mężczyzn rozwodzących się w latach 1994–2015*

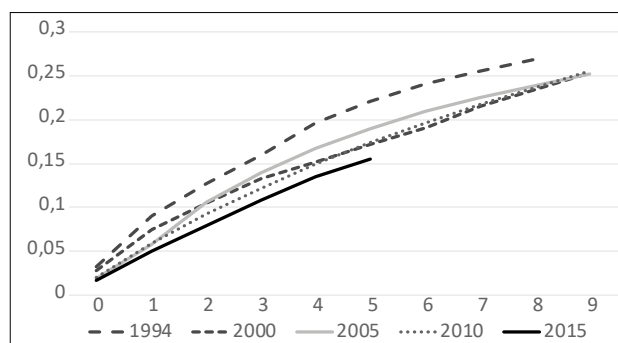


Źródło: opracowanie własne na podstawie roczników demograficznych GUS i bazy danych GUS Demografia.

W każdym przypadku widoczne jest długookresowe obniżanie się prawdopodobieństw ponownego ożenku i zamążpójścia. Przykładowo, na koniec 5. roku po orzeczeniu o rozwodzie wśród rozwiedzionych mężczyzn w 1994 r. 28,2% zawarło nowe małżeństwo, w kohorcie 2000 r. – 21,3%, 2005 r. –

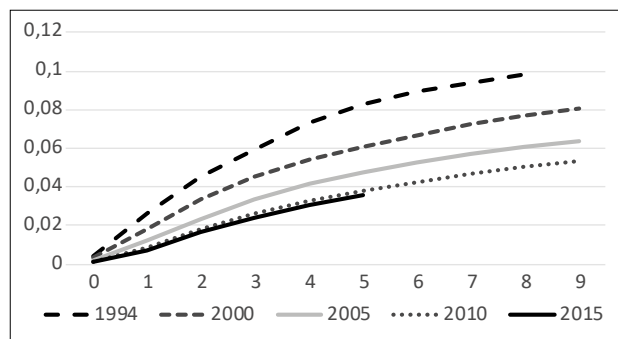
22,7%, 2010 r. – 20,0%, zaś w kohorcie rozwiedzionych w 2015 r. – 16,5%. U rozwiedzionych kobiet wielkości te przyjęły następujące wartości: 22,0%, 17,2%, 19,0%, 17,4%, 15,1%. Z kolei po 5 latach od owdowienia żonatyh było 8,3% mężczyzn, którzy utracili żony w 1994 r., 6,1% w przypadku kohorty z 2000 r., 4,8% – 2005 r., 3,8% – 2010 r. i 3,5% – 2015 r. W przypadku wdów owe udziały wynosiły odpowiednio: 2,1%, 1,5%, 1,3%, 1,0%, 1,0%.

Wykres 11. Skumulowane prawdopodobieństwo zawarcia związku małżeńskiego w pierwszych latach po rozwodzie dla kobiet rozwodzących się w latach 1994–2015



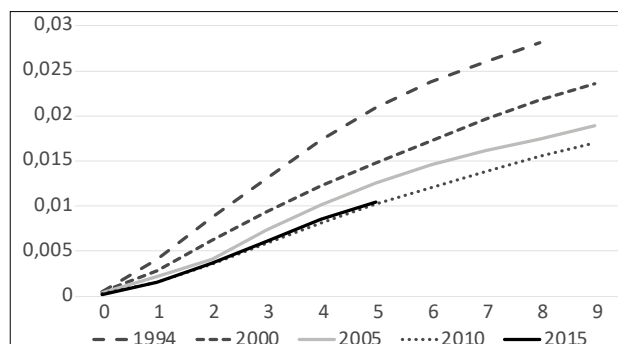
Źródło: opracowanie własne na podstawie roczników demograficznych GUS i bazy danych GUS Demografia.

Wykres 12. Skumulowane prawdopodobieństwo zawarcia związku małżeńskiego w pierwszych latach po zgonie żony dla mężczyzn owdowiałych w latach 1994–2015



Źródło: opracowanie własne na podstawie roczników demograficznych GUS i bazy danych GUS Demografia.

Wykres 13. Skumulowane prawdopodobieństwo zawarcia związku małżeńskiego w pierwszych latach po zgonie męża dla kobiet owdowiałych w latach 1994–2015



Źródło: opracowanie własne na podstawie roczników demograficznych GUS i bazy danych GUS Demografia.

Patrząc na powyższe wielkości, jednoznacznie raz jeszcze widać, że wzrost udziału małżeństw powtórnych nie jest efektem zwiększonej gotowości do ponownego ożenku/zamążpójścia, lecz wynika z dużej liczby osób rozwiedzionych w porównaniu do malejącej liczby panien i kawalerów w typowym wieku formowania pierwszego związku.

MAŁŻEŃSTWA POWTÓRNE W UJĘCIU REGIONALNYM

Podobnie jak i inne zdarzenia demograficzne, które można uznać za nietradycyjne, małżeństwa powtórne są we współczesnej Polsce silnie zróżnicowane przestrzennie. Zazwyczaj kiedy mowa o zróżnicowaniu terytorialnym takich nietradycyjnych zachowań demograficznych, uwidacznia się podział kraju na 5 części, odzwierciedlających z jednej strony dziedzictwo Wiednia i Jałty (obszary dawnych zaborów, przy czym w przypadku ziem wchodzących w XIX w. w skład Prus wyróżnić trzeba ziemie etnicznie polskie i te zasiedlone dopiero po II wojnie światowej), z drugiej zaś strony specyfiką dużych i wielkich miast. Nie inaczej jest i w przypadku analizowanej kategorii małżeństw (tabela 2).

Generalnie województwa zlokalizowane na terenie Polski Południowo-Wschodniej odznaczają się najniższymi udziałami małżeństw powtórnych, a dodatkowo niższy jest tam udział małżeństw zawieranych przez co najmniej jedną osobą rozwiedzioną. Z kolei tereny dawnych Ziemi Odzyskanych charakteryzują się wyższymi od średniej udziałami obu tych wskaźników. Dodatkowo widoczna jest wspomniana wyżej specyfika największych miast, albowiem – uznając za ich naturalnych reprezentantów stolice województw – w większości przypadków odnotowane tam wartości obu wskaźników przyjmują wyższe wartości niż dla regionu ogółem. Nieco zaskakujące wartości w największych miastach, niższe niż w regionie (Wrocław, Poznań), lub jedynie nieco wyższe (Kraków, Warszawa), wynikają z długotrwałego przyciągania młodych imigrantów, co z kolei modyfikuje strukturę ludności według wieku i stanu cywilnego, podwyższając znaczenie primo-nupturientów wśród ogółu nowożeńców.

Podstawowym czynnikiem różnicującym przestrzenną częstość występowania małżeństw powtórnych jest odmienna w różnych częściach Polski częstość rozwodów (Szukalski, 2020), choć zaznaczyć należy znaczenie wspomnianych powyżej ruchów migracyjnych zniekształcających piramidę wieku ludności.

PODSUMOWANIE

Przedstawione w niniejszym artykule dane jednoznacznie wskazują na konieczność zdecydowanie silniejszego niż dotąd uwzględniania w badaniach demograficznych i familiologicznych zjawiska małżeństw powtórnych. O ile i w przeszłości, i obecnie zjawisko to jest badane przez demografów (Kukło, 2009; Rosset, 1975; Smoliński, 1967; Szukalski, 2011, 2013), o tyle przedstawiciele innych dziedzin społecznych (z wyjątkiem psychologii) nie wykazują

Tabela 2. Zróżnicowanie częstości występowania małżeństw powtórnych według województw i ich stolic w 2020 r. (w %)

Województwo	Udział małżeństw powtórnych	Udział małżeństw osób rozwiedzionych wśród ogółu małżeństw powtórnych	Stolica województwa	Udział małżeństw powtórnych	Udział małżeństw osób rozwiedzionych wśród ogółu małżeństw powtórnych
Dolnośląskie	29,1	93,7	Wrocław	22,6	94,9
Kujawsko-pomorskie	26,9	93,4	Bydgoszcz	31,4	93,5
			Toruń	27,9	94,3
Lubelskie	18,2	94,3	Lublin	22,8	96,6
Lubuskie	31,2	94,3	Gorzów Wlkp.	35,2	94,2
			Zielona Góra	29,6	93,9
Łódzkie	23,7	93,8	Łódź	29,2	93,8
Małopolskie	16,0	92,1	Kraków	17,7	94,2
Mazowieckie	22,4	94,0	Warszawa	25,1	95,3
Opolskie	26,8	90,2	Opole	33,8	91,1
Podkarpackie	13,9	92,4	Rzeszów	18,6	95,1
Podlaskie	19,2	93,3	Białystok	21,0	96,0
Pomorskie	25,7	93,5	Gdańsk	24,1	96,3
Śląskie	28,1	93,1	Katowice	26,7	95,1
Świętokrzyskie	18,1	90,4	Kielce	23,2	95,7
Warmińsko-mazurskie	29,2	94,9	Olsztyn	30,2	97,0
Wielkopolskie	22,3	94,5	Poznań	20,7	96,2
Zachodniopomorskie	32,9	93,7	Szczecin	30,3	95,2
Polska	23,5	93,4	Warszawa	25,1	95,3

Źródło: obliczenia własne na podstawie tablic wygenerowanych z bazy GUS *Demografia*. Dostępny w: <https://demografia.stat.gov.pl/BazaDemografia/CustomSelect.aspx> [Dostęp: 18.07.2021].

nadmiernego zainteresowania. Ostatnie duże badanie na ten temat przeprowadzono ponad 3 dekady temu (Kluzowa, Kusz i Słany, 1991) w innych realiach obyczajowych, demograficznych i ekonomicznych.

Najprawdopodobniej w nadchodzących latach – wskutek malejącej liczby potencjalnych młodych primumnupturientów i relatywnie dużej liczby osób rozwiedzionych – zjawisko to będzie narastać. W niniejszym opracowaniu skupiono się na prezentacji demograficznego wymiaru zachodzących zmian, niemniej z perspektywy polityki społecznej warto, aby w przyszłości dokonać analizy ważnych społecznie konsekwencji wzrostu znaczenia kolejnych, sformalizowanych związków. W takim przypadku kilka zagadnień wydaje się mieć szczególne znaczenie.

Po pierwsze, jak formowanie nowego związku wpływa na kontakty z potomstwem z wcześniejszego małżeństwa i międzypokoleniowe przepływy czasu i zasobów materialnych. Można bowiem domniemywać, że – podobnie jak ma to miejsce w innych krajach – zaangażowanie się w nowy związek, zwłaszcza sformalizowany, może oznaczać mniejszą gotowość do wypełniania zobowiązań wobec „byłych” dzieci, zwłaszcza przez osoby niezamieszkujejące z nimi i niesprawujące codziennej opieki (czyli w praktyce przez ojców).

Po drugie, wskazane w niniejszym artykule obniżanie się prawdopodobieństwa zawierania kolejnego związku przez osoby rozwiedzione i owdowiałe każe się zastanawiać nad tym, w jakim stopniu jest to rezultat rozpowszechniania się związków nieformalnych

w tej kategorii. „Nowy typ kohabitacji” (tj. wspólne zamieszkiwanie panien i kawalerów) przyciąga w ostatnich dwóch dekadach praktycznie całe zainteresowanie badaczy przemian rodziny, podczas gdy „stary typ” (tj. kohabitacja par, w przypadku których przynajmniej jedna z osób ma już doświadczenie małżeńskie) był tradycyjnie bardziej rozpowszechniony i tolerowany wśród par, które po ceremonii ślubnej wchodziłyby w skład interesującej nas tu kategorii.

Po trzecie, podejrzewać można, że małżeństwa powtórne mają coraz większe znaczenie również dla sfery reprodukcji ludności. To, czy i w jakiej części związki takie zdecydują się na scementowanie małżeństwa dzieckiem, staje się ważnym zagadnieniem z punktu widzenia polityki ludnościowej, podobnie jak i – zważywszy na wyższą szansę pojawienia się dziecka w związku formalnym w porównaniu do nieformalnego – przekształcanie się w małżeństwa związków osób rozwiedzionych i – w mniejszym stopniu z uwagi na wiek – tych owdowiałych.

Po czwarte, małżeństwa powtórne to nie tylko drugie z kolei związki, ale i kolejne. W ostatnich latach GUS nie udostępnia danych odnośnie do kolejności małżeństw, niemniej w dekadzie lat po 2010 r. małżeństwa będące związkiem trzecim lub dalszym odpowiadały za ok. 5,5% małżeństw powtórnych zawieranych przez kobiety i 4,0–4,5% takich związków formowanych przez mężczyzn. Intrygujące jest sprawdzenie, czy wzorem USA, Wielkiej Brytanii czy krajów skandynawskich na pewnym etapie przemian

postrzegania instytucji małżeństwa upowszechniają się „małżeństwa seryjne”, tj. związki będące trzecimi lub jeszcze wyższej kolejności.

W pełni świadomie, podsumowując niniejsze opracowanie, ograniczono się do przedstawienia agendy przyszłych, potrzebnych badań, a nie wskazania najważniejszych wniosków z badań własnych. To, jaka jest sytuacja, każdy może zaobserwować, gdy tymczasem społeczne, ekonomiczne i demograficzne konsekwencje zwiększania się udziału małżeństw powtórnych wśród ogółu nowo zawieranych związków są zdecydowanie mniej oczywiste.

BIBLIOGRAFIA/REFERENCES

Kluzowa, K., Kusz, F., Slany, K., 1991. *Małżeństwa powtórne w Polsce: Typy, przyczyny powstania, funkcjonowanie*. Kraków: Wyd. UJ.

Kuklo, C., 2009. *Demografia Rzeczypospolitej przedrozbiorowej*. Warszawa: Wyd. DiG.

Rosset, E., 1975. *Demografia Polski*, t. 2. *Reprodukcja ludności*. Warszawa: PWN.

Smoliński, Z., 1967. *Małżeństwa w latach 1960–1965. Studia i Prace Statystyczne*, nr 5, Warszawa: GUS.

Szukalski, P., 2011. *Małżeństwa powtórne w powojennej Polsce. Wiadomości Statystyczne*, nr 4, 11–22. Dostępny w: <http://dspace.uni.lodz.pl:8080/xmlui/handle/11089/3644> [Dostęp: 25.07.2021].

Szukalski, P., 2013. *Małżeństwo: początek i koniec*. Łódź: Wyd. UŁ. Dostępny w: <http://hdl.handle.net/11089/16165> [Dostęp: 18.07.2021].

Szukalski, P., 2020. Kto i dlaczego się rozwodzi? Rozwody w 2019 r. w ujęciu regionalnym. *Demografia i Gerontologia Społeczna. Biuletyn Informacyjny*, nr 11. Dostępny w: <http://hdl.handle.net/11089/35956>. [Dostęp: 18.07.2021].

Wnęk, K., Zyblikiewicz, L.A., Callahan, E., 2006. *Ludność nowoczesnego Lwowa w latach 1857–1938*. Kraków: TN Societas Vistulana.