

# Demografia i Gerontologia Społeczna – Biuletyn Informacyjny 2013, Nr 4

Piotr Szukalski  
Instytut Socjologii  
Uniwersytet Łódzki  
pies@uni.lodz.pl



## Rozwody w Polsce w ujęciu regionalnym

Fakt, iż ostatnie lata są okresem bardzo dużej liczby rozwodów dotarł już do polskiej opinii publicznej. Zdecydowanie w mniejszym stopniu opinia publiczna jest świadoma przestrzennego zróżnicowania częstości rozwodów, a zatem tego, iż skłonność do odwoływania się do rozwodu jako zdarzenia kończącego nieudany związek małżeński jest różna w poszczególnych regionach naszego kraju. Celem niniejszego opracowania jest wskazanie na skalę i prawdopodobne przyczyny takiego zróżnicowania.

Liczba rozwodów w poszczególnych województwach (szczegółowe dane GUS dostępne są od 1999, jednorazowo GUS opublikował przeliczenia dla lat 1990 i 1995) jest bardzo zróżnicowana, co odzwierciedla różną liczbę ludności poszczególnych regionów – tab. 1. Jest ona również zmienna w czasie, odnotowując w latach 2005-2006 najwyższe wartości, co po części było wynikiem zmian regulacji prawnych, zachęcających rodziców uboższych rodzin do fikcyjnych rozstań w celu uzyskania publicznego wsparcia.

Tabela 1

Liczba rozwodów według województw w latach 1999-2012

Region	Liczba rozwodów w danym roku														Ogółem 1999-2012
	1999	2000	2001	2002	2003	2004	2005	2006	2007	2008	2009	2010	2011	2012	
Dolnośląskie	4499	4888	4691	5020	5376	6257	7368	7358	6681	6250	6527	5797	5942	5792	82446
Kujawsko-pomorskie	2535	2460	2565	2788	2697	3463	4274	4295	3978	3606	3896	4000	4029	3916	48502
Lubelskie	1696	1712	1944	2019	1829	1910	2828	1917	2319	1939	2814	2483	2806	3098	31314
Lubuskie	1417	1537	1546	1479	1552	1968	2567	2420	2122	2232	1968	1937	2103	2006	26854
Łódzkie	3359	3331	3680	3533	3514	4446	5094	5411	4901	4298	4929	4267	4055	4512	59330
Małopolskie	2471	2413	2514	2492	2712	3431	4676	4993	4149	4362	4095	3621	4941	4817	51687
Mazowieckie	5219	5727	6008	5855	6356	7189	8514	9755	9064	9165	9003	8314	8712	8757	107638
Opolskie	1098	1257	1347	1122	1349	1538	1848	2091	1870	1694	1762	1516	1705	1656	21853
Podkarpackie	1451	1495	1546	1677	1712	2218	2686	2301	2214	2290	2273	2087	2371	2228	28549
Podlaskie	1323	1397	1495	1325	1567	1912	2178	1853	2045	1837	2040	1937	1883	1756	24548
Pomorskie	2977	3014	2532	2934	3169	3106	4027	4371	4499	4096	4145	3661	3958	3098	49587
Śląskie	5599	5020	6661	5823	7167	8079	9168	10718	9531	9711	8661	8522	8329	8493	111482
Świętokrzyskie	805	707	668	584	532	227	893	870	1126	1259	1041	1536	1310	1991	13549
Warmińsko-mazurskie	1739	1847	2062	2089	2473	2667	3057	3480	3029	2805	2840	2899	2887	2779	36653
Wielkopolskie	3430	3526	3758	3775	3631	4321	4601	5244	4947	5677	5057	4926	5353	5696	63942
Zachodnio-pomorskie	2330	2363	2226	2811	2909	3510	3678	4645	3703	3784	3804	3314	3657	3293	46027

Rok z najwyższą liczbą rozwodów

Rok z drugą w kolejności liczbą rozwodów

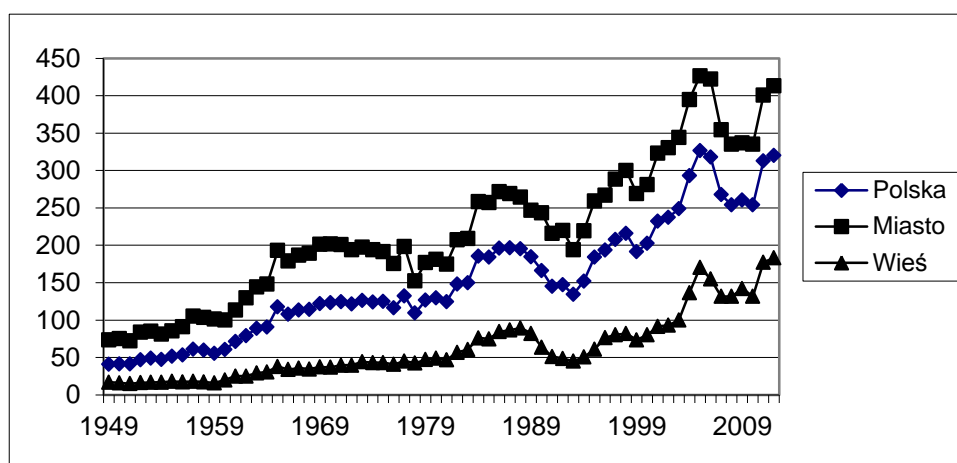
Rok z trzecią w kolejności liczbą rozwodów

Co ciekawe, w niektórych województwach bardzo wysokie liczby rozwodów – w tym i te maksymalne – odnotowane są w ostatnich latach. Z reguły są to regiony odznaczające się generalnie niższą skłonnością do rozwodów. Aby móc ową skłonność zmierzyć – a tym samym i zachować porównywalność w czasie i w przestrzeni – najczęściej stosuje się współczynnik rozwodów w przeliczeniu na 1000 nowo zawieranych małżeństw. Choć taki wskaźnik nie informuje w rzeczywistości o prawdopodobieństwie rozpadu małżeństwa (porównywane są wszak liczby rozwodów i ślubów z tego samego roku, podczas gdy rozstające się pary zazwyczaj mają kilku-, kilkunastoletni staż małżeński), tradycyjnie interpretuje się go jako miernik mówiący o częstoci rozpadania się związków.

W Polsce w trakcie ostatnich kilkudziesięciu lat wskaźnik ten generalnie rósł, wskazując w ostatnich latach na to, iż 25-30% małżeństw kończy się rozwodem, przy czym wartości te są znacząco wyższe w warunkach miejskich w porównaniu z ludnością wiejską – rys. 1.

Rysunek 1

Współczynnik rozwodów w przeliczeniu na 1000 małżeństw nowo zawartych w latach 1949-2012



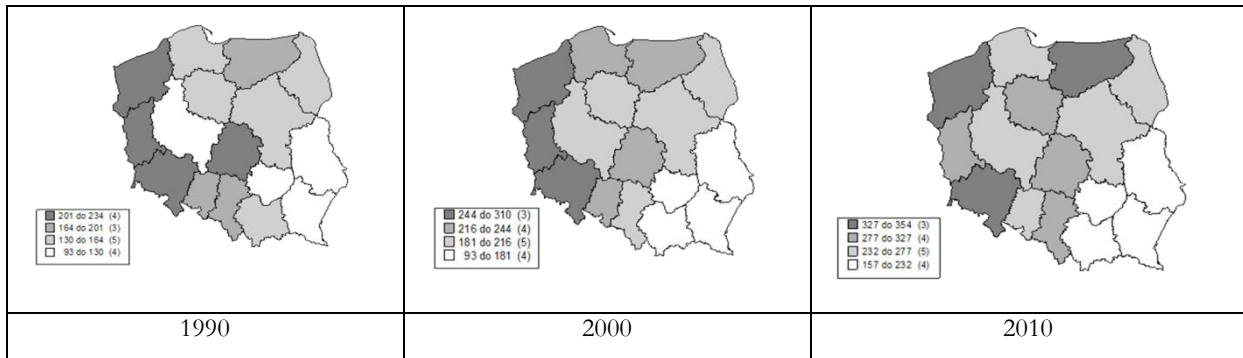
Mierzona w powyższy sposób skłonność do rozwodu jako zdarzenia kończącego małżeństwo jest bardzo zróżnicowana przestrzennie, przy czym zaznaczyć należy trwałość owego zróżnicowania, widoczną zarówno w przypadku regionów ogółem (rys. 2), jak i w przypadku analizy osobno ludności miast (rys. 3) i wsi (rys. 4). Na poniższych rysunkach im ciemniejszy kolor, tym wyższa skłonność do rozwodów. Widoczna jest duża zgodność uporządkowania regionów w długim, 20-letnim okresie, jak i generalnie zgodność uporządkowania obszarów miast i wsi.

Województwa Polski Południowo-Wschodniej (przede wszystkim dawna Galicja) odznaczają się z reguły wartościami o 30-40% niższymi niż te występujące na najbardziej skłonnych do odwoływania się do rozwodów obszarach dawnych Ziemi Odzyskanych. Ziemie dawnego zaboru rosyjskiego odznaczają się z kolei niższymi wartościami wskaźnika niż te obszary dawnego zaboru pruskiego, które w okresie międzywojennym wchodziły w skład państwa polskiego. Co ciekawe, w przypadku

województw mazowieckiego czy łódzkiego, bliskie średniej wartości wynikają głównie z zachowań ludności miast (w Warszawie i Łodzi rozpada się w ostatnich latach ok. 45% małżeństw), ludność obszarów wiejskich charakteryzuje się bowiem zdecydowanie bardziej tradycyjnym podejściem do trwałości związku małżeńskiego.

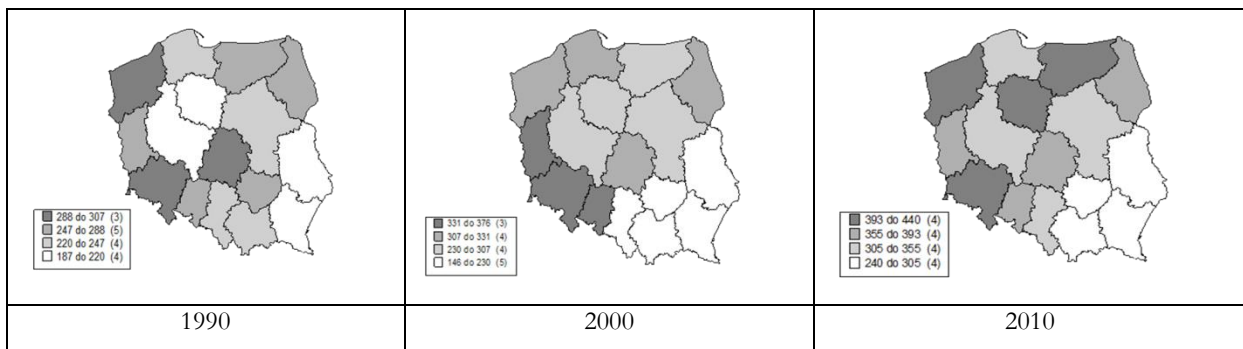
Rysunek 2

Częstość występowania rozwodów według województw w latach 1990-2010



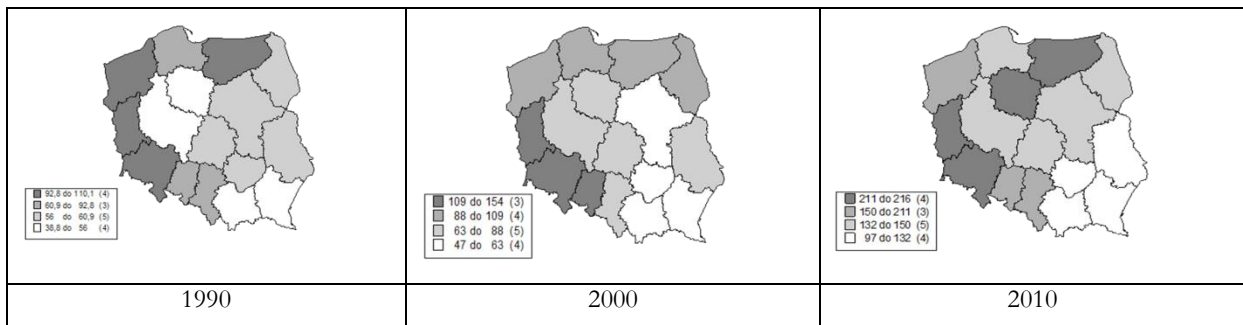
Rysunek 3

Częstość występowania rozwodów według województw w latach 1990-2010 - miasta



Rysunek 4

Częstość występowania rozwodów według województw w latach 1990-2010 - wieś



Wskaźniki rozwodów w przeliczeniu na 1000 nowo zawartych małżeństw według województw w latach 2000-2012

Województwo	2000			2010			2012		
	Ogółem	Miasto	Wieś	Ogółem	Miasto	Wieś	Ogółem	Miasto	Wieś
Dolnośląskie	309,6	375,5	146,8	353,7	412,7	211,3	384,0	454,4	229,6
Kujawsko-pomorskie	206,2	283,1	85,0	321,4	393,3	215,4	349,4	441,5	222,0
Lubelskie	136,3	222,1	63,1	186,7	267,1	117,2	263,2	374,1	172,5
Lubuskie	288,5	361,0	153,6	326,9	386,6	215,1	369,1	456,9	221,9
Łódzkie	239,9	325,6	87,6	294,0	382,0	144,3	357,6	464,7	182,2
Małopolskie	132,2	213,0	52,9	177,7	264,7	101,4	264,7	401,2	150,9
Mazowieckie	205,5	292,4	60,0	272,7	352,7	137,6	325,2	424,1	170,6
Opolskie	243,5	350,5	115,6	266,3	355,3	170,8	309,5	411,0	203,1
Podkarpackie	127,6	229,1	58,7	158,0	240,5	97,5	187,9	279,9	126,0
Podlaskie	215,9	314,1	90,4	276,6	355,7	149,6	274,5	371,8	137,2
Pomorskie	240,4	312,4	94,7	269,1	345,5	132,3	256,6	323,0	144,8
Śląskie	198,6	229,6	79,8	299,4	336,1	172,6	340,7	377,5	221,2
Świętokrzyskie	93,8	146,7	47,1	196,1	277,3	124,6	291,9	466,5	159,6
Warmińsko-mazurskie	221,7	306,6	109,0	346,4	439,2	212,4	369,4	481,1	212,7
Wielkopolskie	181,0	260,3	81,0	232,5	305,4	143,6	298,2	381,7	200,5
Zachodniopomorskie	262,0	330,8	108,1	348,1	415,4	205,4	384,7	449,6	249,4

Wartości najwyższe

Wartości najniższe

Jak wspomniano, występuje duże różnice między województwami, zwłaszcza pomiędzy ich obszarami wiejskimi – tab. 2. Choć owe różnice powoli się zmniejszają, wciąż w przypadku ludności wsi częstości pomiędzy obszarami o ekstremalnych wartościach różnią się jak 1:2, zaś w przypadku ludności miejskiej jak 1: 1,7. Tak duże różnice kształtują się pod wpływem kilku naraz czynników – odmiennego poziomu religijności (mierzonego choćby częstością zawierania małżeństw wyznaniowych, rzutującego na postrzeganie małżeństwa w kategoriach sakralnych), różnego poziomu urbanizacji (a pośrednio i częstości wykonywania pracy zawodowej przez kobiety oraz poziomu wykształcenia małżonków), odmiennego poziomu kontroli społecznej (regiony o największej zasiedloności – tj. skali zamieszkiwania w tym samym rejonie od urodzenia – odznaczają się wyższym poziomem oddziaływania rodziny, sąsiadów, znajomych na ludzkie decyzje, zaś ludność obszarów o najwyższej mobilności przestrzennej jest generalnie słabiej poddana wpływowi tego typu środowisk).

Bardzo ważnym zagadnieniem – najważniejszym zapewne ze społecznego punktu widzenia – jest kwestia tego, jak często i w jakiej skali rozwody dotyczą dzieci rozstających się par. Regiony są pod tym względem dość zróżnicowane – tab. 3.

Generalnie, wyższy odsetek par nieposiadających w chwili rozwodu małoletniego potomstwa (a zatem niemających w ogóle dzieci lub posiadających dzieci pełnoletnie) znaleźć można w województwach o najwyższym poziomie zurbanizowania, przede wszystkim tych, których stolicami są wielkomiejskie

ośrodki (wyjątkiem jest Wielkopolska). Województwa o rolniczym charakterze z reguły odznaczają się wyższym od ogólnopolskiej odsetkiem małżeństw z małoletnim potomstwem.

Tabela 3

Rozkład małżeństw rozwodzących się w latach 1999-2012 według liczby małoletniego potomstwa  
(jako % ogółu rozwodzących się par)

Województwo	Bez dzieci	Z 1 dzieckiem	Z 2 dzieci	Z 3 dzieci	Z 4 dzieci lub więcej
Dolnośląskie	38,2	39,5	17,9	3,4	1,0
Kujawsko-pomorskie	35,3	39,8	19,3	4,1	1,5
Lubelskie	36,7	39,3	18,3	4,2	1,4
Lubuskie	36,7	38,2	19,5	4,2	1,4
Łódzkie	39,0	40,2	17,2	2,8	0,8
Małopolskie	39,3	39,0	17,1	3,6	1,0
Mazowieckie	41,8	37,8	16,5	3,0	0,9
Opolskie	36,8	38,2	18,9	4,6	1,6
Podkarpackie	35,1	38,7	19,2	5,1	1,9
Podlaskie	35,6	37,9	20,1	4,9	1,5
Pomorskie	37,9	38,3	18,5	3,9	1,4
Śląskie	38,2	40,7	17,2	3,1	0,9
Świętokrzyskie	38,4	40,0	17,3	3,2	1,1
Warmińsko-mazurskie	34,0	38,2	20,5	5,1	2,3
Wielkopolskie	34,9	39,5	20,0	4,1	1,4
Zachodniopomorskie	38,8	39,1	17,6	3,4	1,1
<b>Polska</b>	<b>37,9</b>	<b>39,2</b>	<b>18,1</b>	<b>3,7</b>	<b>1,2</b>

Generalnie, w latach 1999-2012 w skali kraju 733 tys. małoletnich dzieci doświadczyło rozvodu swoich rodziców. Liczba ta była bardzo zróżnicowana według województw, odzwierciedlając z jednej strony różną liczbę rozwodów, z drugiej zaś wspomnianą różną typową wielkość rodzin rozwodzących się. W efekcie, różnice pomiędzy ekstremalnymi jednostkami są jak 1:5, o ile w opolskim w całym tym okresie dotkniętych rozwdem rodziców było jedynie 21 tys. małoletnich dzieci, o tyle w województwie śląski 98 tys. – tab. 4. Niezależnie od występujących w tym przypadku różnic pomiędzy liczbami bezwzględny, zdawać sobie należy sprawę, iż w ostatnich latach w Polsce co szóste-siódme dziecko – będąc osobą małoletnią – doświadcza rozvodu swych rodziców, i z praktycznego punktu widzenia najważniejsza jest kwestia takiego zorganizowania życia społecznego, aby dzieci te jak najmniej ucierpiały wskutek tego traumatycznego doświadczenia.

Tabela 4

Liczba małoletnich dzieci dotkniętych rozwodem rodziców według województw w latach 1999-2012

Województwo	Liczba dzieci dotkniętych rozwodem rodziców w roku														Ogółem 1999-2012
	1999	2000	2001	2002	2003	2004	2005	2006	2007	2008	2009	2010	2011	2012	
Dolnośląskie	4413	4626	4356	4618	4818	6079	7513	6578	5828	5494	5241	4805	4813	4645	73827
Kujawsko-pomorskie	2613	2462	2603	2638	2536	3604	4790	4315	3654	3257	3605	3575	3773	3484	46909
Lubelskie	1689	1649	1852	2029	1712	1959	3177	2065	2102	1735	2497	2206	2213	2634	29519
Lubuskie	1547	1590	1534	1446	1469	1993	2811	2318	1924	2091	1800	1680	1701	1741	25645
Łódzkie	2993	2992	3162	3065	2900	3984	4976	4769	4048	3642	4127	3525	3251	3689	51123
Małopolskie	2345	2286	2266	2165	2279	3190	4740	4621	3574	3699	3382	2973	3995	3974	45489
Mazowieckie	4573	4869	4969	4691	5124	6300	8154	8408	7492	7496	7280	6646	6818	6785	89605
Opolskie	1197	1281	1345	1076	1320	1501	2063	2098	1742	1537	1569	1339	1510	1395	20973
Podkarpackie	1607	1547	1604	1727	1728	2526	3219	2286	2052	2170	2070	1918	2125	2004	28583
Podlaskie	1470	1568	1544	1373	1556	2077	2482	1763	2016	1639	1840	1756	1664	1546	24294
Pomorskie	2904	2996	2436	2795	3012	3005	4194	4155	3843	3398	3757	3162	3544	2712	45913
Śląskie	5447	4843	6035	5234	6301	7485	9127	9354	8292	8152	7140	6952	6702	6862	97926
Świętokrzyskie	790	672	645	585	465	218	1030	865	942	1071	874	1209	1102	1527	11995
Warmińsko-mazurskie	1969	2069	2193	2184	2505	2979	3691	3670	2999	2776	2743	2757	2753	2604	37892
Wielkopolskie	3750	3607	3729	3786	3548	4534	5100	5115	4923	5371	4633	4470	4742	5163	62471
Zachodniopomorskie	2293	2238	2006	2432	2534	3407	3737	4250	3385	3218	3199	2698	2852	2718	40967