

ACTA UNIVERSITATIS LODZIENSIS FOLIA SOZOLOGICA (Acta Univ. Lodz., Folia sozol.)	2	69-89	1986
---	---	-------	------

Bogusław ABRAMEK

PRADZIEJOWE OSADNICTWO
NA TERENIE ZAŁĘCZAŃSKIEGO PARKU KRAJOBRAZOWEGO

PREHISTORIC SETTLEMENT PATTERN
ON THE ZAŁĘCZE NATURE PARK AREA

ABSTRACT: The author discusses the present state of knowledge and studies on the historical changes in the settlement pattern of the Warta river valley along its segments from Działoszyn to Kochłów. These events are chronologically encompassed by the period between the Late Pleistocene and 13th-14th centuries. Archeological studies conducted at Madeły, Przywóz and Toporów by the Museum of Wieluń Region and the Archeological and Ethnographic Museum in Łódź, and their more interesting results are presented in greater detail (for summary see page 89).

T r e ś ć

1. Wstęp
2. Ślady osadnictwa z epoki kamienia
3. Kultura łużycka
4. Kultura przeworska
5. Osadnictwo średniowieczne
6. Piśmiennictwo
7. Summary

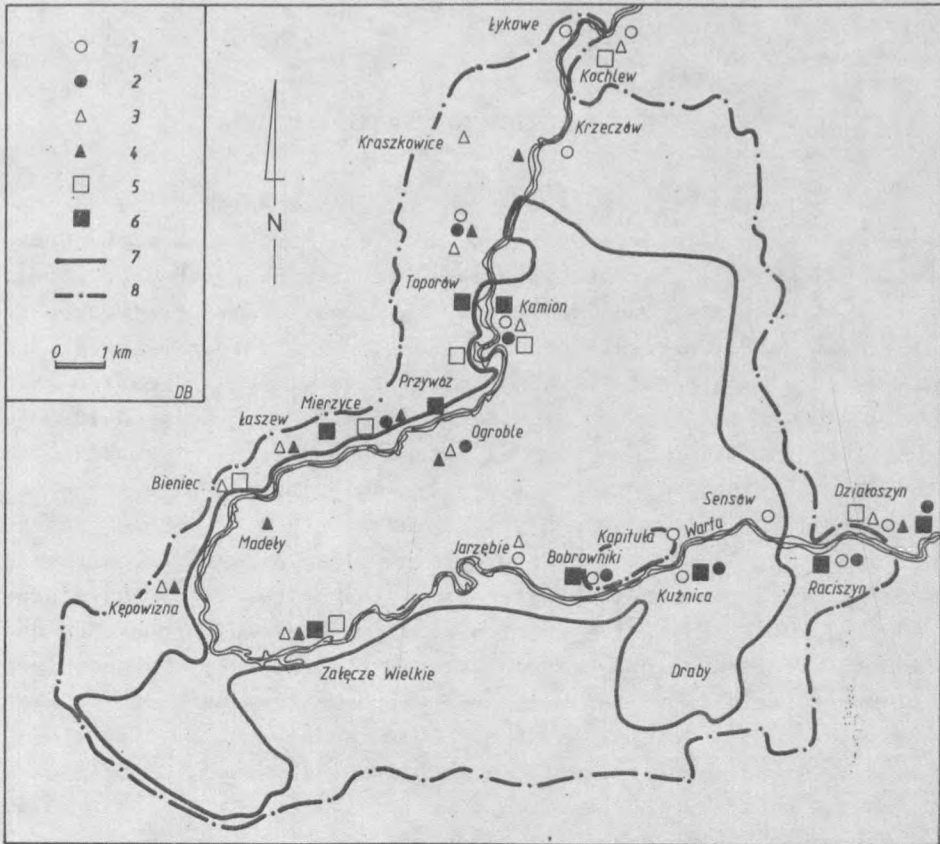
1. WSTĘP

Zainteresowanie archeologów Wyżyną Wieluńską nastąpiło stosunkowo późno, bowiem dopiero pod koniec lat 20. naszego wieku. Przyczyną tego był fakt, że omawiany obszar znajdował się w znacznym oddaleniu od najbliższych wówczas ośrodków naukowych, tj. poznańskiego i krakowskiego. Pierwsze badania powierzchniowe i wykopaliskowe nad górną Wartą prowadzili członkowie Akademickiego Koła Prehistorycznego z Poznania, głównie K. Jażdżewski, Z. Rajewski i J. Delekt. Z tego okresu posiadamy informacje (R a j e w s k i 1929) o licznych stanowiskach archeologicznych z okolic Działoszyna, Jarzębia, Bobrownik, Ogrobla, Toporowa i Kamiona. Zebrany w czasie tamtych badań powierzchniowych obfity materiał zabytkowy znalazł się w zbiorach muzeum poznańskiego. W roku 1929 przeprowadzono pierwsze prace wykopaliskowe na cmentarzysku kultury łużyckiej w Madełach (D u r c z e w s k i 1948), położonym po wewnętrznej stronie warciańskiego zakola. Ten początkowy etap badań archeologicznych, posiadających wybitnie zwiadowczy charakter, zakończył rok 1939.

Ponowny wzrost zainteresowania doliną Warty i Wyżyną Wieluńską nastąpił w początkach lat 60., głównie ze strony Muzeum Archeologicznego i Etnograficznego w Łodzi. Od tego momentu można już mówić o ciągłości i wzrastającej intensywności badań archeologicznych, zmierzających do poznania i zrekonstruowania stosunków osadniczych i kulturowych na Wyżynie Wieluńskiej, począwszy od czasów najdawniejszych aż po wiek XIV. Wśród bardziej znaczących osiągnięć w tym zakresie należy wymienić badania muzeum łódzkiego w Kochlewie, Toporowie i Przywozie oraz muzeum wieluńskiego w Madełach i Przywozie.

Poziom naszej wiedzy o pradziejowym osadnictwie między przełomem działoszynskim a przełomem krzeczowskim (K r z e m i ń s k i 1965), tzn. tam, gdzie zlokalizowano Załęczański Park Krajobrazowy, jest jeszcze daleki od stanu zadowalającego. Istnieją bowiem obszary słabo rozpoznane pod względem archeologicznym lub też całkowicie nie zbadane. Do tych ostatnich należy w pierwszym rzędzie wewnętrzna część zakola Warty pokryta sosnowymi lasami.

Jak dotąd badania prowadzono głównie w dolinie Warty, nie sprawdzając w zasadzie obszarów przyległych do niej. Puste jeszcze miejsca na mapie stanowisk archeologicznych Załęczańskiego Parku Krajobrazowego (rys. 1) są - jak się wydaje - bardziej wynikiem aktualnego stanu badań niż rzeczywistej pustki osadniczej.



Rys. 1. Rozmieszczenie stanowisk archeologicznych na terenie Załęczańskiego Parku Krajobrazowego (oprac. B. A b r a m e k, wyk. D. B a b s k a): 1 - schyłkowy paleolit, 2 - mezolit, 3 - neolit, 4 - kultura łużycka, 5 - kultura przeworska, 6 - okres średniowiecza, 7 - granica Załęczańskiego Parku Krajobrazowego, 8 - granica strefy ochronnej parku

Fig. 1. Distribution of archeological stands on the Załęcze Nature Park area (prepared by B. A b r a m e k, figure by D. B a b s k a): 1 - Late Palaeolith, 2 - Mesolithic Period, 3 - Neolithic Age, 4 - Lusatian culture, 5 - Przeworsk culture, 6 - Mediaeval period, 7 - boundary of the Załęcze Nature Park, 8 - boundary of the protective zone

Najbardziej zaawansowane są badania nad epoką kamienia i pierwszymi wiekami n.e. Uzyskano także sporo danych odnośnie do osadnictwa kultury łużyckiej z końca epoki brązu i początków epoki żelaza. W przyszłości badaniami objęte zostaną pozostałe odcinki pradziejów.

Co zatem obecnie wiemy o osadnictwie na obszarze Załęczańskiego Parku Krajobrazowego?

2. ŚLADY OSADNICTWA Z EPOKI KAMIENIA

Około 12-11 tysiąclecia p.n.e. lodowiec z Polski Środkowej wycofał się ku północy. Uwolnione od niego obszary zaczęły porastać roślinnością charakterystyczną dla arktycznej tundry, a wraz z nią pojawiły się stada reniferów. Za reniferami przywędrowały nad górną Wartę pierwsze gromady ludzi, dla których zwierzęta te stanowiły główną podstawę utrzymania. Dziś wiemy, że obszar ten podlegał dość intensywnej penetracji ludzkiej w okresie od 10 do 8 tys. lat p.n.e. Dowodem tego są liczne obozowiska koczujących łowców reniferów, zakładane z reguły na grzbiecie najwyższej terasy pradoliny Warty, w miejscach piaszczystych i dobrze nasłonecznionych. Te najstarsze obozowiska miały dwojaki charakter. Jedne służyły jako krótkotrwałe osady mieszkalne, których mieszkańcy zajmowali się gromadzeniem zapasów na zimę i produkcją narzędzi krzemiennych na własny użytek, inne zaś były pracowniami krzemieniarskimi. Tu zajmowano się wydobywaniem surowca krzemienno- i jego wstępną obróbką. Obecność stanowisk typu mieszkalnego stwierdzono na razie w Kochlewie, Łykowem, Drobnicach i Kraszkowicach. Warto dodać, że w Kochlewie (Cyrak 1978) natrafiono w czasie badań na ślady szafasów. Pracownie krzemieniarskie znajdowały się m. in. w Działoszynie, Kapitule i Bobrownikach. Znaczna liczba schyłkowo-paleolitycznych pracowni krzemieniarskich, zarejestrowanych nad górną Wartą, była wynikiem istnienia tu ogromnych zasobów surowca krzemienno- występującego w skałach wapiennych wieku górnojurajskiego. Krzemień znajdowano na powierzchni lub wydobywano z gliny i gruzu skalnego. Ze względu na jego twardość i dobrą łupliwość, umożliwiającą tworzenie ostrych krzawędzi, krzemień był surowcem chętnie używanym przez pierwotnego człowieka. Niektóre pracownie krzemieniarskie

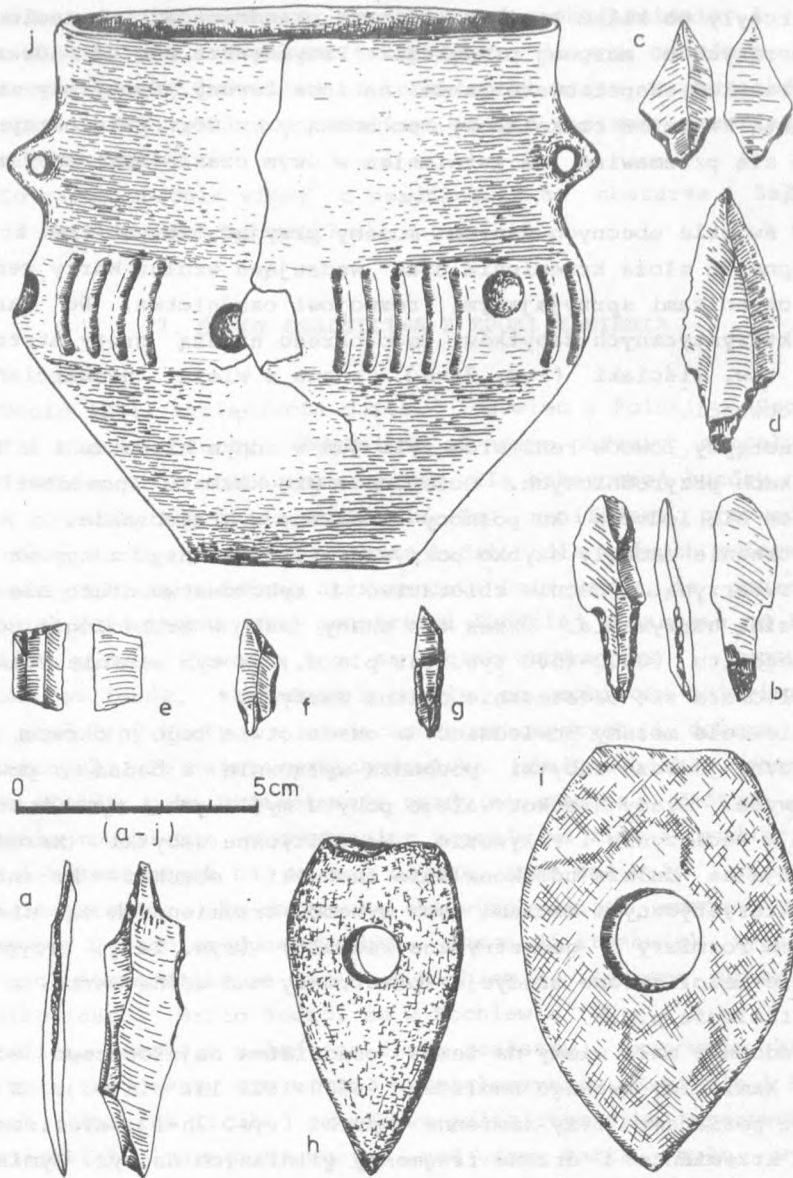
dostarczyły po kilka tysięcy różnych przedmiotów krzemienych, świadczących o masowej produkcji. Przypuszcza się, iż nadwarciański krzemień eksportowano także na inne tereny. Spotykany nad górną Wartą krzemień czekoladowy, pochodzący z Gór Świętokrzyskich, zdaje się przemawiać za istnieniem w owym czasie jakichś form wymiany.

W świetle obecnych danych możemy przyjąć, że obfite i łatwo dostępne tu złoża krzemienia oraz wędrujące wzdłuż Warty renifery były czynnikami sprzyjającymi rozwojowi osadnictwa. Do bardziej charakterystycznych zabytków tego okresu należą groty strzał do łuku, tzw. liściaki (rys. 2a-d), znane z wielu nadwarciańskich miejscowości.

Następcy łowców reniferów żyli już w innym klimacie i w innych warunkach przyrodniczych. Ocieplenie się klimatu spowodowało wycofanie się lodowca ku północy i zmiany w krajobrazie. Wolne przestrzenie zaczęły szybko pokrywać wilgotne lasy z typową dla nich zwierzyną. Obecnie zbieractwo i rybołówstwo stało się ważną dziedziną utrzymania. Okres ten znany jest w archeologii pod nazwą mezolitu (8000-4500 tys. lat p.n.e.). W tym właśnie czasie ukształtowała się ostatecznie dolina Warty.

Niewiele możemy powiedzieć o osadnictwie tego okresu, gdyż nieliczne jeszcze zabytki pochodzą wyłącznie z badań powierzchniowych. Ślady krótkotrwałego pobytu myśliwych i rybaków stwierdzono w Raciszynie i Przywozie. Mezolityczne zabytki krzemienne wskazują na dalsze udoskonalenie techniki obróbki krzemienia. Charakterystycznymi cechami tych wyrobów krzemienych są niewielkie ich rozmiary i geometryczne kształty (rys. 2e-g). Przypuszcza się, że mezolityczne tradycje przetrwały nad górną Wartą w głąb 4 tysiąclecia p.n.e.

Podobnie mało wiemy na temat osadnictwa najmłodszego odcinka epoki kamienia, zwanego neolitem (4500-1800 lat p.n.e.). Z tego okresu posiadamy trzy kamienne toporki (rys. 2h-i), nieliczne zabytki krzemienne i drobne fragmenty glinianych naczyń. Wymienione zabytki pochodzą z 11 różnych miejscowości, przy czym stanowiska neolityczne znane są niemal wyłącznie z doliny Warty. Dziś trudno jeszcze określić ich charakter z braku odpowiednich badań. Omawiany teren jest mało przydatny rolniczo i z tej przyczyny omijany był przez najdawniejszych rolników. Wydaje się, iż dopiero w 3 tysiącleciu pojawili się nad górną Wartą nowi osadnicy, pro-



Rys. 2. Krzemienne grotty strzał z Kochlewa (a-c), i Krzeczowa (d), mikrolity z Raciszyna (e-g), toporki z Toporowa (h) i Kraszkowice (i) oraz naczynie z cmentarzyska ciepłownego z Toporowa (j) (rys. B. A b r a m e k)

Fig. 2. Flint arrow-heads from Kochlew (a-c) and Krzeczów (d), microliths from Raciszyn (e-g), hatchets from Toporów (h) and Kraszkowice (i), and vessels from crematory burial ground at Toporów (j) (figure by B. A b r a m e k)

wadzący koczowniczo-łowiecki i częściowo pasterski tryb życia. Należeli oni do kultury ceramiki grzebykowo-dołkowej i kultury ceramiki sznurowej. Nazwy tych kultur wywodzą się od charakterystycznych motywów zdobniczych stosowanych na naczyniach glinianych. Ślady pobytu tej ludności stwierdzono w Kochlewie, Kamionie, Toporowie, Ogroblu, Łaszewie, Załęczu i Działoszynie.

Kończąc omawianie najstarszej fazy osadnictwa na terenie Załęczańskiego Parku Krajobrazowego, należy wspomnieć o ostatnim odkryciu, dokonany w miejscowości Draby blisko Działoszyna. Podczas badań prowadzonych w zniszczonej jaskini znaleziono kość długą niedźwiedzia jaskiniowego ze śladami obróbki narzędziowej. Znaleźisko to datowane jest na początek zlodowacenia Riss (około 240 tys. lat temu). Nie ma niestety pewności, czy obróbka ta była dziełem istoty rozumnej. Jeśli tak było, byłby to najstarszy ślad pobytu pracźłowika - przypuszczalnie pitekantropa - nad górną Wartą i zarazem jeden z najwcześniejszych w Polsce.

3. KULTURA ŁUŻYCKA

Z początków epoki brązu, XVI-XV w. p.n.e., znamy jedynie luźne materiały w postaci drobnych ułamków naczyń z Bobrownik i Ogrobla. Koniec epoki brązu i początek epoki żelaza (800-600 lat p.n.e.) to okres, dla którego posiadamy już sporo danych. W owym czasie teren górnej Warty zajęty był przez przedstawicieli kultury łużyckiej, którą - jak wiadomo - przypisują liczni polscy uczeni Prasłowianom. Ślady pobytu i działalności Prasłowian na terenie ziemi wieluńskiej są wyjątkowo liczne i różnorodne. Znamy już około 100 stanowisk, a liczba ich systematycznie wzrasta z każdym rokiem. Mimo to kultura łużycka znana jest nam głównie z cmentarzysk, a więc od strony wierzeń i zwyczajów pogrzebowych. Niestety, nic nie wiemy na temat osad. Prawdopodobnie jest to rezultat niezbyt trwałego jeszcze charakteru osadnictwa i takiego sposobu stawiania chat, który nie pozostawił trwałszych śladów w ziemi. Główne, jak dotąd, źródła informacji to cmentarzyska ciałopalne z Krzeczowa, Toporowa, Przywozu, Madeł, Kępowizny i Działoszyna. Z grupy tej tylko cmentarzyska z Toporowa i Madeł były i nadal są przedmiotem badań archeologicznych. Warto więc poświęcić trochę miejsca rezultatom tych badań.



Fot. 1. Dwa groby popielnicowe z cmentarzyska w Madełach

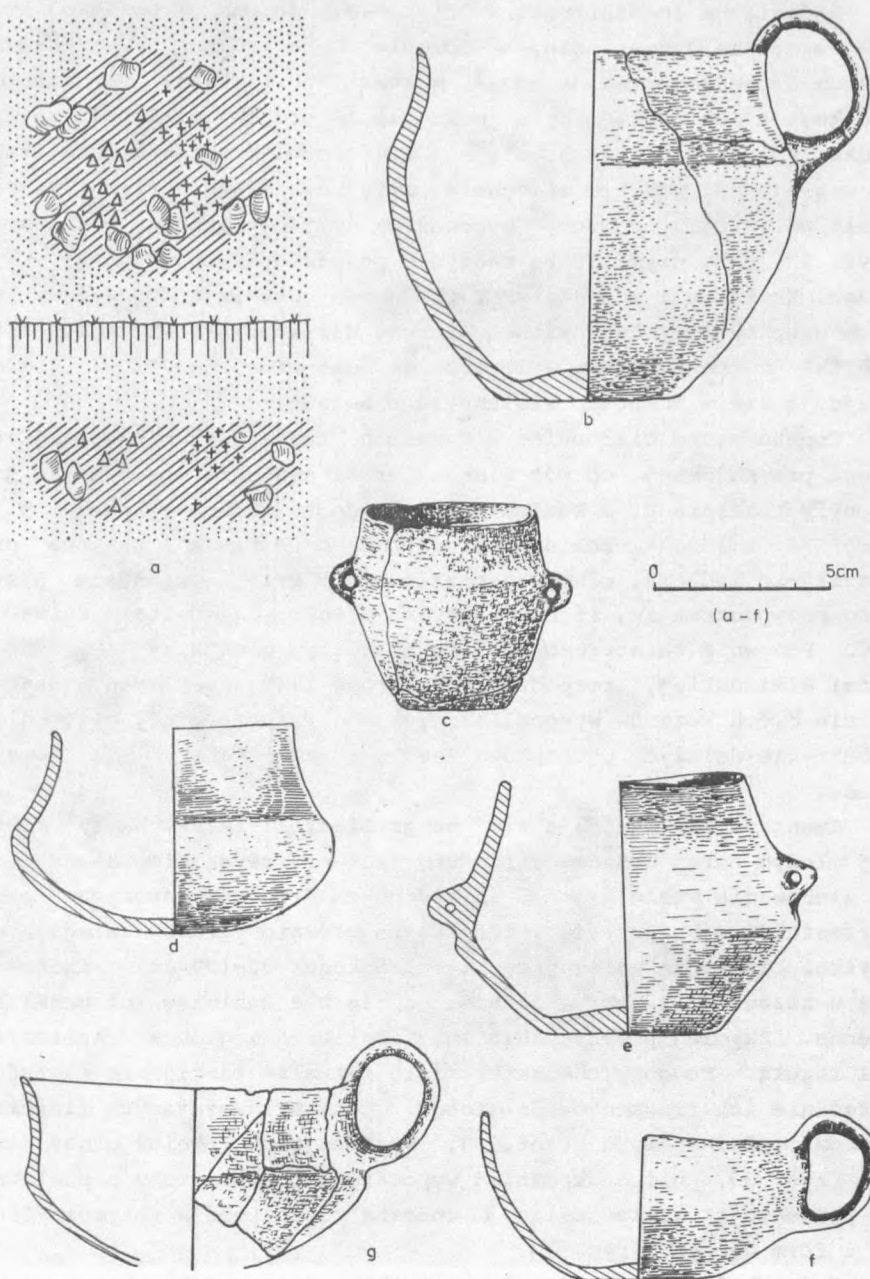
Photo 1. Two graves with cinerary urns from the burial ground at Madeły

Badania na cmentarzysku w Toporowie, położonym po lewej stronie Warty na wzniesieniu, w obrębie terasy dennej, prowadziło Muzeum Archeologiczne w Łodzi w roku 1960. Trwały one niestety krótko, a ich efektem było odkrycie 12 grobów ciałopalnych. Nad niektórymi grobami zachowały się częściowo bruki kamienne, które ze względu na płytkie zaleganie były rozbierane przez właścicieli pól. Odkryte groby wyposażone były wyłącznie w ceramikę (rys. 2), przy czym liczba naczyń w poszczególnych grobach była różna. Kształty i zdobnictwo tych naczyń wskazują na wpływy innych grup kultury łużyckiej z terenu Wielkopolski i Małopolski. Zabytki z cmentarzyska w Toporowie, datowane na VII w. p.n.e., znajdują się w zbiorach wieluńskiego muzeum.

Cmentarzysko ciałopalne w Madełach znane jest miejscowej ludności przynajmniej od pół wieku. Bruki kamienne pokrywające groby były rozbierane, a kamieni używano do celów budowlanych. W latach 1929 i 1931 muzea archeologiczne z Poznania i Krakowa prowadziły tu badania, odkrywając zaledwie 9 grobów. Badania przzerwano przypuszczając, iż cmentarzysko uległo całkowitemu zniszczeniu. Ponownie zainteresowało się omawianym cmentarzyskiem Muzeum Ziemi Wieluńskiej, rozpoczynając w roku 1977 nowy etap badań. W czasie dwóch sezonów wykopaliskowych odkryto 44 groby ciałopalne, a odkrycie dalszych pochówków jest z pewnością tylko kwestią czasu.

Cmentarzysko znajduje się na grzbiecie 3 terasy Warty pokrytej młodym borem sosnowym. Las ten jest przyczyną kiepskiego stanu zachowania wielu grobów, zniszczonych lub uszkodzonych przez korzenie drzew (fot. 1). Dotyczy to głównie grobów zalegających płytko. Naczynia zalegające na głębokości 50-100 cm zachowały się w zasadzie w dobrym stanie, o ile nie zgniotły ich bruki kamienne. Zwyczaj przykrywania lub obstawiania grobów kamieniami był regułą. Podobny charakter miało rytualne rozbijanie naczyń i wkładanie ich fragmentów do grobów. Obok przeważających ilościowo grobów popielnicowych (fot. 1), występują tu również groby jamowe (rys. 3), nieco skromniej wyposażone. Same groby popielnicowe prezentują wiele odmian i znaczną różnorodność w zakresie liczby i form naczyń (rys. 3).

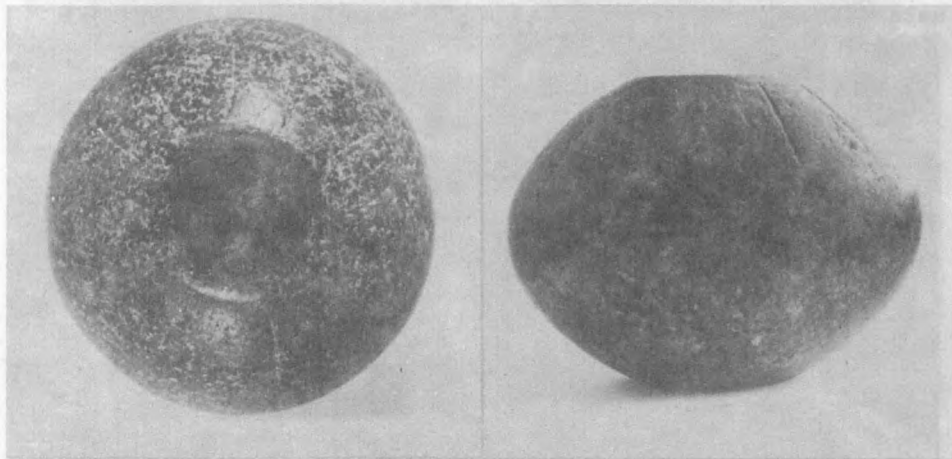
Najciekawszym, jak dotąd, zabytkiem jest ozdobna kamienna buława (fot. 2), wykonana z wielką starannością (A b r a m e k 1977). Tego typu zabytki nie należą do znalezisk częstych. Dato-



Rys. 3. Rzut poziomy i przekrój grobu jamowego (a) oraz ceramika z cmentarza w Madełach (b-g) (rys. B. A b r a m e k)

Fig. 3. Top view and cross-section of burrow grave (a) and ceramics from the burial ground at Madeły (b-g) (figure by B. A b r a m e k)

wane są od neolitu po epokę żelaza. Buławę z Madeł datować można na VIII-VII w. p.n.e. Kamienne buławy uważa się najczęściej za oręż lub oznaki władzy. Idealnie polerowana powierzchnia buławy z Madeł świadczy o tym, że nie używano jej bezpośrednio do walki. Nie wiemy, niestety, komu włożono ją do grobu - mężczyźnie czy kobiecie?



Fot. 2. Kamienna buława z cmentarzyska w Madełach
Photo 2. Stone mace from the burial ground at Madeły

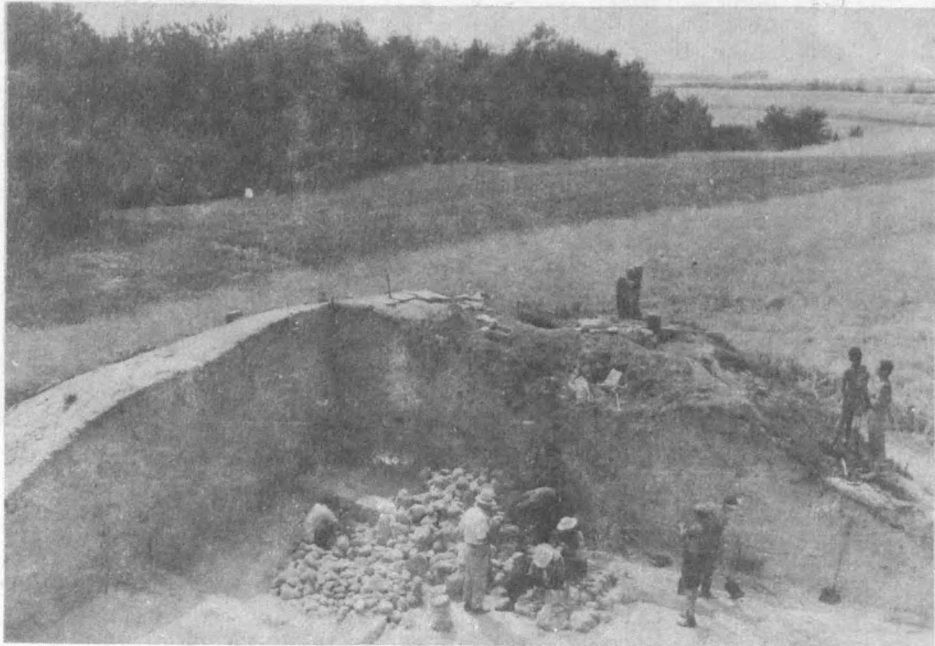
Jakie wnioski można wyciągnąć z dotychczasowych badań w Madełach?

Aktualne dane przemawiają za uznaniem tego obiektu za jedno z największych cmentarzysk kultury łużyckiej nad górną Wartą. Jest tu przypuszczalnie kilkaset lub więcej grobów ciepłopalnych. Może to świadczyć o długiej tradycji grzebania zmarłych w tym miejscu oraz o znacznej gęstości zaludnienia tego obszaru. Rozmaitość form naczyń i różne sposoby ułożenia ich w grobach są odbiciem wpływów kulturowych sąsiednich obszarów. Badania tego cmentarzyska będą oczywiście kontynuowane.

4. KULTURA PRZEWORSKA

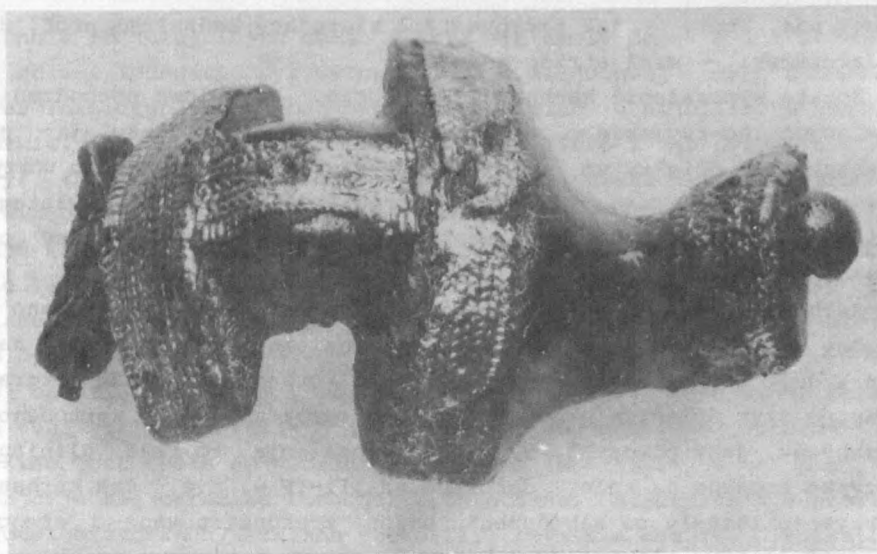
Brak na razie danych dla potwierdzenia osadnictwa z czasów od V w. p.n.e. do II w. n.e. Dzięki badaniom w Przywozie i Toporowie,

prowadzonym w latach 1963-1974 przez Muzeum Archeologiczne w Łodzi (K a s z e w s k a 1966, J a d c z a k 1973), dysponujemy obecnie niezwykle ciekawym materiałem archeologicznym z II-V w. n.e. Przedmiotem tych badań była osada Toporów oraz osada i dwa kurhany w Przywozie. Wymienione obiekty w Przywozie chronologicznie są nieco starsze i od nich rozpoczniemy prezentację materiałów.



Fot. 3. Kurhan "książęcy" w Przywozie w trakcie badań
Photo 3. "Prince's barrow" at Przywóz in the course of studies

Kurhan I, położony na skraju terasy wysokiej Warty (fot. 3), miał około 4 m wysokości i 24 m średnicy. Zbudowano go z margla, występującego w pobliskim jarze oddalonym o 300 m, a w jego centrum znajdowało się kamienne jądro. Pod kamieniami wystąpiła warstwa ciałopalenia z licznymi zabytkami. Wśród nich były kawałki szkła, ułamki naczyń typu *terra sigillata*, brązowa zapinka wykładana srebrnymi blaszkami (fot. 4), brązowe okucia pasa oraz drobne złote ziarenka o łącznej wadze około 50 gramów. Pod warstwą ciałopalenia znajdował się grób ciałopalny zawierający popielnicę z kośćmi (fot. 5). Blisko grobu centralnego natrafiono na po-



Fot. 4. Brązowa zapinka wykładana srebrną blaszką z kurhanu "książęcego" w Przywozie

Photo 4. Bronze buckle encrusted with silver plate from "prince's barrow" at Przywóz



Fot. 5. Popielnica i naczynie z kurhanu "książęcego" w Przywozie

Photo 5. Cinerary urn and vessel from "prince's barrow" at Przywóz

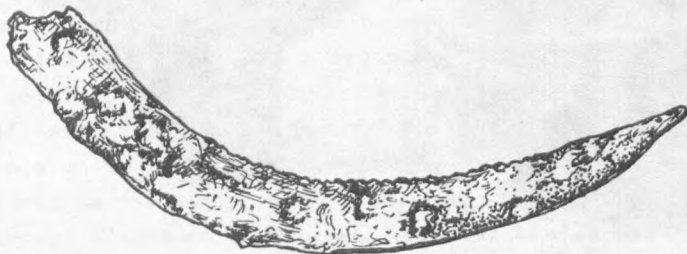
chówek psa, który - jak przypuszczał kierujący badaniami prof. dr K. Jażdżewski - miał strzec zmarłego.

Bogate wyposażenie kurhanu w Przywozie, częściowo pochodzenia prowincjonalno-rzymskiego, a także jego wielkość przemawiają za uznaniem tego obiektu za miejsce spoczynku jednostki bardzo uprzywilejowanej, pochodzącej z najwyższej warstwy społecznej. Dlatego właśnie mogiłę w Przywozie uznano za "Kurhan książęcy", który usypano pod koniec II w. n.e.

Kurhan II, usytuowany około 150 m dalej na wschód, zbudowano w podobny sposób jak kurhan I. Wśród kamieni znajdowano ułamki naczyń i duże ilości żużla. Prawdopodobnie kurhan II został rozgrabiony, o czym świadczą wkopy wypełnione marglem. Jedyny wartościowy zabytek, jaki pozostał z całego wyposażenia, to małe gliniane naczynko toczone na kole, datowane na III-IV w. n.e. Oba kurhany z Przywozu zostały po zakończeniu badań zrekonstruowane i stanowią dziś ciekawy element krajobrazu.

Wspomniana już osada w Przywozie zlokalizowana była na niskiej nadrzecznej terasie, na gruntach piaszczysto-żwirowatych, około 150 m na południe od kurhanów. Badania w obrębie osad prowadzono w latach 1963-1974 (Jażdżewski 1973, 1976). Efektem ich było odkrycie pozostałości po 22 prostokątnych chatach oraz obfity i interesujący materiał zabytkowy. Oto krótka charakterystyka obiektu.

Osada w Przywozie należała do typu osad otwartych o mało regularnej zabudowie. W zasadzie wszystkie domy wgłębione były w ziemię (półziemianki), przy czym budowano je z drewna w konstrukcji sumikowo-łątkowej. Wewnątrz chat znajdowały się paleniska. Powie-

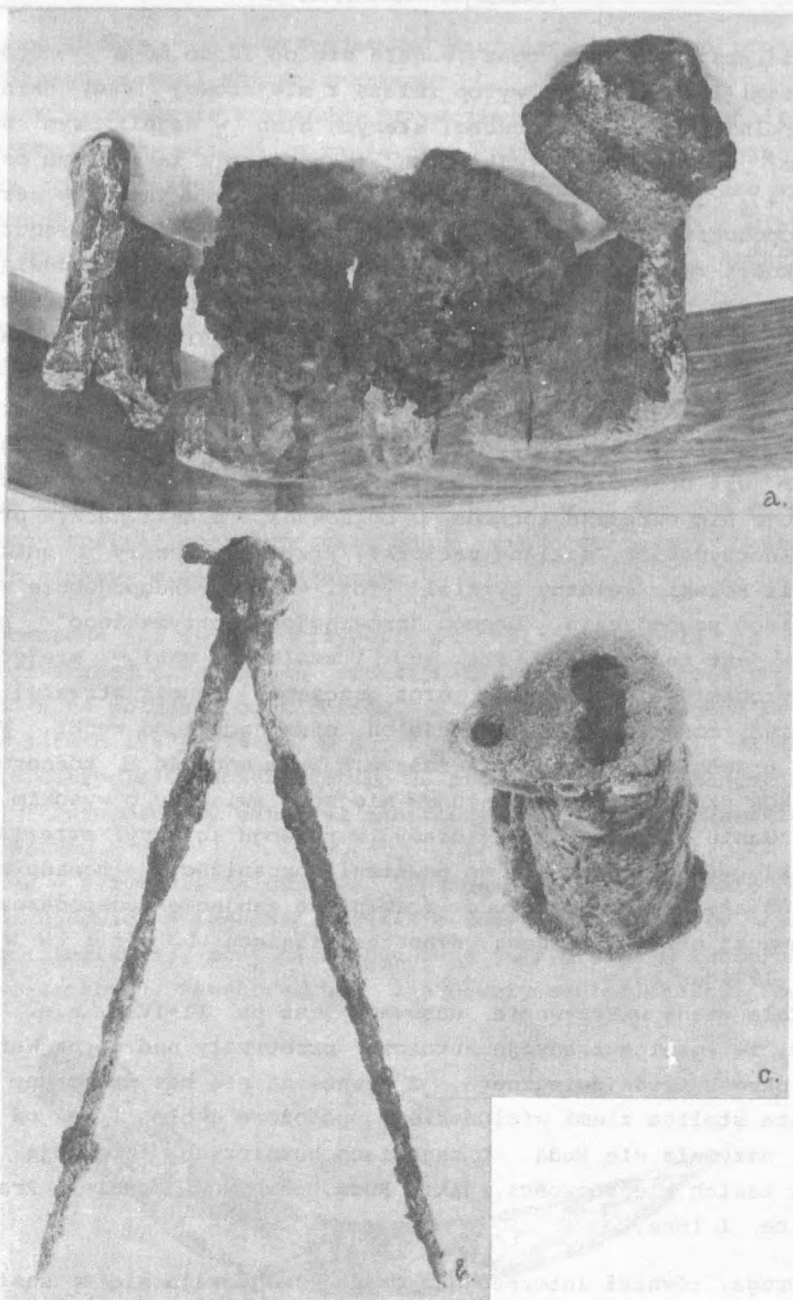


Rys. 4. Żelazny sierp z ząbkowanym ostrzem z osady w Przywozie
Fig. 4. Iron sickle with dentate edge from a hamlet at Przywóz

rzchnia poszczególnych chat wahała się od 10 do 56 m². Głównymi zajęciami ludności był wytop żelaza z miejscowej rudy darniowej oraz rolnictwo, mimo obecności słabych gleb w najbliższym sąsiedztwie. Dowodem zajęć rolniczych jest sierp z ząbkowanym ostrzem (rys. 4), część żelaznego kroju i radlica oraz kamienie żarnowe. Prawdopodobnie bardziej opłacała się hodowla, o czym świadczą liczne kości zwierząt domowych znajduwane w chatach. Z hodowlą ściśle łączyło się tkactwo. To ostatnie poświadczane jest przez gliniane przęśliki do wrzecion i ciężarki do krosien. Pozostałości po dymarkach (fot. 6a) oraz ogromna ilość żużla spotykanego w całej osadzie świadczą o powszechności hutnictwa. Produkcja żelaza na dużą skalę stworzyła podstawy do wymiany handlowej, której efektem jest obecność w osadzie różnych importów. W grupie tej znajduje się ceramika toczona i obtaczana, ułamki naczyń prowincjonalnorzymskich, szklane paciorki, rzymskie denary i unikatowy w skali Polski żelazny cyrkiel (fot. 6b), prawdopodobnie naddunajskiego pochodzenia. Obcego "prowincjonalnorzymskiego" pochodzenia jest też kłódka (fot. 6c) i szalka od wagi, miejscowymi zaś wyrobami są: ostroga i grot oszczepu, grocik strzały, klucz krzesiwa, może też trójkątny oścień oraz haczyk od wędki. Wymienione przedmioty wykonano z żelaza. Taka mnogość i różnorodność zabytków zgromadzonych w jednym miejscu świadczy o wysokim zaawansowaniu mieszkańców tej osady w rozwoju kultury materialnej. Istniały więc tu warunki do powstania organizacji ponadplemiennej, działającej w oparciu o rozwinięte zaplecze gospodarcze i kierowanej przez miejscową dynastię książęcą (J a ż d ź e w s k i 1967, 1976 a, b).

Cała osada w Przywozie datowana jest na II-IV w. n.e. Warto dodać, że lokalne tradycje hutnicze przetrwały nad górną Wartą w głąb okresu średniowiecznego. Z pewnością nie bez przyczyny najstarsza stolica ziemi wieluńskiej, położona około 11 km od Przywozu, nazywała się Rudą. O zajęciach hutniczych informują także nazwy takich miejscowości, jak: Ruda, Rudniki, Kowale, Praszka, Rudlice i inne.

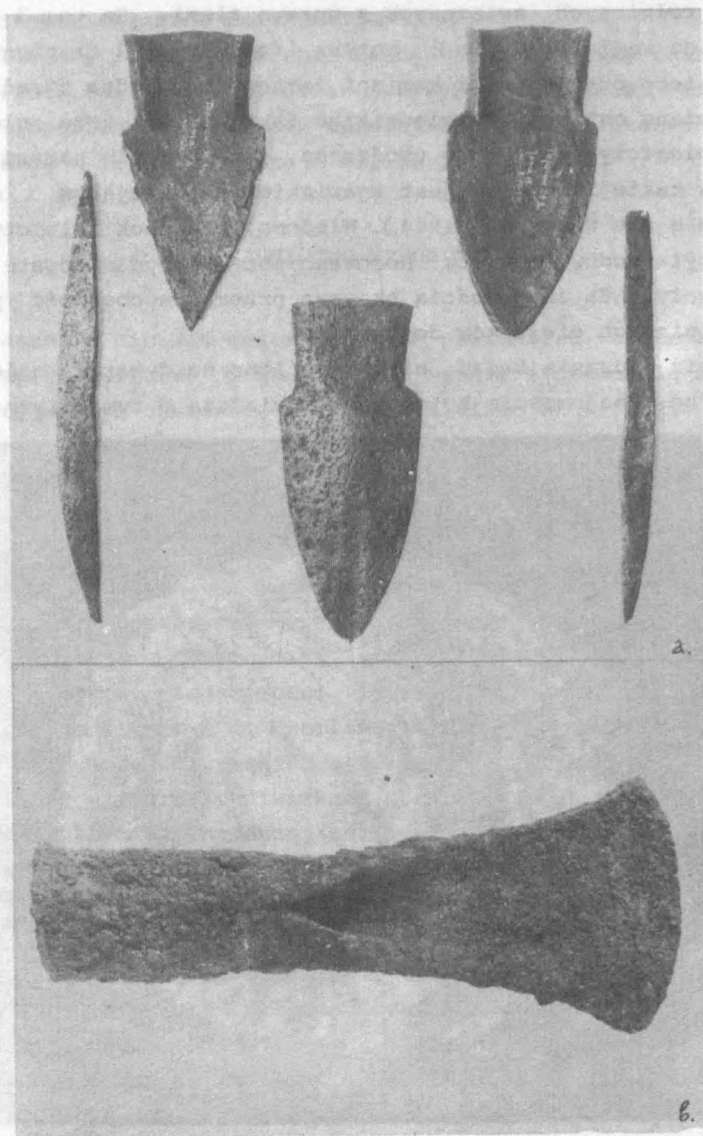
Druga, również interesująca osada znajdowała się w sąsiednim Toporowie. Badano ją w latach 1960-1966 (K a s z e w s k a 1966). Osada zlokalizowana była bezpośrednio nad rzeką, przeto jej bystry nurt spowodował zniszczenie poważnej części stanowiska, co



Fot. 6. Fragmenty dymarki (a), żelazny cyrkiel (b) i kłódka (c) z osady w Przywozie

Photo 6. Fragment of primitive smelting furnace (a), iron compasses (b), padlock (c) from a hamlet at Przywóz

zdecydowało o rozpoczęciu badań ratowniczych. Przepuszczalnie zbada-
dano dotychczas mniej więcej połowę całej osady, odkrywając liczne
jamy o charakterze mieszkalnym i gospodarczym, paleniska oraz
obfity materiał zabytkowy. Ziemiarki i półziemiarki z osady w



Fot. 7. Żelazne radlice i kroje (a) oraz motyka (b) z osady w Toporowie
Photo 7. Iron coulters (a) and hoe (b) from a hamlet at Toporów

Toporowie były podobne wielkością i sposobem budowy do analogicznych obiektów w Przywozie.

Materiały archeologiczne wskazują wyraźnie, że podstawą gospodarki tej ludności było rolnictwo. Znalezione tu wyjątkowo dużo narzędzi rolniczych związanych z uprawą ziemi. Są to: 3 radlice, 6 krojów do radła (fot. 7a), motyka (fot. 7b), 2 fragmenty półkosków, sierp oraz kawałki kamieni żarnowych. Jedna z radlic miała naprawiane ostrza. Uwzględniając fakt, że tutejsze gleby są obecnie piaszczyste i mało urodzajne, znalezienie narzędzi rolniczych w takiej liczbie jest zjawiskiem zaskakującym i wyjątkowym (K a s z e w s k i 1964). Wiadomo, iż obok rolnictwa rozwinięta była hodowla owiec. Hodowano ponadto bydło rogate, świnie, konie i woły. Za znajomością tkactwa przemawia obecność przęślików i glinianych ciężarków do krosien.

Mimo iż w czasie badań nie natrafiono na dymarki, należy liczyć się ze znajomością hutnictwa. Świadczą o tym liczne bryły



Fot. 8. Srebrny denar cesarza Hadriana z osady w Toporowie

Photo 8. Silver denarius of emperor Hadrian from a hamlet at Toporów

żuła oraz wyniki analizy metaloznawczej, wskazujące na miejscowe pochodzenie żelaza użytego do wyrobu radlic i krojów. Obok naczyń ręcznie lepionych miejscowego pochodzenia, mieszkańcy osady w Toporowie używali też naczyń toczonych i obtaczanych, pochodzących z innych obszarów polskich.

Znaleziony luźno na terenie osady srebrny denar cesarza Hadriana (fot. 8) jest dotychczas jedynym toporowskim importem z terenów Imperium Rzymskiego. Opierając się na uzyskanych materiałach, osadę w Toporowie datuje się na IV-V w. n.e.

5. OSADNICTWO ŚREDNIOWIECZNE

W zasadzie nic nie możemy jeszcze powiedzieć na temat zmian w osadnictwie, kulturze i gospodarce, jakie z pewnością miały miejsce na omawianym obszarze w czasie od VI do XI w. n.e. Przyczyną tego stanu jest brak odpowiednich badań oraz bardzo skąpe źródła pisane. Luźne materiały, znane jedynie z badań powierzchniowych, wskazują bardzo ogólnie, że w XII-XIV w. istniały osady w Działoszynie, Raciszynie, Kuźnicy, Bobrownikach, Załęczu Wielkim, Mierzycach, Przywozie, Kamionie i Toporowie. Z wymienionych miejscowości najstarsze metryki wydaje się posiadać Działoszyn, Kamion, Toporów i Bobrowniki.

Pierwsze trzy miejscowości leżały przy starym szlaku handlowym, wiodącym z Kijowa do Wrocławia. Biorąc pod uwagę znane importy prowincjonalnorzymskie z Przywozu i Toporowa, można przypuszczać, że w pierwszych wiekach n.e. istniały ożywione kontakty handlowe z ziemiami naddunajskimi. Zapewne dzięki handlowi powstała w Kamionie w XV w. komora celna, a sama miejscowość przekształciła się w ośrodek miejski, podobnie zresztą jak sąsiedni Toporów (R o s i n 1961). Bobrowniki, jako wieś służebną (R o s i n 1961), możemy zaliczyć do osad powstałych przed XIII w. Początki jej łączą się chronologicznie z organizacją dóbr książęcych przy grodzie kasztelańskim w Rudzie w XI w.

Mamy nadzieję, iż przyszłe badania archeologiczne wzbogacą nas w nowe źródła, dając tym samym szersze podstawy do rozważań na temat pradziejowej przeszłości Załęczańskiego Parku Krajobrazowego.

6. PIŚMIENICTWO

- A b r a m e k, B. 1977. *Kamienna buława z Madeż, gm. Pątnów*. Informator Muzeum Ziemi Wieluńskiej, 23/24, 3/4.
- C y r e k, K. 1978. *Informator Archeologiczny* : 13.
- D u r c z e w s k i, Z. 1948. *Grupa górnośląsko-małopolska kultury łużyckiej w Polsce*. Cz. 2, B.m.w.: 237-243.
- J a d c z y k, I. 1973. *Wyniki badań w Przywozie, pow. Wieluń na stanowisku I i la z okresu wpływów rzymskich*. Sprawozdania archeol., 23: 169-180.
- J a d c z y k, I. 1976. *Budynki mieszkalne osady produkcyjnej w Przywozie koło Wielunia*. Cz. 2. Prace i Mater. Muzeum Archeol., Etnogr. w Łodzi, ser. archeol., 23: 249-270.
- J a ż d ź e w s k i, K. 1967. *O tworcach protopaństwowych z I połowy I tysiąclecia n.e. w Europie środkowej*. Prace i Mater. Muzeum Archeol., Etnogr. w Łodzi, ser. archeol., 14: 29-34.
- J a ż d ź e w s k i, K. 1976a. *The "Princes Graves" and Associates Industrial Settlement of the second and third Centuries A.D. at Przywóz, Central Poland*. W: *To illustrate the monuments-Essays presented to Stuart Piggot*, ed. J. K. S. M e g a w, London: 209-228.
- J a ż d ź e w s k i, K. 1976b. *Einiges über kaiserzeitliche, volkerwanderungszeitliche und mittelalterliche Vorhangeschlosser in Polen*. W: *Festschrift für Richard Pittioni zum siebzigsten Geburtstag*. Bd. 2, Wien *Archaeologia Austriaca*, 14: 388-401.
- K a s z e w s k a, E. 1966. *Sprawozdanie z badań w Toporowie, pow. Wieluń w latach 1960-1964*. Prace i Mater. Muzeum Archeol., Etnogr. w Łodzi, ser. archeol., 13: 169-190.
- K a s z e w s k i, Z. 1964. *Nowe materiały do zagadnienia dziejów rolnictwa w Polsce*. Prace i Mater. Muzeum Archeol., Etnogr. w Łodzi, ser. archeol., 11: 191-206.
- K r z e m i ń s k i, T. 1965. *Przełom Doliny Warty przez Wyżynę Wieluńską*, *Acta geogr. Lodz.*, 21: 1-95.
- R a j e w s k i, Z. 1929. *Zestawienie zabytków prehistorycznych z powiatu wieluńskiego*. *Z otchłani wieków*, 4: 95-101.
- R o s i n, R. 1961. *Ziemia Wieluńska w XII-XVI w. Studia z dziejów osadnictwa*. Rada Okręgu Łódzkiego Tow. Rozwoju Ziem Zach.: 1-316.

7. SUMMARY

The present state of knowledge on primaeval settlement patterns on the Załęcze Nature Park area continues to be far from satisfactory. Till now, main sources of information are surface materials and results of archaeological excavations conducted at Madeły, Kochlew, Przywóz, and Toporów.

The first settlers in the area under survey were reindeer hunters. They left behind them numerous camp sites of residential or production character (flint workshops), dating back to 10 000 - 8000 B.C. (Fig. 1). Leaf-like flint arrow-heads were characteristic for this period. Our knowledge about the period from 8000 to 800 years B.C. is very poor and based almost exclusively on loose surface materials. Till the end of the Bronze age and beginning of the Iron age, the main sources of information are two crematory burial grounds at Toporów and Madeły (Fig. 3, Photo 1, 2). The latter one is considered to be one of the biggest Pre-Slavonic burial grounds on the upper Warta.

Owing to studies carried out at Przywóz and Toporów over the years 1963-1974, we have today many interesting and unique materials dated to 2nd-5th centuries A.D. (Fig. 4, Photo 3-8). The object of studies at Przywóz was one hamlet and two barrows (tumuli). The biggest of them due to its rich equipment was called "prince's barrow", and the other was robbed out in the past. The main occupation of the local population was metallurgy (utilized on quite a wide scale), and agriculture pursued despite poor soils. Discovery of a big number of agricultural tools at Toporów is a surprising phenomenon. A sizeable groups of relics is represented by imports of provincial-Roman origin. Exceptional relics include an iron compasses, a padlock, and a pan for scales. Multitude and diversity of relics amassed on a small area testify to a high level of material culture of inhabitants in Toporów and Przywóz. It is supposed that there existed here a supra-tribal organization ruled by a local prince's dynasty. When the castellany at Ruda was established, the area situated along the upper Warta lost some of its former significance.

Mgr Bogusław Abramek
Muzeum Ziemi Wieluńskiej
ul. Narutowicza 13, 98-300 Wieluń

Wpłynęło do Redakcji
"Folia zoologica"
16.02.1982