

Jolanta Perek-Białas*

DEPRYWACJA MATERIALNA STARSZYCH GOSPODARSTW DOMOWYCH W WYBRANYCH KRAJACH EUROPY ŚRODKOWEJ I WSCHODNIEJ

Abstrakt: W niniejszym artykule przedstawiona zostanie sytuacja materialna (deprywacja) gospodarstw domowych osób starszych (jednoosobowych gospodarstw domowych w wieku 65+ oraz dwuosobowych z przynajmniej jedną osobą w wieku 65+) w wybranych krajach Europy Środkowo-Wschodniej: Polski, Litwy, Węgier, Czech, Słowacji, Łotwy, Estonii, które są w UE od 2004 oraz Bułgarii i Rumunii, które zostały członkami UE w 2007. W tym celu zostaną omówione możliwości wykorzystania dostępnych wskaźników z bazy Eurostatu oraz zaprezentowane zostaną wyniki analizy na podstawie badania EU-SILC (*European Union – Survey of Income and Living Condition*). W ocenie sytuacji materialnej skoncentrujemy się tylko na deprywacji materialnej. Wyniki wskazują, że są znaczące różnice sytuacji materialnej gospodarstw osób starszych w krajach Europy Środkowo-Wschodniej nie tylko w ramach poszczególnych krajów, ale i pomiędzy krajami dla tych samych typów gospodarstw starszych osób.

Słowa kluczowe: EU-SILC, osoby starsze, sytuacja materialna, kraje Europy Środkowo-Wschodniej

Wprowadzenie¹

Ocena sytuacji dochodowej i materialnej osób starszych jest prezentowana w pracach z zakresu ekonomii, statystyki społecznej, polityki społecznej oraz gerontologii społecznej. Z reguły, ocenia się na ile osoby starsze są w lepszej lub gorszej sytuacji względem innych grup wiekowych w społeczeństwie.

Podejścia do prezentacji sytuacji materialnej są bardzo różnorodne (dochody, ubóstwo, wyposażenie w określone dobra trwałego użytku). Nie jest bezpośrednim celem niniejszego tekstu, aby pokazać wyczerpująco wszystkie aspekty tego zagadnienia. Celem jest pokazanie bieżącej sytuacji materialnej (głównie

*Szkoła Główna Handlowa, Instytut Statystyki i Demografii, Uniwersytet Jagielloński, Instytut Socjologii

¹ Dziękuję Prof. Dr Hab. Jerzemu T. Kowaleskiemu za cenną uwagę i dyskusję dotyczącą prezentacji danych na temat jednoosobowych gospodarstw domowych 65+ i dwuosobowych z przynajmniej jedną osobą w wieku 65 lat w Polsce we wcześniejszej wersji opracowania.

deprywacji materialnej) starszych gospodarstw domowych (definiowanych jako te, w których jest osoba w wieku 65+) w Polsce i w wybranych krajach Europy Środkowo-Wschodniej (Bułgaria, Czechy, Estonia, Litwa, Łotwa, Polska, Węgry, Rumunia, Słowacja).

Za porównaniami międzynarodowymi przemawia fakt, że nadal nie ma zbyt wiele opracowań, które dają możliwość pokazania sytuacji osób starszych w krajach Europy Środkowo-Wschodniej (Perek-Białas, 2009). Wynika to z tego, że interesujące nas kraje z tego regionu są w UE dopiero od 2004 (Czechy, Estonia, Litwa, Łotwa, Polska, Węgry, Słowacja) i od 2007 (Bułgaria i Rumunia). Pogłębione analizy związane ze starzeniem się społeczeństw dotyczących krajów Europy Środkowo-Wschodniej są prowadzone coraz częściej (Hoff, 2011), ale nadal opracowań wraz z interpretacją różnic między tymi krajami (np. dotyczących sytuacji starszych kobiet) jest zdecydowanie za mało (Perek-Białas, Mjedle-Mosey, 2012).

Wynika to z tego, że mimo obecności w UE nie ma nadal zbyt wielu źródeł danych, które umożliwiają satysfakcjonującą badaczy z obszaru gerontologii społecznej prezentację sytuacji osób starszych. Jest co prawda badanie *Survey of Health, Ageing and Retirement in Europe* (SHARE), które w roku 2006 także w Polsce i w Czechach zostało po raz pierwszy przeprowadzone, ale badanie to nie było/jest realizowane w pozostałych krajach, które nas interesują. Niestety nie ma obecnie takiego źródła danych/badania, które jest realizowane regularnie, obejmujące nie tylko różne ważne dla gerontologów kwestie, ale przede wszystkim prowadzone systematycznie we wszystkich krajach Europy, a nie tylko wybranych.

Do porównań międzynarodowych na temat sytuacji osób starszych korzysta się z bazy danych Eurostatu (por. Perek-Białas, Mjedle-Mosey, 2012). W bazie można znaleźć jednak „typowy” zakres wskaźników, który jest wykorzystywany głównie w programowaniu i ocenie polityk publicznych. Są tam liczne wskaźniki z zakresu rynku pracy, dotyczące ubóstwa, dochodów (por. szerzej nt. temat w Perek-Białas, 2008).

Krótko przypomnijmy jakie informacje można uzyskać z ogólnodostępnych baz europejskiego urzędu statystycznego. W dalszej części tekstu zaprezentowane zostaną wybrane wyniki własnych analiz wykonanych na podstawie danych indywidualnych z badania EU-SILC (*European Union – Survey of Income and Living Conditions*).

Badanie EU-SILC jest badaniem, które dotyczy dochodów, sytuacji społeczno-ekonomicznej, materialnej, jak i warunków życia Europejczyków. Polska, jak i inne kraje, które analizowane będą w tym opracowaniu, uczestniczy w tym badaniu od 2005 roku. Wyjątkiem jest Bułgaria i Rumunia, które dopiero od 2007 biorą udział w badaniu. Dodatkowo w każdym roku badane są inne aspekty życia gospodarstw domowych w Europie (m.in. warunki mieszkaniowe,

sytuacja finansowa, transfery międzygeneracyjne). Dzięki temu badaniu obliczane są wskaźniki wykluczenia społecznego, gdyż jest to referencyjne źródło dla obliczania wskaźników strukturalnych wykorzystywanych w strategii UE (np. Strategia 2020).

Badanie – zgodne z wymogami Eurostatu - obejmuje próbę gospodarstw domowych i osób indywidualnych w wieku od 15 roku życia, obejmuje też panel gospodarstw domowych wylosowanych na 4-letni okres badania. W przypadku niektórych krajów gospodarstwa domowe są losowane przy zastosowaniu warstwowych prób losowych (Estonia, Litwa, Słowacja), a w innych stosuje się złożone próby przykładowo dwustopniowe warstwowo-zespołowe schematy losowania (m.in. Polska, Węgry, Czechy, Łotwa, dane za rok 2008). Wielkość próby jest różna między krajami. W przypadku Polski w 2009 roku zbadanych zostało 31 674 osób indywidualnych mieszkających w 13 984 gospodarstwach domowych, a dla porównania na Litwie zbadano 11 214 osób, w 4 823 gospodarstwach.

EU-SILC jest obecnie jedynym źródłem danych, które daje możliwości porównywalnych analiz dla starszych generacji w/w krajach. Mimo to, częściej można spotkać analizy z badania EU-SILC dla poszczególnych krajów niż analizy porównawcze dotyczące sytuacji ekonomicznej dla określonych podpopulacji (m.in. osób starszych) między różnymi krajami (Perek-Białas, 2012). Wyjątkami są niektóre opracowania na podstawie badania EU-SILC, które można znaleźć w publikacji Atkinson (2010), m.in.: charakterystyka gospodarstw domowych, w tym osób starszych (Iacovou, Skew w Atkinson, 2010), wykształcenie według wieku i płci (Fusco, Guio, Marlier w Atkinson, 2010), czy analizy prezentujące zagadnienia partycypacji społecznej i izolacji (w tym osób starszych) (Lelkes, 2010, tamże). Osobne analizy dotyczące ubóstwa osób starszych można z kolei znaleźć w pracy Zaidi A. (2010).

Celem niniejszego opracowania jest porównanie sytuacji materialnej gospodarstw domowych (jednoosobowych jak i dwuosobowych z przynajmniej jedną osobą w wieku 65+) w w/w krajach. Wyniki te mogą być nie tylko uzupełnieniem istniejących danych na temat sytuacji starszych osób, ale też mogą być przydatne w dyskusji na temat kształtowania polityki społecznej wobec ludzi starszych w/w krajach.

W poniższym studium nie prezentujemy w sposób wyczerpujący sytuacji materialnej osób starszych. Na podstawie wybranych wyników dotyczących deprywacji materialnej chcemy zwrócić uwagę, że sytuacja osób starszych mieszkających w w/w krajach nie jest podobna. Z kolei często przyjmuje się w analizach międzynarodowych, że kraje te są wyodrębnione jako jedna homogeniczna grupa krajów Europy Środkowo-Wschodniej.

Sytuacja materialna osób starszych i starszych gospodarstw domowych w świetle dostępnych statystyk

Korzystając z ogólnodostępnej bazy Eurostatu mamy szereg danych, w których jest uwzględniany wiek, tym samym mamy możliwość uchwycenia sytuacji materialnej osób starszych. Oprócz wieku, także prezentowanie różnych wskaźników z uwzględnieniem podziału na płeć jest najczęściej możliwe.

Istnieje kilka możliwości sprawdzenia jakie dane są w bazie nt. sytuacji osób starszych. Jednym z kryteriów jest wyszukanie wskaźników wg wieku lub grup wiekowych (np. osób w wieku 65+). Inny sposób to ocena sytuacji osób starszych poprzez analizę sytuacji gospodarstw domowych z osobami starszymi. Tutaj można analizować dwa typy gospodarstw domowych: jednoosobowe gospodarstwo domowe osoby starszej w wieku 65+ oraz dwuosobowe gospodarstwo domowe z przynajmniej jedną osobą w wieku 65+. Poniżej zaprezentowano rozkłady tych dwóch typów gospodarstw domowych w populacjach wybranych do analizy krajów.

Tablica 1

Odsetek gospodarstw jednoosobowych w wieku 65+ w populacji wszystkich gospodarstw domowych w Europie i w wybranych krajach

	2005	2006	2007	2008	2009	2010
<i>EU (27)</i>	5,3 (s)	5,3 (s)	5,4	5,4	5,5	5,5
<i>EU (15)</i>	5,6	5,6	5,6	5,7	5,7	5,7
<i>NMS (12)</i>	:	:	4,4	4,6	4,7	4,6
Bułgaria	3,9	3,9	4,2	4,1	4,3	4,4
Czechy	4,2	4,3	4,5	4,8	4,6	4,4
Estonia	6,1	6,3	6,6	6,6	6,7	6,7
Łotwa	4,6	4,6	4,6	4,9	5,1	5,3
Litwa	5,1	5,4	5,7	5,3	6,4	6,4
Węgry	5,5	4,9	4,9	4,7	4,6	4,4
Polska	4,4	4,5	4,8	4,7	4,8	4,8
Rumunia	:	:	3,5 (b)	4,2	4,5	4,3
Słowacja	4,9	5	4,6	4,6	4,1	4,2

=brak danych (na) s=szacunki Eurostatu b=brak danych na podstawie w/w źródła

Źródło: baza Eurostatu.

Na podstawie danych z tab. 1 można zauważyć, że najmniej jednoosobowych gospodarstw domowych osób starszych w wieku 65+ jest na Słowacji, w Rumunii i na Węgrzech. Z kolei najwięcej jednoosobowych gospodarstw do-

mowych osób starszych jest w Estonii – więcej niż średnia we wszystkich krajach UE. Dwuosobowych gospodarstw domowych z przynajmniej jedną osobą w wieku 65 lat jest najwięcej spośród analizowanych krajów w Czechach, Bułgarii i Estonii (por. tab. 2).

Tablica 2

Odsetek gospodarstw dwuosobowych z przynajmniej jedną osobą w wieku 65+ w populacji wszystkich gospodarstw domowych w Europie i w wybranych krajach

	2005	2006	2007	2008	2009	2010
EU (27)	10,5 (s)	10,6 (s)	10,5	10,8	10,9	10,9
EU (15)	11,1	11,3	11,2	11,5	11,6	11,7
NMS (12)	:	:	7,7	7,9	7,9	7,9
Bułgaria	9,3	9,3 (b)	9,2	9,1	9,2	9,5
Czechy	9,5	9,5	9,6	9,6	10	10,3
Estonia	9,2	9,2	9,5	9,8	9,4	9,4
Łotwa	9,3	8,8	8,3	8	8,3	8,5
Litwa	8,6	8,5	8,3	8,7	7,7	7,8
Węgry	9,1	9	8,9	8,9	9,6	10
Polska	6,8	6,8	6,5	6,6	6,5	6,3
Rumunia	:	:	7,3(b)	7,9	7,8	7,7
Słowacja	6,3	6,5	7,4	7,4	7,3	7

:=brak danych (na) s=szacunki Eurostatu b=brak danych na podstawie w/w źródła

Źródło: baza Eurostatu.

Wiek i tym samym możliwość wyodrębnienia grupy osób starszych jest uwzględniany w większości wskaźników strukturalnych. Przykładem jest wskaźnik zatrudnienia osób 55-64 i 65+, zagrożenie ubóstwem (różne definicje) osób starszych, jak i ocena sytuacji mieszkaniowej. Mamy też dostępne wskaźniki na temat sytuacji dochodowej starszych osób oraz różnego rodzaju wskaźniki ubóstwa. Odrębnie analizowane jest monetarne ubóstwo starszych osób (tj. *monetary poverty for elderly people*). Nie będziemy prezentować tych wskaźników, gdyż łatwo można uzyskać interesujące nas informacje z baz Eurostatu, ale warto podkreślić, że oprócz tych monetarnych wskaźników dotyczących ubóstwa finansowego można uzyskać informację na temat wybranych aspektów deprywacji materialnej osób starszych. Przykładem jest odsetek gospodarstw domowych nieposiadających określonych dóbr oraz oceniających gorzej warunki mieszkaniowe i inne (np. brak możliwości ogrzania mieszkania, domu), por. tab. 3.

Tablica 3

Deprywacja materialna – osoby 65+

	2005	2006	2007	2008	2009	2010
EU (27)	18,4(s)	17,1(s)	16,3	15,4	14,3 (s)	14
EU (15)	10,3	9,8	9,5	9,5	8,8 (s)	8,9
NMS (12)	54,5	50,1	46,9	42,5	39,3	38
Bułgaria	:	83,7	83	74,9 (b)	73,7	70,1
Czechy	25,6	19,8	16,7	17,3	15,9	14,2
Estonia	32	21,4	20,3	14,8 (b)	14,9	17,3
Łotwa	69,4	63,5	58,8	49,6 (b)	47,2	49,5
Litwa	62,7	51,3	38,6	32 (b)	35,9	43,4
Węgry	40,7	36,4	37	35,4	35,2	33
Polska	54,3	47,1	40,6	38,6 (b)	33,8	32,3
Rumunia	:	:	66,5	57,2	53,5	51,8
Słowacja	49	44,1	41,7	37	30	28,2

:=brak danych s=szacunki Eurostatu b=oszacowania z powodu braków w uzyskaniu danych
 Źródło: baza Eurostatu.

Deprywacja materialna – jest to odsetek populacji w wieku 65+, która z powodów finansowych nie posiada przynajmniej 3 z 9 różnych dóbr lub możliwości zaspokojenia niezbędnych potrzeb, tzw. ‘ekonomiczny i materialny wymiar deprywacji’. Szczegóły poniżej.

Wyniki analizy deprywacji materialnej dla osób 65+ wskazują, że najlepszą sytuację mają osoby starsze w Czechach (blisko średniej UE, ale nadal więcej niż średnia dla 15 krajów UE). Najgorsza sytuacja jest w Bułgarii, gdzie ponad 70% osób 65+ nie miało w 2010 przynajmniej trzech z dziewięciu różnych dóbr i możliwości, które są uwzględniane w ocenie sytuacji materialnej, jeśli analizujemy deprywację materialną. Należy podkreślić, że sytuacja poprawia się – z roku na rok – można zaobserwować malejące wskaźniki deprywacji w wielu branych pod uwagę krajach. Wyjątkiem są Litwa, Łotwa i Estonia. Efekty kryzysu ekonomicznego z ostatnich lat miał wpływ na sytuację starszych generacji w tych krajach. Aby przeanalizować bardziej dokładnie z czego wynikają różnice i jakich dóbr brakuje osobom starszym w analizowanych krajach posłużymy się danymi indywidualnymi z badania EU-SILC.

Prezentacja wybranych wyników dotyczących sytuacji materialnej gospodarstw domowych w wybranych krajach Europy Środkowej i Wschodniej

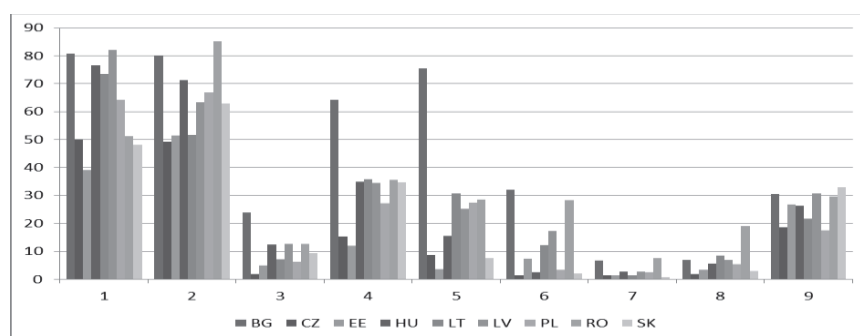
Jak wskazano na początku jest wiele możliwości prezentacji sytuacji materialnej starszych gospodarstw domowych (Panek, 2012). Przyjęto, że na potrzeby niniejszego opracowania zostaną wykorzystane wskaźniki proponowane przez Eurostat (Income, poverty, 2010), które także w publikacjach GUS są wykorzystywane do pokazania różnych aspektów ubóstwa. Między innymi przyjmuje się, że występuje *deprywacja materialna*, jeśli wystąpi brak przynajmniej 3 dóbr z 9 wymienionych potrzeb, które osoby w gospodarstwach domowych zadeklarowały jako brak możliwości realizacji ze względów finansowych:

1. Brak możliwości pokrycia niespodziewanego wydatku (w wysokości odpowiadającej miesięcznej wartości przyjętej w danym kraju granicy ubóstwa relatywnego).
2. Deklaracja braku środków finansowych na opłacenie tygodniowego wyjazdu wszystkich członków gospodarstwa domowego na wypoczynek raz w roku.
3. Zaległości w terminowych opłatach związanych z mieszkaniem, spłatach rat i kredytów.
4. Deklaracja braku możliwości, ze względów finansowych, jedzenia mięsa, ryb (lub wegetariańskiego odpowiednika) co drugi dzień.
5. Deklaracja braku możliwości, ze względu na trudności finansowe, ogrzewania mieszkania odpowiednio do potrzeb.
6. Brak w gospodarstwie domowym, ze względów finansowych, pralki.
7. Brak w gospodarstwie domowym, ze względów finansowych, telewizora kolorowego.
8. Brak w gospodarstwie domowym, ze względów finansowych, telefonu (stacjonarnego lub komórkowego).
9. Brak w gospodarstwie domowym, ze względów finansowych, samochodu.

Na wykresach 1a i 1b zaprezentowano szczegółowy rozkład odpowiedzi dla wyróżnionych typów gospodarstw domowych z osobami 65+. Widać, że we wszystkich krajach największym problemem dla tych gospodarstw jest brak możliwości pokrycia niespodziewanego wydatku oraz brak środków finansowych na opłacenie tygodniowego wyjazdu wszystkich członków gospodarstwa domowego na wypoczynek raz w roku. Jak widać, nie występuje – z kolei – z powodów finansowych problem braku telewizora, jak i telefonu. Jedynie w Rumunii – w przypadku gospodarstw jednoosobowych 65+ - jest znacząco więcej gospodarstw deklarujących brak telefonów z powodów finansowych. Jednak w przypadku rumuńskich gospodarstw dwuosobowych z przynajmniej jedną osobą w wieku 65+ problem ten już nie występuje.

Wykres 1a

Deprywacja materialna – gospodarstwo jednoosobowe z przynajmniej jedną osobą 65+

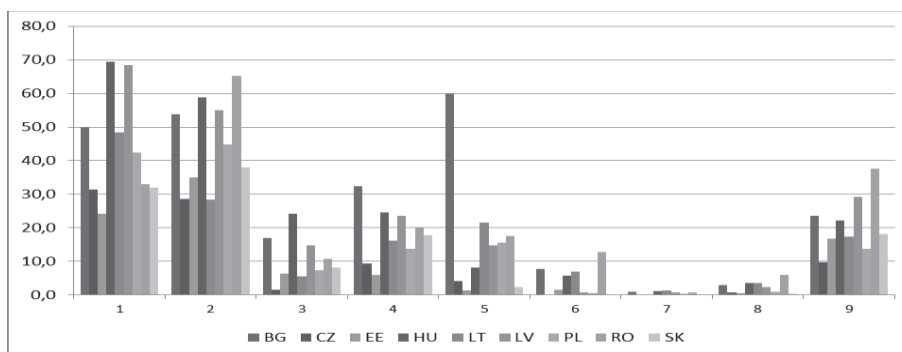


Źródło: opracowanie własne na podstawie danych USB EU-SILC 2009 (dane ważone).

*Oznaczenie zgodne z listą braku możliwości zaspokojenia określonych potrzeb przedstawioną w tekście, przykładowo 1 - brak możliwości pokrycia niespodziewanego wydatku (w wysokości odpowiadającej miesięcznej wartości przyjętej w danym kraju granicy ubóstwa relatywnego), itd.

Wykres 1b

Deprywacja materialna – gospodarstwo dwuosobowe z przynajmniej jedną osobą 65+



Źródło: opracowanie własne na podstawie danych USB EU-SILC 2009 (dane ważone).

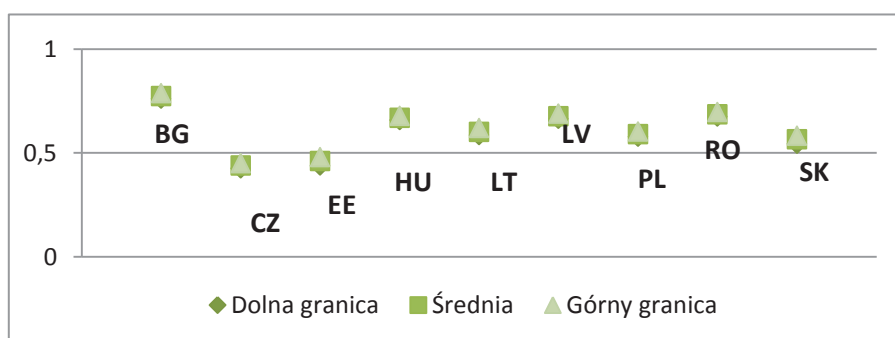
Opis jw.

Oprócz tego analizuje się tzw. *intensywność deprywacji*, czyli średnią liczbę brakujących dóbr (0-9). Im większy wskaźnik tym większa intensywność deprywacji. Wyniki zostały zaprezentowane na wykresach 2a i 2b. Intensywność deprywacji materialnej w przypadku jednoosobowych gospodarstw domowych

65+ jest najmniejsza w Czechach, a największa w Bułgarii. W wielu krajach otrzymano podobne wartości tego wskaźnika (w przedziale od 0,5 do 0,7).

Wykres 2a

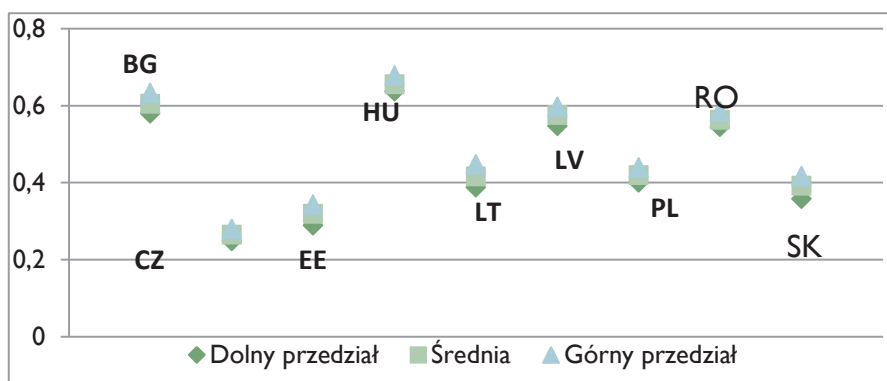
Intensywność deprywacji materialnej – gospodarstwa jednoosobowe osób w wieku 65+ (2009)



Źródło: obliczenia własne, USB EU-SILC, 2009, dane nieważone, oszacowania metodą bootstrap (95%)

Wykres 2b

Intensywność deprywacji materialnej – gospodarstwa 2-osobowe z osobą 65+ (2009)



Źródło: obliczenia własne, USB EU-SILC, 2009, dane nieważone, oszacowania metodą bootstrap (95%)

W przypadku gospodarstw dwuosobowych z przynajmniej jedną osobą w wieku 65+ przedział jest szerszy, ale nadal najniższą wartość (niższą niż w przypadku gospodarstw jednoosobowych) zanotowano w Czechach, a najwyższą otrzymano dla Węgier. Wskaźnik intensywności dla tego typu gospodarstw domowych (tj. gospodarstw dwuosobowych z przynajmniej jedną osobą w wieku 65 lat i więcej) przyjmuje bardziej zróżnicowane wartości, ale jednocześnie niższe wartości niż w przypadku jednoosobowych gospodarstw domowych.

Podsumowanie

Po pierwsze trzeba pozytywnie ocenić, że badanie EU-SILC pozwala analizować sytuację społeczno-ekonomiczną (materialną, w tym deprivację) starszych gospodarstw domowych i może być wykorzystane jako źródło do porównań między krajami, które były przedmiotem naszego zainteresowania. Analizy wskazują, że sytuacja starszych generacji jest różna w zależności od tego, czy mamy do czynienia z jednoosobowymi gospodarstwami domowymi w poszczególnych krajach, czy z dwuosobowymi gospodarstwami z przynajmniej jedną osobą starszą. Występują wyraźne różnice między krajami porównując te same typy gospodarstw domowych. Jeśli patrzymy na różne aspekty sytuacji materialnej, mierzonej za pomocą deprivacji to w najkorzystniejszej sytuacji są gospodarstwa domowe starszych osób w Czechach, a w najmniej korzystnej w Bułgarii. Wyraźnie też – we wszystkich analizowanych krajach - gospodarstwa domowe jednoosobowe osób starszych mają gorszą sytuację niż dwuosobowe z przynajmniej jedną osobą 65+. Dodatkowo intensywność deprivacji wskazuje, że jednoosobowe gospodarstwa mają gorszą sytuację niż dwuosobowe (wyższe wskaźniki w przypadku jednoosobowych gospodarstw domowych).

EU-SILC daje nam możliwość analizowania wielu nowych zmiennych opisujących sytuację osób starszych, której wcześniej było. Można powiązać informacje dotyczące osób indywidualnych z informacjami na temat gospodarstw domowych. To wzbogaca analizy o inne dodatkowe charakterystyki niezbędne do próby wyjaśnienia, skąd się biorą różnice między gospodarstwami jak i między krajami (wykształcenie, miejsce zamieszkania, zdrowie itp.), nie tylko uwzględniając kontekst obowiązujących systemów polityki społecznej w tych krajach.

Minusem jest jednak to, że nie wszystkie informacje z badania EU-SILC są zbierane w interesujących nas krajach. Przykładem jest pytanie dotyczące pracy dodatkowej minimum przez godzinę w ciągu ostatniego tygodnia, które sprawdzałyby ile osób w wieku 65+ będąc na emeryturze, dodatkowo podejmuje za-

trudnienie. Tylko w Polsce i na Węgrzech zadaje się odpowiednie pytanie w ramach badania EU-SILC.

Na koniec warto też zaznaczyć, że w obecnych propozycjach badania EU-SILC wszystkie osoby, które w roku badania są starsze niż 80 lat, są klasyfikowane do grupy osób w wieku 80 lat i więcej, co ogranicza bardziej dokładne analizy ze względu na wiek, gdybyśmy chcieli sprawdzić inne – szczególnie interesujące gerontologów - zagadnienia (np. zdrowie, niepełnosprawność) zmieniające się wraz z wiekiem.

Zjawisko starzenia się społeczeństw wymusza konieczność monitorowania zmian sytuacji społeczno-ekonomicznej, w tym także materialnej obecnych starszych pokoleń. Istotne jest pokazywanie porównań międzygeneracyjnych, nie tylko w ramach jednego kraju, ale pomiędzy krajami i różnymi typami gospodarstw domowych. Konieczne jest też sprawdzanie wyników badania z innymi badaniami (przykładem jest wspomniany SHARE, a w Polsce dodatkowo w porównaniu np. z badaniem POL-SENIOR).

Literatura

- Abramowska-Kmon A., Kotowska I.E., Panek T. (2011). Osoby starsze w społeczeństwie, w: *Diagnoza Społeczna 2011. Warunki i jakość życia Polaków. Raport tematyczny dla MPiPS. Rynek pracy i wykluczenie społeczne w kontekście percepcji Polaków*, Warszawa: Rada Monitoringu Społecznego, ss. 85-138.
- Atkinson, B. & Marlier, E. (2010). *Income and Living Conditions in Europe*. Luxembourg: Publication Office of the European Union.
- Bond, J., Peace, S., Dittman, Kohli, F. & Westerhof, G.J., (Eds.) (2007). *Ageing in Society. European Perspective on Gerontology, 3rd Edition*. London: Sage Publications.
- Bukowska G., Kula G., Morawski L., (2011). *Ryzyko ubóstwa osób starszych*, Wyd. CEDEWU, Warszawa.
- Hoff A., (2011). *Population Ageing in Central and Eastern Europe. Societal and Policy Implications*, Series : New Perspectives on Ageing and Later Life, Ashgate, UK.
- Income poverty and material deprivation in European countries*. (2010). Theme: Population and social conditions, Collection: Methodologies and working papers, European Union, 2010, Cat. No. KS-RA-10-030-EN-N.
- Jehoel-Gijsbers, G. & Vrooman C. (2008). *Social Exclusion of the Elderly: A Comparative Study of EU Member States*. CEPS, ENEPRI Research Reports, No. 57. Brussels: The Centre for European Policy Studies.
- The Social Dimension of the Europe 2020 Strategy: A Report of the Social Protection Committee* (2011). Luxembourg: Publications Office of the European Union.
- Panek T.(red),(2004). *Statystyka Społeczna. Wybrane zagadnienia*, SGH, Warszawa 2004.
- Perek-Białas J., (2008), Refleksje na temat wykorzystania wskaźników o sytuacji starzejącej się populacji - nowe wyzwania, nowe rozwiązania, w: *Pomyślnie starzenie się w perspektywie nauk o pracy i polityce społecznej*, praca zbiorowa pod red. J.T. Kowaleski, P. Szukalski, Wyd. UŁ, Łódź, ss. 109-125.

- Perek-Białas J., Mjelde-Mossey L.A., (2012), Older Women in Central and Eastern Europe: Economic and Health Concerns in Mjelde-Mossey L.A. and I. Chi (Eds.), *Women and Aging International: Diversity, Challenges and Contributions*, Routledge Taylor and Francis.
- Quadagno, J. (2011). *Aging and the life course. An Introduction to Social Gerontology*. The 5th Edition. The McGraw-Hill Companies, Inc.
- Szatur-Jaworska B., (2000), *Ludzie starzy i starość w polityce społecznej*, ASPRA-JR, Warszawa.
- Topińska I. (red.), Ciecieląg J., Szukielojć - Bieńkuńska A., *Pomiar ubóstwa. Zmiany koncepcji i ich znaczenie. Raport z badań*, IPiSS, Warszawa 2008.
- Zaidi, A. (2010). *January 11 Policy Brief: Poverty Risks for Older People in EU Countries*. Vienna: Centre of Social Welfare Policy and Research.

Jolanta Perek-Białas

Material deprivation of households with older member in selected countries of Central and Eastern Europe

Abstract: This paper offers results of comparative analysis of some countries of Central and Eastern Europe (CEE): Poland, Lithuania, Hungary, Czech Republic, Slovakia, Latvia, Estonia which joined the EU in 2004 and Bulgaria and Romania who joined the EU in 2007 by presenting the material situations (material deprivation) of older generations using the available statistics from Eurostat database and microdata of EU-SILC (*European Union – Survey of Income and Living Condition*). In evaluation of material situation and so related material deprivation of older households we will focus only on selected aspects like possessing durable goods. The aim is to compare situation of various household types (like single 65+ or two adults with at least one 65+) within the same country and between CEE countries. Analysis showed differences not only within particular countries but also between countries for the same types of households.

Key-words: EU-SILC, older generation, material situation, Central and Eastern Europe