

Małgorzata Mossakowska

Aleksandra Szybalska

Międzynarodowy Instytut Biologii Molekularnej i Komórkowej w Warszawie

Stulatkowie w świetle spisu powszechnego

Słowa kluczowe: stulatkowi, ludzie bardzo starzy

1. Stulatkowie w Polsce

Pierwszy sumaryczny spis mieszkańców przeprowadzony został pod koniec XVIII wieku i obejmował ziemie należące do Polski po I rozbiórce. W latach 1808 i 1810 odbyły się spisy powszechne w Księstwie Warszawskim. Z okresu zaborów brak jest jednolitych danych spisowych, gdyż spisy na ziemiach polskich były prowadzone równoległe do spisów u zaborców. Dopiero spisy powszechne przeprowadzone po uzyskaniu niepodległości obejmują całe terytorium Polski. Do wybuchu II Wojny Światowej odbyły się dwa: we wrześniu 1921 i grudniu 1931 roku. Spis planowany na rok 1941 nie doszedł już do skutku. Pierwszy powojenny spis przeprowadzony w roku 1946 był spisem sumarycznym i brak jest danych o liczebności grupy osób stuletnich. Pełny spis powszechny przeprowadzono w grudniu 1950. Kolejne odbywały się średnio co 10 lat z 14 letnią przerwą w okresie transformacji ustrojowej.

W tab. 1 przedstawiono dane dotyczące stulatków pochodzące z kolejnych spisów powszechnych, począwszy od pierwszego spisu przeprowadzonego w niepodległej Polsce. Analizując znajdujące się w tabeli dane, pamiętać należy o zmianach granic i zmianie liczby ludności będących następstwem II Wojny Światowej. Z tych powodów porównanie okresu przedwojennego i powojennego jest w zasadzie niemożliwe; warto jednak zwrócić uwagę na pewne charakterystyczne tendencje.

W obu przedwojennych spisach liczba osób stuletnich w przeliczeniu na milion mieszkańców była ponad dwukrotnie wyższa niż notowana obecnie. Tymczasem udział osób po 75. roku życia wynosił wtedy 1,2% [Szukalski, 2006], zaś okres dożycia dla osoby 80-letniej był poniżej 5 lat [GUS, 1939]. Obecnie udział ten wynosi 4,8%, a średnie przeciętne trwanie życia po osiągnięciu 80 lat prawie 7 lat dla mężczyzn i ponad 8 dla kobiet [GUS, 2003a]. Wiarygodność przedwojennych spisów podważa także analiza struktury osób starszych dokonana przez Szukalskiego [2002]. Na ryc. 1 przedstawiono piramidę wieku osób po 78. roku życia według

spisów powszechnych w latach 1921-2002. Widać, że spisy przedwojenne opierały się w dużej mierze na informacjach ustnych, gdzie u osób starszych często zaokrąglano liczbę lat do pięciu lub dziesięciu, stąd teoretycznie stożkowa krzywa ma kształt „choinek”.

Tabela 1. Liczba osób w wieku sto i więcej lat według polskich spisów powszechnych

Rok	Ogółem	Mężczyźni	Kobiety	Współczynnik feminizacji (na 100 mężczyzn)	Na 1 mln mieszkańców	Współczynnik urbanizacji (w %)
1921	2560	1111	1449	130	94,2	13,0
1931	2617	1160	1457	126	82,0	21,7
1950	320	94	226	240	12,7	24,6
1960	432	74	358	484	14,5	30,0
1970	330	68	262	385	10,1	43,6
1978	424	85	339	399	12,1	50,4
1988	1564	363	1201	331	41,3	56,3
2002	1541	326	1215	373	40,3	64,8

Źródło: [Szukalski, 2002]

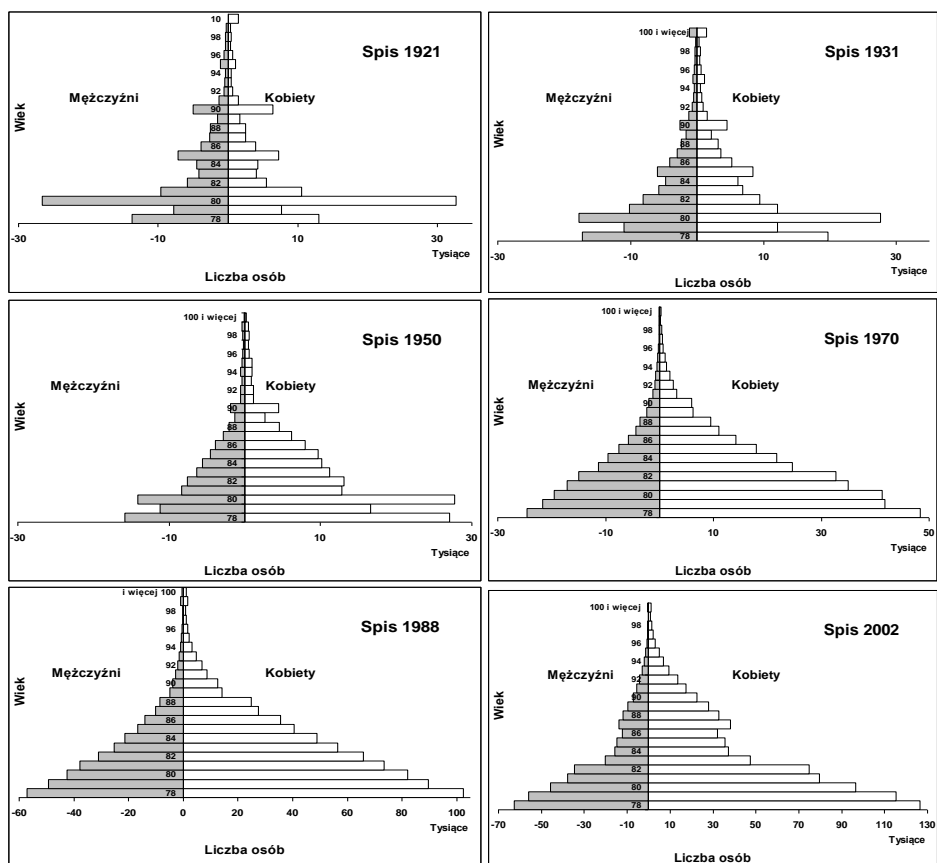
Dodatkowym wskaźnikiem niewiarygodności danych jest bardzo niski współczynnik feminizacji, świadczący o dużo częstszym zawiązaniu wieku mężczyzn niż kobiet. Nasze badania również dowiodły, że – mimo iż w Polsce nastąpił znaczny postęp w ewidencji ludności – to do danych uzyskanych ze spisów powszechnych należy podchodzić z dużą ostrożnością. Dotyczy to szczególnie mężczyzn. U prawie połowy respondentów płci męskiej odwiedzonych w ramach programu PolStu 2001 stwierdzono zawiązanie wieku niekiedy o ponad 20 lat [Mossakowska, 2006, 2008].

Zastanawiający jest gwałtowny wzrost liczby stulatków w dziesięcioleciu 1978-1988. Mnożnik wynosił 4,3 i 3,5 odpowiednio dla mężczyzn i kobiet. Według danych literaturowych liczba stulatków w krajach wysoko rozwiniętych podwaja się co 10 lat. Szukalski wyjaśnienia doszukuje się w przejściu demograficznym – wysokiej liczbie urodzeń sprzed stu laty połączonej z szybko obniżającą się szansą zgonu w trakcie całego życia, a zwłaszcza w fazie wczesnego dzieciństwa. Po tym nagłym wzroście następuje stagnacja liczby osób stuletnich pomiędzy rokiem 1988 a 2002, tłumaczona przez autora: poprawą ewidencji ludności w ostatniej dekadzie wieku XIX oraz stratami ludzkimi w pokoleniu osób urodzonych około roku 1900 w czasie obu wojen światowych. W świetle naszych badań wydaje się, że – o ile argumenty dotyczące zahamowania wzrostu liczby stulatków są bardzo mocne i nie można ich przecenić – tłumaczenie gwałtownego wzrostu w dekadzie 1978-1988 tylko przejściem demograficznym jest niewystarczające, szczególnie, że mężczyźni z tego pokolenia byli w wieku poborowym w okresie Pierwszej Wojny Światowej i Wojny Polsko-Bolszewickiej 1920 r. Nie potwierdza tak gwałtownego przejścia analiza

piramidy wieku z lat 1978 i 1988. Jeśli dodamy, że lata 1980. były okresem głębokiego kryzysu gospodarczego, spadek umieralności najstarszej grupy wieku wydaje się być ewenementem.

Obserwowanemu w latach 1978-1988 gwałtownemu wzrostowi liczby stulatków towarzyszył spadek feminizacji (z 399 do 331), prawdopodobnie więc jest to skutkiem wzrostu tendencji do zawyżania wieku. Wytłumaczenia można szukać w zawierusze wojennej, chęci uniknięcia przymusowych robót, wywózki, poboru do wojska, a w okresie powojennym uzyskania wcześniej prawa do świadczeń emerytalnych.

Rycina 1. Piramida wieku osób po 78. roku życia według spisów powszechnych w latach 1921-2002



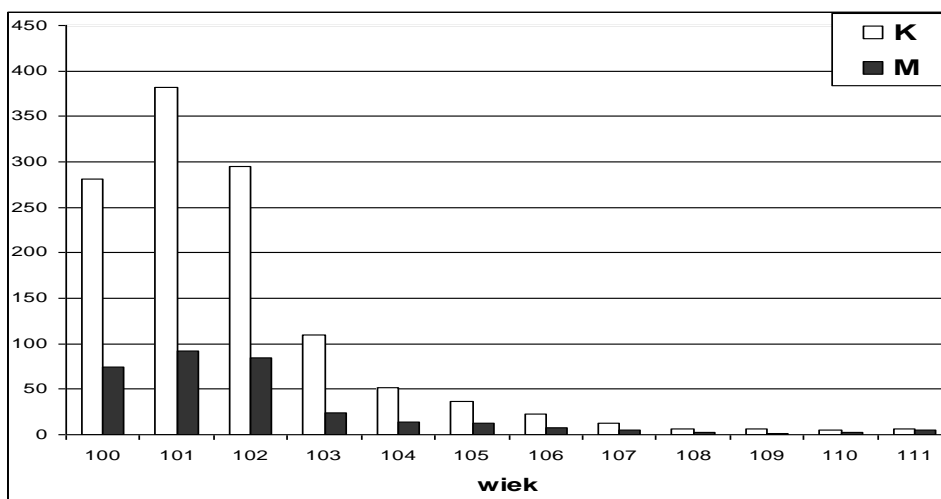
Skupiliśmy się dłużej na kwestii wiarygodności danych, gdyż nawet niewielkie początkowe zawyżenie liczby osób sędziwych prowadzi po kilku, kilkunastu latach do znacznych przekłamań odnośnie do liczby i struktury grupy stulatków. Z tego powodu w programie PolStu 2001 tyle uwagi poświęcono weryfikacji wieku badanych osób [Mossakowska 2006; Mossakowska, 2008].

2. Stulatkowie w Spisie Powszechnym 2002 roku

Ostatni spis powszechny został przeprowadzony w Polsce 20 maja 2002 roku. Dostęp do danych osób stuletnich wymagał uzyskania zgody Prezesa GUS, którą otrzymano w 2005 roku. W niniejszym opracowaniu uwzględniono tylko niektóre z dostępnych w spisie informacji. Pełny opis znajdzie się w przygotowywanej do druku monografii.

Na rycinie 2. przedstawiono strukturę wieku osób, które według kwestionariuszy spisowych przekroczyły wiek 100 lat.

Rycina 2. Osoby stuletnie z podziałem na wiek z uwzględnieniem płci

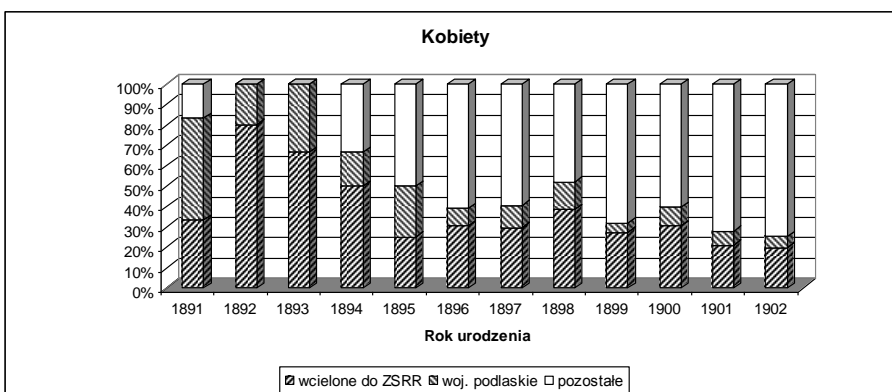


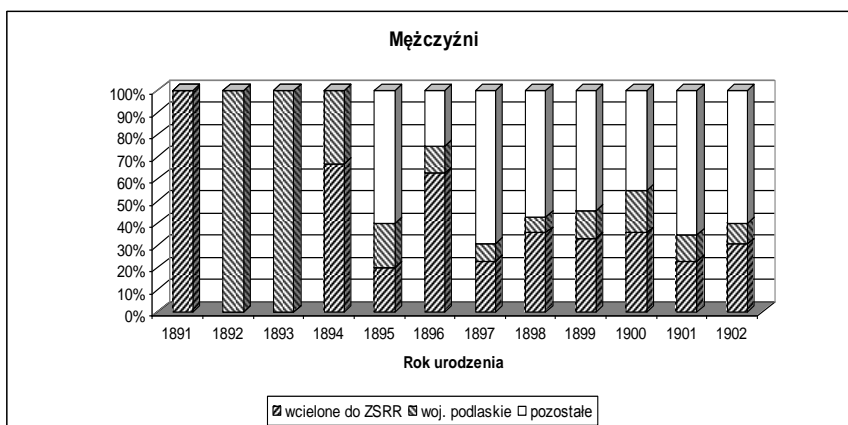
W udostępnionych danych nie było ani jednej osoby urodzonej przed rokiem 1891. Tymczasem w naszych badaniach spotkaliśmy dwie osoby legitymujące się dowodem osobistym z datą urodzenia 1887 i 1888 rok [Mossakowska, 2007]. Obaj ci mężczyźni zostali uznani za osoby stuletnie, ale ich wiek był niepewny. Nie

otrzymaliśmy informacji, czy osoby te były poddane procedurze spisowej i zaliczone do liczącej 4 519 grupy osób o nieustalonym wieku, czy też z jakiś powodów nie zostały uwzględnione w spisie. Natomiast według NSP'2002 [GUS, 2003b] było 11 osób urodzonych w roku 1891, zaś według danych PESEL w 2001 roku żyły tylko cztery osoby urodzone w tym roku. Wskazuje to na znaczne rozbieżności między danymi rejestru i danymi spisowymi dotyczącymi najstarszej grupy ludności.

Mając na uwadze, że zawyżenie wieku u mężczyzn w grupie podającej się za stulatków było zjawiskiem powszechnym i objęło prawie 40% badanych [Mossakowska, 2006, 2007, 2008] oraz dotyczyło, przede wszystkim, osób urodzonych na terenach wcielonych po II Wojnie Światowej do ZSRR, przeprowadzono analizę danych spisowych pod kątem miejsca urodzenia w poszczególnych grupach wieku z podziałem na płeć. Na ryc. 3 przedstawiono procentowy udział kobiet (ryc. A) i mężczyzn (ryc. B) urodzonych poza granicami Polski oraz w województwie podlaskim, w którym odsetek osób stuletnich jest trzykrotnie wyższy niż średnia krajowa, a wiarygodność danych niska [Mossakowska, 2006, 2008]. Wyraźnie widać, że w rocznikach najwcześniejszych udział repatriantów i osób urodzonych na Podlasiu osiąga 100%, zarówno u kobiet, jak i u mężczyzn. W rocznikach najmłodszych spada do 25% dla kobiet i 40% dla mężczyzn. Liczebność najstarszych roczników jest zbyt mała, by przeprowadzić analizę struktury. Wynosi ona odpowiednio 11 osób urodzonych – w 1891 r., 7 – w 1982 r., 7 – w 1983 r. i 9 – w 1984 r. Jeśli porównamy tę grupę z czterema najmłodszymi rocznikami, zaobserwujemy istotną statystyczną różnicę w zależności od miejsca urodzenia ($p < 0,005$).

Rycina 3. Miejsce urodzenia osób objętych spisem powszechnym 2002 roku w zależności od roku urodzenia





Trudno ocenić jaką część społeczeństwa powojennego stanowiły osoby repatriowane ze wschodnich rubieży II Rzeczypospolitej, gdyż szacunki minimalne i maksymalne dla pierwszej repatriacji w latach 1944-1946 różnią się o ponad 500 000 [Ciesielski, 1999]. Sumując pierwszą i drugą repatriację (lata 1955-1959) [Ciesielski, 1999; Ruchniewicz, 2000] możemy ocenić minimalną liczbę przesiedleńców na nieco ponad półtora miliona, zaś maksymalną na ponad 2 miliony osób. Można oszacować, że repatrianci stanowili nieco ponad 8% ludności Polski w roku 1949. Analiza danych prowadzi do wniosku, że całkowity udział repatriantów w grupie stulatków jest trzykrotnie wyższy niż wynikałoby to ze statystycznego prawdopodobieństwa, a współczynnik feminizacji znacznie niższy (3:1). Jest to tym mniej prawdopodobne, że wśród repatriantów przeważali ludzie młodzi, czego efektem była aż do lat 1980. wyraźnie młodsza struktura wieku ludności Ziemi Odzyskanych.

Badacze włoscy obserwują zjawisko geograficznego gradientu współczynnika feminizacji od 8:1 na północy kraju do 2:1 na Sardynii [Robine, 2006]. Dane te są dobrze udokumentowane, oparte na wiarygodnych rejestrach urodzeń. W przypadku Polski nie ma żadnych przyczyn, aby przeżywalność osób repatriowanych była wyższa niż ich sąsiadów, którzy znaleźli się po II Wojnie Światowej w nowych granicach Polski. Przykładem może być województwo podkarpackie, gdzie liczba stulatków na 100 000 ludności to 3,8 zaś współczynnik feminizacji wynosi 7:1. Tymczasem wśród osób repatriowanych z terenów obecnej Ukrainy współczynnik ten był dwukrotnie niższy.

Powyższa analiza dowodzi, że dane uzyskane ze spisu powszechnego powinny być poddane krytycznej analizie. Ze szczególną ostrożnością należy podchodzić do danych uzyskanych z województw, gdzie udział osób urodzonych poza granicami obecnej Polski jest znaczący. Na ryc. 4 przedstawiono liczbę stulatków przypadającą na każde 100 000 mieszkańców oraz współczynnik feminizacji z uwzględnieniem podziału terytorialnego, na ryc. 5 zaś odsetek stulatków urodzonych poza granicami

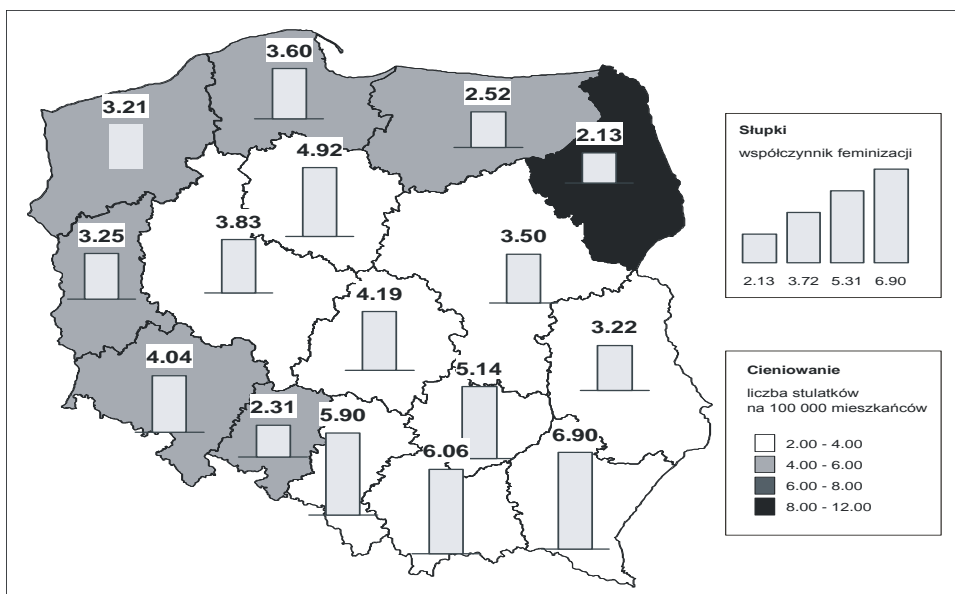
Polski w grupie stulatków. Wyraźnie widać, że największy współczynnik „gęstości” pokrywa się geograficznie z rejonami o dużym udziale ludności napływowej oraz z niskim współczynnikiem feminizacji. Jest to kolejne potwierdzenie, że repatriacja ze wschodu sprzyjała zawyżaniu wieku.

Największy udział osób stuletnich w ogólnej populacji zanotowano w województwie podlaskim. W naszych badaniach stwierdziliśmy zawyżanie wieku w nieco ponad 25% przypadków. Jeśli uwzględnimy tę poprawkę, to współczynnik wyniesie 8,8 na 100 000 mieszkańców i nadal będzie dwa razy większy niż w pozostałych regionach Polski (np. w sąsiednim województwie lubelskim wynosi on 3,5). Jedną z przyczyn może być niewielkie zawyżanie wieku w momencie urodzin lub wczesnej młodości, jednak wyjaśnienie tego fenomenu wymaga odrębnej analizy.

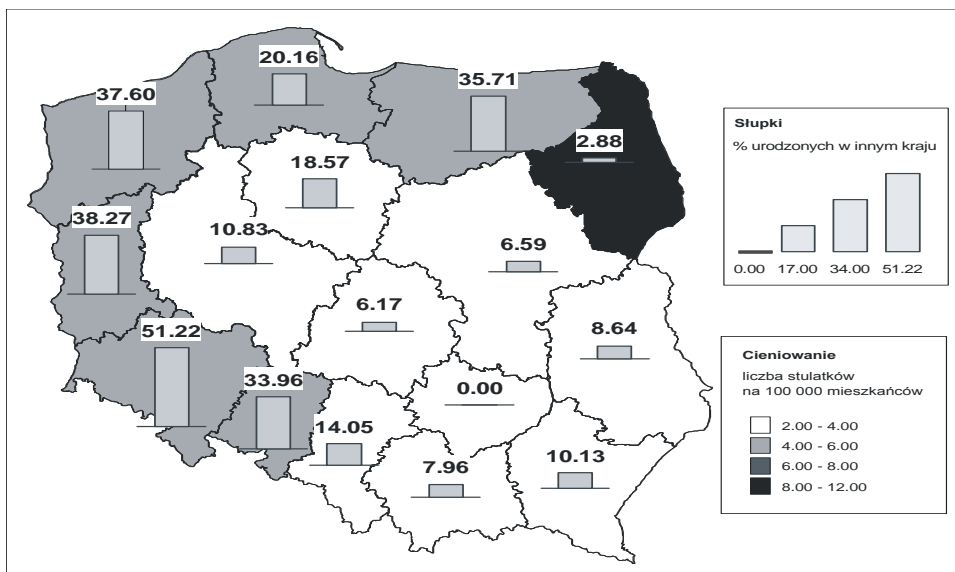
Porównanie wyników z opublikowanymi w latach 1960. przez Vielrosgo [1963] wskazuje na duże zmiany w zagęszczeniu osób stuletnich. Jedynym regionem, w którym zarówno w spisie z 1950 r., jak i w 2002 r. liczba osób stuletnich była znacznie wyższa niż oczekiwano, jest Białostoczczyzna.

Jak wykazano powyżej, dane uzyskane ze spisu powszechnego dotyczące najstarszych Polaków powinny być poddane krytycznej analizie. Ze szczególną ostrożnością należy podchodzić do danych uzyskanych z województw, gdzie udział osób urodzonych poza granicami obecnej Polski jest znaczący oraz z województwa podlaskiego.

Rycina 4. Liczba stulatków przypadająca na 100 000 mieszkańców w poszczególnych województwach



Rycina 5. Procentowy udział osób stuletnich urodzonych poza granicami Polski w populacji stułatków



Literatura:

Ciesielski S., 1999, *Przesiedlenie ludności polskiej z Kresów Wschodnich do Polski, 1944-1947: Wybór dokumentów*, nakładem Neriton, Instytut Historii PAN, Warszawa

GUS (Główny Urząd Statystyczny), 1939, *Mały rocznik statystyczny*, ZWS GUS, Warszawa, 424 s.

GUS (Główny Urząd Statystyczny), 2003a, *Prognoza ludności na lata 2003-2030* (dostępna na stronie internetowej www.stat.gov.pl)

GUS (Główny Urząd Statystyczny), 2003b, *Raport z wyników Narodowego Spisu Powszechnego Ludności i Mieszkań 2002*.

Mossakowska M., 2007, *Program badania polskich stułatków "PolStu2001"*, [w:] M. Mossakowska, K. Broczek, M. Witt (red.), *Skazani na długowieczność. W poszukiwaniu czynników pomyślnego starzenia*, Ośrodek Wydawnictw Naukowych, Poznań, 13-17

Mossakowska M., Barcikowska M., Broczek K., Grodzicki T., Klich-Rączka A., et al., 2008, *Polish Centenarians Programme - Multidisciplinary studies of successful aging: Aims, methods, and preliminary results*, "Experimental Gerontology", t. 43, nr 3, 238-44

- Mossakowska M., Jaczewska B., 2006, *Ile lat ma polski stulatek?* [w:] J. T. Kowaleski, P. Szukalski (red.), *Starość i starzenie się jako doświadczenie jednostek i zbiorowości ludzkich*, Zakład Demografii UŁ, Łódź, 351-354
- Robine J. M., Caselli G., Rasulo D., Cournil A., 2006, *Differentials in the femininity ratio among centenarians: variations between northern and southern Italy from 1870*, "Population Studies", t. 60, nr 1, 99-113
- Ruchniewicz M. 2000. *Repatriacja ludności polskiej z ZSRR w latach 1955-59*, wyd. Volumen, Warszawa, 411s.
- Szukalski P., 2002, *Stulatkowie - szkic demograficzny*, "Gerontologia Polska", t. 10, nr 2, 62-7
- Szukalski P., 2006, *Populacja osób bardzo starych w społeczeństwie polskim - stan obecny i perspektywy*, [w:] J. Kowaleski (red.), *Ludzie starzy w polskim społeczeństwie w pierwszych dekadach XXI wieku*, Wyd. UŁ, Łódź, 115-150
- Vielrose E., 1963, *Osoby stuletnie w spisie ludności 1950 r.*, "Studia Demograficzne" t. 1, nr 2, 87-92

Centenarians in Poland according to National Census 2002

The aim of the paper was to analyze the records of National Census (NC) conducted in Poland with special consideration of the oldest group of the population. According to the last NC performed in 2002, the number of people over the age of 100 (centenarians) in Poland was 1544 including 1215 females and 326 males. Data from the Polish Centenarians Study, PolStu2001, enabled the authors to verify the validity of NC. A comprehensive analysis of available original personal documents and individual history of life of the subjects showed that in case of 40% of male centenarians their age was overestimated. This phenomenon was especially explicit in parts of Poland with high repatriation rate after the World War II. In Podlaskie province, the percentage of centenarians was three times higher than in other provinces of Poland. Over the years, the validity of NC data has improved, however data concerning the oldest old require scrupulous verification.

Informacja o autorach:

Małgorzata Mossakowska – dr nauk biologicznych, badacz w Międzynarodowym Instytucie Biologii Molekularnej i Komórkowej w Warszawie. Główne zainteresowania badawcze to szeroko rozumiane procesy starzenia się społeczeństwa. Autorka ponad 50 publikacji naukowych, w tym 27 cytowanych w MedLine. Koordynator *Programu Badania Polskich Stulatków PolStu2001* i programu *PolSenior Aspekty medyczne, psychologiczne, socjologiczne i ekonomiczne starzenia się ludzi w Polsce*. Współautorka

i redaktor monografii *Skazani na długowieczność. W poszukiwaniu czynników pomyślnego starzenia* (wyd. OWN, Poznań 2007). Autorka *Poradnika dla młodzieży i rodziców dzieci chorych na wrzodziejące zapalenie jelita grubego lub chorobę Leśniowskiego-Crohna*, redaktor naczelnym „Kwartalnika J-elita”, prezes Polskiego Towarzystwa Wspierania osób z Nieswoistymi Zapaleniami Jelita - „J-elita”.
e-mail: małgosia@iimcb.gov.pl

Aleksandra Szybalska – studentka II roku studiów magisterskich uzupełniających na kierunku Zdrowie Publiczne, na Wydziale Nauki o Zdrowiu Warszawskiego Uniwersytetu Medycznego. Członek Studenckiego Geriatrycznego Koła Naukowego, działającego przy Klinice Geriatrii WUM. Autorka 3 ustnych doniesień zjazdowych oraz 1 plakatu. Asystentka koordynatora projektu PolSenior.
e-mail: a.szybalska@iimcb.gov.pl