

Maciej Frykowski*
Iwona Jażdżewska**

POPULARNOŚĆ SAMOBRONY A POTENCJAŁ SPOŁECZNO-EKONOMICZNY I KAPITAŁ SPOŁECZNY GMIN WIEJSKICH WOJEWÓDZTWA ŁÓDZKIEGO W 2005 ROKU

Celem przedstawionych niżej analiz jest ustalenie, czy rekordowe wyniki, jakie uzyskała Samoobrona w wyborach do Sejmu '2005 w gminach wiejskich województwa łódzkiego wiążą się w sposób statystycznie istotny ze wskaźnikami społeczno-ekonomicznego rozwoju tych gmin, traktowanymi jako zmienne wyjaśniające. Wyniki pozwolą wyjaśnić kwestię zróżnicowania rezultatów wyborczych Samoobrony na terenach wiejskich. Drugi problem badawczy stanowi pytanie, jaki rodzaj kapitału społecznego występuje w tych społecznościach lokalnych, w których popularność Leppera jest najwyższa. W tym wypadku wynik ten traktowany jest jako zmienna niezależna informująca o preferencjach politycznych lokalnego środowiska społecznego gminy, natomiast zmiennymi zależnymi są te cechy jej mieszkańców, które tworzą bazę dla budowy różnych typów kapitału społecznego: sieć kontaktów, podzielane wartości i normy oraz zaufanie do ludzi i instytucji.

1. WYNIKI WYBORCZE SAMOBRONY I CZYNNIKI ICH ZRÓŻNICOWANIA

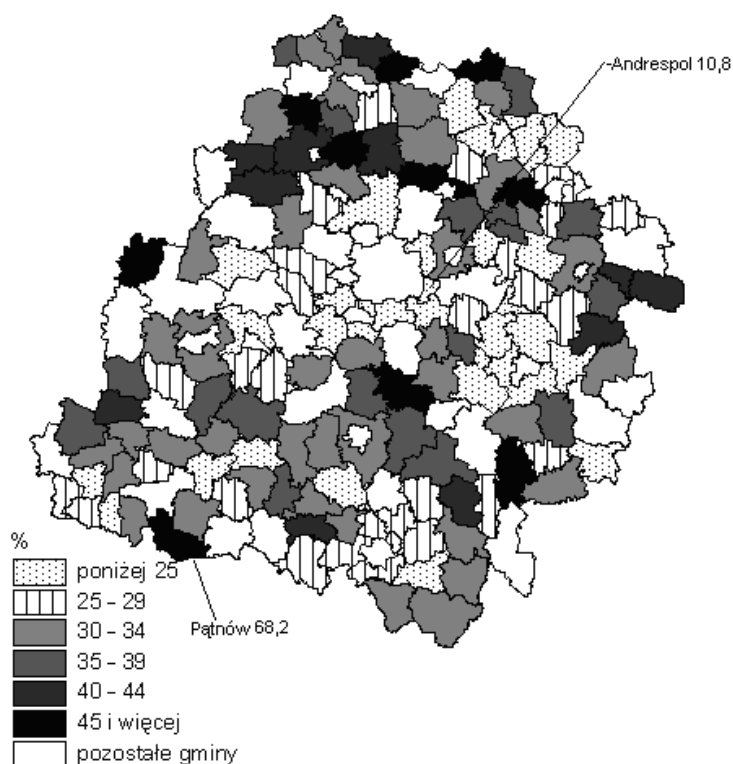
Gminy wiejskie województwa łódzkiego należą do tych rejonów, w których popularność Samoobrony osiągnęła bardzo wysoki poziom i jest ona zdecydowanie najsilniejszą partią, bowiem uzyskała przeciętnie 30,11% ogółu

* Dr, Akademia Świętokrzyska.

** Dr, Uniwersytet Łódzki.

uprawnionych do głosowania. Powstaje pytanie, czy te zbiorowości, w których gremialnie oddawano głosy na Samoobronę tworzą większe obszary, czy też stanowi izolowane enklawy. Wstępną odpowiedź można znaleźć analizując mapę przedstawiającą przestrzenne zróżnicowanie wyników wyborczych Samoobrony na terenie województwa łódzkiego (rys. 1).

Rozkład przestrzenny tych wyników wskazuje na dość znaczną koncentrację wpływów partii w północnej, rolniczej części województwa, na granicy Kujaw (powiaty łęczycki i kutnowski), a także w części południowo-zachodniej (powiaty wierszowski, wieluński oraz częściowo radomszczański). Sąsiedztwo Łodzi, Koluszek i Tomaszowa Mazowieckiego, to rejon, w którym wpływ Samoobrony są najslabsze.



Rys.1. Odsetek głosujących na Samoobronę w wyborach do Sejmu RP w 2005 r. w gminach wiejskich w województwie łódzkim w 2005 r.

(źródło: opracowanie autorów na podstawie danych ze strony internetowej PKW)

W ponad połowie (56,6%) wynik wyborczy partii Leppera przekroczył 30% gmin, co w naszych warunkach w skali kraju gwarantuje zwycięstwo wyborcze (tab. 1).

T a b e l a 1. Wyniki wyborcze Samoobrony w gminach wiejskich województwa łódzkiego w 2005 r.

| Lp. | Odsetek głosów | Liczba gmin | Odsetek gmin w województwie |
|--------|----------------|-------------|-----------------------------|
| 1. | do 20 | 14 | 10,4 |
| 2. | 20–25 | 15 | 11,1 |
| 3. | 25–30 | 30 | 22,2 |
| 4. | 30–35 | 40 | 29,6 |
| 5. | 35–40 | 17 | 12,6 |
| 6. | 40–45 | 10 | 7,4 |
| 7. | 45 i więcej | 9 | 6,7 |
| Ogółem | | 135 | 100,0 |

Ź r ó d ł o: Opracowanie autorów na podstawie danych ze strony internetowej PKW.

Rekordowy wynik, 68,2% osiągnęła Samoobrona w Pątnowie (powiat wieluński), a najniższy (10,8%) w przylegającym do Łodzi Andrespolu (powiat łódzki wschodni).

Jednym ze sposobów wyjaśnienia tych rezultatów może być ustalenie, czy wiążą się one w istotny sposób z potencjałem ekonomicznym gmin. Nasuwają się dwie hipotezy. Pierwsza nawiązuje do istniejącego stereotypu populistycznej partii, mogącej liczyć jedynie na wyborców o niskim statusie społecznym. Zaplecze partii Leppera tworzą biedne wiejskie gminy rolnicze, których mieszkańcy należą do „przegranych” w wyniku transformacji. Z kolei w gminach prężnych gospodarczo, o znacznej liczbie prywatnych przedsiębiorców, jej wpływy są znacznie słabsze.

Jednak już pobieżna obserwacja postaci kandydatów i posłów Samoobrony nasuwa drugą hipotezę: popularność Samoobrony jest największa w gminach o najwyższym poziomie produkcji rolnej, w których przeważa dążenie do zachowania i umocnienia dotychczasowego systemu redystrybucji i reglamentacji oraz obawa przed konkurencją ze strony innych, w tym unijnych, producentów rolnych.

Hipotezy powyższe można określić mianem ekonomicznych. Pozytywna weryfikacja pierwszej z nich będzie miała miejsce wówczas, gdy okaże się, że popularność tej partii jest relatywnie wyższa w najuboższych gminach, o najwyższych wskaźnikach wykluczenia społecznego. W myśl drugiej hipotezy

partia Leppera uzyskała relatywnie lepsze wyniki w zamożniejszych gminach rolniczych. Niewykluczone, że hipotezy te mają charakter komplementarny, co może prowadzić do wniosku, że popularność Samoobrony będzie rosła w miarę polaryzacji ekonomicznej wsi.

Poza wymienionymi uwarunkowaniami „ekonomicznymi” można również wysunąć hipotezy wiążące wyniki wyborcze Samoobrony z wskaźnikami demograficznymi i nieekonomicznymi zmiennymi statusu społecznego, takimi jak poziom wykształcenia.

Weryfikacja tych hipotez przeprowadzona została metodą analizy korelacyjnej, a charakter zmiennych, które przybrały postać skali ilorazowej, umożliwił zastosowanie współczynnika korelacji r Pearsona.

1.1. WSKAŹNIKI EKONOMICZNE JAKO ZMIENNE NIEZALEŻNE

Potencjał ekonomiczny gmin może być określany na wiele sposobów. Jak wykazały dotychczasowe badania, informacje o finansach publicznych podmiotach gospodarczych oraz dochodach i inwestycjach mieszkańców bardzo dobrze charakteryzują potencjał ekonomiczny gmin. O stanie rozwoju gospodarczego i potencjału ekonomicznego gmin wiejskich w województwie łódzkim informują cechy diagnostyczne określone przez kilka wskaźników. Należą do nich¹:

- udział dochodów własnych w dochodach budżetu gminy,
- udział podatku rolnego w dochodach budżetu gminnego,
- udział podatków dochodowych w podatkach,
- dochody własne na 1000 mieszkańców,
- odsetek wydatków na inwestycje,
- odsetek powierzchni rolnych*.

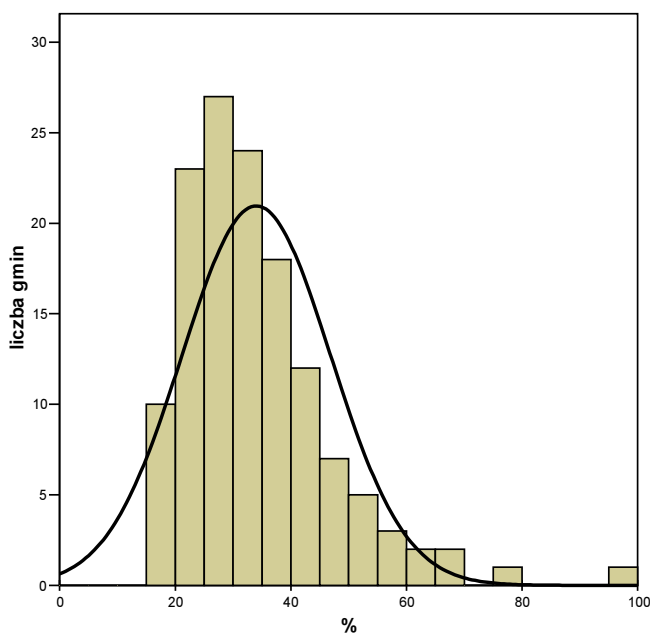
Wskaźniki informujące o potencjale sektora prywatnego to:

- odsetek osób pracujących w sektorze prywatnym*,
- odsetek jednostek prywatnych w jednostkach REGON*,
- liczba i średnia powierzchnia mieszkań oddanych do użytku w latach 1997–2004.

Najsilniejszą cechą opisującą aktywność ekonomiczną gmin wiejskich okazał się wskaźnik określający udział dochodów własnych w dochodach ogółem budżetów gmin, którego rozkład przedstawia histogram (rys. 2). Zdecydowana większość gmin wiejskich (80) osiąga wartość wskaźnika poniżej średniej dla gmin wiejskich województwa (34%), a pozostałe 55 gmin powyżej jego wartości. Gminą wyróżniającą się największym udziałem dochodów

¹ Dane oznaczone gwiazdką dotyczą 2002, pozostałe – 2004 r.

własnych w budżecie ogółem (97,6%) jest przemysłowy Kleszczów, na obszarze którego funkcjonuje kopalnia i elektrownia. Jest to jedna z najbogatszych gmin w Polsce. Do grupy o bardzo dużym udziale tego wskaźnika (>60%) należą trzy gminy leżące w sąsiedztwie Łodzi: Rzgów, Pabianice, Ksawerów, oraz dwie w sąsiedztwie kopalni: Bełchatów i Rząśnia. Wysoką wartość (>50%) wskaźnika zanotowano również w gminach: Inowłódz, Szczerców, Ozorków, Masłowice, Ujazd, Zgierz, Wolbórz, Tomaszów Mazowiecki. Przeczną kategorią stanowią gminy o małym udziale dochodów własnych w budżecie gminy, a wśród nich te, w których omawiany wskaźnik nie przekracza 20%: Brąszewice, Rzeczyca, Cielądz, Klonowa, Czerniewice, Aleksandrów, Żelechlinek, Kiełczygłów, Lututów, Poświętne.



Rys. 2. Udział dochodów własnych w dochodach ogółem gmin wiejskich w województwie łódzkim w 2004 r.
(źródło: opracowanie autorów na podstawie danych GUS)

Drugim wskaźnikiem mówiącym o aktywności ekonomicznej gmin jest dochód własny gminy przeliczony na 1 mieszkańca. Jest on silnie skorelowany z udziałem dochodów własnych w dochodach ogółem budżetów gmin ($r = 0,92$ dla wszystkich gmin – bez Kleszczowa).

Do gmin o najwyższych wartościach obydwu zmiennych zaliczyć należy dwie grupy gmin. Są to Rzgów, Rząśnia i Pabianice oraz Szczerców, Bełchatów, Ksawerów, Ozorków i Inowłódz. Przeciwną kategorię stanowią gminy o małym udziale dochodów własnych w budżecie gminy, a wśród nich te, w których omawiany wskaźnik nie przekracza 20%: Brąszewice, Rzeczyca, Cielądz, Klonowa, Czerniewice, Aleksandrów, Żelechlinek, Kielczyglów, Lututów i Poświętne.

Prawie we wszystkich gminach każdego roku budowane są nowe budynki mieszkalne, a ich liczba i powierzchnia świadczy o poprawie warunków zamieszkania mieszkańców. W gminach wiejskich województwa łódzkiego oddano w 2002 r. 1714 budynków mieszkalnych w budownictwie indywidualnym, o przeciętnej powierzchni 111 m² w gminie i 4,6 izb w mieszkaniu.

1.2. KORELACJE EKONOMICZNE

Aby określić znaczenie czynnika ekonomicznego przeprowadzono analizę korelacji między zmienną zależną, czyli odsetkiem głosów oddanych na Samoobronę, a zmiennymi niezależnymi dotyczącymi aktywności gospodarczej.

T a b e l a 2. Zmienne aktywności ekonomicznej jako wyznaczniki wyniku wyborczego Samoobrony w gminach wiejskich w województwie łódzkim w 2004 r.

| Lp. | Zmienne ekonomiczne | Korelacje z wynikiem wyborczym Samoobrony | |
|-----|--|---|-------------------|
| | | r Pearsona | poziom istotności |
| 1. | Udział dochodów własnych w dochodach ogółem budżetów gmin | -0,343 | 0,001 |
| 2. | Dochody własne na 1000 mieszkańców w zł | -0,102 | 0,240 |
| 3. | Odsetek wydatków gmin na inwestycje | -0,049 | 0,570 |
| 4. | Udział podatku dochodowego od osób fizycznych w podatkach stanowiących dochody budżetu państwa | -0,235 | 0,006 |
| 5. | Odsetek osób zatrudnionych w sektorze prywatnym w 2002 r. | -0,283 | |
| 6. | Odsetek jednostek REGON prywatnych | -0,334 | 0,000 |
| 7. | Mieszkania oddane do użytku w latach 1997–2004 | -0,389 | 0,000 |
| 8. | Średnia powierzchnia mieszkań oddanych do użytku 1997–2004 | -0,081 | 0,352 |

Ź r ó d ł o: Opracowanie autorów na podstawie danych z NSP '2002² i PKW.

² *Narodowy Spis Powszechny Ludności i Mieszkańców. Podstawowe informacje z narodowego spisu ludności i mieszkańców oraz powszechnego spisu rolnego w gminach. Województwo łódzkie, 2003*, Urząd Statystyczny w Łodzi, Łódź (płyta CD).

Tam, gdzie aktywność ekonomiczna mieszkańców jest wyższa, popularność Leppera słabnie. Im więcej w gminach wiejskich prywatnych podmiotów gospodarczych, tym mniejszy odsetek głosujących na Samoobronę ($r = -0,334$). Wyniki wyborcze partii są wyraźnie wyższe ($r = -0,343$) w gminach, których budżet gminy bazuje na dotacjach i mają niski udział dochodów własnych w budżecie gminy. Dochody własne stanowią niewiele ponad 28% budżetu gmin, w których Samoobrona uzyskała ponad 40% głosów, a o ponad połowę więcej (43,8%) tam, gdzie wynik wyborczy nie przekraczał 20%. Także inne wskaźniki aktywności gospodarczej mieszkańców – udział podatku dochodowego od osób fizycznych, liczba mieszkań oddanych do użytku w latach 1997–2004 oraz odsetek osób zatrudnionych w sektorze prywatnym wskazują na tę samą prawidłowość.

1.3. WSKAŹNIKI ROZWOJU ROLNICTWA JAKO ZMIENNE NIEZALEŻNE

W myśl obiegu opinii, Samoobrona jest najsilniejsza w gminach rolniczych. Spadek udziału ludności rolniczej wśród mieszkańców wsi do poziomu poniżej 50% jest faktem powszechnie znanym. Jeżeli wspomniana opinia jest zgodna z rzeczywistością, wówczas cechami różnicującymi powinny okazać się dane wskazujące na rolniczy bądź nierolniczy charakter gmin wiejskich³, takie jak odsetek powierzchni rolnych, odsetek podatku rolnego w ogólnych dochodach budżetu gminy.

T a b e l a 3. Rolniczy charakter gminy a popularność Samoobrony

| Lp. | Zmienne rolnicze | Korelacje z wynikiem wyborczym Samoobrony | |
|-----|--|---|-------------------|
| | | r Pearsona | poziom istotności |
| 1. | Odsetek powierzchni rolnych 2002 r. | 0,291 | 0,001 |
| 2. | Udział podatku rolnego w dochodach gminy 2004 r. | 0,433 | 0,000 |

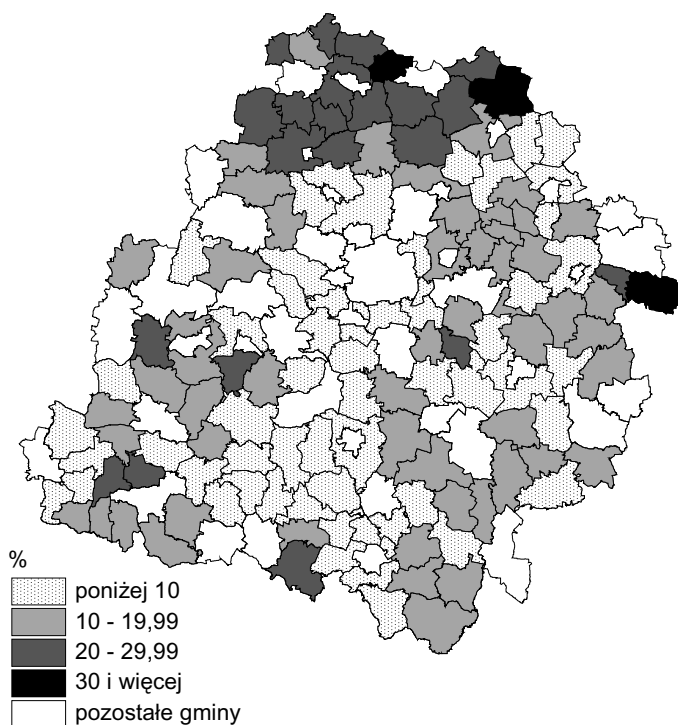
Źródło: Opracowanie autorów na podstawie danych z NSP'2002 i PKW.

Zgodnie z przewidywaniami, w wiejskich gminach rolniczych wpływy Samoobrony są znacznie większe, niż w pozostałych. Szczególnie silny związek zachodzi między odsetkiem podatku rolnego w budżecie gminnym a zmienną zależną. W gminach wiejskich o charakterze rolniczym podatek rolny stanowi znaczną część dochodów. Zróżnicowanie tego wskaźnika w przestrzeni woje-

³ Dane pochodzą z Narodowego Spisu Rolnego '2002.

wództwa najlepiej ilustruje rys. 3, na którym można wskazać gminy o rolniczym charakterze. Są to głównie obszary – podobnie jak gminy o najwyższym odsetku głoszących na Samoobronę – północnej części województwa łódzkiego oraz powiatów sieradzkiego, wieluńskiego, radomszczańskiego i rawskiego.

Wskaźniki ekonomiczne nie oddają w pełni położenia materialnego mieszkańców gmin. Rola budżetu gminnego w kształtowaniu ich poziomu życia, poza nielicznymi wyjątkami, jest niewielka. Weryfikacja hipotezy, w myśl której to mieszkańcy najbiedniejszych wsi głoszą na Leppera, wymaga wprowadzenia zmiennych wykluczenia społecznego jako wyjaśniających.



Rys. 3. Podatek rolny w budżecie gminy w gminach wiejskich województwa łódzkiego w 2004 r.
(źródło: opracowanie autorów na podstawie danych z NSP 2002)

Analizie poddano takie wskaźniki charakteryzujące obszary problemowe, jak odsetek gospodarstw rolnych utrzymujących się z emerytury i renty, odsetek mieszkań zalegających z czynszem ponad trzy miesiące oraz udział kobiet w strukturze bezrobotnych.

Jedyną istotną zmienną niezależną, która wykazała współzmiennność z odsetkiem wyborców Samoobrony jest w tym wypadku udział gospodarstw utrzymujących się z renty i emerytury w strukturze wszystkich gospodarstw rolnych. Ujemna wartość współczynnika r wskazuje na odwrotną od przewidywaną zależność. Odsetek gospodarstw „socjalnych” wynosi 17,1% w tych gminach, w których na Samoobronę głosowało ponad 45% wyborców, podczas gdy tam, gdzie wynik ten nie przekraczał 25%, co czwarte gospodarstwo miało taki charakter.

Pozostałe parametry nie różnicowały w sposób statystycznie istotny zmiennej zależnej. Może to oznaczać, że na niski odsetek osób w sytuacji wykluczenia społecznego, którzy głosują w wyborach sprawia, że nie zmieniają oni w sposób istotny ich rezultatów.

T a b e l a 4. Wskaźniki wykluczenia społecznego a popularność Samoobrony w gminach wiejskich w województwie łódzkim w 2005 r.

| Lp. | Zmienne wykluczenia społecznego | Korelacje z wynikiem wyborczym | |
|-----|--|--------------------------------|-------------------|
| | | r Pearsona | poziom istotności |
| 1. | Gospodarstwa rolne utrzymujące się z emerytury i renty (%) | -0,326 | 0,000 |
| 2. | Odsetek kobiet w strukturze bezrobotnych | -0,132 | 0,126 |
| 3. | Odsetek mieszkań zadłużonych ponad trzy miesiące | -0,063 | 0,469 |

Ź r ó d ł o: Opracowanie własne autorów na podstawie danych z NSP'2002 i PKW.

W kontekście informacji o gospodarstwach utrzymujących się z emerytury lub renty taką interpretację należy jednak odrzucić, podobnie jak pierwszą hipotezę ekonomiczną. To nie biedne wiejskie gminy rolnicze, których mieszkańcy należą do „przeegranych” w wyniku transformacji, tworzą zaplecze partii Leppera, lecz – zgodnie z drugą hipotezą – relatywnie zamożniejsze gminy rolnicze, w których wyborcy mają nadzieję na powiększenie korzyści bazujących na systemie redystrybucji *via* budżet centralny.

1.4. WSKAŹNIKI STANDARDU MIESZKANIOWEGO JAKO ZMIENNE NIEZALEŻNE

Cechy społeczno-ekonomiczne w gminie często przekładają się na warunki zamieszkania ludności, dlatego charakterystykę gmin wzbogacono o ocenę standardu mieszkań. Mieszkańcy wsi wraz ze wzrostem zamożności inwestują w poprawę warunków sanitarnych oraz mieszkaniowych. Wielkość i wyposażenie

żenie mieszkań w instalacje oraz dobra trwałego użytku są traktowane w badaniach socjologicznych jako zmienne standardu materialnego mieszkańców.

Wykorzystano cechy dotyczące wyposażenia mieszkań w media oraz przeciętną powierzchnię mieszkań, liczbę izb w mieszkaniu, średnią powierzchnię mieszkania na 1 mieszkańca, a także informacje o nowo oddawanych do użytku mieszkaniach (średnia powierzchnia mieszkań oddanych do użytku, średnia liczba izb oddanych do użytku w 2002 r.)

W gminach wiejskich województwa łódzkiego przeciętnie 65% mieszkań było wyposażonych w łazienkę, ale wśród nich były gminy, w których w ponad połowie mieszkań ich brakowało (Łęki Szlacheckie Żarnów, Aleksandrów, Mniszków, Żelechlinek i Łanięta). Podobna sytuacja, a nawet gorsza wystąpiła w wyposażeniu w ustęp spłukiwany i centralne ogrzewanie. Świadczy to o niskim poziomie warunków zamieszkania, zamożności i potrzeb mieszkańców, gdyż w gminach tych dużo większy odsetek mieszkań jest wyposażonych w wodociąg. Nie ma zatem technicznych przeszkód do podniesienia standardu mieszkań.

T a b e l a 5. Standard mieszkań a popularność Samoobrony w gminach wiejskich w województwie łódzkim w 2005 r.

| Lp. | Zmienne warunków mieszkaniowych jako niezależne | Korelacje z wynikiem wyborczym Samoobrony | |
|-----|---|---|-------------------|
| | | r Pearsona | poziom istotności |
| 1. | Odsetek mieszkań wyposażonych w wodociąg | -0,299 | 0,000 |
| 2. | Odsetek mieszkań z ustępem spłukiwanym | -0,396 | 0,000 |
| 3. | Odsetek mieszkań z łazienką | -0,344 | 0,000 |
| 4. | Odsetek mieszkań z centralnym ogrzewaniem | -0,306 | 0,000 |
| 5. | Średnia powierzchnia mieszkań | 0,140 | 0,106 |
| 6. | Średnia liczba izb w mieszkaniu | 0,056 | 0,516 |
| 7. | Średnia powierzchnia mieszkania na 1 mieszkańca | -0,193 | 0,025 |

Ź r ó d ł o: Opracowanie autorów na podstawie danych z NSP'2002 i PKW.

Standard wyposażenia mieszkań w gminach popierających masowo Leppera jest wyraźnie gorszy, niż w pozostałych. Prawidłowość ta w najmniejszym stopniu dotyczy instalacji wodociągowej, którą posiada niemal 84% mieszkań w tych gminach, natomiast wyposażenie w instalacje sanitarne występuje tam dużo rzadziej: 58% mieszkań posiada spłukiwany ustęp, a 61% łazienkę. Dla porównania – tam, gdzie wpływy Samoobrony są najmniejsze, odpowiednie wskaźniki wynoszą odpowiednio 74 i 75%. Świadczy to o niskim standardzie sanitarnym gmin, w których partia Leppera osiągnęła największe sukcesy.

1.5. WSKAŹNIKI DEMOGRAFICZNE JAKO ZMIENNE WYJAŚNIAJĄCE

Odpowiedź na pytanie, jakimi cechami wyróżnia się lokalne środowisko społeczne, w którym partia Leppera wygrywa wybory, wymaga dokonania analizy wskaźników demograficznych traktowanych jako zmienne niezależne.

Kryterium cech demograficznych obejmowało m.in. wskaźniki struktury wieku (odsetek ludności w wieku przedprodukcyjnym, produkcyjnym i poprodukcyjnym), wskaźnik obciążenia demograficznego, współczynnik aktywności zawodowej⁴ – wskaźnik wykształcenia⁵ i saldo migracji w promilach.

Zmienne te można określić jako zmienne potencjału społecznego, przy czym jest on tym niższy, im większy jest wskaźnik obciążenia demograficznego, a relatywnie niższe wykształcenie mieszkańców i saldo migracji. W myśl głównej hipotezy, niższy potencjał społeczny sprzyja sukcesom wyborczym Leppera. Analiza korelacji demograficznych (tab. 4) w pełni potwierdza tę hipotezę.

T a b e l a 6. Zmienne demograficzne a popularność Samoobrony

| Lp. | Wskaźniki potencjału społecznego | Korelacje z wynikiem wyborczym Samoobrony | |
|-----|--|---|-------------------|
| | | r Pearsona | poziom istotności |
| 1. | Liczba ludności na km ² | -0,329 | 0,000 |
| 2. | Saldo migracji w ‰ | -0,398 | 0,000 |
| 3. | % mieszkańców w wieku przedprodukcyjnym | 0,199 | 0,021 |
| 4. | % mieszkańców w wieku produkcyjnym | -0,477 | 0,000 |
| 5. | % mieszkańców w wieku poprodukcyjnym | 0,332 | 0,000 |
| 6. | Wskaźnik obciążenia demograficznego | 0,455 | 0,000 |
| 7. | Wskaźnik aktywności zawodowej | 0,130 | 0,132 |
| 8. | Wskaźnik zatrudnienia | 0,219 | 0,011 |
| 9. | % pracujących do ogółu mieszkańców w wieku produkcyjnym | -0,105 | 0,224 |
| 10. | Liczba mieszkańców ze średnim i wyższym wykształceniem na 1000 mieszkańców | -0,588 | 0,000 |

Ź r ó d ł o: Opracowanie autorów na podstawie danych z NSP '2002 i PKW.

Jak wynika z tabeli współzmienności, popularności Samoobrony sprzyja wysoki poziom wskaźnika obciążenia demograficznego, w szczególności jest ona znaczna w gminach wiejskich o wyższym udziale mieszkańców w wieku

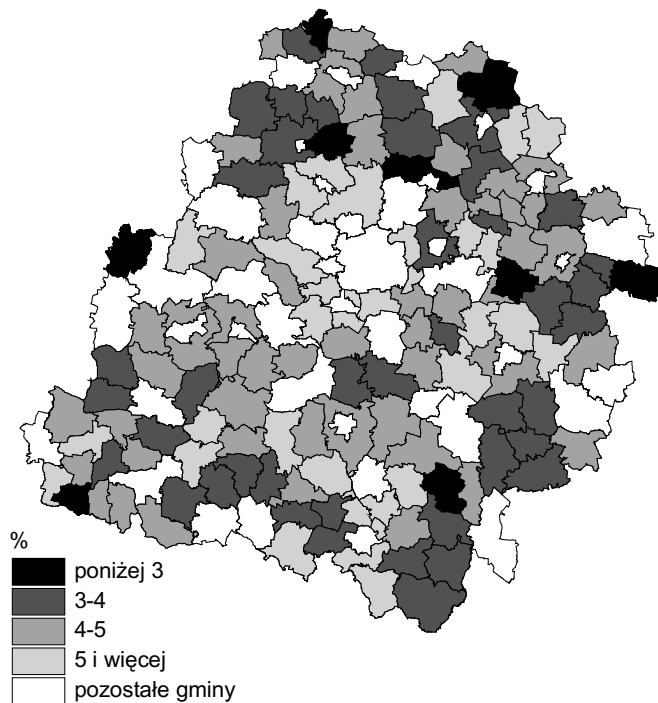
⁴ Udział aktywnych zawodowo (pracujący i bezrobotni deklarujący gotowość podjęcia pracy, aktywnie poszukujący pracy) w liczbie ludności w wieku 15 lat i więcej.

⁵ Liczba mieszkańców z wykształceniem powyżej średniego na 1000 mieszkańców.

poprodukcyjnym. Zależność tę potwierdza wysoka ujemna korelacja wyborców tej partii z odsetkiem ludności w wieku produkcyjnym ($r = -0,477$).

Szczególnie silna zależność ujemna ($r = -0,588$) zachodzi między poziomem wykształcenia mieszkańców a zmienną wyjaśnianą. Odsetek mieszkańców z wykształceniem powyżej średniego jest w gminach, w których wynik Samoobrony przekraczał 45%, jest dwukrotnie niższy (3,45 do 6,9%) niż tam, gdzie głosowało na Samoobronę mniej niż 20% wyborców. Lokalizacja gmin z najniższym odsetkiem inteligencji niemal dokładnie pokrywa się z rejonami największych wpływów partii Leppera (rys. 3).

Ujemne saldo migracji jest interpretowane w kategoriach ekonomicznych, jako wyraz słabości gospodarczej rejonu. W gminach wiejskich popularności Samoobrony sprzyja ujemne saldo migracji. W aspekcie socjologicznym znaczna przewaga opuszczających gminę nad przybyszami oznacza również słabą więź terytorialną, co nie jest bez znaczenia w kontekście zmiennych kapitału społecznego.



Rys. 3. Odsetek mieszkańców z wykształceniem powyżej średniego w gminach wiejskich
(źródło: opracowanie własne autorów na podstawie danych z NSP 2002)

1.6. POŁOŻENIE GEOGRAFICZNE GMINY JAKO ZMIENNA WYJAŚNIAJĄCA

Analiza zmiennych lokalizacji przestrzennej jako wyjaśniających wiąże się z hipotezą, w myśl której najkorzystniejsze wyniki Samoobrona osiąga w gminach peryferyjnych, w których komunikacyjna izolacja, przeważnie związana z niskim standardem życia, potęguje negatywne nastroje. Natomiast w gminach podmiejskich, zwykle silnie zurbanizowanych, ze względów ekonomicznych i kulturowych wpływy Samoobrony są najsłabsze.

W województwie łódzkim nie występują poważne bariery geograficzne, takie jak np. wysokie góry, zatem uznano, że do analizy współzmienności wystarczą następujące zmienne lokalizacyjne: położenie w sąsiedztwie gmin miejskich, położenie w sąsiedztwie Łodzi, przebieg drogi głównej, drogi druzzędnej oraz linii kolejowej przez gminę.

Hipoteza „ekologiczna” potwierdziła się częściowo. Dostępność komunikacyjna, mierzona przebiegiem tras drogowych i linii kolejowych przez gminę okazała się czynnikiem nieistotnym, natomiast bliskość miast, a zwłaszcza Łodzi, poważnie osłabia popularność partii wśród wyborców. Najlepszym przykładem jest podłódzka gmina Andrespol, w której partia Leppera osiągnęła najgorszy wynik w województwie wśród gmin wiejskich.

1.7. STATYSTYCZNE STUDIUM PRZYPADKU – GMINA PĄTNÓW

A oto jak przedstawia się w świetle wyborczych danych statystycznych gmina Pątnów w powiecie wieluńskim, w której odnotowano jeden z najwyższych w kraju wyników Samoobrony; na tę partię głosy oddało 68,7% wyborców. Przez gminę, położoną na południowo-zachodnim skraju województwa, w połowie drogi między Wieluniem a Działoszynem, przebiega droga krajowa i linia kolejowa. Wskaźniki aktywności gospodarczej, takie jak dochody własne na 1 mieszkańca w zł, udział dochodów własnych w dochodach ogółem budżetów gmin w 2004 r., oraz liczba mieszkań oddanych do użytku w latach 1997–2004, lokują Pątnów znacznie poniżej średniej wojewódzkiej.

Wskaźniki dotyczące rolnictwa w gospodarce gminy oscylują wokół przeciętnej dla gmin wiejskich w województwie, natomiast warunki zamieszkania są nieco wyższe od przeciętnej, co jest raczej wyjątkiem wśród gmin, w których Samoobrona ma silne wpływy. Zdecydowanie gorsze od średniej są wskaźniki demograficzne, takie jak wskaźnik obciążenia demograficznego, odsetek pracujących wśród ludności w wieku produkcyjnym i saldo migracji. Liczba osób z wykształceniem wyższym niż średnie jest natomiast zbliżona do przeciętnej, podobnie jak zmienne wykluczenia społecznego.

T a b e l a 8. Statystyczne zmienne opisu gminy Pątnów odbiegające od wartości średniej dla gmin wiejskich w województwie łódzkim

| Wyszczególnienie | Min. | Max. | Średnia | Pątnów |
|---|-------|----------|---------|--------|
| Zmienne aktywności gospodarczej | | | | |
| Dochody własne na 1 mieszkańca w zł | 261,8 | 36 743,8 | 796,2 | 342,8 |
| Udział dochodów własnych w dochodach ogółem budżetów gmin w 2004 r. | 16,7 | 97,6 | 34,0 | 24,1 |
| Mieszkania oddane do użytku w latach 1997–2004 | 1,0 | 526,0 | 81,8 | 20,0 |
| Zmienne rozwoju rolnictwa | | | | |
| Odsetek powierzchni rolnych | 25,9 | 95,8 | 66,4 | 55,2 |
| Udział podatku rolnego w dochodach gminy 2004 r. | 0,012 | 42,3 | 12,3 | 14,0 |
| Gospodarstwa rolne utrzymujące się z emerytury i renty w % | 7 | 49 | 23,2 | 19,0 |
| Warunki zamieszkania | | | | |
| Odsetek mieszkań wyposażonych w łazienkę | 42,35 | 88,56 | 65,47 | 72,69 |
| Odsetek mieszkań wyposażonych w ustęp spłukiwany | 37,42 | 88,96 | 63,28 | 68,75 |
| Odsetek mieszkań wyposażonych w c.o. | 34,60 | 86,16 | 57,45 | 66,05 |
| Średnia powierzchnia mieszkania na 1 mieszkańca | 17,74 | 29,37 | 23,19 | 23,35 |
| Zmienne demograficzne | | | | |
| Saldo migracji w ‰ | – | 30,93 | –0,096 | –2,15 |
| % pracujących do ogółu w wieku produkcyjnym | 5,0 | 858,7 | 19,4 | 8,6 |
| Liczba bezrobotnych do ludności w wieku produkcyjnym | 6,6 | 27,9 | 14,3 | 11,1 |
| Udział pracujących do ogółu mieszkańców w wieku produkcyjnym | 5,0 | 858,7 | 19,4 | 8,6 |
| Zmienne aktywności społecznej | | | | |
| Liczba stowarzyszeń i organizacji na 1000 mieszkańców | 0,28 | 3,87 | 1,88 | 1,23 |
| Frekwencja w wyborach do Sejmu | 29,2 | 54,9 | 37,6 | 50,1 |

Ź r ó d ł o: Opracowanie autorów na podstawie danych z GUS.

Zwraca uwagę wysoka frekwencja w wyborach do Sejmu, co jest wyjątkiem od reguły: w zbiorze wszystkich gmin wiejskich wysoka frekwencja nie sprzyja dobremu wynikowi Samoobrony ($r = -0,279$).

2. ZMIENNE KAPITAŁU SPOŁECZNEGO W GMINACH WIEJSKICH

Drugi problem badawczy stanowi pytanie, jaki rodzaj kapitału społecznego występuje w tych środowiskach, w których popularność Leppera jest najwyższa. Liczne teorie kapitału społecznego łączy przekonanie, że jego elementy powstają w ramach trzech atrybutów życia społecznego: sieci kontaktów, podzielanych norm i wartości oraz różnych odmian zaufania. Elementy te tworzą rozmaite typy kapitału społecznego. Jako pragmatyczne kryterium ich klasyfikacji można przyjąć rodzaj podmiotu, któremu przynoszą korzyść,

od jednostek, do społeczeństwa w skali makro. Można zatem wyróżnić pewne hipotetyczne typy kapitału społecznego: „indywidualny”, „wewnątrzgrupowy”, „komunalny” (obejmujący społeczność lokalną) lub „ogólnospołeczny”. Wymienione typy kapitału sprzyjają kształtowaniu specyficznych wzorów społecznej partycypacji. Ten typ kapitału społecznego, który przynosi korzyści lokalnej społeczności możemy określić jako istniejący w danej zbiorowości potencjał społecznego uczestnictwa i współdziałania opierając się na podzielanych wartościach i norm, sieci kontaktów oraz wzajemnym zaufaniu. Takie zdefiniowanie „lokalnego” kapitału społecznego nawiązuje do koncepcji autorstwa Pameli Paxton⁶, która wychodzi z założenia, że różne czynniki prowadzą do podejmowania działań w celu rozwiązania problemów lokalnej społeczności. Może to być zaufanie do współmieszkańców lub do władz lokalnych, określane mianem pionowego, silna więź z własną miejscowością, a także gęsta sieć kontaktów ułatwiająca m.in. wymianę informacji. Kapitał społeczny lokalnej zbiorowości przybiera zatem szczególną postać. Jego potencjał wzrasta, gdy rośnie łączna wartość sumy jego części składowych. Przyjmując powyższe założenie, można przedstawić potencjał kapitału społecznego jako **sumę wartości wskaźnikowych poszczególnych składników**.

Można postawić hipotezę, że w gminach stanowiących zaplecze wyborcze Leppera mamy do czynienia z **kapitałem sieciowym**, czyli potencjałem ułatwiającym jednostkom uzyskiwanie partykularne korzyści dzięki sieci kontaktów, bądź też z **brakiem kapitału społecznego**. W takim przypadku tzw. mobilizacyjna aktywność wyborcza nie jest rezultatem kapitału społecznego, lecz klientko-patronackich układów.

Jednostkowe zmienne kapitału społecznego ustalone zostały na podstawie wyników badań przeprowadzonych w 2005 r. na liczącej 742 respondentów próbie losowej mieszkańców wiejskich gmin województwa łódzkiego. Obejmuje ono 177 jednostek terytorialnych, w tym: trzy miasta na prawach powiatu, 15 gmin miejskich, 24 miejsko-wiejskich i 135 gmin wiejskich.

Możemy wyróżnić trzy komponenty kapitału społecznego: zaufania (*trust*), sieci kontaktów (*network*) oraz akceptowanych wartości i norm (*values*). Każdy z nich zawiera trzy składniki.

A. Komponent zaufania (T):

1. Zaufanie do osób znanych. Reprezentują je ci, którzy mają zaufanie do sąsiadów i innych mieszkańców swojej miejscowości.

2. Zaufanie społeczne, którego wskaźnikiem jest pozytywna odpowiedź na pytanie „Czy uważa P., że większości ludzi można zaufać?”

3. Zaufanie do władz lokalnych (tzw. zaufanie pionowe).

⁶ P. P a x t o n, *Is the Social Capital Declining in the United States? A Multiple Indicator Assessment*, AJS, vol. 105, no. 1, July 1999.

B. Komponent sieci kontaktów (N):

1. Sieć kontaktów nieformalnych. Wskaźnikiem jest znaczna liczba przyjaciół i bliskich znajomych.

2. Sieć kontaktów formalnych. Jako wskaźnik służy uczestnictwo w organizacjach lub stowarzyszeniach.

3. Sieć kontaktów wirtualnych. Wskaźnikiem jest intensywne korzystanie z poczty elektronicznej.

C. Komponent wartości i norm (V):

1. Wiarygodność – przekonanie o konieczności dotrzymywania zobowiązań.

2. Rygoryzm moralny – przekonanie, że zawsze można odróżnić dobro od zła.

3. Patriotyzm lokalny – silna więź z miejscowością zamieszkania.

Suma dziewięciu elementów tworzy zmienną zasobów kapitału społecznego. Im mniej osób przejawia właściwości opisane w modelu, tym potencjał lokalnego kapitału społecznego jest mniejszy. Z kolei związki między elementami świadczą o jego spójności. Na przykład, brak istotnych statystycznie zależności oznacza, że poszczególne czynniki są rozproszone: osoby dysponujące siecią kontaktów nie przejawiają troski o dobro wspólne i nie dotrzymują zobowiązań, a ci, którzy uznają współmieszkańców za godnych zaufania, nie mają kontaktów ani dostępu do informacji. Zjawisko to, określane mianem dekompozycji cech kapitału społecznego, jest na naszym gruncie raczej regułą niż wyjątkiem, o czym świadczą wyniki dotychczasowych badań.

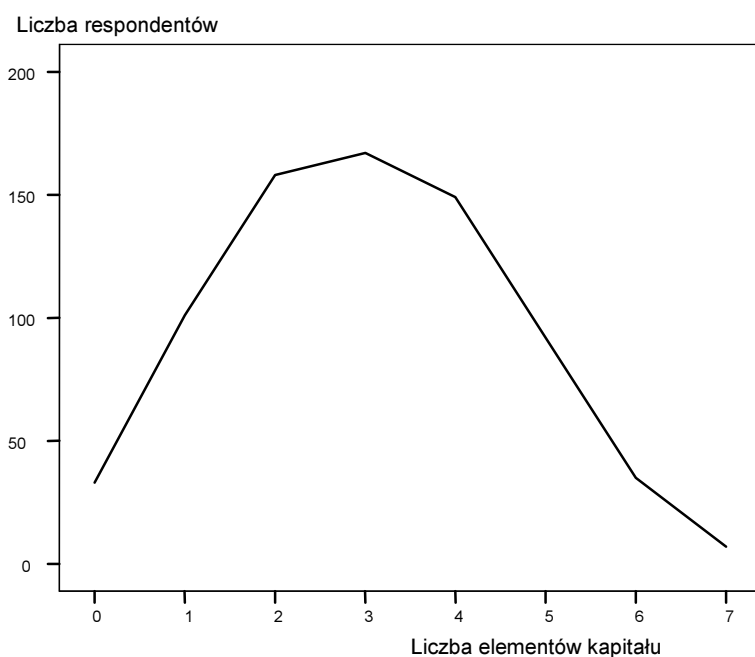
A oto jak przedstawiają się wartości poszczególnych wskaźników (zmienne zerojedynkowe):

T a b e l a 9. Wartości zmiennych cząstkowych kapitału społecznego

| Element | Zaufanie do osób znanych | Zaufanie społeczne | Zaufanie do władz lokalnych | Wiarygodność | Rygoryzm moralny | Patriotyzm lokalny | Sieć kontaktów nieformalnych | Sieć kontaktów formalnych | Sieć kontaktów wirtualnych |
|----------------|--------------------------|--------------------|-----------------------------|----------------------|------------------|--------------------|------------------------------|---------------------------|----------------------------|
| Odsetek | 0,528 | 0,342 | 0,55 | 0,218 | 0,487 | 0,349 | 0,357 | 0,090 | 0,088 |
| Komponent | Zaufanie (T) | | | Wartości i normy (V) | | | Sieć kontaktów (N) | | |
| Wartość łączna | 1,420 | | | 1,054 | | | 0,535 | | |

Źródło: Opracowanie autorów.

Zwraca uwagę bardzo wysoka wartość (34,2%) wskaźnika zaufania społecznego. Jak wynika z badań CBOS-u, średnia krajowa oscyluje wokół 20%, a w środowisku wiejskim wartość tego wskaźnika była dotąd **niższa** od średniej. Ten nieoczekiwany wynik może świadczyć o zwiększających się szansach na budowę kapitału „pomostowego”, który przyspiesza obieg informacji i zwiększa możliwości porozumienia między poszczególnymi grupami interesów, a ponadto świadczy o większej otwartości mieszkańców⁷. Jak jednak wykazują badania dotyczące wyznaczników zaufania społecznego, w naszych warunkach ma ono emocjonalne podłoże⁸; można zatem wyjaśnić ten wynik poprawą nastrojów mieszkańców wsi znajdującą wyraz w zmniejszeniu skali protestów w ostatnim czasie. Ponieważ zaufanie do osób znanych i do lokalnych władz pozostało na dotychczasowym, wysokim poziomie, stąd najwyższa wartość komponentu zaufania.



Rys. 4. Rozkład zmiennej kapitału społecznego (źródło: opracowanie autorów)

⁷ Por. R. D. Putnam, *Bowling Alone. The Collapse and Survival of American Community*, New York, 2000.

⁸ Por. M. Frykowski, *Zaufanie społeczne mieszkańców Łodzi*, Wyd. UŁ, Łódź 2005.

Rozkład sumarycznej zmiennej kapitału społecznego potwierdza przypuszczenia o rozproszeniu jego poszczególnych elementów. Żaden z respondentów nie łączy wszystkich, a nawet ośmiu na dziewięć czynników budowy kapitału społecznego, natomiast niemal 4,5% nie przejawia żadnej z cech tworzących ten potencjał. Kategoria łącząca 2–4 z dziewięciu czynników liczy niemal 2/3 badanych.

Lokalny kapitał społeczny pozostaje zatem weberowskim typem idealnym, który w stanie czystym nie występuje w rzeczywistości, lecz może służyć jako narzędzie pomiaru realnie istniejącego, niewielkiego potencjału społecznego uczestnictwa i współdziałania dla dobra lokalnej społeczności.

3. WPŁYWY SAMOOBRONY A ZASOBY I RODZAJE KAPITAŁU SPOŁECZNEGO

Wyniki wyborcze Samoobrony w badanych gminach miały znaczną rozpiętość, od 11 do 68%. Nasuwa się pytanie, czy lokalne środowisko społeczne⁹ gmin, w których gremialnie głosowano na partię Leppera posiada specyficzne właściwości, które wiążą się w istotny sposób ze zmiennymi kapitału społecznego: zaufaniem, podzielanymi wartościami i normami oraz siecią kontaktów.

Analiza korelacji wykazała, że popularność Samoobrony nie różnicuje zasobów kapitału społecznego. Spośród cząstkowych zmiennych kapitału społecznego jedynie komponent wartości i norm jest w sposób statystycznie istotny skorelowany z popularnością Samoobrony ($r = 0,084$). Wprowadzenie zmiennych lokalizacji przestrzennej oraz rolniczego charakteru gminy jako

⁹ Pojęcie środowiska społecznego, zgodnie z klasyczną definicją Floriana Znanieckiego, oznacza „ogół grup i jednostek, z którymi w ciągu swego życia człowiek pozostaje w styczności prywatnie lub publicznie, bezpośrednio lub pośrednio, przelotnie lub trwale, osobiście lub rzeczowo, nazywamy środowiskiem społecznym tego osobnika”. Tak pojmowane środowisko społeczne jest zlokalizowane w „przestrzeni społecznej”, na obszarze, który „nie daje się określić przez żadne fizyczne wymiary i nie jest sprowadzalny do fizycznie pojętych odległości” (R y b i c k i, *Struktura społecznego świata. Studia z teorii społecznej*, PWN, Warszawa 1979, s. 100). Kiedy jednak obiektem zainteresowania staje się węższa kategoria „wtórnego” środowiska społecznego, czyli „ogółu osób (grup), z którymi osobnik wchodzi w powtarzające się styczności „dwustronne”, czyli kontakty „społeczne” (por. K. S o w a, *Środowisko społeczne mieszkańca wielkiego miasta*, „Studia Socjologiczne”, nr 1/1971), wówczas fizyczna bliskość przestrzenna staje się istotna. Odnosi się to zwłaszcza do mieszkańców wsi, dla których lokalne środowisko w znacznej mierze wyznacza obszar tak rozumianego wtórnego środowiska społecznego.

zmiennych kontrolnych ujawniły pozorny charakter tej zależności. Zmienne cząstkowe tego komponentu, zwłaszcza zmienna rygoryzmu moralnego, są w istocie modyfikowane przez te właśnie zmienne kontrolne, a popularność Leppera nie jest istotna: to nie jego wyborcy są większymi moralistami, lecz w ogóle mieszkańcy rolniczych gmin odległych od Łodzi. Nie stanowi niespodzianki mniejsze zaufanie do partii politycznych i organizacji formalnych ($r = -0,091$). Znajduje ona wyraz w czterokrotnie niższym zaufaniu do partii politycznych w gminach, w których wynik wyborczy partii Leppera przekraczał 40% w porównaniu z tymi, w których głosowała na najwyżej 1/4 wyborców. Jak widać, stereotyp partii „antysystemowej” jest w gminach wiejskich silnie zakorzeniony, co może sprawić, że tam właśnie wejście do rządu może jej przynieść pewne straty.

4. WNIOSKI

Analiza danych statystycznych wykazała, że zróżnicowanie przestrzenne wpływów Samoobrony na terenach wiejskich wynika z różnic strukturalnych. Dużą rolę odgrywają zarówno wskaźniki aktywności gospodarczej, jak i zmienne demograficzne.

Falsyfikacja pierwszej hipotezy ekonomicznej, zgodnie z którą Samoobrona może liczyć na sukces w najbiedniejszych gminach, zwłaszcza wśród mieszkańców zagrożonych wykluczeniem społecznym oznacza, że Lepper w mniejszej mierze może liczyć na elektorat „kontestacyjny”, na który składają się ubożsi mieszkańcy wsi. Tendencja ta może się nasilić po wejściu Samoobrony do koalicji rządowej.

Wysokie poparcie w gminach o silnym rolnictwie wskazuje natomiast na skuteczność strategii łączenia funkcji partii politycznej i związku zawodowego. Producenci liczą na wymierne korzyści związane z redystrybucją środków *via* budżet centralny.

Czy mamy do czynienia z trwałym trendem? Aktywność polityczna mieszkańców wsi ma dotąd w znacznej mierze „mobilizacyjny” (termin Pawła Starosty)¹⁰ charakter. Poziom zaufania okazywanego Sejmowi oraz tradycyjnym partiom ledwo przekracza granice błędu statystycznego, a frekwencja w wyborach krajowych jest jeszcze niższa od krajowej średniej. Istnieje znaczny

¹⁰ P. Starosta, O. Stanek, *Zaangażowanie polityczne mieszkańców wiejskich i małomiasteczkowych społeczności lokalnych w Bułgarii, Kanadzie, Polsce i Rosji*, „Przegląd Socjologiczny”, nr 51 (1/2002).

potencjał niezadowolenia, umacniany postawami roszczeniowymi wobec kolejnych władz. Tego typu postawy powodują częstą zmianę politycznych sympatii i kolejne rozczarowania powyborcze. Nierzadko mamy do czynienia z postkomunistyczną odmianą systemu klientko-patronackiego, którego klasyczną postać opisał Robert Banfield¹¹ jako typowy dla biednych rejonów rolniczych południowych Włoch.

Wyniki dotyczące zmiennych demograficznych jako wyjaśniających nie stanowią niespodzianki. Zgodnie z przewidywaniami, partia Leppera dominuje w gminach z najniższym odsetkiem mieszkańców lepiej wykształconych. Ustalenia dotyczące wskaźników aktywności zawodowej i standardu materialnego przynoszą złożony obraz. Z jednej strony bowiem wszelkie niekorzystne wskaźniki demograficzne: obciążenia demograficznego, aktywności zawodowej i migracji poprawiają wyniki Samoobrony w gminach, których dotyczą. Również standard materialny mieszkańców (a zwłaszcza wskaźnik urządzeń sanitarnych) w gminach jest tam gorszy.

Z drugiej strony jednak, zmienne tzw. obszarów problemowych bądź nie mają znaczenia, bądź też, jak w przypadku wskaźnika zadłużonych mieszkań, wskazują na mniejszy margines społecznego wykluczenia w gminach popierających Leppera.

Samoobrona nie wnosi nowej jakości w życie społeczne wsi. Jej znaczna popularność nie oznacza, że w gminach, w których odnosi największe sukcesy, powstaje jakiś nowy, choćby najbardziej specyficzny rodzaj kapitału społecznego. Nie zmienia również niewielkich zasobów kapitału lokalnego, który w założeniu przyczynia się do aktywizacji społeczności lokalnych. Jeżeli weźmiemy pod uwagę, że wszystkie dotychczasowe badania wskazują na bardzo niską wartość tego potencjału w środowisku wiejskim oraz na dekompozycję jego elementów, to można wyciągnąć wniosek, że partia Leppera konserwuje ten stan rzeczy.

¹¹ E. B a n f i e l d, 1958, *The Moral Basis of a Backward Society*, Glencoe, Illinois Free Press.